



**POWIATOWY URZĄD PRACY
W JAWORZE**

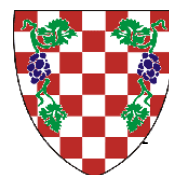
INFORMACJA

Z REALIZACJI

**POWIATOWEGO PROGRAMU
PRZECIWDZIAŁANIA BEZROBOCIU
ORAZ
AKTYWIZACJI LOKALNEGO
RYNKU PRACY**

za 2020 rok

Wrzesień, 2021



SPIS TREŚCI

Wstęp	4
1.Działania w ramach Programu realizowane w 2020 roku przez Powiatowy Urząd Pracy w Jaworze	5
1.1.Promocja usług bezpłatnego pośrednictwa pracy – krajowego oraz międzynarodowego w ramach pośrednictwa EURES	5
1.2. Organizacja giełd pracy jako element promocji przedsiębiorczości	6
1.3. Poradnictwo zawodowe dla osób bezrobotnych, poszukujących pracy i pracodawców	6
1.4. Podnoszenie potencjału zawodowego	7
1.5. Wspieranie rozwoju przedsiębiorczości w powiecie	10
1.6. Staże i bony stażowe	12
1.7.Zwrot kosztów przejazdu	13
1.8.Refundacja kosztów opieki nad dzieckiem, dziećmi do lat 6 lub osobą zależną	13
1.9.Bon na zasiedlenie	13
1.10.Wsparcie zawodowe bezrobotnych kobiet z powiatu jaworskiego	14
1.11.Przeciwdziałanie i zwalczanie długotrwałego bezrobocia	19
1.12.Integracja zawodowa i społeczna osób niepełnosprawnych	20
1.13.Promocja partnerstwa lokalnego	24
1.14. Promocja spółdzielni socjalnych	25
1.14. Pozyskiwanie środków finansowych na realizację zadań z zakresu aktywizacji lokalnego rynku pracy	25
1.14.1 Środki finansowe z Europejskiego Funduszu Społecznego	25
1.14.2 Dodatkowe środki finansowe z Rezerwy Ministra Rodziny Pracy i Polityki Społecznej	26
1.15. Współpraca z Powiatową Radą Rynku Pracy	26
2. Źródła finansowania działań ujętych w Powiatowym Programie Przeciwdziałania Bezrobociu oraz Aktywizacji Lokalnego Rynku Pracy	28
3.TARCZE ANTYKRYZYSOWE – WSPARCIE W CZASIE PANDEMII	28
4.Zakończenie	30
5. Tabele i wykresy	33
1. Liczba zarejestrowanych bezrobotnych w 2020 roku w powiecie jaworskim	33

2. Liczba zarejestrowanych bezrobotnych wg. płci w miastach i gminach powiatu jaworskiego w 2020 roku _____	33
3. Liczba miejsc pracy pozyskanych w ramach ofert pracy w 2019 i 2020 roku. _____	34
4. Liczba bezrobotnych skierowanych do pracy w 2019 i 2020 roku. _____	35
5. Informacja z realizacji usług rynku pracy za 2020 r. _____	37
6. Informacja z realizacji programów na rzecz promocji zatrudnienia wg stanu na dzień 31.12.2020 r. _____	38
7. Europejski Fundusz Społeczny 2004 – 2014 _____	39
8. Projekty EFS - PO WER i RPO – lata 2015 - 2020 _____	42
9. Liczba zarejestrowanych bezrobotnych wg wykształcenia. Stan na koniec grudnia 2019 i 2020 roku /powiat jaworski/ _____	44
10. Liczba zarejestrowanych bezrobotnych wg wieku. Stan na koniec grudnia 2019 i 2020 roku /powiat jaworski/ _____	45
11. Liczba zarejestrowanych bezrobotnych w powiecie jaworskim w latach 1990 – 2020 ____	46
12. Tabela porównawcza - realizacja zadań w ramach Programu – lata 2011-2020 _____	48
13. Stopa bezrobocia w woj. dolnośląskim według podregionów i powiatów w 2020 roku ____	56

Wstęp

Powiatowy Program Przeciwdziałania Bezrobociu oraz Aktywizacji Lokalnego Rynku Pracy na lata 2011 – 2020 stanowi jeden z elementów Strategii Rozwoju Powiatu. **Jego głównym celem jest promocja zatrudnienia i aktywizacja lokalnego rynku pracy w powiecie jaworskim** oraz:

- stworzenie podstaw do efektywnej polityki społeczno-gospodarczej,
- dążenie do poprawy jakości kapitału ludzkiego i zwiększenia spójności społecznej poprzez podniesienie jakości usług świadczonych na rzecz osób bezrobotnych,
- tworzenie warunków sprzyjających podnoszeniu zdolności do zatrudnienia osób bezrobotnych oraz rozwoju przedsiębiorczości i samozatrudnienia.

W celu realizacji celu głównego programu niezbędnym jest realizacja celów szczegółowych, do których zalicza się między innymi: zwiększenie aktywności zawodowej osób bezrobotnych, ograniczenie bezrobocia osób będących w szczególnej sytuacji na rynku pracy, wspieranie przedsiębiorczości i tworzenie nowych miejsc pracy w powiecie, kształtowanie postaw przedsiębiorczych, opracowanie i wdrażanie programów wsparcia w zakresie wyrównywania szans na rynku pracy, wspieranie mobilności na krajowym i europejskim rynku pracy, tworzenie odpowiednich warunków dla rozwoju zasobów ludzkich w zgodzie z potrzebami rynku pracy, współdziałanie z partnerami rynku pracy w zakresie łagodzenia skutków bezrobocia, upowszechniania informacji o usługach i instrumentach rynku pracy, oraz realizowanie projektów w zakresie promocji zatrudnienia, w tym przeciwdziałania bezrobociu, łagodzenia skutków bezrobocia i aktywizacji zawodowej bezrobotnych wynikających z programów operacyjnych współfinansowanych ze środków Europejskiego Funduszu Społecznego i Funduszu Pracy. Realizacja zadań określonych w Programie z zakresu aktywizacji zawodowej spoczywa na Powiatowym Urzędzie Pracy.

Niniejsze opracowanie przedstawia działania podejmowane przez Powiatowy Urząd Pracy w Jaworze w zakresie realizacji celu głównego jak i celów szczegółowych zawartych w Powiatowym Programie Przeciwdziałania Bezrobociu oraz Aktywizacji Lokalnego Rynku Pracy.

1. Działania w ramach Programu realizowane w 2020 roku przez Powiatowy Urząd Pracy w Jaworze

1.1. Promocja usług bezpłatnego pośrednictwa pracy – krajowego oraz międzynarodowego w ramach pośrednictwa EURES

1.1.1 KRAJOWE POŚREDNICTWO PRACY

W ramach **krajowego pośrednictwa pracy** działania jakie podjął w 2020 roku Powiatowy Urząd Pracy w Jaworze z zakresu promocji usług bezpłatnego pośrednictwa pracy obejmowały:

- promowanie pozyskanych ofert pracy na terenie urzędu, Lokalnego Punktu Informacyjno - Konsultacyjnego w Bolkowie oraz na stronie internetowej: jawor.praca.gov.pl,
- podejmowanie kontaktu z pracodawcami z terenu obszaru działania PUP i jego okolic celem zainteresowania pracodawców usługami urzędu pracy – **doradcy klienta nawiązali 247 kontaktów z pracodawcami,**
- nawiązywanie współpracy z nowymi pracodawcami – **pozyskano 63 nowych pracodawców,**
- informowanie osób bezrobotnych o przysługujących im prawach i obowiązkach w związku ze skierowaniem do pracy,
- informowanie bezrobotnych i poszukujących pracy oraz pracodawców o aktualnej sytuacji i przewidywanych zmianach na lokalnym rynku pracy.

Na skutek podejmowanych kontaktów i promowania oferty PUP w Jaworze w 2020 roku:

- pozyskano **1013 miejsc** pracy stałej /bez wsparcia finansowego PUP w zatrudnieniu osób bezrobotnych/, a także m.in.: zorganizowano **68 miejsc** pracy w ramach prac interwencyjnych, **37 miejsc** pracy w ramach refundacji kosztów wyposażenia lub doposażenia stanowiska pracy, **192** oferty staży zawodowych, **44** miejsca w ramach prac społecznie użytecznych,
- skierowano na pozyskane oferty pracy, stażu, prac interwencyjnych, prac społecznie użytecznych, refundowanych miejsc pracy w sumie **608 osób, w tym 392 kobiety i 88 osób z orzeczonym stopniem niepełnosprawności.**

Na 1013 zgłoszonych miejsc pracy stałej, 162 klientów PUP (w tym 62 kobiety) podjęto zatrudnienie bez angażowania środków publicznych. Natomiast finansowe wsparcie w zakresie aktywizacji zawodowej otrzymało 698 osób bezrobotnych, na które wydatkowano łączną kwotę 3 868 178,32 zł.

*W zakresie podstawowych form pomocy określonych ustawą Powiatowy Urząd Pracy w Jaworze osiągnął wskaźnik efektywności zatrudnieniowej na poziomie **67,7%** /o **14,1%** niższy od wskaźnika z roku 2019 – **81,8%**/ a wskaźnik efektywności kosztowej na poziomie **14 225,74 zł, tj. o 346, 16 zł wyższy niż w roku 2019 /13 879,58 zł/. Stopa bezrobocia w powiecie wzrosła o 0,8% z 10,8% w roku 2019 do 11,6% na koniec 2020 roku.***

1.1.2 MIĘDZYNARODOWE POŚREDNICTWO PRACY W RAMACH EURES

Do działań jakie w 2020 roku podejmowali doradcy klienta Powiatowego Urzędu Pracy w Jaworze na rzecz promowania **międzynarodowego pośrednictwa pracy** w ramach sieci EURES należały:

1. informowanie o możliwościach zatrudnienia oraz warunkach życia i pracy w kraju i za granicą w państwach UE/EOG,
2. informowanie pracodawców z kraju o możliwościach zatrudniania cudzoziemców z państw UE/EOG,
3. prowadzenie międzynarodowego pośrednictwa pracy dla zagranicznego pracodawcy z UE/EOG, zainteresowanego rekrutacją polskich bezrobotnych i poszukujących pracy,
4. rozpowszechnianie materiałów informacyjnych i promocyjnych EURES dostarczanych przez Ministerstwo oraz Dolnośląski Wojewódzki Urząd Pracy,
5. upowszechnianie i realizowanie zagranicznych ofert pracy pracodawców z państw UE/EOG zainteresowanych rekrutacją polskich obywateli.

W 2020 roku do tut. urzędu wpłynęło **189** zagranicznych oferty pracy z państw Unii Europejskiej i EOG, które zawierały **1464** wolnych wakatów. Informacje ogólne o usługach sieci EURES oraz informacje na temat zagranicznych ofert pracy od pracodawców zainteresowanych zatrudnieniem polskich bezrobotnych i poszukujących pracy uzyskały **204 osoby**. Z kolei **40** pracodawców z terenu powiatu jaworskiego uzyskało informację o możliwości zatrudnienia cudzoziemców z państw Unii Europejskiej oraz Europejskiego Obszaru Gospodarczego.

1.2. Organizacja giełd pracy jako element promocji przedsiębiorczości

Giełda pracy to jedna z form bezpośredniego kontaktu pracodawcy z wieloma kandydatami do pracy, dobranymi przez pracownika urzędu spośród osób zarejestrowanych w urzędzie w celu pozyskania do pracy kandydatów odpowiadających wymaganiom tego pracodawcy. Giełda pracy może zostać zorganizowana gdy pracodawca zgłosi ofertę na wiele wolnych miejsc pracy na jedno stanowisko lub kilka stanowisk albo w urzędzie jest zarejestrowana większa liczba osób spełniających określone przez pracodawcę wymagania. Urząd może zorganizować giełdę także dla takiego pracodawcy, który chce się spotkać z większą liczbą kandydatów w ustalonym terminie, nie zaś oczekiwać na każdego kandydata osobno.

W 2020 r. Powiatowy Urząd Pracy w Jaworze zorganizował **6 giełd pracy**, z czego 2 dotyczyło spotkań z pracodawcami z lokalnego rynku pracy, natomiast 4 spotkania zorganizowano z pracodawcami spoza powiatu. Na giełdy skierowanie otrzymały **133 osoby, jednakże do udziału w giełdzie zgłosiło się 66 osób**. W wyniku bezpośrednich kontaktów z pracodawcami **zatrudnienie otrzymało 5 osób bezrobotnych, w tym 3 kobiety**. W ramach giełd pracy pracodawcy najczęściej poszukiwali osób na stanowiska:

operator wydziału obróbki, fryzjer damsko – męski, sortowacz, operator wózka widłowego, robotnik wykonujący prace proste w przemyśle.

1.3. Objęcie poradnictwem zawodowym osób bezrobotnych, poszukujących pracy i pracodawców

W zakresie poradnictwa zawodowego Doradca zawodowy, realizując zapisy obowiązujących aktów prawnych i zadania ujęte w Powiatowym Programie Przeciwdziałania Bezrobociu oraz Aktywizacji Lokalnego Rynku Pracy, podejmował następujące działania:

1. udzielał bezrobotnym i poszukującym pracy porad indywidualnych mających na celu pomoc w wyborze odpowiedniego zawodu i miejsca zatrudnienia;

2. kierował na specjalistyczne badania psychologiczne i lekarskie umożliwiające wydawanie opinii o przydatności zawodowej do pracy i zawodu albo kierunku szkolenia;
3. inicjował grupowe porady zawodowe dla bezrobotnych, które w ciągu roku prowadzili doradcy Centrum Informacji i Planowania Kariery Zawodowej z Legnicy;
4. udzielał porad z wykorzystaniem standaryzowanych metod ułatwiających wybór zawodu, zmianę kwalifikacji, podjęcie lub zmianę zatrudnienia, w tym badał zainteresowania i uzdolnienia zawodowe swoich klientów;
5. udzielał informacji o zawodach, rynku pracy oraz możliwościach szkolenia i kształcenia;

Powyższe działania w liczbach przedstawiają się następująco:

- Indywidualnym poradnictwem zawodowym zostało objętych ogółem **187 osób**, w tym **32 długotrwale bezrobotne** pamiętając, że porada indywidualna nie jest jednorazowym spotkaniem, ale procesem na który składa się wiele spotkań i rozmów przeprowadzonych między osobą korzystającą z usługi a doradcą.
- Wydano **47 skierowań na badania lekarskie** celem ustalenia zdolności do pracy uczestnictwa w szkoleniu zawodowym lub udziału w innej formie pomocy określonej ustawą.
- **78 osób** przebadano standaryzowanymi testami określającymi predyspozycje zawodowe i zainteresowania zawodowe stosując Kwestionariusz Zainteresowań Zawodowych oraz test Miasteczko Zainteresowań. Oprócz tego stosowano testy do samooceny wydawane osobom zainteresowanym lub przeprowadzone w obecności doradcy, który udzielał wsparcia w interpretacji wyników. W ogólnej liczbie osób wypełniających kwestionariusze zainteresowań zawodowych były osoby starające się o przyznanie jednorazowych środków na rozpoczęcie własnej działalności gospodarczej. Przy wykonywaniu testów tut. urząd był wspierany przez Doradców zawodowych Centrum Informacji i Planowania Kariery Zawodowej z Legnicy.
- Indywidualną informacją zawodową objęto **61 osób**, w tym **12 długotrwale bezrobotnych**. Informacja ta dotyczyła różnorodnych zagadnień, począwszy od informacji na temat usług świadczonych przez tutejszy Urząd, poprzez szereg informacji dotyczących samego klienta, a skończywszy na informacji o zawodach, sytuacji na lokalnym, polskim i międzynarodowym rynku pracy, zasadach poszukiwania i utrzymywania zatrudnienia.
- Poradnictwem grupowym objęto łącznie **33 osoby**, w tym **24 długotrwale bezrobotne**, u których występował deficyt w zakresie umiejętności poszukiwania zatrudnienia. Przy prowadzeniu spotkań grupowych tut. urząd był wspierany przez Doradców zawodowych Centrum Informacji i Planowania Kariery Zawodowej z Legnicy.

W 2020 r. usługą poradnictwa zawodowego objęto ogółem 281 osób, w tym 73 kobiety, 68 osób długotrwale bezrobotnych, 21 osób niepełnosprawnych, 42 osoby po 50. roku życia.

1.4. Podnoszenie potencjału zawodowego

Zadaniem urzędu w ramach powyższego działania w 2020 roku było inicjowanie, organizowanie i finansowanie kosztów szkoleń osób bezrobotnych i poszukujących pracy w celu podwyższenia dotychczasowych kwalifikacji zawodowych i zwiększenia ich szans na uzyskanie zatrudnienia. Ponadto dzięki środkom Krajowego Funduszu Szkoleniowego PUP mógł wspierać pracodawców i ich pracowników w kształceniu ustawicznym dopasowanym do ich potrzeb.

Powiatowy Urząd Pracy w Jaworze w 2020 r. ze środków publicznych finansował:

- koszty szkoleń instytucjom szkoleniowym,
- stypendia osobom skierowanym na szkolenia,
- koszty (w części) przejazdów związanych z udziałem w szkoleniach,
- koszty badań lekarskich i psychologicznych (w uzasadnionych przypadkach), a także:
- koszty kształcenia ustawicznego pracowników i pracodawców.

1.4.1 FINANSOWANIE SZKOLEŃ

Powiatowy Urząd Pracy w Jaworze w 2020 r. w ramach posiadanych środków finansowych skierował na szkolenia ogółem 36 osób uprawnionych, w tym 2 kobiety, z tego:

- na szkolenia wskazane (na wniosek) **28 osób**, w tym **1 kobieta**,
- **8 osób**, w tym **1 kobieta** skorzystało z instrumentu adresowanego do bezrobotnych do 30. roku życia - **bonu szkoleniowego**, stanowiącego gwarancję skierowania bezrobotnego na wskazane przez niego szkolenie oraz opłacenie kosztów, które zostaną poniesione w związku z podjęciem szkolenia.

44 kandydatów na szkolenia przed ich rozpoczęciem skierowano na badania lekarskie, które sfinansował urząd pracy w kwocie ogółem **10 348,00 zł**.

Wśród uczestników objętych wsparciem w ramach sfinansowania kosztów szkoleń znalazło się:

- 2 osoby niepełnosprawne,
- 13 osób w wieku do 30. roku życia, w tym do 25. roku życia – 8 osób,
- 12 osób długotrwale bezrobotnych,
- 5 osób bezrobotnych powyżej 50. roku życia.

Na zakup szkoleń wydatkowano kwotę 155 612,91 zł. Szkolenia w 2020 roku ukończyło 36 osób bezrobotnych a zatrudnienie w trakcie szkolenia lub do 3 miesięcy po jego ukończeniu podjęło 21 osób bezrobotnych, tj. 58,33%.

Wpływ na efektywność zatrudnieniową miały przede wszystkim ograniczenia wprowadzone na skutek pandemii spowodowanej zagrożeniem epidemiologicznym a także wydłużająca się procedura uzyskania uprawnień po zakończonym egzaminie na prawo jazdy kat. C i D z kwalifikacją (25 osób ukończyło szkolenie otrzymując uprawnienia lub kwalifikacje do podjęcia zatrudnienia, w tym 5 osób ukończyło szkolenie lecz termin egzaminu na otrzymanie uprawnień/kwalifikacji wyznaczony został na styczeń 2021r.(z czego 2 osoby zdały egzamin); 11 osób ukończyło szkolenie lecz nie zdało egzaminu zewnętrznego).

Najczęściej wybierana przez bezrobotnych tematyka szkoleń to: kurs prawa jazdy kat. C z kwalifikacją wstępną przyspieszoną, kurs prawa jazdy kat. C z kwalifikacją wstępną, kurs prawa jazdy kat. D z kwalifikacją wstępną przyspieszoną, kurs prawa jazdy kat. CE z egzaminem zewnętrznym, operator wózków jezdniowych podnośnikowych wraz z egzaminem UDT.

1.4.2 FINANSOWANIE KSZTAŁCENIA USTAWICZNEGO PRACOWNIKÓW I PRACODAWCÓW

W zakresie podnoszenia potencjału zawodowego Powiatowy Urząd Pracy w Jaworze w 2020 roku wykorzystywał także instrument związany z rozwojem zasobów ludzkich, tj. **KRAJOWY FUNDUSZ SZKOLENIOWY**, skierowany do osób pozostających w zatrudnieniu oraz pracodawców, spełniających kryteria dostępu w corocznie ogłaszanych priorytetach wydatkowania środków KFS.

Środki w ramach KFS można przeznaczyć na:

- określenie potrzeb pracodawcy w zakresie kształcenia ustawicznego w związku z ubieganiem się o sfinansowanie tego kształcenia ze środków z KFS;
- kursy i studia podyplomowe realizowane z inicjatywy pracodawcy lub za jego zgodą;
- egzaminy umożliwiające uzyskanie dyplomów potwierdzających nabycie umiejętności, kwalifikacji lub uprawnień zawodowych;
- badania lekarskie i psychologiczne wymagane do podjęcia kształcenia lub pracy zawodowej po ukończeniu kształcenia;
- ubezpieczenie od następstw nieszczęśliwych wypadków w związku z podjętym kształceniem.

O dofinansowanie powyższych działań mogli wystąpić pracodawcy z powiatu jaworskiego zatrudniający co najmniej jednego pracownika na umowę o pracę. W ramach Krajowego Funduszu Szkoleniowego starosta może przyznać pracodawcy środki na sfinansowanie kosztów kształcenia w wysokości:

- do 80% kosztów kształcenia ustawicznego, nie więcej jednak niż do wysokości 300% przeciętnego wynagrodzenia w danym roku na jednego uczestnika;
- do 100% kosztów kształcenia ustawicznego (jeśli wnioskodawca należy do grupy mikroprzedsiębiorców), nie więcej jednak niż do wysokości 300% przeciętnego wynagrodzenia w danym roku na jednego uczestnika.

W 2020 roku ustalono następujące priorytety wydatkowania:

a) limitu podstawowego środków KFS:

1. Wsparcie kształcenia ustawicznego dla osób powracających na rynek pracy po przerwie związanej ze sprawowaniem opieki nad dzieckiem: **w ramach priorytetu wsparcie otrzymała 1 osoba;**
2. Wsparcie kształcenia ustawicznego osób po 45. roku życia: **w ramach priorytetu wsparcie otrzymało 25 osób;**
3. Wsparcie zawodowego kształcenia ustawicznego w zidentyfikowanych w danym powiecie lub województwie zawodach deficytowych: **w ramach priorytetu wsparcie otrzymało 96 osób;**
4. Wsparcie kształcenia ustawicznego w związku z rozwojem w firmach technologii i zastosowaniem wprowadzanych przez firmy narzędzi pracy: **w ramach priorytetu wsparcie otrzymało 10 osób;**
5. wsparcie kształcenia ustawicznego w obszarach / branżach kluczowych dla rozwoju powiatu / województwa wskazanych w dokumentach strategicznych / planach rozwoju;
6. wsparcie realizacji szkoleń dla instruktorów praktycznej nauki zawodu bądź mających zamiar podjęcia się tego zajęcia, opiekunów praktyk zawodowych I opiekunów stażu uczniowskiego oraz szkoleń branżowych dla nauczycieli kształcenia zawodowego: **w ramach priorytetu wsparcie otrzymały 3 osoby;**
7. Wsparcie kształcenia ustawicznego pracowników zatrudnionych w podmiotach posiadających status przedsiębiorstwa społecznego, wskazanych na liście przedsiębiorstw społecznych prowadzonej przez MRPiPS, członków lub pracowników spółdzielni socjalnych lub pracowników Zakładów Aktywizacji Zawodowej.

b) środki rezerwy KFS:

1. Wsparcie kształcenia ustawicznego osób z orzeczoną stopniem niepełnosprawności;
2. Wsparcie w nabywaniu kompetencji cyfrowych;
3. Wsparcie kształcenia ustawicznego pracowników Centrów Integracji Społecznej, Klubów Integracji Społecznej oraz Warsztatów Terapii Zajęciowej: **w ramach priorytetu wsparcie otrzymały 34 osoby;**
4. wsparcie kształcenia ustawicznego osób, które mogą udokumentować wykonywanie przez co najmniej 15 lat prac w szczególnych warunkach lub o szczególnym charakterze, a którym nie przysługuje prawo do emerytury pomostowej;
5. wsparcie kształcenia ustawicznego osób zatrudnionych u pracodawców, którzy w latach 2017-2019 nie korzystali ze środków Krajowego Funduszu Szkoleniowego: **w ramach priorytetu wsparcie otrzymało 8 osób.**

Na realizację tego instrumentu w 2020 roku Powiatowy Urząd Pracy w Jaworze pozyskał kwotę 400 000,00 zł (w tym 350,0 tys. zł z limitu podstawowego oraz 50,0 tys. zł ze środków rezerwy KFS). W ciągu roku do PUP wpłynęło **187 wniosków** od 41 pracodawców z terenu powiatu jaworskiego, którzy wnioskowali o sfinansowanie kosztów kształcenia ustawicznego.

	Liczba pracodawców, którzy skorzystali ze wsparcia	Liczba pracowników, którzy skorzystali ze wsparcia	Rodzaj kształcenia ustawicznego
Limit podstawowy KFS	25	110	<ul style="list-style-type: none"> • sfinansowanie kosztów studiów podyplomowych /5 pracodawców i 8 pracowników/, • sfinansowanie kosztu wybranego kursu /20 pracodawców i 102 pracowników/, • sfinansowanie kosztu egzaminu umożliwiającego uzyskanie dyplomów potwierdzających nabycie umiejętności, kwalifikacji lub uprawnień zawodowych /3 pracowników/. • sfinansowanie kosztów badań lekarskich i psychologicznych wymaganych do podjęcia kształcenia lub pracy zawodowej po ukończeniu kształcenia / 7 pracowników/.
Rezerwa KFS	1	41	<ul style="list-style-type: none"> • sfinansowanie kosztów studiów podyplomowych /1 pracodawca/, • sfinansowanie kosztu wybranego kursu /1 pracodawca i 40 pracowników/.
Ogółem:	26	151	

W sumie ze wsparcia w ramach środków KFS skorzystało 177 osób, w tym 26 pracodawców i zatrudnianych przez nich 151 pracowników. Na rozwój zasobów ludzkich wydatkowano kwotę 388 905,63 zł.

1.5. Wspieranie rozwoju przedsiębiorczości w powiecie

Powiatowy Urząd Pracy w Jaworze realizując zadanie w zakresie wspierania rozwoju przedsiębiorczości w 2020 roku:

- przyznawał pracodawcom środki na wyposażenie lub doposażenie nowotworzonego stanowiska pracy dla osoby bezrobotnej,
- przyznawał uprawnionym osobom bezrobotnym jednorazowe bezzwrotne środki na założenie własnej firmy,
- przyznawał pracodawcom dofinansowanie do wynagrodzenia za zatrudnianie osób bezrobotnych.

1.5.1 REFUNDACJA UTWORZENIA NOWEGO STANOWISKA PRACY

Realizując działania mające na celu wspieranie pracodawców w przypadku zatrudnienia osób bezrobotnych w ramach subsydiowanych miejsc pracy, Powiatowy Urząd Pracy w Jaworze **w 2020 r. zawarł 17 umów na utworzenie 27 nowych miejsc pracy, na których wyposażenie/doposażenie łącznie wydatkowano kwotę 648 000,00 zł**, w tym:

- ze środków w ramach projektu „Aktywizacja osób młodych pozostających bez pracy w powiecie jaworskim (V)” współfinansowanego z Europejskiego Funduszu Społecznego realizowanego w ramach Programu Operacyjnego Wiedza Edukacja Rozwój, Oś Priorytetowa I *Osoby młode na rynku pracy, Działanie 1.1 Wsparcie osób młodych pozostających bez pracy na regionalnym rynku pracy, Poddziałanie 1.1.1 Wsparcie udzielane z Europejskiego Funduszu Społecznego*, zawarł **8 umów** na utworzenie **8 nowych miejsc pracy**, na których wyposażenie/doposażenie łącznie wydatkowano kwotę 192 000,00 zł.;
- ze środków pochodzących w ramach projektu „Zwiększenie szans na zatrudnienie osób z terenu powiatu jaworskiego, w tym znajdujących się w szczególnej sytuacji na rynku pracy”

współfinansowanego z Europejskiego Funduszu Społecznego realizowanego w ramach Regionalnego Programu Operacyjnego Województwa Dolnośląskiego 2014 – 2020, Oś Priorytetowa 8 Rynek pracy, Działanie 8.1 Projekty powiatowych urzędów pracy, urząd zawarł **7 umów** na utworzenie **14 nowych miejsc pracy**, na których wyposażenie/doposażenie łącznie wydatkowano kwotę 336 000,00 zł;

- ze środków pochodzących z rezerwy Ministra Rodziny Pracy i Polityki Społecznej w ramach programu aktywizacji zawodowej osób bezrobotnych w regionach wysokiego bezrobocia, zawarł **2 umowy** na utworzenie **5 nowych miejsc pracy**, na których wyposażenie/doposażenie łącznie wydatkowano kwotę 120 000,00 zł;

W ramach wyposażenia/doposażenia stanowiska pracy w 2020 roku zatrudniono:

- 10 kobiet, (w tym 2 osoby poniżej 30 r. ż.), które zostały zatrudnione w zawodach: pomocnik piekarza (5 stanowisk), asystent ds. administracyjnych, dostawca potraw, technik geodeta, robotnik gospodarczy (2 stanowiska).
- 17 mężczyzn (w tym 2 osoby po 50. roku życia, 4 osoby długotrwale bezrobotne oraz 6 osób poniżej 30. roku życia). Miejsca pracy dla mężczyzn utworzono w zawodach: robotnik gospodarczy (2 stanowiska), spawacz, brukarz, mechanik pojazdów ciężarowych, monter konstrukcji stalowych, tynkarz, monter sieci, instalacji i urządzeń sanitarnych, monter konstrukcji stalowych, kierowca wózka widłowego, mechanik pojazdów samochodowych, pomocniczy robotnik budowlany, pomocnik piekarza (4 stanowiska), pomocnik mechanika.

W 2020 roku zakończyło zatrudnienie w ramach omawianego instrumentu rynku pracy 15 osób a nadal pracowały przez kolejne 3 miesiące po wywiązaniu się pracodawcy z umowy /na nowopowstałym stanowisku pracy pracodawca jest zobowiązany zatrudniać skierowaną osobę bezrobotną przez okres co najmniej 24 miesięcy/ 15 osób, w tym: 4 kobiety, 4 osoby do 30. roku życia, 3 osoby po 50. roku życia, 3 długotrwale bezrobotne, 3 zamieszkałe na wsi i 1 osoba niepełnosprawna.

1.5.2 JEDNORAZOWE ŚRODKI BEZZWROTNE NA ROZPOCZĘCIE DZIAŁALNOŚCI GOSPODARCZEJ

Rozwój przedsiębiorczości w powiecie w 2020 roku Powiatowy Urząd Pracy wspierał także poprzez **pomoc osobom bezrobotnym w samozatrudnieniu**. Na ten cel Urząd wydatkował pozyskane środki z Funduszu Pracy, w tym na realizację Programu Aktywizacja Zawodowa Bezrobotnych Zamieszkujących Na Wsi, Aktywizacja zawodowa bezrobotnych w regionach wysokiego bezrobocia oraz środki finansowe na realizację programów współfinansowanych ze środków Europejskiego Funduszu Społecznego: Programu Operacyjnego Wiedza Edukacja Rozwój oraz Regionalnego Programu Operacyjnego. Uprawnieni wnioskodawcy mieli możliwość ubiegania się o bezzwrotne środki finansowe na prowadzenie własnej firmy w wysokości do 23,0 tys. zł.

Łącznie w 2020 r. Powiatowy Urząd Pracy w Jaworze osobom bezrobotnym z terenu powiatu jaworskiego udzielił 67 dotacji na kwotę 1 541 000,0 zł.

W grupie osób, które otrzymały dofinansowanie na rozpoczęcie działalności gospodarczej znalazło się: 26 osób długotrwale bezrobotnych, 27 osób do 30. roku życia, 2 osoby po 50. roku życia, 20 kobiet oraz 32 osoby z terenów wiejskich. Wśród najczęściej uruchamianych działalności przeważały usługi, handel i produkcja.

W 2020 roku zakończyło określony w umowie okres prowadzenia działalności gospodarczej 90 osób, a prowadziło działalność przez okres kolejnych 3 miesięcy po zakończeniu umowy 89 osób, w tym:

33 kobiety, 44 osoby do 30. roku życia, 10 długotrwale bezrobotnych, 9 powyżej 50. roku życia, 32 osoby zamieszkałe na wsi i 3 osoby niepełnosprawne.

1.5.3 DOFINANSOWANIE DO WYNAGRODZENIA ZA ZATRUDNIENIE OSOBY BEZROBOTNEJ

Powiatowy Urząd Pracy w Jaworze wspierał rozwój przedsiębiorczości w powiecie także poprzez instrument gwarantujący pracodawcom dofinansowanie części wynagrodzenia za nawiązanie stosunku pracy z uprawnioną osobą bezrobotną taki jak **prace interwencyjne**.

W 2020 roku PUP w Jaworze zawarł ogółem 44 umowy na organizację prac interwencyjnych z pracodawcami **tworząc 47 miejsc pracy** wydatkując kwotę ogółem **210 641,67 zł**. 8 umów na 9 miejsc pracy w sprawie organizowania prac interwencyjnych w powiecie dofinansowano ze środków Funduszu Pracy. Wśród 61 osób /w liczbie uwzględnione są osoby kierowane na uzupełnienie stanowiska/ wykonujących prace interwencyjne w 2020 roku znalazło się:

- 37 kobiet /w tym 6 do 30. roku życia i 1 po 50. roku życia/,
- 2 osoby z orzeczonym stopniem niepełnosprawności,
- 10 mężczyzn po 50. roku życia,
- 15 osób długotrwale bezrobotnych,
- 24 osoby zamieszkałe na wsi,
- 3 osoby po 60. roku życia.

Osoby bezrobotne skierowane na prace interwencyjne pracowały m.in. w zawodach: robotnik gospodarczy, pracownik budowlany, pomoc kuchenna, sprzedawca, sprzątaczką, opiekunka dziecięca, rzemieślnik – specjalista – dróżnik, robotnik obróbki kamienia, pracownik pomocy administracyjno – biurowej, pomoc administracyjna, pielęgniarka, opiekunka, kamieniarz, kierowca samochodu dostawczego, instruktor terapii zajęciowej, stolarz maszynowy, logistyk – magazynier, pomoc kuchenna, specjalista ds. organizacyjno – promocyjnych, piekarz, robotnik ogólnobudowlany, elektryk, operator wózka widłowego, operator pilarek do pozyskiwania tarcicy, pomoc nauczyciela, stolarz maszynowy – pracownik pomocniczy, kelnerka, obsługa klienta międzynarodowego, rejestratorka medyczna, pomoc stomatologiczna, stanowisko urzędnicze ds. kadr, pracownik II stopnia – praca biurowa, pomoc opiekunki dziecięcej, kierownik Sali, kelner, kierowca samochodu ciężarowego w transporcie drogowym rzeczy.

Zatrudnienie po pracach interwencyjnych podjęło 60 osób w tym: 36 kobiet, 17 osób do 30. roku życia /w tym 9 do 25. roku życia/, 11 osób po 50. roku życia oraz 15 osób długotrwale bezrobotnych z 15 skierowanych.

1.6. Staże i bony stażowe

Na staż w 2020 roku Doradcy klienta **skierowali ogółem 158 osób bezrobotnych**. Na aktywizację w ramach tej formy wydawkowano kwotę ogółem **1 115 801,96 zł**. Staże w 2020 roku ukończyło **116 osób, w tym 91 kobiet**. W grupie tej znalazło się również:

- 51 osób do 30. roku życia,
- 30 osób do 25. roku życia,
- 38 osób długotrwale bezrobotnych,
- 9 osób po 50. roku życia,
- 1 powyżej 60. roku życia,
- 4 osoby niepełnosprawne,
- 34 osób zamieszkałych na wsi.

- Skierowanym do odbycia stażu urząd pracy sfinansował koszty badań lekarskich potwierdzających zdolność do odbycia stażu w łącznej kwocie **5 610,00 zł**.

Pracę podjęło w trakcie lub po ukończeniu stażu 88 osób, w tym 70 kobiet, 36 osób do 30. roku życia, 19 osób do 25. roku życia, 29 długotrwale bezrobotnych, 7 powyżej 50. roku życia i 1 po 60. roku życia, 24 zamieszkałe na wsi, 4 osoby niepełnosprawne.

1.7. Zwrot kosztów przejazdu lub zakwaterowania

Zwrot kosztów przejazdu i zakwaterowania to forma wsparcia osób bezrobotnych oferowana przez urząd pracy. Zwrot ten obejmuje koszty przejazdu z miejsca zamieszkania do miejsca szkolenia, zatrudnienia lub innej pracy zarobkowej, odbywania u pracodawcy stażu lub odbywania zajęć z zakresu poradnictwa zawodowego oraz koszty zakwaterowania, a także koszty powrotu do miejsca zamieszkania. Ze zwrotu kosztów przejazdu można skorzystać, jeżeli:

- na podstawie skierowania urzędu osoba bezrobotna podejmie zatrudnienie lub inną pracę zarobkową, staż bądź zostanie skierowana na szkolenia lub zajęcia z zakresu poradnictwa zawodowego,
- osoba bezrobotna uzyska wynagrodzenie lub inny przychód w wysokości nieprzekraczającej 200% minimalnego wynagrodzenia za pracę.

Instrumentem rynku pracy jakim jest zwrot kosztów przejazdu dla uprawnionych osób bezrobotnych w 2020 roku wsparto ogółem **85 osób** w tym:

- **59** osób skierowanych na staż /**34 356,27 zł**/,
- **14** osób skierowanych na szkolenie /**3 680,38 zł**/,
- **12 osób**, które poprzez skierowanie Powiatowego Urzędu Pracy podjęły zatrudnienie /**6 367,84 zł**/.

Na wsparcie wydatkowano ogółem kwotę **44 404,49 zł**.

1.8. Refundacja kosztów opieki nad dzieckiem, dziećmi do lat 6 lub osobą zależną

W 2020 roku ze środków Europejskiego Funduszu Społecznego i Funduszu Pracy tut. urząd pracy wsparł kwotą ogółem **16 296,47 zł - 29 kobiet skierowanych na staż** wnioskujących o refundację kosztów opieki nad dzieckiem poniżej 6. roku życia lub dzieckiem niepełnosprawnym do 7. roku życia oraz osobą zależną.

1.9. Bon na zasiedlenie

W ramach dodatkowych instrumentów adresowanych do bezrobotnych do 30. roku życia **bon na zasiedlenie o wartości 8 000,00 zł** przyznano ogółem **9 osobom bezrobotnym**, wykorzystując środki Europejskiego Funduszu Społecznego Programu Operacyjnego Wiedza Edukacja Rozwój (PO WER) „*Aktywizacja osób młodych pozostających bez pracy w powiecie jaworskim (V)*”, na łączną kwotę **72 000,00 zł**. Wśród osób, które otrzymały bon znalazły się osoby bezrobotne z następujących grup:

- 7 kobiet,
- 7 osób do 25 roku życia,
- 4 osoby zamieszkałe na wsi.

1.10. Wsparcie zawodowe bezrobotnych kobiet z powiatu jaworskiego

Jedną z grup osób bezrobotnych z terenu powiatu jaworskiego, która szczególnie wymaga wsparcia są bezrobotne kobiety, które znajdują się w trudniejszej sytuacji na rynku pracy, chociażby z powodu długiej przerwy w zatrudnieniu związanej z urodzeniem lub wychowaniem dziecka, zazwyczaj mniej dyspozycyjne i mniej mobilne od mężczyzn. Na koniec roku 2020 liczba kobiet pozostających w ewidencji urzędu pracy wynosiła **991** /w 2018 -1 087, w 2019 -935/. Szczegółowy przekrój liczby tej grupy obrazują poniższe tabele.

Kobiety pozostające w ewidencji PUP na koniec grudnia	2018	2019	2020
OGÓŁEM	1 087	935	991
▪ z prawem do zasiłku	213	186	178
▪ poprzednio pracujące	971	841	889
▪ dotychczas niepracujące	116	94	102
▪ zamieszkałe na wsi	563	501	520
▪ bez kwalifikacji zawodowych	457	375	421
▪ bez doświadczenia zawodowego	180	147	156
▪ kobiety, które po urodzeniu dziecka nie podjęły zatrudnienia	310	291	286
▪ będące w szczególnej sytuacji na rynku pracy, w tym:	958	823	858
– do 30. roku życia	348	293	305
– po 50. roku życia	200	176	178
– długotrwale bezrobotne	629	526	613
– niepełnosprawne	40	42	30

Kobiety pozostające w ewidencji PUP	na koniec stycznia 2020	na koniec grudnia 2020	odnotowany spadek (-) wzrost (+)
OGÓŁEM	998	991	- 7
▪ z prawem do zasiłku	197	178	- 19
▪ poprzednio pracujące	902	889	- 13
▪ dotychczas niepracujące	96	102	+6
▪ zamieszkałe na wsi	529	520	- 9
▪ bez kwalifikacji zawodowych	399	421	+ 22
▪ bez doświadczenia zawodowego	154	156	+ 2
▪ kobiety, które po urodzeniu dziecka nie podjęły zatrudnienia	306	286	- 20
▪ będące w szczególnej sytuacji na rynku pracy, w tym:	867	858	- 9
– do 30. roku życia	310	305	- 5
– po 50. roku życia	188	178	- 10
– długotrwale bezrobotne	537	613	+ 76
– niepełnosprawne	39	30	-9

Liczba kobiet pozostających na koniec roku 2020 w ewidencji PUP w Jaworze stanowiła ponad 52,6% ogółu osób zarejestrowanych i spadła o 2,46 % w stosunku do tej liczby w 2019 roku /55,06%/. Porównując styczeń do grudnia liczba kobiet w poszczególnych grupach znacząco nie malała ani też nie rosła poza liczbą kobiet w grupie długotrwale bezrobotnych gdzie odnotowano wzrost o 76 osób w stosunku do początku roku. Liczba kobiet w grudniu 2020 w porównaniu do liczby kobiet ze stycznia w 2020 roku spadła o 7 osób. Największy spadek w ciągu roku odnotowano w grupie kobiet:

- powyżej 50. roku życia w październiku, gdzie ich liczba wynosiła 163 osoby (o 15 mniej niż na koniec roku);
- długotrwale bezrobotnych w lutym, gdzie ich liczba wynosiła 531 osób (o 82 mniej niż na koniec roku);
- do 30. roku życia w marcu, gdzie ich liczba wynosiła 291 osób (o 14 mniej niż na koniec roku);
- bez kwalifikacji zawodowych lutym, gdzie ich liczba wynosiła 394 osoby (o 27 mniej niż na koniec roku);
- zamieszkałych na wsi w październiku, gdzie ich liczba wynosiła 503 osoby (o 17 mniej niż na koniec roku);
- poprzednio pracujących w październiku, gdzie ich liczba wynosiła 851 osób (o 38 mniej niż na koniec roku).

W trakcie 2020 roku kobiety traciły status osoby bezrobotnej najczęściej z tytułu podjęcia zatrudnienia – 470 razy, z tytułu niepotwierdzenia gotowości do podjęcia pracy 41 razy i dobrowolnej rezygnacji – 41 razy. Odmowę nieuzasadnioną przyjęcia odpowiedniej propozycji pracy odnotowano jedynie raz. Wiek emerytalny w 2020 r. osiągnęły 24 kobiety.

Powiatowy Urząd Pracy w Jaworze wspierał w 2020 roku bezrobotne kobiety z powiatu jaworskiego następującymi działaniami:

1. *Kierowanie do niesubsydiowanego zatrudnienia – pośrednictwo pracy,*
2. *Wspieranie przedsiębiorczości oraz samozatrudnienia wśród kobiet poprzez przyznawanie jednorazowych środków na rozpoczęcie działalności gospodarczej,*
3. *Organizowanie szkoleń mających na celu dostosowanie kwalifikacji i umiejętności zawodowych do potrzeb rynku pracy,*
4. *Organizowanie subsydiowanego zatrudnienia,*
5. *Organizowanie staży,*
6. *Opracowywanie i wdrażanie projektów współfinansowanych ze środków Unii Europejskiej, dotyczących różnorodnych form wsparcia dla bezrobotnych kobiet.*

W 2020 roku Powiatowy Urząd Pracy w Jaworze skierował środki Funduszu Pracy i Europejskiego Funduszu Społecznego w ramach Programu Operacyjnego Wiedza Edukacja Rozwój /PO WER/oraz Regionalnego Programu Operacyjnego /RPO/, do 293 kobiet, kierując ich na aktywne formy pomocy opisane poniżej. Natomiast wsparciem w ramach bezkosztowych usług, tj. pośrednictwem i poradnictwem zawodowym objęto ogółem 135 kobiet.

Łącznie wsparcie PUP skierowane było do 428 kobiet pozostających bez zatrudnienia i 121 pozostających w zatrudnieniu, na których wsparcie wydatkowano środki finansowe w wysokości ponad 1 784 508,64 zł /w tym środki KFS: 260 767,83 zł/.

1.10.1 KIEROWANIE DO NIESUBSYDIOWANEGO ZATRUDNIENIA - POŚREDNICTWO PRACY

Powiatowy Urząd Pracy w Jaworze w pierwszej kolejności oferował bezrobotnym kobietom zatrudnienie niesubsydiowane, jeżeli zgłoszone oferty pracy spełniały kryterium odpowiedniej. Tym, które zgłaszały trudności w znalezieniu zatrudnienia proponowano skorzystanie z usług Doradcy zawodowego, który swoim wsparciem objął **73 kobiety**.

Ogółem na zgłoszone miejsca pracy skierowano **626 osób, w tym 392 kobiety**. Zatrudnienie otrzymało **162 osoby** (w tym **62 kobiety** – 38,3 %).

1.10.2. JEDNORAZOWE ŚRODKI BEZZWROTNE NA ROZPOCZĘCIE DZIAŁALNOŚCI GOSPODARCZEJ

W ramach działania mającego na celu wspieranie przedsiębiorczości oraz samozatrudnienia wśród kobiet poprzez przyznawanie jednorazowych środków na rozpoczęcie działalności gospodarczej, w 2020 r. **przyznano dofinansowanie 20 kobietom w celu uruchomienia działalności gospodarczej na łączną kwotę 460 000,00 zł.**

Wśród uruchamianych działalności przez kobiety z terenu powiatu jaworskiego przeważał handel, usługi fryzjerskie i kosmetyczne oraz działalność usługowa m.in.. uruchomienie placówek gastronomicznych, związania z produkcją filmów nagrań wideo i programów telewizyjnych, produkcja wyrób jubilerskich i podobnych, działalność rachunkowo-księgową, sprzedaż detaliczna kwiatów, roślin i nasion, sprzedaż drewna, materiałów budowlanych i wyposażenia sanitarnego, pomoc społeczna bez zakwaterowania dla osób starszych, działalność fizjoterapeutyczna, działalność w zakresie specjalistycznego projektowania, wykonywanie fotokopii, przygotowywanie dokumentów, działalność wspomagająca prowadzenie biura, sprzedaż detaliczna elektrycznego sprzętu gospodarstwa domowego prowadzona w wyspecjalizowanych sklepach.

1.10.3 FINANSOWANIE KOSZTÓW SZKOLENIA, EGZAMINÓW, STUDIÓW PODYPLOMOWYCH

W 2020 r. 2 kobiety ze statusem osoby bezrobotnej wniosowały o pomoc w sfinansowaniu kosztów podniesienia kwalifikacji zawodowych. tut. urząd pracy, w celu ich wsparcia, skierował na szkolenie:

- **1 kobietę** w ramach **bonu szkoleniowego** finansowanego z Europejskiego Funduszu Społecznego Programu Operacyjnego Wiedza Edukacja Rozwój (PO WER), o tematyce: „Kurs prawa jazdy kat. C wraz z Kwalifikacją wstępną przyspieszoną, blok C, CE”,
- **1 kobietę** w ramach szkolenia wskazanego (na wniosek) ze środków Funduszu Pracy, o tematyce „Szkolenie z makijażu permanentnego ust”.

Koszt podniesienia kwalifikacji zawodowych bezrobotnych kobiet w ramach szkoleń wyniósł 11.290,96 zł. Obie panie podjęły zatrudnienie po szkoleniu. Efektywność zatrudnieniowa tej formy wsparcia w grupie kobiet wyniosła 100%.

1.10.4 REFUNDACJA UTWORZENIA NOWEGO STANOWISKA PRACY

Realizując cele wynikające z działania zmierzającego do wsparcia bezrobotnych kobiet poprzez subsydiowane zatrudnienie tutaj. Urząd w roku ubiegłym w ramach refundacji kosztów wyposażenia stanowiska pracy dla osób bezrobotnych utworzył 27 nowych stanowisk pracy z czego na **10-ciu zostały zatrudnione kobiety**, w tym 2 które nie ukończyły 30 r. ż. **Na utworzenie 10 miejsc wydatkowano kwotę 240 000,00 zł.**

Na utworzone stanowiska pracy skierowano 10 kobiet z Jawora, Bolkowa, Sadów Dolnych, Wolbromka, Zębówic, Godziszowej, Targoszyna. Skierowane kobiety zostały zatrudnione w zawodach: pomocnik piekarza (5 stanowisk), asystent ds. administracyjnych, dostawca potraw, technik geodeta, robotnik gospodarczy (2 stanowiska).

1.10.5 SKIEROWANIE DO WYKONYWANIA PRAC INTERWENCYJNYCH

W ramach prac interwencyjnych w 2020 roku **zatrudniono 37 kobiet** /w tym 6 poniżej 30 r. ż. i 1 kobieta po 50 r.ż./ średnio na okres co najmniej 9 miesięcy na umowę o pracę, z czego pracodawcy otrzymywali refundację części kosztów wynagrodzenia przez okres 6 miesięcy. Koszt aktywizacji kobiet w ramach prac interwencyjnych **wyniósł 101 581,94 zł.**

Kobietom powierzano następujące stanowiska pracy: pomoc stomatologiczna, stanowisko urzędnicze ds. kadr, opiekunka dziecięca, instruktor terapii zajęciowej, pracownik II stopnia- praca biurowa, robotnik gospodarczy, pomoc opiekunki dziecięcej, sprzątaczką, kelnerka, obsługa klienta międzynarodowego, rejestratorka medyczna, pomoc administracyjna, pracownik administracyjno – biurowy, sprzedawca, pomoc nauczyciela, pomoc kuchenna, pielęgniarka, opiekunka, specjalista ds. organizacyjno – promocyjnych.

Zatrudnienie po pracach interwencyjnych podjęło 36 kobiet. Efektywność zatrudnieniowa tej formy wsparcia w grupie kobiet osiągnęła 97%.

1.10.6 PRACE SPOŁĘCZNIE - UŻYTECZNE DLA KOBIET

W 2020 roku na terenie gmin: Bolków, Jawor, Męcinka i Wądroże Wielkie w ramach wykonywania **prac społecznie użytecznych** na rzecz społeczności lokalnej pracowało 38 osób bezrobotnych bez prawa do zasiłku, w **tym 24 kobiety** na wynagrodzenie których urząd wydatkował kwotę **26 085,94 zł.**

Po zakończeniu prac społecznie użytecznych lub w ich trakcie **pracę podjęło 6 osób, w tym 5 kobiet z czego 3 posiadały co najmniej 1 dziecko do 6. roku życia.**

1.10.7 STAŻ DLA KOBIET

Staż zawodowy w 2020 r. zorganizowano dla **120 kobiet** co stanowi 76% wszystkich staży. Tę formę wsparcia ukończyło w 2020 roku /w tym staże rozpoczęte w 2019 i trwające w 2020 r./ z ogólnej liczby stażystów 158 osób - **91 kobiet**. Z liczby tej **70 kobiet podjęło zatrudnienie w trakcie lub po ukończeniu stażu.** Staże zawodowe trwały przez okres od 3 do 6 miesięcy. Na wsparcie wydatkowano kwotę **841 604,40 zł.** Efektywność zatrudnieniowa tej formy wsparcia w grupie kobiet osiągnęła 77%.

1.10.8 BON NA ZASIEDLENIE

Powiatowy Urząd Pracy w Jaworze w 2020 roku wspierał swoje klientki do 30. roku życia na ich wniosek, również instrumentem rynku pracy, jakim jest bon na zasiedlenie. **7 kobiet** otrzymało bon na zasiedlenie w kwocie **8 000,00 zł** każda, w związku z podjęciem zatrudnienia poza miejscem

dotychczasowego zamieszkania powyżej 80 km. W tej grupie znalazły się: 3 kobiety zamieszkałe na wsi i 5 kobiet poniżej 25. roku życia. Ogółem wsparcie kobiet tym instrumentem wyniosło **56 000,00 zł**.

1.10.9 REFUNDACJA Kobietom Kosztów Przejazdu

Instrumentem rynku pracy jakim jest zwrot kosztów przejazdu dla uprawnionych osób bezrobotnych w 2020 roku wsparto ogółem **44 kobiety** w tym:

- **36 kobiet** skierowanych na staż /**24 822,09 zł**/,
- **8 kobiet**, które poprzez skierowanie Powiatowego Urzędu Pracy podjęły zatrudnienie /**6 827,14 zł**/

Na wsparcie wydatkowano ogółem kwotę **31 649,23 zł**.

1.10.10 REFUNDACJA Kosztów Opieki

Zwrot kosztów opieki nad dzieckiem to możliwość zrefundowania – po wcześniejszym udokumentowaniu – części kosztów poniesionych w związku z opieką nad:

- dzieckiem lub dziećmi do lat sześciu albo
- osobą zależną, czyli taką, która ze względu na stan zdrowia lub wiek wymaga stałej opieki i jest połączona więzami rodzinnymi, powinowactwem lub zamieszkuje we wspólnym gospodarstwie domowym z osobą bezrobotną.

jeżeli wnioskodawca:

- jest osobą bezrobotną i posiada co najmniej jedno dziecko do lat sześciu albo opiekuje się osobą zależną,
- podejmie zatrudnienie albo inną pracę zarobkową,
- zostanie skierowany na staż, przygotowanie zawodowe dorosłych lub szkolenie,
- a miesięczne przychody nie przekroczą minimalnego wynagrodzenia za pracę.

W 2020 roku ze środków Europejskiego Funduszu Społecznego i Funduszu Pracy tut. urząd pracy wsparł kwotą ogółem **16 296,47 zł - 29 kobiet skierowanych na staż** wnioskujących o refundację kosztów opieki nad dzieckiem poniżej 6. roku życia lub dzieckiem niepełnosprawnym do 7. roku życia oraz osobą zależną.

1.10.11 WSPARCIE Kobiet Pozostających w Zatrudnieniu

Powiatowy Urząd Pracy w Jaworze w roku 2020, realizując instrument dotyczący rozwoju zasobów ludzkich jakim jest finansowanie kształcenia ustawicznego pracowników i pracodawców ze środków Krajowego Funduszu Szkoleniowego, udzielił wsparcia **121 kobietom, w tym: 22 pracodawcom oraz 99 osobom zatrudnionym na umowę o pracę**, pozostającym w zatrudnieniu u 42 pracodawców. Kobiety podniosły swoje kwalifikacje zawodowe poprzez udział w kursach – (115 kobiet: w tym egzamin dla 2 kobiet) oraz studiach podyplomowych (12 kobiet). Koszt wsparcia tej grupy kobiet wyniósł **260 767,83 zł**.

1.10.12 OPRACOWYWANIE I WDRAŻANIE PROJEKTÓW WSPÓŁFINANSOWANYCH ZE ŚRODKÓW UNII EUROPEJSKIEJ, DOTYCZĄCYCH RÓŻNORODNYCH FORM WSPARCIA DLA BEZROBOTNYCH KOBIEC

W 2020 roku Powiatowy Urząd Pracy w Jaworze realizował 2 projekty pozakonkursowe współfinansowane ze środków Europejskiego Funduszu Społecznego w ramach Regionalnego Programu Operacyjnego Województwa Dolnośląskiego 2014-2020 pt. "Zwiększenie szans na zatrudnienie osób z terenu powiatu jaworskiego, które znajdują się w szczególnej sytuacji na rynku pracy" oraz Programu

Operacyjnego Wiedza Edukacja Rozwój pt. " Aktywizacja osób młodych pozostających bez pracy w powiecie jaworskim (V)".

Działania projektu skierowane były do osób bezrobotnych zarejestrowanych w tut. urzędzie, **w szczególności do kobiet**, które w porównaniu z grupą mężczyzn, mają zdecydowanie mniejsze szanse na znalezienie zatrudnienia. Są postrzegane stereotypowo przez pracodawców jako mniej dyspozycyjne oraz mobilne zawodowo. Obserwując takie problemy i znając ich wagę Powiatowy Urząd Pracy w Jaworze zdecydował się podjąć kroki, by zmienić istniejącą sytuację i objąć kobiety kompleksowym wsparciem, z możliwością ich wsparcia także refundacją kosztów przejazdu i kosztów opieki nad dzieckiem do lat 6 lub osobą zależną.

W ramach projektów wsparcie otrzymało **137 kobiet**, w tym:

- 61 długotrwale bezrobotnych,
- 6 kobiet w wieku powyżej 50. roku życia,
- 42 kobiety do 25. roku życia,
- 4 kobiety ze stopniem niepełnosprawności,
- 88 kobiet o niskich kwalifikacjach oraz
- 76 kobiet z terenów wiejskich.

Beneficjentki projektów skorzystały z następujących form wsparcia:

- staż – 71 kobiet,
- prace interwencyjne – 20 kobiet,
- objęcie indywidualnym planem działania – 137 kobiet,
- przyznanie jednorazowych środków na podjęcie działalności gospodarczej – 19 kobiet,
- bon na zasiedlenie – 7 kobiet,
- refundacja kosztów opieki nad dzieckiem – 8 kobiet,
- refundacja kosztów przejazdu do miejsca odbywania stażu – 22 kobiety.

Realizacja projektów przyczyniła się do podjęcia zatrudnienia przez 68 kobiet. Warto dodać, iż uczestnictwo w projekcie pozytywnie wpłynęło na jego uczestniczki pobudzając ich aspiracje zawodowe, motywację do podjęcia zatrudnienia, inicjatywę do działania i zamiany swojego życia zawodowego. Nastąpił wzrost ich samooceny i wiary we własne możliwości.

1.11. Przeciwdziałanie i zwalczanie długotrwałego bezrobocia

W ramach działań zmierzających do ograniczenia długotrwałego bezrobocia ujętych w Programie Przeciwdziałania Bezrobociu i Aktywizacji Lokalnego Rynku Pracy na lata 2011 – 2020 w PUP stosowano:

- 1. Poradnictwo zawodowe obejmujące prowadzenie indywidualnych i grupowych porad z uwzględnieniem indywidualnych planów działań, udzielanie informacji o rynku pracy, możliwościach szkolenia i zatrudnienia,*
- 2. Promowano kształcenie i doskonalenie zawodowe dostosowane do potrzeb rynku pracy obejmujące szkolenia i staże,*
- 3. Promowano postawy przedsiębiorcze i wspierano samozatrudnienie poprzez przyznawanie jednorazowych środków na podjęcie działalności gospodarczej,*
- 4. Kierowano na staż, prace interwencyjne i do wykonywania prac społecznie użytecznych,*
- 5. Refundowano koszty wyposażenia lub doposażenia stanowisk pracy.*

Tut. urząd prowadził działania na rzecz osób bezrobotnych, mając na uwadze osoby w szczególnej sytuacji na rynku pracy, wykorzystując przy tym środki publiczne Funduszu Pracy, środki z rezerwy

Ministra jak i środki Programu Operacyjnego Wiedza Edukacja Rozwój /PO WER/ i Regionalnego Programu Operacyjnego /RPO/, pochodzących z Europejskiego Funduszu Społecznego /EFS/.

Przeciwdziałając zjawisku długotrwałego bezrobocia, Powiatowy Urząd Pracy w Jaworze wykorzystywał usługi i instrumenty rynku pracy dwutorowo - wspierając pracodawców i osoby bezrobotne pozostające w ewidencji PUP przez co najmniej 12 miesięcy w ciągu ostatnich 2 lat jak i zgodnie z definicją Komisji Europejskiej bezrobotnych pozostających bez pracy nieprzerwanie przez 6 miesięcy /dot. osób do 24 r.ż./ i 12 miesięcy. Długotrwale bezrobotni, kwalifikowani do poszczególnych programów, korzystali z poniższych finansowych jak i bezkosztowych form wsparcia:

- **68 osób długotrwale bezrobotnych** skorzystało z poradnictwa zawodowego,
- **12 osób długotrwale bezrobotnych** ukończyło szkolenie, w tym w ramach bonu szkoleniowego 1 osoba długotrwale bezrobotna. Z liczby 12 osób **5 podjęło zatrudnienie** w trakcie lub po ukończeniu szkolenia,
- **38 osób długotrwale bezrobotnych** ukończyło staż. Z liczby tej **29 osób** w trakcie lub po ukończeniu stażu podjęły zatrudnienie,
- **4 osoby długotrwale bezrobotne zakończyły zatrudnienie** w ramach doposażenia/ wyposażenia miejsca pracy i pracowało nadal przez okres co najmniej 3 miesięcy po zakończeniu umowy,
- **26 osób długotrwale bezrobotnych** otrzymało środki na rozpoczęcie działalności gospodarczej,
- **10 osób długotrwale bezrobotnych** zakończyło określony w umowie okres prowadzenia działalności gospodarczej i **nadal prowadziło** działalność gospodarczą przez okres min. 3 miesięcy po zakończeniu umowy,
- **15 osób długotrwale bezrobotnych** ukończyło prace interwencyjne. Po pracach zatrudnienie kontynuowało nadal **15 osób**,
- **33 osoby długotrwale bezrobotne** ukończyły prace społecznie użyteczne, w tym **3 osoby podjęły zatrudnienie** w trakcie lub po ukończeniu prac.

Działania Powiatowego Urzędu Pracy w Jaworze doprowadziły do zaktywizowania grupy 206 osób długotrwale bezrobotnych, z czego 82 osoby pozostały na rynku pracy /40% z grupy aktywowanych/. Osobom z tej grupy jest bardzo trudno powrócić do zatrudnienia z powodu długiej przerwy w wykonywaniu pracy i obawy przed zmianą w codziennym życiu.

1.12. Integracja zawodowa i społeczna osób niepełnosprawnych

Jednym z celów szczegółowych Programu Przeciwdziałania Bezrobociu oraz Aktywizacji Lokalnego Rynku Pracy jest wsparcie grupy klientów urzędu posiadających orzeczoną stopień niepełnosprawności usługami i instrumentami rynku pracy. Na rzecz zwiększenia szans osób niepełnosprawnych w wejściu na rynek pracy, PUP w Jaworze:

1. oferował usługi poradnictwa zawodowego, nakierowane na planowanie właściwej ścieżki rozwoju zawodowego oraz dobór właściwego zatrudnienia zgodnie ze wskazaniami lekarskimi,
2. pozyskiwał oferty pracy skierowane do osób niepełnosprawnych,
3. wspierał pracodawców w tworzeniu subsydiowanych miejsc pracy oraz przy organizacji miejsc staży,
4. wspierał osoby niepełnosprawne w zakresie mobilności, sprawowania opieki nad dzieckiem,

5. wspierał niepełnosprawnych pracowników w dalszym kształceniu ustawicznym finansując je środkami Krajowego Funduszu Szkoleniowego,
6. prowadził działania informacyjne i promocyjne, skierowane do pracodawców oraz instytucji szkoleniowych, w celu przekazania informacji o obowiązujących rozwiązaniach prawnych w zakresie zatrudniania osób z tej grupy,
7. prowadził działania informacyjne skierowane do osób niepełnosprawnych (adresy portali internetowych dot. praw osób niepełnosprawnych i ofert pracy, organizowanych programów, szkoleń, itp.).

1.12.1 POŚREDNICTWO PRACY

W 2020 roku **12 pracodawców** zgłosiło swoje potrzeby zatrudnieniowe w stosunku do osób niepełnosprawnych. Pozostali pracodawcy działający na lokalnym rynku pracy i rynkach ościennych zgłaszając oferty pracy wyrażali zainteresowanie zatrudnieniem osób niepełnosprawnych, których niepełnosprawność pozwoli podjąć zatrudnienie na poszukiwanych przez nich stanowiskach pracy.

Potrzeby zatrudnieniowe w stosunku do osób niepełnosprawnych zgłaszane do Powiatowego Urzędu Pracy w Jaworze w 2020 roku przedstawia poniższa tabela:

I.p.	Pracodawca	Oferowane stanowisko pracy	Liczba poszukiwanych kandydatów ze stopniem niepełnosprawności
1.	BERGER BAU POLSKA SÓŁKA Z OGRANICZONĄ ODPOWIEDZIALNOŚCIĄ	Asystentka kierownika budowy	1
2.	SEIFERT AUTOMOTIVE POLSKA SPÓŁKA Z OGRANICZONĄ ODPOWIEDZIALNOŚCIĄ	Magazynier- operator wózka widłowego	15
3.	DINO POLSKA S.A.	Kasjer sprzedawca	2
4.	Przedsiębiorstwo Wielobranżowe "Pieprzyk" Sp. zo.o	Fakturzystka	1
5.	SKAREM SPÓŁKA Z OGRANICZONĄ ODPOWIEDZIALNOŚCIĄ	Pracownik ochrony	5
6.	INTERCONFEX GRZEGORZ ZAŁOZIŃSKI	pracownik krojowni, Lagowacz	2,1
7.	Zakład Produkcji Opakowań Jan Legeń	Operator maszyn do produkcji opakowań z papieru i tektury, Osoba sprzątająca	3,1
8.	Spółdzielnia Inwalidów "Inprodus" - Zakład Pracy Chronionej	Frezer, ślusarz narzędziowy	1,1
9.	GEOBUD Sławomir Wiśniewski Jaworze	Geodeta	2
10.	Piekarnictwo s. c. Sabina Żołnierczyk, Jarosław Żołnierczyk, Małgorzata Michalska	Pomocnik piekarza, Pracownik biurowy	2,1
11.	PIAST BUSINESS SERVICE	Pracownik porządkowy	1
12.	Zespół Szkół i Placówek im. Wincentego Witosa	Główny księgowy	1

Ogółem na stanowiska pracy pozyskane w 2020 roku skierowano 3 osoby z lekkim i umiarkowanym stopniem niepełnosprawności, z czego 3 uzyskały zatrudnienie korzystając z usługi pośrednictwa pracy.

1.12.2 PODNIESIENIE KWALIFIKACJI ZAWODOWYCH OSÓB BEZROBOTNYCH NIEPEŁNOSPRAWNYCH

W 2020 roku tut. Urząd udzielił wsparcia **2 osobom bezrobotnym z orzeczoną lekką oraz umiarkowaną stopniem niepełnosprawności**. Osoby te uczestniczyły w szkoleniach (w formie indywidualnej), na swój wniosek, pn.

- „Kurs doszkalający na wózek widłowy wraz z egzaminem zewnętrznym UDT”
 - **1 osoba bezrobotna (stopień umiarkowany)**. Szkolenie zrealizowane zostało w ramach projektu współfinansowanego ze środków Unii Europejskiej w ramach Europejskiego Funduszu Społecznego realizowanego z Regionalnego Programu Operacyjnego Województwa Dolnośląskiego 2014-2020. Tytuł projektu: „Zwiększenie szans na zatrudnienie osób z powiatu jaworskiego, w tym znajdujących się w szczególnej sytuacji na rynku pracy”. Oś priorytetowa 8 „Rynek pracy”. Działanie 8.1 „Projekty powiatowych urzędów pracy”.
- Operator wózków jezdniowych podnośnikowych (z egzaminem zewnętrznym UDT) - **1 osoba bezrobotna (stopień lekki)**. Szkolenie zrealizowane zostało w ramach projektu współfinansowanego ze środków Unii Europejskiej w ramach Europejskiego Funduszu Społecznego realizowanego z Regionalnego Programu Operacyjnego Województwa Dolnośląskiego 2014-2020. Tytuł projektu: „Zwiększenie szans na zatrudnienie osób z powiatu jaworskiego, w tym znajdujących się w szczególnej sytuacji na rynku pracy”. Oś priorytetowa 8 „Rynek pracy”. Działanie 8.1 „Projekty powiatowych urzędów pracy”.

Jedno szkolenie zakończyło się egzaminem i uzyskaniem Świadectwa kwalifikacyjnego uprawniającego do obsługi wózków jezdniowych podnośnikowych z wyłączeniem specjalizowanych. Natomiast 1 osoba nie zdała egzaminu zewnętrznego. Kwota jaką tut. Urząd pracy wydatkował na pokrycie kosztów udziału w szkoleniach osób niepełnosprawnych to **2 186,35 zł**.

Po udzielonym wsparciu **1 osoba bezrobotna z orzeczoną umiarkowaną stopniem niepełnosprawności** podjęła zatrudnienie.

1.12.3 STAŻE DLA OSÓB NIEPEŁNOSPRAWNYCH

Staże dla osób niepełnosprawnych w 2020 r. finansowano ze środków Europejskiego Funduszu Społecznego oraz Funduszu Pracy. Z tej formy wsparcia **skorzystało ogółem 8 osób niepełnosprawnych, w tym 3 kobiety. Po zakończonym stażu 4 osoby uzyskały zatrudnienie**. Staż dla 4 osób niepełnosprawnych jest w trakcie realizacji. Na aktywizację zawodową ww. osób w ramach stażu Urząd **wydatkował kwotę 59 111,15 zł**.

Na staż w ramach projektu „Aktywizacja osób młodych pozostających bez pracy w powiecie jaworskim (V)” współfinansowanego z Europejskiego Funduszu Społecznego realizowanego w ramach Programu Operacyjnego Wiedza Edukacja Rozwój, Oś Priorytetowa I *Osoby młode na rynku pracy*, **Działanie 1.1 Wsparcie osób młodych pozostających bez pracy na regionalnym rynku pracy**, Poddziałanie 1.1.1 *Wsparcie udzielane z Europejskiego Funduszu Społecznego*, skierowano **1 niepełnosprawnego mężczyznę**. Miejsce stażu utworzono w zawodzie: pracownik kancelaryjny. Łączna kwota finansowania stypendium za okres odbywania stażu ze środków PO WER wyniosła **7 398,72 zł**.

Natomiast w ramach projektu „Zwiększenie szans na zatrudnienie osób z terenu powiatu jaworskiego, w tym znajdujących się w szczególnej sytuacji na rynku pracy” współfinansowanego z Europejskiego Funduszu Społecznego realizowanego w ramach Regionalnego Programu Operacyjnego Województwa Dolnośląskiego 2014 – 2020, Oś Priorytetowa 8 *Rynek pracy*, **Działanie 8.1** *Projekty powiatowych urzędów pracy*, na staż skierowano ogółem **3 niepełnosprawne kobiety** w następujących zawodach: pomoc piekarza, sprzedawca, woźna. Łączna kwota finansowania stypendium za okres odbywania staży ze środków RPO **wyniosła 33 294,24 zł.**

Ze środków Funduszu Pracy w 2020 r. na staż skierowano ogółem **4 niepełnosprawnych mężczyzn.** Staż został zorganizowany w następujących zawodach: konserwator - robotnik gospodarczy, pracownik biurowy, referent. Łączna kwota przeznaczona na finansowanie stypendium za odbywany staż wyniosła **18 418,19 zł.**

1.12.4 SKIEROWANIE DO WYKONYWANIA PRAC INTERWENCYJNYCH, PRAC SPOŁECZNIE - UŻYTECZNYCH

Do grupy klientów z orzeczoną stopniem niepełnosprawności urząd pracy mógł kierować również wsparcie w ramach prac interwencyjnych i prac społecznie użytecznych. W 2020 roku do zatrudnienia na prace interwencyjne **skierowano 2 osoby z orzeczoną stopniem niepełnosprawności**, na stanowiskach: robotnik gospodarczy – 1 osoba oraz pomoc administracyjna 1 osoba. Na zatrudnienie tych osób tut. Urząd pracy **wydatkował kwotę 8 497,03 zł.**

Osoby z orzeczoną stopniem niepełnosprawności nie były w 2020 roku wskazane przez Kierowników OPS do skierowania do wykonywania prac społecznie użytecznych.

1.12.5 SKIEROWANIE NA NOWOTWORZONE STANOWISKO PRACY

W ramach refundacji kosztów wyposażenia/doposażenia stanowiska pracy dla osób bezrobotnych w roku 2020 doszło do zatrudnienia **1 osoby niepełnosprawnej** na stanowisku pomocniczy robotnik budowlany. Pracodawca, który stworzył nowe stanowiska pracy otrzymał na ten cel **24 000,00 zł.**

1.12.6 PORADNICTWO ZAWODOWE

W 2020 roku ze wsparcia Doradcy Zawodowego w formie indywidualnej i grupowej skorzystało ogółem **21 osób niepełnosprawnych** /w tym z porady indywidualnej 8 osób, a z porady grupowej 13 osób/. Osoby te uzyskały pomoc w zakresie m.in.: wyboru kierunku szkolenia, zmiany kwalifikacji zawodowych, testów określających umiejętności i zainteresowania z uwzględnieniem środowiska pracy, dokonania adekwatnej oceny siebie oraz nabycia lub rozwoju umiejętności podejmowania decyzji dotyczących planowania własnej kariery zawodowej.

1.12.7 ZWROT KOSZTÓW PRZEJAZDU do miejsca pracy, stażu, szkolenia

Powiatowy Urząd Pracy w Jaworze w 2020 roku ze środków Europejskiego Funduszu Społecznego wsparł **1 niepełnosprawną kobietę** zwrotem kosztów przejazdu na staż. Na pokrycie kosztów przejazdu tut. urząd wydatkował kwotę: **900,00 zł.**

1.12.8 OSOBY NIEPEŁNOSPRAWNE W PROJEKTACH

W roku 2020 PUP w Jaworze realizował projekt skierowany dla osób do 29. roku życia pn. „**Aktywizacja osób młodych pozostających bez pracy w powiecie jaworskim (V)**” współfinansowany z Europejskiego Funduszu Społecznego realizowanego w ramach Programu Operacyjnego Wiedza Edukacja Rozwój, Oś Priorytetowa I *Osoby młode na rynku pracy*, Działanie 1.1 *Wsparcie osób młodych pozostających bez pracy na regionalnym rynku pracy*, Poddziałanie 1.1.1 *Wsparcie udzielane z Europejskiego Funduszu Społecznego*. W projekcie **wzięła udział 1 osoba niepełnosprawna (kobieta)** do 25. roku życia, długotrwale bezrobotna, o niskich kwalifikacjach (co najwyżej z wykształceniem średnim). Uczestniczka w ramach projektu została objęta pośrednictwem pracy. Osoba skorzystała z prac interwencyjnych. Po zakończonym udziale w projekcie **kobieta podjęła zatrudnienie**.

W 2020 roku PUP w Jaworze realizował projekt skierowany dla osób od 30. roku życia pn. "**Zwiększenie szans na zatrudnienie osób z terenu powiatu jaworskiego, które znajdują się w szczególnej sytuacji na rynku pracy**" współfinansowany z Europejskiego Funduszu Społecznego realizowanego w ramach Regionalnego Programu Operacyjnego Województwa Dolnośląskiego, Oś Priorytetowa 8. *Rynek pracy*, Działanie 8.1 *Projekty powiatowych urzędów pracy*. **Wsparcie w 2020 roku w projekcie uzyskało 7 osób niepełnosprawnych (3 kobiety)**. Wśród tych osób znalazło się 5 osób po 50. roku życia, 1 osoba długotrwale bezrobotnych, 7 osób o niskich kwalifikacjach (co najwyżej z wykształceniem średnim) oraz 6 osób zamieszkujących tereny wiejskie. Po zakończonym udziale w projekcie **3 osoby niepełnosprawne podjęły zatrudnienie (0 kobiet)**.

Powiatowy Urząd Pracy w Jaworze w 2020 roku objął wsparciem w sumie 41 osób niepełnosprawnych, z których 12 powróciło na rynek pracy. Na aktywizację zawodową tej grupy wydatkowano kwotę 94 694,53 zł.

1.13. Promocja partnerstwa lokalnego

W 2020 roku na terenie gmin: Bolków, Jawor, Męcinka i Wądroże Wielkie w ramach wykonywania **prac społecznie użytecznych** na rzecz społeczności lokalnej pracowało **38 osób bezrobotnych bez prawa do zasiłku**, na wynagrodzenie których urząd wydatkował kwotę **48 350,82 zł**. W grupie tej znalazły się 24 kobiety, 15 osób po 50. roku życia, 33 osoby długotrwale bezrobotne.

Bezrobotni wykonywali prace porządkowe przy obiektach komunalnych oraz przystankach, odnawiając wiaty przystankowe i sprząając teren wokół nich. Pracowali również przy utrzymaniu chodników na terenach miast i gmin, przy utrzymaniu zieleni na terenach publicznych, odkrzaczali drogi gminne, czyścili rowy i przepusty w pasach dróg gminnych, nasadzali drzewa i krzewy na terenach publicznych. Ponadto w gminie Męcinka **4 osoby** pracowały na stanowisku opiekunka domowa i wykonywały proste usługi opiekuńcze wobec osób starszych wiekiem oraz niepełnosprawnych.

Po zakończeniu prac społecznie użytecznych lub w ich trakcie pracę podjęło 6 osób, w tym 5 kobiet, 3 osoby długotrwale bezrobotne, 3 osoby posiadające co najmniej 1 dziecko do 6. roku życia oraz 2 osoby z terenów wiejskich.

1.14. Promocja spółdzielni socjalnych

W zakresie działań podejmowanych na rzecz promocji spółdzielczości socjalnej pracownicy Powiatowego Urzędu Pracy w Jaworze w 2019 r. informowali osoby uprawnione o możliwościach założenia spółdzielni socjalnej, w związku z zapewnieniem wsparcia finansowego w ramach jednorazowej dotacji na utworzenie bądź przystąpienie do istniejącej spółdzielni socjalnej, jednakże w 2020 r. do Powiatowego Urzędu Pracy w Jaworze nie wpłynęły wnioski osób bezrobotnych chcących otrzymać wsparcie finansowe na założenie lub przystąpienie do spółdzielni socjalnej.

1.14. Pozyskiwanie środków finansowych na realizację zadań z zakresu aktywizacji lokalnego rynku pracy

1.14.1 Środki finansowe z Europejskiego Funduszu Społecznego

W 2020 roku Powiatowy Urząd Pracy w Jaworze realizował 2 projekty pozakonkursowe współfinansowane ze środków Europejskiego Funduszu Społecznego w ramach Regionalnego Programu Operacyjnego Województwa Dolnośląskiego 2014-2020 pt. "Zwiększenie szans na zatrudnienie osób z terenu powiatu jaworskiego, które znajdują się w szczególnej sytuacji na rynku pracy" /RPO/ oraz Programu Operacyjnego Wiedza Edukacja Rozwój pt. " **Aktywizacja osób młodych pozostających bez pracy w powiecie jaworskim (V)**" /PO WER/. Powiatowy Urząd Pracy w Jaworze pozyskał na aktywizację osób bezrobotnych na rok 2020 środki PO WER w wysokości **1 928 637,05 zł** /aktywizacja 122 osoby/ a w ramach RPO kwotę **1 763 972,48 zł** /aktywizacja 139 osób/.

PO WER 2020			RPO WD 2020		
Forma wsparcia	Liczba osób	Kwota wydatkowana /zł/	Forma wsparcia	Liczba osób	Kwota wydatkowana /zł/
Staż	51	309 830,67	Staż	45	261 358,90
Dotacje na podjęcie własnej działalności gospodarczej	28	643 860,72	Dotacje na podjęcie własnej działalności gospodarczej	33	758 308,76
Bon szkoleniowy	8	53 229,11	Szkolenia	21	81 048,21
Bon na zasiedlenie	9	72 000,00	Prace interwencyjne	26	101 193,84
Wyposażenie lub doposażenie miejsca pracy	8	192 000,00	Wyposażenie lub doposażenie miejsca pracy	14	336 000,00
Szkolenia	4	28 496,17	RAZEM:	139	1 537 909,71
Prace interwencyjne	14	49 959,19			
RAZEM:	122	1 349 375,86			

Środki unijne w wysokości ogółem 2 887 285,57 zł umożliwiły aktywizację 261 osób bezrobotnym, w tym: 127 kobietom, 106 bezrobotnym długotrwale oraz 8 osobom niepełnosprawnym. Łącznie zatrudnienie, po zakończonym udziale w projektach, podjęło 140 osób bezrobotnych.

1.14.2 Dodatkowe środki finansowe z Rezerwy Ministra Rodziny Pracy i Polityki Społecznej

W roku 2020 Powiatowy Urząd Pracy w Jaworze wystąpił z 1 wnioskiem konkursowym do Ministra Rodziny Pracy i Polityki Społecznej o przyznanie dodatkowych środków z rezerwy Funduszu Pracy na realizację „Programu Aktywizacji Zawodowej Bezrobotnych w regionach wysokiego bezrobocia”.

PROGRAM Z REZERWY MINISTRA, NA KTÓRYCH REALIZACJĘ PUP POZYSKAŁ ŚRODKI FINANSOWE W DRODZE KONKURSU

Nazwa programu	Forma aktywizacji	Ilość osób objętych wsparciem	Środki (w zł) wydatkowane na formy wsparcia
„AKTYWIZACJA ZAWODOWA BEZROBOTNYCH W REGIONACH WYSOKIEGO BEZROBOCIA”	Przyznanie jednorazowych środków na podjęcie działalności gospodarczej	5	115 000,00
	Refundacja kosztów wyposażenia/doposażenia stanowiska pracy	5	120 000,00
OGÓŁEM :		10	235 000,00

W ciągu 2020 roku, poprzez działania Powiatowego Urzędu Pracy w Jaworze, wsparciem objęto 591 osób bezrobotnych, wykorzystując środki Europejskiego Funduszu Społecznego, środki Funduszu Pracy przyznane algorytmem i dodatkowo pozyskane w ramach naborów ogłaszanych przez Ministra Rodziny Pracy i Polityki Społecznej.

1.15. Współpraca z Powiatową Radą Rynku Pracy

Powiatowa Rada Rynku Pracy jest organem opiniodawczo - doradczym starosty w sprawach polityki rynku pracy. Została utworzona w miejsce dotychczasowej Powiatowej Rady Zatrudnienia, na mocy przepisów znowelizowanej ustawy o promocji zatrudnienia i instytucjach rynku pracy (tekst jednolity Dz.U. z 2020 poz. 1409 z późn. zm).

W skład Powiatowej Rady Rynku Pracy, zgodnie z założeniami ustawy, wchodzi osoby powoływane przez starostę spośród działających na terenie powiatu terenowych struktur każdej organizacji związkowej i organizacji pracodawców, reprezentatywnych w rozumieniu ustawy o Radzie Dialogu Społecznego, społeczno - zawodowych organizacji rolników, w tym związków zawodowych rolników indywidualnych i izb rolniczych oraz organizacji pozarządowych zajmujących się statutowo problematyką rynku pracy.

Powiatowa Rada Rynku Pracy w Jaworze w 2020 odbyła cztery posiedzenia, tj.: 21 lutego, 10 sierpnia, 28 września oraz 8 grudnia. W trakcie posiedzeń zajmowała się tematyką związaną z sytuacją osób bezrobotnych na powiatowym rynku pracy, działaniami podejmowanymi w celu łagodzenia skutków bezrobocia i aktywizacją zawodową, a także bieżącą pracą Powiatowego Urzędu Pracy w Jaworze. **Członkowie Powiatowej Rady Rynku Pracy w Jaworze** aktywnie uczestniczyli w posiedzeniach Rady. Poruszali tematy związane z lokalnym rynkiem pracy, podstawowymi formami aktywizacji osób bezrobotnych oraz formami wsparcia dla pracodawców i przedsiębiorców.

W 2020 roku w ramach posiedzeń członkowie Powiatowej Rady Rynku Pracy w Jaworze m.in.:

1. Zaopiniowali podział środków Funduszu Pracy oraz Europejskiego Funduszu Społecznego na realizację programów na rzecz promocji zatrudnienia, łagodzenia skutków bezrobocia i aktywizację zawodową na rok 2020.
2. Zapoznali się z informacją z realizacji form pomocy w ramach Tarczy Antykryzysowej przez Powiatowy Urząd Pracy w Jaworze.
3. Opiniowali wnioski z Krajowego Funduszu Szkoleniowego na wsparcie kształcenia ustawicznego pracowników i pracodawcy złożone przez:
 - **Powiatowy Ośrodek Rozwoju Edukacji w Jaworze** na studia podyplomowe *Przygotowanie pedagogiczne, edukacja i rehabilitacja z zaburzeniami ze spektrum autyzmu*, studia podyplomowe *z zakresu przygotowania pedagogicznego*, studia podyplomowe *Neuropsychologia kliniczna i diagnoza neuropsychologiczna w ujęciu praktycznym*, *Edukacja i rehabilitacja osób z niepełnosprawnością intelektualną* oraz kurs terapeutyczny - *Terapia funkcji poznawczych metodą profesora Feuersteina – Instrumental Enrichment*;
 - **Starostwo Powiatowe w Jaworze** na studia podyplomowe na kierunku *Kadry i płace* oraz na studia podyplomowe na kierunku *MBA Zarządzanie Kapitałem Ludzkim*;
 - **Powiatowy Zespół Schronisk Młodzieżowych w Jaworze** na *Kurs rachunkowości w jednostkach samorządu terytorialnego – wybrane aspekty*.
4. Opiniowali utworzenie nowych kierunków kształcenia:
 - ***kosmetologia*** oraz ***psychologia*** w Wyższej Szkole Medycznej w Legnicy,
 - ***technik rachunkowości*** oraz ***technik programista*** w Powiatowym Centrum Kształcenia Zawodowego i Ustawicznego im. Komisji Edukacji Narodowej w Jaworze,
 - ***technik grafiki i poligrafii cyfrowej*** w Zespole Szkół i Placówek im. Wincentego Witosa w Bolkowie.
5. Opiniowali wnioski w sprawie umorzenia nienależnie pobranych świadczeń.

2. Źródła finansowania działań ujętych w Powiatowym Programie Przeciwdziałania Bezrobociu oraz Aktywizacji Lokalnego Rynku Pracy

Zadania na rzecz promocji zatrudnienia i aktywizacji lokalnego rynku pracy Powiatowy Urząd Pracy w Jaworze realizował przy udziale środków:

- Funduszu Pracy przyznanych wg. algorytmu – **977 549,14 zł**,
 - Funduszu Pracy z rezerwy ministra właściwego ds. pracy pozyskanych dodatkowo przez PUP na realizację programów na rzecz promocji zatrudnienia, łagodzenia skutków bezrobocia i aktywizacji zawodowej – **235 000,00 zł**
 - funduszy pomocowych UE, w tym Europejskiego Funduszu Społecznego:
 - **PO WER - 1 928 637,05 zł**
 - **RPO – 1 763 972,48 zł**
 - Krajowego Funduszu Szkoleniowego – **400 000,00 zł**
w tym:
 - z limitu podstawowego - 350 000,00 zł
 - z rezerwy – 50 000,00 zł.

Przy wydatkowaniu środków na programy rynku pracy Powiatowy Urząd Pracy kierował się obowiązkiem wynikającym z Ustawy o finansach publicznych, wydatkując je w sposób celowy i oszczędny, z zachowaniem zasady uzyskiwania najlepszych efektów zatrudnieniowych z danych nakładów.

3. TARCZE ANTYKRYZYSOWE – WSPARCIE W CZASIE PANDEMII

W okresie pandemii wywołanej koronawirusem wprowadzono w 2020 roku instrumenty, które wspierały utrzymanie działalności gospodarczej i miejsc pracy w przedsiębiorstwach. Wpływ pandemii najwyraźniej było widać w pierwszej połowie roku, kiedy wprowadzone zostały pierwsze obostrzenia. Stopa bezrobocia rejestrowanego w marcu wynosiła 11,1%. W kwietniu wzrosła do 11,4%, a w maju do 11,6%. W kolejnych miesiącach, od czerwca do września nie spadała poniżej 11,5%. Spadek odnotowano w miesiącach październiku /11,1%/ i listopadzie /11,2%/.

Ustawą z dnia 2 marca 2020 r. o szczególnych rozwiązaniach związanych z zapobieganiem, przeciwdziałaniem i zwalczaniem COVID-19, innych chorób zakaźnych oraz wywołanych nimi sytuacji kryzysowych **powierzono urzędом pracy realizację siedmiu instrumentów wsparcia dla przedsiębiorców**, którzy w wyniku epidemii COVID-19 znaleźli się w bardzo trudnej sytuacji, takich jak:

1. Niskooprocentowana pożyczka z Funduszu Pracy dla mikroprzedsiębiorców.
2. Niskooprocentowana pożyczka z Funduszu Pracy dla organizacji pozarządowych.
3. Dofinansowanie części kosztów prowadzenia działalności gospodarczej dla przedsiębiorców samozatrudnionych.
4. Dofinansowanie części kosztów wynagrodzeń pracowników oraz należnych od nich składek na ubezpieczenia społeczne dla mikroprzedsiębiorców, małych i średnich przedsiębiorców.
5. Dofinansowanie części kosztów wynagrodzeń pracowników oraz należnych od nich składek na ubezpieczenia społeczne dla organizacji pozarządowych.

6. Dofinansowanie części kosztów wynagrodzeń pracowników oraz składek na ubezpieczenia społeczne dla kościelnej osoby prawnej.
7. Dotacje na pokrycie bieżących kosztów prowadzenia działalności gospodarczej przez mikroprzedsiębiorców lub małych przedsiębiorców z określonych branż.

Na powyższe zadania Powiatowy Urząd Pracy w Jaworze pozyskał z Funduszu Pracy oraz rezerwy ministra właściwego do spraw pracy, kwotę dodatkowych środków Funduszu Pracy w wysokości **21,5 mln zł** (trzy wnioski: 13,5 mln, 5,0 mln oraz 3 mln). Przesunięte zostały także środki Funduszu Pracy będące w dyspozycji urzędu w kwocie **450,0 tys. zł**. W sumie Powiatowy Urząd Pracy w Jaworze dysponował na wsparcie przedsiębiorców kwotą **21 950 tys. zł**.

Przeznaczenie środków finansowych na walkę z pandemią przedstawia poniższa tabela.

Instrument	Liczba wniosków, które wpłynęły do urzędu	Łączna liczba zatrudnionych pracowników objętych wsparciem / mikroprzedsiębiorców objętych wsparciem	Kwota dofinansowania (zł)	Liczba wniosków rozpatrzonych negatywnie
<i>Dofinansowanie części kosztów wynagrodzeń pracowników oraz należnych od tych wynagrodzeń składek na ubezpieczenia społeczne</i>	223	947	3 858 897,13	12
<i>Dofinansowanie części kosztów wynagrodzeń pracowników oraz należnych od tych wynagrodzeń składek na ubezpieczenia społeczne dla organizacji pozarządowych</i>	4	5	27 037,02	1
<i>Dofinansowanie części kosztów wynagrodzeń pracowników kościelnej osoby prawnej oraz jej jednostki organizacyjnej</i>	0	0	0,00	0
<i>Niskooprocentowana pożyczka z Funduszu Pracy dla mikroprzedsiębiorców</i>	2 070	1928	9 635 177,75	142
<i>Niskooprocentowana pożyczka z Funduszu Pracy dla organizacji pozarządowych</i>	41	41	165 700,00	0
<i>Dofinansowanie części kosztów prowadzenia działalności gospodarczej dla przedsiębiorców samozatrudnionych</i>	389	370	1 968 720,00	19
<i>Dotacje na pokrycie bieżących kosztów prowadzenia działalności gospodarczej przez mikroprzedsiębiorców lub małych przedsiębiorców określonych branż</i>	42	27	135 000,00	3
RAZEM	2 769	3 318	15 790 531 ,90	177

W ciągu 2020 roku, poprzez zintensyfikowane działania pracowników Powiatowego Urzędu Pracy w Jaworze, finansowe wsparcie w zakresie walki ze skutkami pandemii spowodowanej wirusem SARS Cov-2 otrzymało 3 318 osób na kwotę 15 790 531,90 zł.

4. Zakończenie

Wszystkie działania realizowane przez Powiatowy Urząd Pracy w tym trudnym 2020 roku miały na celu przede wszystkim dążenie do ograniczenia negatywnych skutków pandemii, do ograniczenia poziomu bezrobocia na obszarze Powiatu Jaworskiego oraz stworzenie podstaw do efektywnej polityki społeczno – gospodarczej, a także dążenie do poprawy jakości kapitału ludzkiego i zwiększenia spójności społecznej poprzez podniesienie jakości usług świadczonych na rzecz osób bezrobotnych, tworzenie warunków sprzyjających podnoszeniu zdolności do zatrudnienia osób bezrobotnych oraz rozwoju przedsiębiorczości i samozatrudnienia.

Liczba osób bezrobotnych w powiecie jaworskim na przestrzeni 2020 roku wykazywała tendencję wzrostową od marca do września. Tendencję tę odnotowano także w poszczególnych grupach osób bezrobotnych co obrazują dane statystyczne zebrane w poniższej tabeli. Na koniec grudnia w rejestrach PUP pozostawało **1 885 osób**. Na koniec stycznia 2020 roku liczba osób zarejestrowanych wyniosła **1 833 osoby**. W ciągu roku **nastąpił wzrost o 52 osoby**. Natomiast największy spadek w stosunku do osób zarejestrowanych na koniec roku zaobserwowano w miesiącu październiku /spadek o 101 osób/. Na koniec tego miesiąca w ewidencji urzędu pozostawały 1 784 osoby bezrobotne.

Liczba osób bezrobotnych będących w ewidencji Powiatowego Urzędu Pracy, pozostających bez pracy na koniec grudnia 2020 roku ukształtowała się na poziomie **1 885 osób** i była wyższa o 187 osób w porównaniu do miesiąca grudnia 2019 roku (**1 698** osób). Stopa rejestrowanego bezrobocia w końcu grudnia 2020 roku wynosiła w powiecie **11,6 %** i była o 1 punkt procentowy wyższa niż w grudniu 2019 roku (10,6 %).



Powiat Jaworski	I	II	III	IV	V	VI	VII	VIII	IX	X	XI	XII
	2020	2020	2020	2020	2020	2020	2020	2020	2020	2020	2020	2020
Stopa bezrobocia w %	11,3	11,2	11,1	11,4	11,6	11,5	11,6	11,5	11,5	11,1	11,2	11,6

Tabela

- Dane statystyczne dotyczące liczby osób bezrobotnych na początku i na końcu 2020 roku

	Styczeń 2020	Grudzień 2020
Ogółem liczba osób zarejestrowanych	1833	1885
Liczba osób do 30. roku życia	435	449
Liczba osób po 50. roku życia	507	524
Pozostali w wieku 31 lat - 49 lat	891	912
Liczba osób długotrwale bezrobotnych	937	1056
Liczba osób posiadających co najmniej jedno dziecko do 6 roku życia	449	368
Bezrobotni bez kwalifikacji zawodowych	675	760
Bezrobotni bez doświadczenia zawodowego	232	257
Kobiety, które nie podjęły zatrudnienia po urodzeniu dziecka	306	286
Bezrobotni niepełnosprawni	99	78

1. Obsługa w Dziale Ewidencji i Świadczeń – 11 594 osoby:

- ✓ W ramach formalnej obsługi klientów w 2020 roku tutejszy urząd zarejestrował **2 189 osób**, w tym z prawem do zasiłku 478 osób oraz 105 osób poszukujących pracy.
- ✓ Dział Ewidencji i Świadczeń wydał **6 162 decyzje administracyjne**.
- ✓ W 2020 roku do urzędu pracy wpłynęło **11 odwołań** od w/w decyzji.
- ✓ Dodatki aktywizacyjne w 2020 roku przyznano **166 osobom**.
- ✓ W 2020 roku wpłynęły wnioski od osób, które były bądź są zarejestrowane jako osoby bezrobotne o wydanie zaświadczeń do ZUS-u w celu ustalenia uprawnień do renty, emerytury i kapitału początkowego. Do końca grudnia 2020 roku wydano **200 takich zaświadczeń**.
- ✓ Za 2020 rok tutejszy urząd wydał osobom bezrobotnym **896 rocznych** zestawień składek społecznych i zdrowotnych oraz **910 informacji o uzyskanych dochodach i pobranych zaliczkach na podatek dochodowy (PIT-11)**.
- ✓ W związku z podpisaną umową o wymianę danych za pomocą systemu informatycznego „SEPI” z Ośrodkami Pomocy Społecznej, zmniejszyła się ilość wydanych zaświadczeń. W 2020 roku wydano około **800 zaświadczeń** dla osób bezrobotnych i osób poszukujących pracy.
- ✓ Wraz z powziętą informacją z raportu ZUS (U2 i U3) o zgłoszeniu osób bezrobotnych do ubezpieczenia z tytułu podjęcia zatrudnienia lub innej pracy zarobkowej, wydawane były zawiadomienia o wszczęciu postępowania oraz wezwania. W 2020 roku wydano **260 zawiadomień** o wszczęciu postępowania celem wyjaśnienia powziętych informacji z raportów ZUS (U2 i U3).
- ✓ Po wydaniu zawiadomienia o wszczęciu postępowania w sprawie pozbawienia statusu osoby bezrobotnej wydawane były decyzje.

2. Obsługa w CAZ – 18 831 osób:

- ✓ obsługa w ramach usługi poradnictwa zawodowego – **281 osób**,
- ✓ obsługa w ramach usługi pośrednictwa pracy – **14 036 osób**,
- ✓ obsługa w ramach usługi organizacja szkoleń – **55 osób**,
- ✓ obsługa w ramach bonu szkoleniowego – **9 osób**,
- ✓ obsługa pracodawców i os. bezrobotnych w ramach wniosków o zorganizowanie stażu – **353 osób**,
- ✓ obsługa pracodawców i os. bezrobotnych w ramach organizacji prac interwencyjnych – **117 osób**,
- ✓ obsługa w ramach kierowania na prace społecznie użyteczne – **47 osób**,

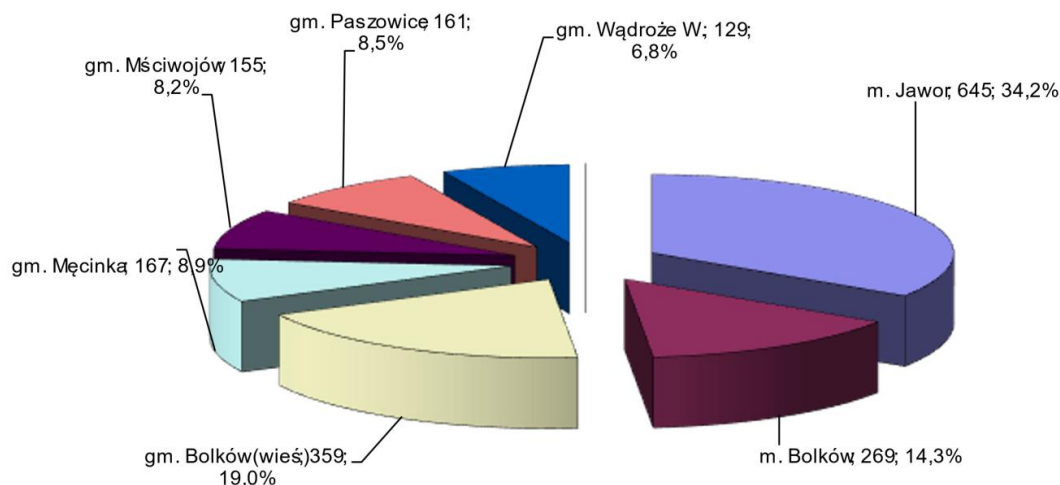
- ✓ obsługa osób w ramach wniosków o jednorazowe środki na rozpoczęcie działalności gospodarczej – **74 osoby**,
- ✓ obsługa osób bezrobotnych i pracodawców w ramach doposażenia miejsca pracy – **18 pracodawców i 29 osób bezrobotnych**,
- ✓ obsługa osób w ramach zwrotu kosztów przejazdu do miejsca pracy -11, szkolenia-14, stażu-60 – **85 osób**,
- ✓ obsługa w ramach bonu na zasiedlenie – **9 osób**,
- ✓ obsługa osób w ramach finansowania kosztów opieki nad dzieckiem, dziećmi do lat 7, osobą zależną – **29 osób**,
- ✓ obsługa wniosków pracodawców w ramach Krajowego Funduszu Szkoleniowego - **187 wniosków**,
- ✓ obsługa pracodawców w zakresie pośrednictwa pracy i promocji usług – **247 kontaktów z pracodawcami**.
- ✓ Obsługa pracodawców w zakresie zatrudniania cudzoziemców – **486 spraw związanych z zatrudnieniem cudzoziemców** (wniosek o wydanie informacji starosty – 43 razy; liczba zarejestrowanych oświadczeń o powierzeniu pracy cudzoziemcowi – 428; liczba wydanych zezwoleń na pracę sezonową dla cudzoziemca - 15).
- ✓ Obsługa wniosków podmiotów w ramach Tarcz Antykryzysowych od 01.04.2020 – **ogółem 2769 wniosków**, w tym:
 - Art. 15zzb - Dofinansowanie części kosztów wynagrodzeń pracowników oraz należnych od nich składek na ubezpieczenia społeczne dla mikroprzedsiębiorców, małych i średnich przedsiębiorców - **223 wnioski**.
 - Art. 15zzc - Dofinansowanie części kosztów prowadzenia działalności gospodarczej dla przedsiębiorców samo zatrudnionych - **389 wniosków**.
 - Art. 15zzd - Niskooprocentowana pożyczka z Funduszu Pracy dla mikroprzedsiębiorców - **2 070 wniosków**.
 - Art. 15zze4 - Dotacja na pokrycie bieżących kosztów prowadzenia działalności gospodarczej przez mikroprzedsiębiorców lub małych przedsiębiorców określonych branż - **42 wnioski**.
 - Art. 15zze - Dofinansowanie części kosztów wynagrodzeń pracowników oraz należnych od nich składek na ubezpieczenia społeczne dla organizacji pozarządowych – **41 wniosków**.

W ciągu 2020 roku pracownicy Centrum Aktywizacji Zawodowej oraz Działu Ewidencji i Świadczeń świadczyli usługi dla ponad 30 425 osób bezrobotnych, poszukujących pracy i pracodawców zainteresowanych pomocą Powiatowego Urzędu Pracy w Jaworze, w tym pomocą w ramach Tarcz Antykryzysowych.

5. Tabele i wykresy

1. Liczba zarejestrowanych bezrobotnych w 2020 roku w powiecie jaworskim

Gmina	2020 r. Wrzesień	2020 r. Październik	2020 r. Listopad	Bezrobotni w miesiącu grudniu		
				2020 r. Grudzień	Przyrost(+) Spadek (-)	Dynamika 31.12.2020 = 100%
m. Jawor	658	609	619	645	26	104,20
m. Bolków	242	244	250	269	19	107,60
gm. Bolków(wieś)	353	352	351	359	8	102,28
gm. Męcinka	165	151	161	167	6	103,73
gm. Mściwojów	149	146	151	155	4	102,65
gm. Paszowice	161	161	159	161	2	101,26
gm. Wądroże Wlk.	120	121	121	129	8	106,61
Powiat razem:	1848	1784	1812	1885	73	104,03



2. Liczba zarejestrowanych bezrobotnych wg. płci w miastach i gminach powiatu jaworskiego w 2020 roku

Gmina	Styczeń		Luty		Marzec		Kwiecień		Maj		Czerwiec	
	razem	kobiet	razem	kobiet	razem	kobiet	razem	kobiet	razem	kobiet	razem	kobiet
m. Jawor	622	347	625	341	617	332	639	335	673	350	674	348
m. Bolków	247	122	248	127	252	129	256	124	256	131	253	127
gm. Bolków (wieś)	374	204	367	198	361	198	363	196	355	190	349	195
gm. Męcinka	155	82	148	75	160	80	165	81	173	84	163	81
gm. Mściwojów	150	93	148	92	138	82	143	88	142	91	140	91
gm. Paszowice	160	81	147	78	146	80	145	82	153	86	153	85
gm. Wądroże W.	125	69	125	65	128	69	132	71	133	73	121	64
Powiat razem:	1833	998	1808	976	1802	970	1843	977	1885	1005	1853	991

Gmina	Lipiec		Sierpień		Wrzesień		Październik		Listopad		Grudzień	
	razem	kobiet	razem	kobiet	razem	kobiet	razem	kobiet	razem	kobiet	razem	kobiet
m. Jawor	680	354	680	359	658	355	609	332	619	338	645	349
m. Bolków	249	124	242	117	242	113	244	116	250	119	269	126
gm. Bolków (wieś)	353	195	351	201	353	192	352	188	351	187	359	186
gm. Męcinka	163	77	162	79	165	82	151	76	161	76	167	78
gm. Mściwojów	147	94	143	89	149	98	146	93	151	95	155	99
gm. Paszowice	160	94	155	87	161	85	161	81	159	82	161	83
gm. Wądroże W.	118	59	123	62	120	61	121	65	121	66	129	70
Powiat razem:	1870	997	1856	994	1848	986	1784	951	1812	963	1885	991

3. Liczba miejsc pracy pozyskanych w ramach ofert pracy w 2019 i 2020 roku.

GMINA	2019	2020	GMINA	2019	2020
m. Jawor [020501]	1068	838	gm. Mściwojów [020504]	55	35
PRACE INTERWENCYJNE	53	26	PRACE INTERWENCYJNE	6	6
ROBOTY PUBLICZNE	0	0	ROBOTY PUBLICZNE	0	0
PRACA STAŁA	826	689	PRACA STAŁA	37	16
INNA PRACA w tym PSU	2	2	INNA PRACA w tym PSU	0	0
STAŻ	167	114	STAŻ	7	10
BON NA ZASIEDLENIE	0	0	BON NA ZASIEDLENIE	0	0
MIEJSCA PRACY	18	7	MIEJSCA PRACY	5	3
PRACA 50+	0	0	PRACA 50+	0	0
POZOSTAŁE FORMY WSPARCIA	2	0	POZOSTAŁE FORMY WSPARCIA	0	0
m. Bolków [020502]	160	113	gm. Paszowice [020505]	53	75
PRACE INTERWENCYJNE	23	14	PRACE INTERWENCYJNE	5	5
ROBOTY PUBLICZNE	0	0	ROBOTY PUBLICZNE	0	0
PRACA STAŁA	63	43	PRACA STAŁA	33	52
INNA PRACA w tym PSU	15	12	INNA PRACA w tym PSU	0	0
STAŻ	41	31	STAŻ	7	8
BON NA ZASIEDLENIE	0	0	BON NA ZASIEDLENIE	0	0
MIEJSCA PRACY	15	12	MIEJSCA PRACY	8	10
PRACA 50+	1	1	PRACA 50+	0	0
POZOSTAŁE FORMY WSPARCIA	2	0	POZOSTAŁE FORMY WSPARCIA	0	0
gm. Bolków	32	36	gm. Wądroże Wielkie [020506]	16	30
PRACE INTERWENCYJNE	0	1	PRACE INTERWENCYJNE	1	1
ROBOTY PUBLICZNE	0	0	ROBOTY PUBLICZNE	0	0
PRACA STAŁA	9	13	PRACA STAŁA	4	21
INNA PRACA w tym PSU	12	12	INNA PRACA w tym PSU	5	6
STAŻ	10	10	STAŻ	5	0
BON NA ZASIEDLENIE	0	0	BON NA ZASIEDLENIE	0	0
MIEJSCA PRACY	0	0	MIEJSCA PRACY	1	2
PRACA 50+	0	0	PRACA 50+	0	0
POZOSTAŁE FORMY WSPARCIA	1	0	POZOSTAŁE FORMY WSPARCIA	0	0

gm. Męcinka [020503]	25	36	Spoza Powiatu	150	191
PRACE INTERWENCYJNE	5	3	PRACE INTERWENCYJNE	15	12
ROBOTY PUBLICZNE	0	0	ROBOTY PUBLICZNE	0	0
PRACA STAŁA	4	17	PRACA STAŁA	109	162
INNA PRACA w tym PSU	10	11	STAŻ	22	17
STAŻ	4	2	BON STAŻOWY	0	0
BON STAŻOWY	0	0	BON NA ZASIEDLENIE	0	0
BON NA ZASIEDLENIE	0	0	MIEJSCA PRACY	0	0
MIEJSCA PRACY	2	3	PRACA 50+	2	0
PRACA 50+	0	0	POZOSTAŁE FORMY WSPARCIA	2	0
POZOSTAŁE FORMY WSPARCIA	0	0	NARASTAJĄCO	1559	1354

4. Liczba bezrobotnych skierowanych do pracy w 2019 i 2020 roku.

GMINA	2019	2020
m. Jawor [020501]	616	343
PRACE INTERWENCYJNE	72	49
ROBOTY PUBLICZNE	0	0
PRACA STAŁA	330	203
PSU	2	2
STAŻ	164	72
BON NA ZASIEDLENIE	5	1
MIEJSCA PRACY	44	16
PRACA 50+	0	0
POZOSTAŁE FORMY WSPARCIA	0	0
m. Bolków [020502]	120	68
PRACE INTERWENCYJNE	16	11
PRACA STAŁA	5	11
PSU	9	12
STAŻ	30	27
BON NA ZASIEDLENIE	5	3
MIEJSCA PRACY	13	2
PRACA 50+	37	2
POZOSTAŁE FORMY WSPARCIA	5	0
gm. Bolków	75	52
PRACE INTERWENCYJNE	7	12
ROBOTY PUBLICZNE	0	0
PRACA STAŁA	10	7
PSU	20	13
STAŻ	26	16
BON NA ZASIEDLENIE	5	1
MIEJSCA PRACY	3	3
PRACA 50+	4	0

GMINA	2019	2020
gm. Mściwojów [020504]	77	33
PRACE INTERWENCYJNE	13	6
ROBOTY PUBLICZNE	0	0
PRACA STAŁA	32	14
PSU	0	0
STAŻ	25	12
BON NA ZASIEDLENIE	0	0
MIEJSCA PRACY	5	1
PRACA 50+	0	0
POZOSTAŁE FORMY WSPARCIA	2	0
gm. Paszowice [020505]	67	24
PRACE INTERWENCYJNE	13	2
PRACA STAŁA	21	10
PSU	0	0
STAŻ	23	11
BON NA ZASIEDLENIE	1	0
MIEJSCA PRACY	9	1
PRACA 50+	0	0
POZOSTAŁE FORMY WSPARCIA	0	0
gm. Wądroże Wielkie [020506]	38	31
PRACE INTERWENCYJNE	3	4
PRACA STAŁA	12	7
PSU	5	6
STAŻ	14	11
BON NA ZASIEDLENIE	1	0
MIEJSCA PRACY	3	3

POZOSTAŁE FORMY WSPARCIA	1	0
gm. Męcinka [020503]	100	57
PRACE INTERWENCYJNE	10	9
ROBOTY PUBLICZNE	0	0
PRACA STAŁA	35	20
PSU	10	11
STAŻ	29	14
BON STAŻOWY	0	0
BON NA ZASIEDLENIE	2	0
MIEJSCA PRACY	13	3
POZOSTAŁE FORMY WSPARCIA	1	0

PRACA 50+	0	0
POZOSTAŁE FORMY WSPARCIA	1	0
NARASTAJĄCO	1093	608

5. Informacja z realizacji usług rynku pracy za 2020 r.

MIERNIK REALIZACJI USŁUGI	REALIZACJA ZA OKRES 12 miesięcy 2020 r.
1. LICZBA KONTAKTÓW Z PRACODAWCAMI krajowymi, dla których PUP prowadzi karty pracodawców	247
2. LICZBA POZYSKANYCH NOWYCH PRACODAWCÓW KRAJOWYCH	63
3. LICZBA POZYSKANYCH MIEJSC PRACY NIESUBSYDIOWANEJ	1013
3a. Liczba wydanych skierowań do pracy niesubsydiowanej w wyniku pośrednictwa	272
3b. Liczba osób zatrudnionych do pracy w wyniku pośrednictwa	16
4. LICZBA MIEJSC STAŻU , PSU I ZATRUDNIENIA SUBSYDIOWANEGO	341
4a. Liczba wydanych skierowań na staż, PSU i do zatrudnienia subsydiowanego /rob. pub., miejsca pracy, prace interwencyjne/	336
5. LICZBA ZORGANIZOWANYCH GIEŁD PRACY	6
5a. Liczba osób skierowanych na giełdy pracy	133
5b. Liczba osób zatrudnionych po giełdzie pracy	5
6. ZATRUDNIANIE CUDZOZIEMCÓW, W TYM:	486
6a. Liczba wydanych informacji starosty	43
6b. Liczba zarejestrowanych oświadczeń o powierzeniu pracy cudzoziemcowi	428
6c. Liczba wydanych zezwoleń na pracę sezonową cudzoziemca	15
7. LICZBA KONTAKTÓW Z BEZROBOTNYMI I POSZUKUJĄCYMI PRACY NA TEMAT EURES	204
8. LICZBA KONTAKTÓW Z PRACODAWCAMI NA TEMAT EURES	40
9. LICZBA ZAGRANICZNYCH WAKATÓW W RAMACH EURES	1 464
10. LICZBA OSÓB, DLA KTÓRYCH PRZYGOTOWANO INDYWIDUALNY PLAN DZIAŁANIA	2 533
11. LICZBA OSÓB OBJĘTYCH PORADNICTWEM ZAWODOWYM	281

6. Informacja z realizacji programów na rzecz promocji zatrudnienia wg stanu na dzień 31.12.2020 r.

**ŚRODKI FUNDUSZU PRACY NA REALIZACJĘ PROGRAMÓW NA RZECZ PROMOCJI ZATRUDNIENIA,
ŁAGODZENIA SKUTKÓW BEZROBOCIA I AKTYWIZACJI ZAWODOWEJ -STAN NA 31.12.2020 r.**

Nr programu	Forma aktywizacji	Zaangażowane z okresu poprzedniego - 2019 r pozostałe do zapłaty w 2020 r.		Plan roczny (osoby)	Liczba osób uczestniczących w 2020	Realizacja (osoby z 2019+ zaangażowane z 2020)	Limit roczny FP (w zł)	Zaangażowane z umów zawartych w 2020 roku (w zł.)	Suma środków zaangaż. w 2019 i zobowiązań z 2020	Wydatki FP na realizację umów (w zł)	Środki FP wolne - do zagospodarowania (w zł)(8-10)	Zaangażowane na 2021 r		Zaangażowane na 2022 r	
		Os.	kwota (zł)									osoby	kwota (tys.zł)	osoby	kwota (tys.zł)
		2	3	4	5	6	8	9	10	11	13	14	15	16	17
1	SZKOLENIA		0,00	10	3	3	20 000,00	5 765,80	5 765,80	5 765,80	14 234,20	0	0,00	0	0,00
1a	stypendium szkoleniowe	0	0,00		3	3	5 000,00	905,80	905,80	905,80			0,00		0,00
1b	Zakup szkolenia		0,00		3	3	15 000,00	4 860,00	4 860,00	4 860,00			0,00		0,00
2	Jednorazowa pożyczka na koszty dz. gosp. Art. 15zzd - COVID	0	0,00	90	40	40	450 000,00	200 000,00	200 000,00	200 000,00	250 000,00	0	0,00	0	0,00
3	Prace Społecznie Użyteczne	20	4 080,00	58	38	58	82 578,67	44 270,82	48 350,82	48 350,82	34 227,85	0	0,00	0	0,00
4	Koszty przejazdu / zakwaterowania *	13	4 093,48	48	25	38	34 350,00	17 765,62	21 859,10	21 859,10	12 490,90	14	7 720,00	0	0,00
4a	- do pracy	2	250,00	15	4	6	7 350,00	2 435,61	2 685,61	2 685,61		1	500,00	0	0,00
4b	- na staż	11	3 843,48	30	21	32	26 000,00	15 330,01	19 173,49	19 173,49		13	7 220,00	0	0,00
4c	- na szkolenia	0	0,00	3	0	0	1 000,00	0,00	0,00	0,00		0	0,00	0	0,00
5	Wyposażenie i doposażenie stanowisk pracy	0	0,00	4	0	0	96 000,00	0,00	0,00	0,00	96 000,00	0	0,00	0	0,00
6	Środki na podjęcie działalności gospodarczej	0	0,00	2	1	1	46 000,00	23 000,00	23 000,00	23 000,00	23 000,00	0	0,00	0	0,00
7	Prace interwencyjne	10	22 527,64	19	9	19	108 900,84	40 643,23	63 170,87	63 170,87	45 729,97	4	8 845,59	0	0,00
8	Roboty publiczne	0	0,00	0	0	0	0,00	0,00	0,00	0,00	0,00	0	0,00	0	0,00
9	Stypendia za okres stażu	47	183 811,99	109	62	109	570 169,63	386 122,68	569 934,67	569 934,67	234,96	32	176 977,38	0	0,00
10	Refundacja opieki nad dzieckiem	4	366,39	14	14	18	12 000,00	9 655,58	10 021,97	10 021,97	1 978,03	4	7 014,00	0	0,00
10a	-Praca	0	0,00	0	0	0	0,00	0,00	0,00	0,00		0	0,00	0	0,00
10b	-Staż	4	366,39	14	14	18	12 000,00	9 655,58	10 021,97	10 021,97		4	7 014,00	0	0,00

10c	-Szkolenia	0	0,00	0	0	0	0,00	0,00	0,00	0,00	0	0,00	0	0,00	
11	Badania lekarskie *	0	0,00	97	74	74	4 400,00	2 959,00	2 959,00	2 959,00	1 441,00	0	0,00	0	0,00
11a	- na ofertę pracy	0	0,00	15	1	1	1 400,00	112,00	112,00	112,00		0	0,00	0	0,00
11b	- szkolenie	0	0,00	11	11	11	1 000,00	1 102,00	1 102,00	1 102,00		0	0,00	0	0,00
11c	- staże	0	0,00	71	62	62	2 000,00	1 745,00	1 745,00	1 745,00		0	0,00	0	0,00
12	Dofinansowanie wynagrodzenia 50+	1	0,00	1	0	1	3 150,00	0,00	0,00	0,00	3 150,00	0	0,00	0	0,00
Σ FUNDUSZ PRACY		95	214 879,50	452	266	361	1 427 549,14	730 182,73	945 062,23	945 062,23	482 486,91	54	200 556,97	0	0,00
13	RPO + RM COVID-19	0	0,00	438	409	409	4 763 972,48	4 499 526,90	4 499 526,90	4 499 526,90	264 445,58	31	133 282,42		
14	PO WER+ RM COVID-19	0	0,00	298	212	212	2 898 637,05	2 021 084,03	2 021 084,03	2 021 084,03	877 553,02	38	185 198,32		
15	RM COVID-19 (FP)	0	0,00	3 353	2 150	2 150	14 330 000,00	11 822 206,54	11 822 206,54	11 822 206,54	2 507 793,46				
16	RM WYSOKIE BEZROBOCIE	0	0,00	10	10	0	235 000,00	235 000,00	235 000,00	235 000,00	0,00				
17	RM COVID-19 ART. 15ZZE4	0	0,00	0	27	0	3 000 000,00	135 000,00	135 000,00	135 000,00	2 865 000,00	0	0,00		
OGÓŁEM AKTYWNE:		95	214 879,50	4 551	3 074	3 132	26 655 158,67	19 443 000	19 657 879,70	19 657 879,70	6 997 278,97	123	519 037,71	0	0,00
KFS limit podstawowy				135	135	135	350 000,00	346 936,89	346 936,89	346 936,89	3 063,11				
Rezerwa KFS				42	42	42	50 000,00	46 104,00	46 104,00	46 104,00	3 896,00				
Σ		95	214 879,50	4 731	3 252	3 310	27 055 158,67	19 836 041,09	20 050 920,59	20 050 920,59	7 004 238,08	123	519 037,71	0	0,00

* - część osób objętych tym programem jednocześnie bierze udział w innych programach.

7. Europejski Fundusz Społeczny 2004 – 2014

Wniosek o dofinansowanie realizacji projektu	2004	2005	2006	2007	2008	2009	2010	2011	2012	2013	2014	Ogółem
	Działanie 1.2 „Start!”											
- wydatki projektu ogółem	161.800,00	73.000,00	-	-	-	-	-	-	-	-	-	234.800,00
- kwota dofinansow	161.800,00	73.000,00	-	-	-	-	-	-	-	-	-	234.800,00

ania												
- wkład własny	0,00	0,00	-	-	-	-	-	-	-	-	-	0,00
Działanie 1.3 „Chwytaj szansę!”--												
- wydatki projektu ogółem	149.300,00	47.900,00	-	-	-	-	-	-	-	-	-	197.200,00
- kwota dofinansowania	149.300,00	47.900,00	-	-	-	-	-	-	-	-	-	197.200,00
- wkład własny	0,00	0,00	-	-	-	-	-	-	-	-	-	0
Działanie 1.2 „Nie bądź biernym!”												
- wydatki projektu ogółem	-	396.307,01	244.729,23	-	-	-	-	-	-	-	-	641.036,24
- kwota dofinansowania	-	287.600,00	177.600,00	-	-	-	-	-	-	-	-	465.200,00
- wkład własny	-	108.707,01	67.129,23	-	-	-	-	-	-	-	-	175.836,24
Działanie 1.2 „Zainwestuj w swoją przyszłość!”												
- wydatki projektu ogółem	-	146.071,00	57.318,80	-	-	-	-	-	-	-	-	203.389,80
- kwota dofinansowania	-	113.600,00	34.000,00	-	-	-	-	-	-	-	-	147.600,00
- wkład własny	-	32.471,00	23.318,80	-	-	-	-	-	-	-	-	55.789,80
Działanie 1.3 „Daj szansę sobie!”												
- wydatki projektu ogółem	-	754.601,55	260.044,50	-	-	-	-	-	-	-	-	1.014.646,05
- kwota dofinansowania	-	536.700,00	211.500,00	-	-	-	-	-	-	-	-	748.200,00
- wkład własny	-	217.901,55	48.544,50	-	-	-	-	-	-	-	-	266.446,05
Działanie 1.2 „Lepiej spróbować - niż później żałować!”												
- wydatki projektu ogółem	-	-	678.793,00	494.694,67	-	-	-	-	-	-	-	1.173.487,67
- kwota dofinansowania	-	-	492.600,00	359.000,00	-	-	-	-	-	-	-	851.600,00
- wkład własny	-	-	186.193,00	135.694,67	-	-	-	-	-	-	-	321.887,67

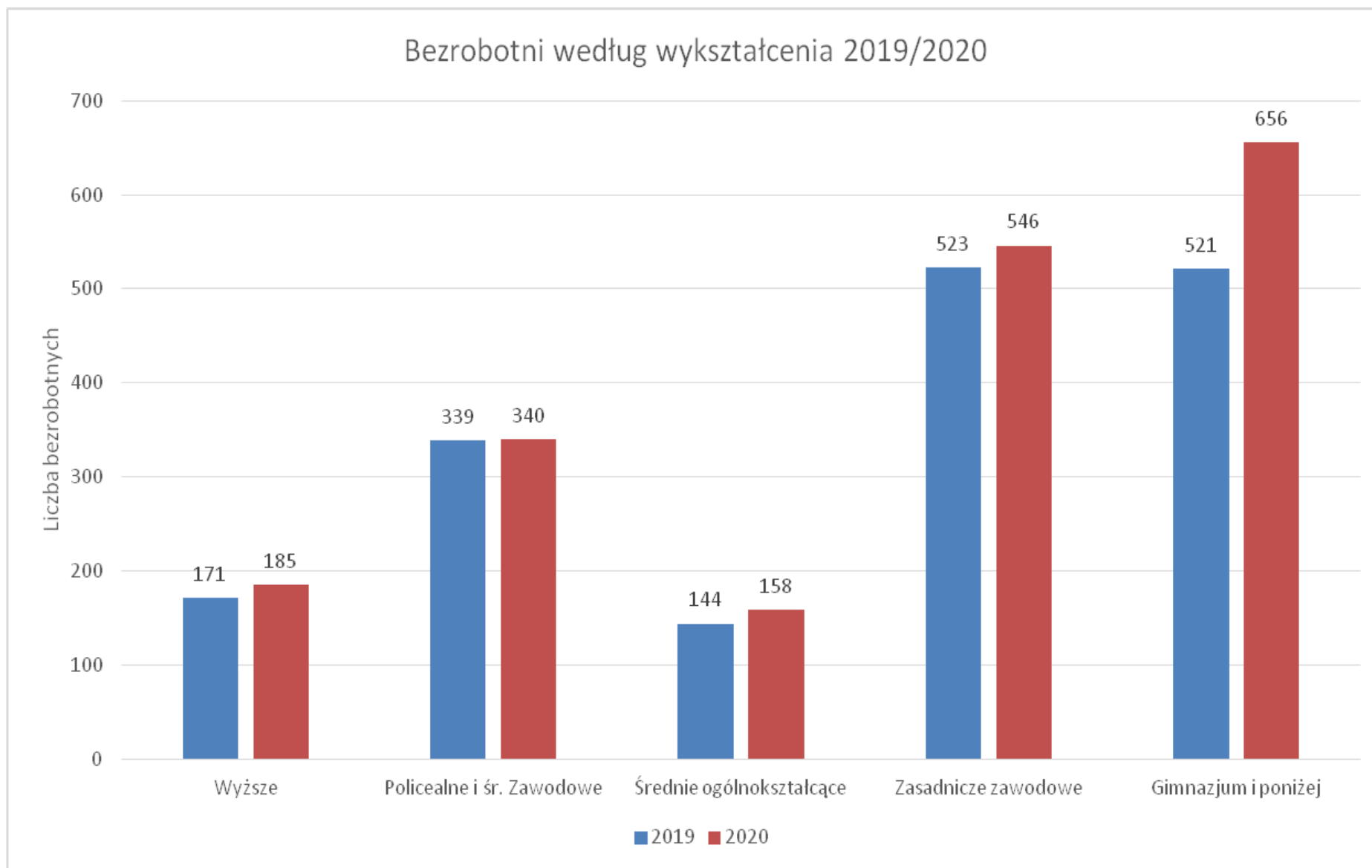
				Działanie 1.3 „Szansa na lepsze jutro!”								
- wydatki projektu ogółem	-	-	636.832,10	955.926,23	-	-	-	-	-	-	-	1.592.758,33
- kwota dofinansowania	-	-	469.600,00	704.900,00	-	-	-	-	-	-	-	1.174.500,00
- wkład własny	-	-	167.232,10	251.026,23	-	-	-	-	-	-	-	418.258,33
				PO KL Działanie 6.1 Poddziałanie 6.1.3 „Tylko dla aktywnych”								
- wydatki projektu ogółem	-	-	-	-	2 202 133,96	2 371 600,00	3 992 000,00	1 707 800,00	1 597 700,00	3 198 100,00	5 180 700,00	20 250 033,96
- kwota dofinansowania	-	-	-	-	1 871 000,00	2 371 600,00	3 969 000,00	1 707 800,00	1 597 700,00	3 198 100,00	5 180 700,00	19 895 900,00
- wkład własny	-	-	-	-	331 133,96	0,00	23 000,00	-	-	-	-	354 133,96
				Ogółem wszystkie projekty 2004 - 2014								
- wydatki projektu ogółem	311.100,00	1.417.879,56	1.877.717,63	1.450.620,90	2 202 133,96	2 371 600,00	3 992 000,00	1 707 800,00	1 597 700,00	3 198 100,00	5 180 700,00	25 307 352,05
- kwota dofinansowania	311.100,00	1.058.800,00	1.385.300,00	1.063.900,00	1 871 000,00	2 371 600,00	3 969 000,00	1 707 800,00	1 597 700,00	3 198 100,00	5 180 700,00	23 715 000,00
- wkład własny	0,00	359.079,56	492.417,63	386.720,90	331 133,96	0,00	23 000,00	-	-	-	-	1 592 352,05

8. Projekty EFS - PO WER i RPO – lata 2015 - 2020

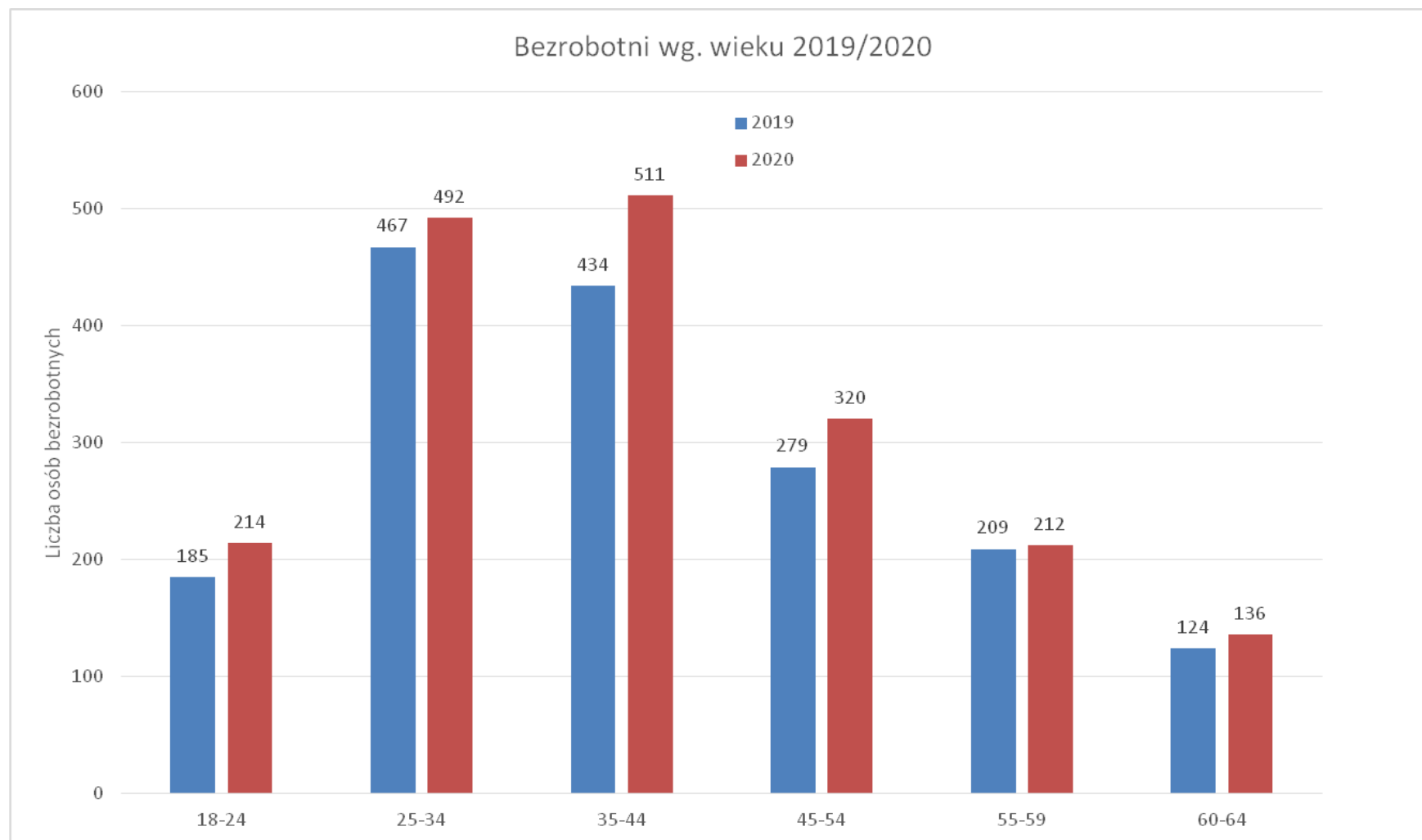
Rok złożenia projektu	Nazwa projektu – działania/okres realizacji	Kwota wnioskowana	Kwota przyznana/dofinansowania	Uwagi
2015 r.	Program Operacyjny Wiedza Edukacja Rozwój PO WER, Oś Priorytetowa I „Osoby młode na rynku pracy” Działanie 1.1 Wsparcie osób pozostających bez pracy na regionalnym rynku pracy – projekty pozakonkursowe, Poddziałanie 1.1.2 Wsparcie w ramach Inicjatywy na rzecz zatrudnienia ludzi młodych, dotyczące aktywizacji zawodowej młodych osób bezrobotnych.	1 734 100,00	1 734 100,00	Projekt zakończony 31.12.2015 r.
2015 r.	Regionalny Program Operacyjny, Priorytet Inwestycyjny 8I „ Dostęp do zatrudnienia dla osób poszukujących pracy i osób biernych zawodowo, w tym długotrwale bezrobotnych ”	1 055 600,00	1 055 600,00	Projekt zakończony 31.12.2015 r.
2016 r.	Program Operacyjny Wiedza Edukacja Rozwój PO WER Priorytet I Osoby młode na rynku pracy Działanie 1.1 Wsparcie osób młodych pozostających bez pracy na regionalnym rynku pracy – projekty pozakonkursowe, Poddziałanie 1.1.2 Wsparcie udzielane z Inicjatywy na rzecz zatrudnienia ludzi młodych /II/	1 642 504,00	1 642 504,00	Projekt zakończony 31.12.2016 r.
2016 r.	Regionalny Program Operacyjny Województwa Dolnośląskiego Oś priorytetowa 8 Rynek pracy, Działanie 8.1 Projekty powiatowych urzędów pracy	1 503 128,00	1 503 128,00	Projekt zakończony 31.12.2016 r.
2017 r.	Regionalny Program Operacyjny Województwa Dolnośląskiego Oś priorytetowa 8 Rynek pracy, Działanie 8.1 Projekty powiatowych urzędów pracy	1 590 479,00	1 590 479,00	Projekt zakończony 31.12.2017 r.
2017 r.	Program Operacyjny Wiedza Edukacja Rozwój PO WER Priorytet I Osoby młode na rynku pracy Działanie 1.1 Wsparcie osób młodych pozostających bez pracy na regionalnym rynku pracy – projekty pozakonkursowe, Poddziałanie 1.1.2 Wsparcie udzielane z Inicjatywy na rzecz zatrudnienia ludzi młodych /III/	2 688 764,00	2 030 312,00	Okres realizacji projektu: od 01.01.2017 do 31.12.2018

2018 r.	Regionalny Program Operacyjny Województwa Dolnośląskiego Oś priorytetowa 8 Rynek pracy, Działanie 8.1 Projekty powiatowych urzędów pracy	1 571 994,00	1 571 994,00	Projekt zakończony 31.12.2018 r.
2018 r.	Program Operacyjny Wiedza Edukacja Rozwój PO WER Priorytet I Osoby młode na rynku pracy Działanie 1.1 Wsparcie osób młodych pozostających bez pracy na regionalnym rynku pracy – projekty pozakonkursowe, Poddziałanie 1.1.2 Wsparcie udzielane z Inicjatywy na rzecz zatrudnienia ludzi młodych /III/	1 750 475,00	1 677 991,00	Projekt zakończony 31.12.2018 r.
2019 r.	Regionalny Program Operacyjny Województwa Dolnośląskiego Oś priorytetowa 8 Rynek pracy, Działanie 8.1 Projekty powiatowych urzędów pracy	1 729 600,00	1 729 600,00	Projekt zakończony 31.12.2019 r.
2019 r.	Program Operacyjny Wiedza Edukacja Rozwój PO WER Priorytet I Osoby młode na rynku pracy Działanie 1.1 Wsparcie osób młodych pozostających bez pracy na regionalnym rynku pracy – projekty pozakonkursowe, Poddziałanie 1.1.1 Wsparcie udzielane z Europejskiego Funduszu Społecznego/IV/	1 860 000,00	1 860 000,00	Projekt zakończony 31.12.2019 r.
2020 r.	Regionalny Program Operacyjny Województwa Dolnośląskiego Oś priorytetowa 8 Rynek pracy, Działanie 8.1 Projekty powiatowych urzędów pracy	1 763 972,48	1 763 972,48	Okres realizacji projektu: od 01.01.2020 do 31.12.2021
2020 r.	Program Operacyjny Wiedza Edukacja Rozwój PO WER Priorytet I Osoby młode na rynku pracy Działanie 1.1 Wsparcie osób młodych pozostających bez pracy na regionalnym rynku pracy – projekty pozakonkursowe, Poddziałanie 1.1.1 Wsparcie udzielane z Europejskiego Funduszu Społecznego/V/	1 928 637,05	1 928 637,05	Okres realizacji projektu: od 01.01.2020 do 31.12.2021

9. Liczba zarejestrowanych bezrobotnych wg wykształcenia. Stan na koniec grudnia 2019 i 2020 roku /powiat jaworski/



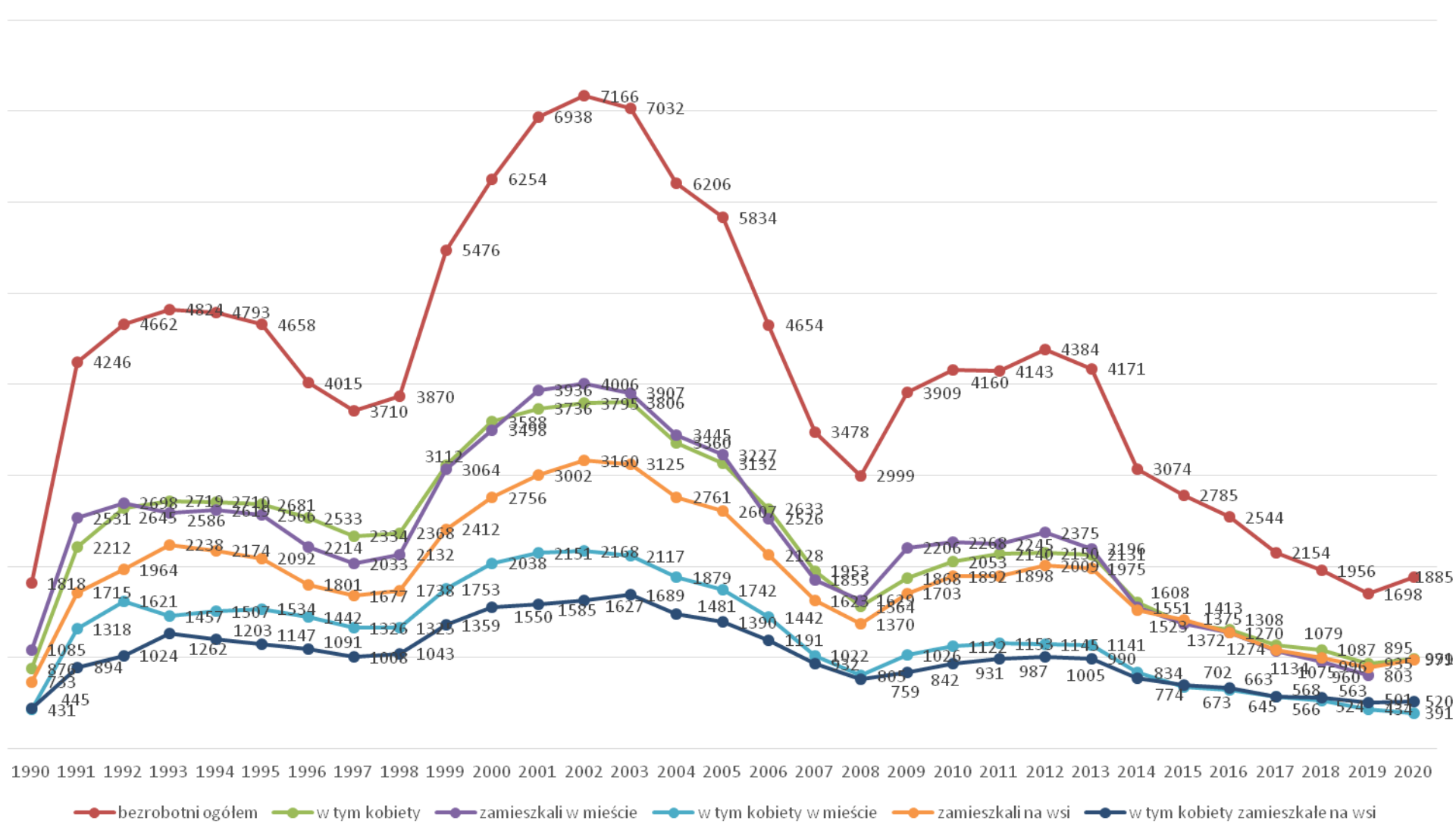
10. Liczba zarejestrowanych bezrobotnych wg wieku. Stan na koniec grudnia 2019 i 2020 roku /powiat jaworski/



11. Liczba zarejestrowanych bezrobotnych w powiecie jaworskim w latach 1990 – 2020

lata	bezrobotni ogółem	w tym kobiety	zamieszkali w mieście	w tym kobiety w mieście	zamieszkali na wsi	w tym kobiety zamieszkałe na wsi
1990	1818	876	1085	431	733	445
1991	4246	2212	2531	1318	1715	894
1992	4662	2645	2698	1621	1964	1024
1993	4824	2719	2586	1457	2238	1262
1994	4793	2710	2619	1507	2174	1203
1995	4658	2681	2566	1534	2092	1147
1996	4015	2533	2214	1442	1801	1091
1997	3710	2334	2033	1326	1677	1008
1998	3870	2368	2132	1325	1738	1043
1999	5476	3112	3064	1753	2412	1359
2000	6254	3588	3498	2038	2756	1550
2001	6938	3736	3936	2151	3002	1585
2002	7166	3795	4006	2168	3160	1627
2003	7032	3806	3907	2117	3125	1689
2004	6206	3360	3445	1879	2761	1481
2005	5834	3132	3227	1742	2607	1390
2006	4654	2633	2526	1442	2128	1191
2007	3478	1953	1855	1022	1623	932
2008	2999	1564	1629	805	1370	759
2009	3909	1868	2206	1026	1703	842
2010	4160	2053	2268	1122	1892	931
2011	4143	2140	2245	1153	1898	987
2012	4384	2150	2375	1145	2009	1005
2013	4171	2131	2196	1141	1975	990
2014	3074	1608	1551	834	1523	774
2015	2785	1375	1372	673	1413	702
2016	2544	1308	1270	645	1274	663
2017	2154	1134	1075	566	1079	568
2018	1956	1087	960	524	996	563
2019	1698	935	803	434	895	501
2020	1885	991	906	391	979	520

Liczba zarejestrowanych bezrobotnych w rejonie o powiecie jaworskim w latach 1990 - 2020



12. Tabela porównawcza - realizacja zadań w ramach Programu – lata 2011-2020

	Rodzaj działania	Ilość osób objętych działaniem									
		w 2011 roku	w 2012 roku	w 2013 roku	w 2014 roku	w 2015 roku	w 2016 roku	w 2017 roku	w 2018 roku	w 2019 roku	w 2020 roku
1	Promocja usług bezpłatnego pośrednictwa pracy – krajowego i międzynarodowego										
	Liczba kontaktów z pracodawcami z terenu obszaru działania PUP	675	620	720	755	770	1 083	1 045	780	631	247
	Liczba nowych pracodawców, z którymi PUP nawiązał współpracę	48	55	70	65	45	55	50	49	45	63
	Liczba pozyskanych miejsc pracy stałej	434	545	709	995	923	738	931	941	1085	1013
	Liczba pozyskanych miejsc w ramach prac interwencyjnych	34	85	64	51	110	80	122	108	106	47
	Liczba miejsc pracy w ramach prac społecznie użytecznych	104	106	209	168	69	103	89	41	44	38
	Liczba osób bezrobotnych i poszukujących pracy skierowanych na oferty pracy, stażu, prac interwencyjnych, prac społecznie użytecznych, refundowanych miejsc pracy	1941	2096	2 362	2 493	2 512	2 036	1 780	1 270	1093	608
	Liczba osób, którym udzielono informacji na temat zagranicznych ofert pracy w ramach sieci EURES	207	379	199	369	374	310	250	138	203	204
	Liczba osób, które podjęły zatrudnienie w wyniku pośrednictwa pracy	351	396	472	763	655	412	394	265	182	162
2	Organizacja giełd pracy i targów pracy										
		w 2011 roku	w 2012 roku	w 2013 roku	w 2014 roku	w 2015 roku	w 2016 roku	w 2017 roku	w 2018 roku	w 2019 roku	w 2020 roku
	Liczba zorganizowanych giełd pracy z pracodawcami	20	13	28	36	30	21	18	24	14	6

	Liczba osób zatrudnionych w wyniku udziału w giełdzie pracy	108	73	193	251	130	91	42	22	16	5
	Liczba zorganizowanych przez PUP targów pracy	0	1	0	1	1	0	0	0	0	0
3	Zastosowanie usługi poradnictwa zawodowego										
		w 2011 roku	w 2012 roku	w 2013 roku	w 2014 roku	w 2015 roku	w 2016 roku	w 2017 roku	w 2018 roku	w 2019 roku	w 2020 roku
	Liczba osób objętych poradnictwem zawodowym	1505	1943	3 996	3 151	839	630	502	473	613	281
	Liczba osób objętych narzędziem określającym predyspozycje zawodowe i zainteresowania zawodowe	105	148	126	97	5	93	92	87	11	78
	Liczba osób objętych poradnictwem indywidualnym	129	278	1 963	1 785	839	280	272	196	317	248
	Liczba osób objętych poradnictwem grupowym	142	101	129	129	124	105	55	109	134	33

4	Organizacja zajęć w ramach Klubu Pracy										
	Liczba osób objętych usługą pomoc w aktywnym poszukiwaniu pracy	627	630	525	236	<i>Usługa wycofana ustawą</i>					
	Liczba udzielonych porad indywidualnych w ramach Klubu Pracy	453	466	399	176	<i>Usługa wycofana ustawą</i>					

5	Podnoszenie potencjału zawodowego										
		w 2011 roku	w 2012 roku	w 2013 roku	w 2014 roku	w 2015 roku	w 2016 roku	w 2017 roku	w 2018 roku	w 2019 roku	w 2020 roku
	Liczba osób skierowanych na szkolenia indywidualne i grupowe	153	85	97	68	90	70	63	40	76	36
	Liczba osób korzystających z finansowania kosztów studiów podyplomowych, egzaminów, licencji, nauki w szkole ponadgimnazjalnej	43	57	50	26	8	6	10	10	0	0
	Liczba osób pozostających w zatrudnieniu, którym sfinansowano koszty kształcenia ustawicznego ze środków Krajowego Funduszu Szkoleniowego	x	x	x	94	203	294	226	224	257	177
6	Wspieranie rozwoju przedsiębiorczości w powiecie										
		w 2011 roku	w 2012 roku	w 2013 roku	w 2014 roku	w 2015 roku	w 2016 roku	w 2017 roku	w 2018 roku	w 2019 roku	w 2020 roku
	Liczba nowych miejsc pracy utworzonych w ramach refundacji wyposażenia/doposażenia miejsca pracy	30	65	71	75	48	54	33	11	22	27
	Liczba udzielonych dotacji na rozpoczęcie działalności gospodarczej	103	104	102	121	102	82	83	83	94	67
7	Dofinansowanie do wynagrodzenia za zatrudnienie osoby bezrobotnej. Liczba miejsc pracy w ramach:										
		w 2011 roku	w 2012 roku	w 2013 roku	w 2014 roku	w 2015 roku	w 2016 roku	w 2017 roku	w 2018 roku	w 2019 roku	w 2020 roku
	- prac interwencyjnych	13	78	67	51	110	80	110	108	78	47
	- robót publicznych	-	41	14	28	4	5	15	0	0	0
	- refundacji wynagrodzenia dla osób 30 minus /art.150F/	Program wprowadzony ustawą i realizowany od 2016 roku					95	63	-	-	-
	- refundacji wynagrodzenia dla osób 50 plus	Program wprowadzony ustawą i realizowany od 2014 roku			5	12	24	13	2	0	0

		w 2011 roku	w 2012 roku	w 2013 roku	w 2014 roku	w 2015 roku	w 2016 roku	w 2017 roku	w 2018 roku	w 2019 roku	w 2020 roku
8	Zwrot kosztów przejazdu osobom bezrobotnym do miejsca pracy, stażu, szkolenia	342	329	292	279	351	231	267	162	140	85
9.	Refundacja kosztów opieki nad dzieckiem do lat 6 lub osobą zależną	12	10	6	13	45	41	48	33	31	29
10	Wsparcie zawodowe bezrobotnych kobiet z powiatu jaworskiego										
	Kobiety, którym przyznano jednorazowe środki na rozpoczęcie działalności gospodarczej	40	48	48	39	30	23	26	25	34	20
	Kobiety, które skorzystały ze szkoleń grupowych i indywidualnych mających na celu dostosowanie kwalifikacji i umiejętności zawodowych do potrzeb rynku pracy,	13	90	28	27	15 + 100 / w ramach KFS/	13 + 192 / w ramach KFS/	10	169	187	2 + 121 / w ramach KFS/
	Kobiety, które otrzymały dofinansowanie do kosztów studiów podyplomowych	11	10	7	9	5	5	8	8	0	0
	Liczba miejsc pracy w ramach wyposażenia miejsca pracy, na których zatrudniono kobiety	11	28	29	45	21	16	9	2	9	10
	Kobiety zatrudnione w ramach prac interwencyjnych	16	39	33	19	55	38	56	48	46	37
	Kobiety zatrudnione w ramach robót publicznych	0	16	4	8	1	0	0	0	0	0
	Kobiety skierowane do odbycia stażu	276	351	364	365	358	291	258	165	161	120
	Kobiety, które otrzymały wsparcie w ramach projektu systemowego POKL, Priorytet VI Rynek pracy otwarty dla wszystkich, Działanie 6.1, Poddziałanie 6.1.3 Poprawa zdolności do zatrudnienia oraz podnoszenie poziomu aktywności zawodowej osób bezrobotnych „ Tylko dla aktywnych”.	84	91	182	296	<i>Okres realizacji projektu zakończony</i>	x	x	x	x	x
	Kobiety zatrudnione w wyniku udziału w projekcie	49	72	124	207	<i>Okres realizacji projektu zakończony</i>	x	x	x	x	x

	Kobiety, które otrzymały wsparcie w ramach Programu Operacyjnego Wiedza Edukacja Rozwój/ PO WER/ oraz Regionalnego programu Operacyjnego /RPO/, realizowanych w latach 2015 - 2020	x	x	x	x	294	187	207	275	170	137
	Kobiety zatrudnione w wyniku udziału w projekcie	x	x	x	x	164	130	141	184	93	68
11	Przeciwdziałanie i zwalczanie długotrwałego bezrobocia										
		w 2011 roku	w 2012 roku	w 2013 roku	w 2014 roku	w 2015 roku	w 2016 roku	w 2017 roku	w 2018 roku	w 2019 roku	w 2020 roku
	Długotrwanie bezrobotni objęci indywidualnym poradnictwem zawodowym	677	1065	1 414	1 276	85	105	107	55	66	32
	Długotrwanie bezrobotni objęci poradnictwem grupowym	125	90	107	120	100	83	90	65	118	24
	Długotrwanie bezrobotni objęci usługą organizacją szkoleń	11	55	12	40	36	25	15	20	24	12
	Liczba miejsc pracy w ramach doposażenia miejsca pracy, na których zatrudniono osoby długotrwanie bezrobotne	8	18	15	24	17	21	13	3	5	4
	Długotrwanie bezrobotni, którym przyznano jednorazowe środki na rozpoczęcie działalności gospodarczej	32	31	14	30	34	31	27	19	32	26
12	Integracja zawodowa i społeczna osób niepełnosprawnych										
		w 2011 roku	w 2012 roku	w 2013 roku	w 2014 roku	w 2015 roku	w 2016 roku	w 2017 roku	w 2018 roku	w 2019 roku	w 2020 roku
	Liczba osób niepełnosprawnych skierowanych na oferty pracy	57	43	92	69	67	62	44	33	27	12
	Liczba osób niepełnosprawnych zatrudnionych w wyniku pośrednictwa pracy	15	17	12	27	9	19	12	6	6	3
	Osoby niepełnosprawne objęte usługą organizacją szkoleń	4	12	5	1	3	3	1	2	5	2
	Osoby niepełnosprawne skierowane do odbycia stażu	16	16	18	18	18	15	16	11	17	8
	Osoby niepełnosprawne zatrudnione w ramach prac interwencyjnych	4	8	5	2	5	1	3	4	5	2

	Osoby niepełnosprawne wykonujące prace społecznie użyteczne	11	10	7	8	3	7	3	1	0	0
	Osoby niepełnosprawne objęte poradnictwem zawodowym	111	176	139	182	42	48	25	28	31	21
	Osoby niepełnosprawne korzystające z usług Lidera Klubu Pracy	73	101	67	32	Usługa wycofana ustawą	x	x	x	x	X
	Ogólna liczba osób niepełnosprawnych objętych wsparciem PUP	297	383	334	361	136	150	103	85	87	41
13	Obsługa klientów PUP										
		w 2011 roku	w 2012 roku	w 2013 roku	w 2014 roku	w 2015 roku	w 2016 roku	w 2017 roku	w 2018 roku	w 2019 roku	w 2020 roku
	Obsługa w ramach usługi pośrednictwa pracy	18 098	26 311	27 052	27 376	24 461	24 461	20 384	16 709	15 196	14 036
	Obsługa w Klubie Pracy	650	682	525	236	Usługa wycofana ustawą	x	x	x	x	x
	Obsługa w ramach usługi poradnictwa zawodowego	2 229	2 102	3 996	3151	839	630	502	473	613	281
	Obsługa w ramach usługi organizacja szkoleń	131	183	99	68	108	91	55	46	70	55
	Obsługa osób w ramach wniosków o sfinansowanie kosztów studiów podyplomowych	22	20	22	10	8	6	12	10	0	0
	Obsługa osób w ramach wniosków o sfinansowanie kosztów egzaminów, licencji	2	6	8	4	2	0	0	0	0	0
	Obsługa osób w ramach wniosków o zorganizowanie stażu	623	525	653	559	546	383	770	509	526	353
	Obsługa w ramach kierowania na prace interwencyjne	31	95	74	51	112	90	211	98	162	117
	Obsługa w ramach kierowania na roboty publiczne	0	41	14	28	5	5	25	0	0	0

Obsługa w ramach kierowania na prace społecznie użyteczne	108	106	205	175	69	103	98	98	48	47
Obsługa osób w ramach wniosków o jednorazowe środki na rozpoczęcie działalności gospodarczej	147	144	102	121	117	120	99	84	94	74
Obsługa osób w ramach doposażenia miejsca pracy	30	46	71	75	76	54	57	25	40	47
Obsługa osób w ramach zwrotu kosztów przejazdu do miejsca pracy, szkolenia, stażu	342	329	292	279	281	242	267	162	140	85
Obsługa osób w ramach finansowania kosztów opieki nad dzieckiem, dziećmi do lat 7, osobą zależną	7	10	6	13	46	39	48	33	31	25
Obsługa osób w ramach dofinansowanie wynagrodzenia za zatrudnienie osoby bezrobotnej, która ukończyła 50. rok życia	-	-	-	5	13	28	38	15	0	0
Obsługa osób w ramach bonu szkoleniowego	-	-	-	4	11	11	12	13	29	9
Obsługa osób w ramach bonu stażowego	-	-	-	24	1	2	8	0	0	0
Obsługa wniosków pracodawców w ramach środków KFS	-	-	-	-	35	116	98	67	104	187
Obsługa pracodawców w zakresie zatrudniania cudzoziemców	-	-	-	-	-	-	425	572	757	486
Liczba rejestracji	5 210	5 267	5 154	4 711	5 969	4 295	3 683	3 274	2 817	2 189
Liczba odwołań od decyzji	26	32	35	33	36	42	16	27	21	11
Obsługa wniosków o przyznanie stypendium z tytułu kontynuowania nauki	11	18	9	6	0	0	0	0	0	0
Liczba przyznanych dodatków aktywizacyjnych	331	258	349	248	214	208	249	197	177	166
Liczba wydanych zaświadczeń dla ZUS w celu ustalenia prawa do renty i kapitału początkowego	430	400	380	350	380	270	415	319	356	200
Liczba wydanych rocznych zestawień składek społecznych i zdrowotnych	x	7 400	2 700	1 800	1 800	1500	1 316	1 074	950	896

Liczba wydanych zaświadczeń osobom bezrobotnym i poszukującym pracy	18 000	22 300	17 400	4 638	3 313	2 800	2 200	1 660	1 482	800
Liczba wydanych informacji o uzyskanych dochodach i pobranych zaliczkach na podatek dochodowy /PIT-11/	2 425	2 700	2 526	2 019	1 825	1 520	1 360	1 140	990	910
Łączna obsługa klientów PUP w działach Ewidencji i świadczeń oraz Centrum Aktywizacji Zawodowej w roku	49 528	69 595	76 857	60 233	54 350	49 315	45 113	36 898	23 742	30 421

Pozyskiwanie środków z Europejskiego Funduszu Społecznego			
	w 2011 r.	w 2012 r.	w 2013 r.
Środki pozyskane z Europejskiego Funduszu Społecznego	1 707,5 tys. zł	1 597,5 tys. zł	3 202,8 tys. zł
Liczba osób biorących udział w projekcie	191	172	312
Liczba osób zatrudnionych w wyniku udziału w projekcie	127	127	216
	w 2014 r.	w 2015 r.	w 2016 r.
Środki pozyskane z Europejskiego Funduszu Społecznego	4 943,2 tys. zł	2 718,3 tys. zł	2 999,2 tys. zł
Liczba osób biorących udział w projekcie	473	293	330
Liczba osób zatrudnionych w wyniku udziału w projekcie	364	206	202
	w 2017 r.	w 2018 r.	w 2019 r.
Środki pozyskane z Europejskiego Funduszu Społecznego	3 095,6 tys. zł	3 192,6 tys. zł	3 589,6 tys. zł
Liczba osób biorących udział w projekcie	358	490	61
Liczba osób zatrudnionych w wyniku udziału w projekcie	209	289	144
	w 2020 r.		
Środki pozyskane z Europejskiego Funduszu Społecznego	2 887,3 tys. zł		
Liczba osób biorących udział w projekcie	261		
Liczba osób zatrudnionych w wyniku udziału w projekcie	140		

13. Stopa bezrobocia w woj. dolnośląskim według podregionów i powiatów w 2020 roku

WOJEWÓDZTWO , PODREGIONY I POWIATY	XII	I	II	III	IV	V	VI	VII	VIII	IX	X	XI	XII
	2019	2020	2020	2020	2020	2020	2020	2020	2020	2020	2020	2020	2020
POLSKA	5,2	5,5	5,5	5,4	5,8	6,0	6,1	6,1	6,1	6,1	6,1	6,1	6,2
DOLNOŚLĄSKIE	4,6	4,9	4,9	4,8	5,1	5,5	5,6	5,7	5,7	5,6	5,5	5,5	5,6
podregion jeleniogórski	6,5	6,9	6,9	6,9	7,3	7,7	7,8	7,8	7,7	7,6	7,5	7,6	7,8
Bolesławiecki	3,8	4,1	4,1	4,0	4,4	4,7	4,8	5,0	5,2	5,2	5,2	5,4	5,5
Jaworski	10,6	11,3	11,2	11,1	11,4	11,6	11,5	11,6	11,5	11,5	11,1	11,2	11,6
Jeleniogórski	8,2	8,4	8,7	8,6	8,9	9,3	9,4	9,2	9,0	9,3	9,3	9,7	9,9
Kamiennogórski	5,8	6,7	6,8	6,8	7,6	7,8	8,3	7,6	7,6	7,9	7,7	7,6	7,9
Lubański	6,9	7,1	7,1	7,2	7,8	8,5	8,5	8,8	8,6	8,6	8,4	8,3	8,7
Lwówecki	11,2	11,6	11,3	11,2	11,6	12,0	12,2	12,5	12,3	11,7	11,5	11,6	11,6
Zgorzelecki	4,9	5,4	5,4	5,6	5,8	6,4	6,4	6,1	6,1	5,8	5,6	5,7	5,7
Złotoryjski	13,1	13,9	13,3	13,4	14,1	14,7	14,8	14,9	14,7	14,3	13,7	13,5	13,8
m. Jelenia Góra	3,2	3,4	3,6	3,4	3,7	4,0	4,1	4,1	4,0	4,1	4,2	4,2	4,5
Podregion legnicko-głogowski	5,7	6,1	6,0	5,9	6,2	6,6	6,7	6,8	6,8	6,8	6,6	6,6	6,7
Głogowski	7,1	7,3	7,3	7,1	7,5	7,8	7,9	7,9	7,8	7,8	7,7	7,7	7,8
Górowski	14,2	15,2	15,2	15,1	15,5	15,9	16,0	15,9	16,0	15,7	15,3	15,3	15,7
Legnicki	8,1	8,7	8,3	8,2	8,7	9,0	9,3	9,3	9,4	9,5	9,4	9,1	9,4
Lubiński	4,1	4,4	4,4	4,4	4,8	5,3	5,4	8,8	5,2	5,0	4,9	4,9	4,8
Polkowicki	4,4	4,7	4,7	4,5	4,5	4,7	4,8	4,9	5,0	4,8	4,6	4,7	4,9
m. Legnica	4,2	4,6	4,5	4,4	4,7	4,9	5,2	5,5	5,6	5,8	5,7	5,6	5,6
Podregion wałbrzyski	7,5	8,1	8,1	8,0	8,5	9,0	9,2	9,1	9,0	8,9	8,7	8,7	8,8
Dzierżoniowski	5,2	5,8	6,0	6,2	6,6	7,0	7,4	7,6	7,4	7,1	6,9	6,8	6,8
Kłodzki	11,1	11,6	11,6	11,4	12,2	12,9	13,1	12,9	12,9	12,7	12,5	12,6	12,6
Świdnicki	5,6	6,3	6,0	6,1	6,3	6,7	7,0	6,9	6,8	6,7	6,7	6,7	6,8
Wałbrzyski	12,8	13,3	13,5	13,5	13,9	14,3	14,5	14,4	14,4	14,6	14,6	14,7	14,9
Ząbkowicki	9,4	10,2	10,2	10,3	11,1	11,5	11,3	11,3	11,1	10,8	10,1	10,2	10,1
m. Wałbrzych	4,9	5,4	5,5	5,3	5,5	6,0	6,2	6,2	6,2	5,9	5,6	5,6	5,9
Podregion wrocławski	4,6	4,8	4,8	4,7	5,1	5,3	5,5	5,6	5,7	5,6	5,5	5,4	5,5
Milicki	6,4	6,7	6,6	6,6	7,2	7,4	7,5	7,2	7,0	6,6	6,6	6,7	6,9
Oleśnicki	5,2	5,6	5,4	5,3	5,9	6,4	6,5	6,6	6,8	6,9	6,9	6,7	6,7
Oławski	4,4	4,5	4,4	4,4	4,6	4,9	5,1	5,3	5,4	5,1	4,9	4,9	4,9
Strzeliński	9,7	10,1	10,2	10,2	10,7	11,1	11,2	11,3	11,4	11,3	11,1	10,9	11,0
Średzki	4,8	4,9	4,9	4,7	4,9	5,2	5,5	5,7	5,8	5,9	5,9	5,7	6,0
Trzebnicki	5,1	5,3	5,2	5,2	5,6	5,8	6,1	6,1	5,9	5,7	5,4	5,5	5,6
Wołowski	10,6	11,2	11,1	11,2	11,4	11,7	11,8	11,9	11,9	11,9	11,9	11,8	11,7
Wrocławski	1,6	1,6	1,7	1,7	1,8	2,0	2,1	2,3	2,3	2,3	2,2	2,2	2,3
Podregion m. Wrocław	1,6	1,7	1,7	1,7	1,9	2,1	2,2	2,3	2,4	2,4	2,3	2,3	2,4
m. Wrocław	1,6	1,7	1,7	1,7	1,9	2,1	2,2	2,3	2,4	2,4	2,3	2,3	2,4