



P O W I A T O W Y  
**URZĄD PRACY**  
W JAWORZE

---

# INFORMACJA

z realizacji

**Powiatowego Programu  
Przeciwdziałania Bezrobociu**

**oraz**

**Aktywizacji Lokalnego**

**Rynku Pracy**

**za 2012 rok**



---

**LIPIEC 2013**



# SPIS TREŚCI

Wstęp	4
<b>1. Działania w ramach Programu realizowane w 2012 roku przez Powiatowy Urząd Pracy w Jaworze</b>	<b>5</b>
1.1. Promocja usług bezpłatnego pośrednictwa pracy – krajowego oraz międzynarodowego w ramach pośrednictwa EURES	5
1.2. Organizacja giełd pracy i targów pracy w zależności od potrzeb pracodawców jako element promocji przedsiębiorczości	6
1.3. Objęcie poradnictwem zawodowym (indywidualnym i grupowym) osób bezrobotnych, poszukujących pracy i pracodawców	7
1.4. Organizacja zajęć w ramach Klubów Pracy dla osób bezrobotnych i poszukujących pracy (szkolenia z pomocy w aktywnym poszukiwaniu pracy, zajęcia aktywizacyjne)	8
1.5. Podnoszenie potencjału zawodowego	9
1.6. Wspieranie rozwoju przedsiębiorczości w powiecie	10
1.7. Zwrot kosztów przejazdu lub zakwaterowania dla osób bezrobotnych, które podejmują prace, odbywają szkolenie, staż poza miejscem zamieszkania	11
1.8. Wsparcie zawodowe bezrobotnych kobiet z powiatu jaworskiego	12
1.9. Przeciwdziałanie i zwalczanie długotrwałego bezrobocia	16
1.10. Integracja zawodowa i społeczna osób niepełnosprawnych	18
1.11. Promocja partnerstwa lokalnego	21
1.12. Promocja spółdzielni socjalnych	22
1.13. Pozyskiwanie środków z Europejskiego Funduszu Społecznego	22
1.14. Współpraca z Powiatową Radą Zatrudnienia	23
<b>2. Ranking zawodów deficytowych i nadwyżkowych</b>	<b>23</b>
<b>3. Źródła finansowania działań ujętych w Powiatowym Programie Przeciwdziałania Bezrobociu oraz Aktywizacji Lokalnego Rynku Pracy</b>	<b>24</b>
Zakończenie	24

<b>Tabele i wykresy</b>	<b>27</b>
<b>1. Liczba zarejestrowanych bezrobotnych wg. płci w miastach i gminach powiatu jaworskiego w latach 2011-2012</b>	<b>27</b>
<b>2. Oferty pracy i skierowania do pracy z podziałem na gminy w latach 2011 - 2012</b>	<b>28</b>
<b>3. Informacja z realizacji usług rynku pracy za 2012 r.</b>	<b>29</b>
<b>4. Informacja z realizacji programów na rzecz promocji zatrudnienia wg stanu na dzień 31.12.2012 r.</b>	<b>30</b>
<b>5. Europejski Fundusz Społeczny 2004 – 2012</b>	<b>31</b>
<b>6. Wybrane zawody deficytowe w powiecie jaworskim 2012 r.</b>	<b>33</b>
<b>7. Wybrane zawody zrównoważone w powiecie jaworskim w 2012 r.</b>	<b>34</b>
<b>8. Wybrane zawody nadwyżkowe w powiecie jaworskim w 2012 roku.</b>	<b>35</b>
<b>9. Liczba zarejestrowanych bezrobotnych wg wykształcenia. Stan na koniec grudnia 2011 i 2012 roku (powiat jaworski)</b>	<b>37</b>
<b>10. Liczba zarejestrowanych bezrobotnych wg wieku. Stan na koniec grudnia 2011 i 2012 roku /powiat jaworski/</b>	<b>38</b>
<b>11. Liczba zarejestrowanych bezrobotnych w rejonie i powiecie jaworskim w latach 1990 – 2012</b>	<b>39</b>
<b>12. Stopa bezrobocia w woj. dolnośląskim według podregionów i powiatów w 2012 roku</b>	<b>42</b>
<b>13. Tabela porównawcza - realizacja zadań w ramach Programu – lata 2011-2012</b>	<b>43</b>

## Wstęp

Powiatowy Program Przeciwdziałania Bezrobociu oraz Aktywizacji Lokalnego Rynku Pracy na lata 2011 – 2020 przyjęty został uchwałą Rady Powiatu Jaworskiego w maju 2011 roku. Stanowi on jeden z elementów Strategii Rozwoju Powiatu.

Głównym celem programu jest promocja zatrudnienia i aktywizacja lokalnego rynku pracy w powiecie jaworskim oraz stworzenie podstaw do efektywnej polityki społeczno-gospodarczej, a także dążenie do poprawy jakości kapitału ludzkiego i zwiększenia spójności społecznej poprzez podniesienie jakości usług świadczonych na rzecz osób bezrobotnych, tworzenie warunków sprzyjających podnoszeniu zdolności do zatrudnienia osób bezrobotnych oraz rozwoju przedsiębiorczości i samozatrudnienia. W celu realizacji celu głównego programu niezbędnym jest realizacja celów szczegółowych, do których zalicza się między innymi: zwiększenie aktywności zawodowej osób bezrobotnych, ograniczenie bezrobocia osób będących w szczególnej sytuacji na rynku pracy, wspieranie przedsiębiorczości i tworzenie nowych miejsc pracy w powiecie, kształtowanie postaw przedsiębiorczych, opracowanie i wdrażanie programów wsparcia w zakresie wyrównywania szans na rynku pracy, wspieranie mobilności na krajowym i europejskim rynku pracy, tworzenie odpowiednich warunków dla rozwoju zasobów ludzkich w zgodzie z potrzebami rynku pracy, współdziałanie z partnerami rynku pracy w zakresie łagodzenia skutków bezrobocia, upowszechniania informacji o usługach i instrumentach rynku pracy, oraz realizowanie projektów w zakresie promocji zatrudnienia, w tym przeciwdziałania bezrobociu, łagodzenia skutków bezrobocia i aktywizacji zawodowej bezrobotnych, wynikających z programów operacyjnych współfinansowanych ze środków Europejskiego Funduszu Społecznego i Funduszu Pracy.

Cele nakreślone w programie zgodne są z Krajową Strategią Zatrudnienia, Programem Operacyjnym Kapitał Ludzki. Ponadto cele te odpowiadają dokumentom strategicznym województwa dolnośląskiego, tj. Dolnośląski Regionalny Plan Działań na Rzecz Zatrudnienia, Strategii Rozwoju Województwa Dolnośląskiego do roku 2020. W/w cele są spójne z założeniami wynikającymi ze Strategii Powiatu Jaworskiego jak i Strategii Integracji i Rozwiązywania Problemów Społecznych Powiatu Jaworskiego na lata 2011 – 2020.

Ponadto Program zgodny jest również z kierunkami działań wynikającymi z Europejskiej Strategii Zatrudnienia, która wyznacza trzy cele Unii Europejskiej w zakresie rozwoju rynku pracy i wzrostu zatrudnienia:

- osiągnięcie pełnego zatrudnienia,
- poprawa jakości i produktywności pracy,
- wzmocnienia spójności społecznej i integracji.

Zgodnie z ustawą o promocji zatrudnienia i instytucjach rynku pracy zadania zawarte w programie realizuje Powiatowy Urząd Pracy przy pomocy usług i instrumentów w niej zawartych.

Niniejsze opracowanie przedstawia działania podejmowane przez Powiatowy Urząd Pracy w Jaworze w zakresie realizacji celu głównego jak i celów szczegółowych zawartych w Powiatowym Programie Przeciwdziałania Bezrobociu oraz Aktywizacji Lokalnego Rynku Pracy.

## **1. Działania w ramach Programu realizowane w 2012 roku przez Powiatowy Urząd Pracy w Jaworze**

### **1.1. Promocja usług bezpłatnego pośrednictwa pracy – krajowego oraz międzynarodowego w ramach pośrednictwa EURES**

#### Promocja usług Krajowego Pośrednictwa Pracy

W ramach krajowego pośrednictwa pracy działania jakie podjął PUP w Jaworze w sprawie promocji usług bezpłatnego pośrednictwa pracy skupiały się na:

- utworzeniu nowej, czytelniejszej strony internetowej urzędu – [www.pup-jawor.pl](http://www.pup-jawor.pl),
- bezpłatnym promowaniu pozyskanych ofert pracy na terenie urzędu i LPiK w Bolkowie oraz na stronie internetowej,
- kontaktowaniu się z pracodawcami z terenu obszaru działania PUP (620 kontaktów),
- nawiązywaniu współpracy z nowymi pracodawcami – 55 pozyskanych nowych pracodawców,
- pozyskaniu 545 miejsc pracy stałej, 85 miejsc w ramach prac interwencyjnych, 110 miejsc w ramach prac społecznie użytecznych,
- skierowaniu na pozyskane oferty pracy, stażu, prac interwencyjnych, prac społecznie użytecznych, refundowanych miejsc pracy w sumie 2 096 osób,
- przyznaniu pracodawcom 520 staży, w ramach których osoby bezrobotne mogły przyswoić wiedzę z zakresu praktycznej nauki zawodu,
- informowaniu bezrobotnych o przysługujących im prawach i obowiązkach w związku ze skierowaniem do pracy;
- informowaniu bezrobotnych i poszukujących pracy oraz pracodawców o aktualnej sytuacji i przewidywanych zmianach na lokalnym rynku pracy;
- przechowywaniu i aktualizowaniu informacji o lokalnym rynku pracy i podmiotach zatrudniających.

***Na 545 miejsc pracy stałej 396 klientów PUP podjęło zatrudnienie.***

#### Międzynarodowe Pośrednictwo Pracy w ramach sieci EURES

Do działań jakie w 2012 roku podejmowali pracownicy Powiatowego Urzędu Pracy w Jaworze na rzecz promowania Międzynarodowego Pośrednictwa Pracy w ramach sieci EURES należały:

1. informowanie o możliwościach zatrudnienia oraz warunkach życia i pracy w kraju i zagranicą w państwach UE/EOG,
2. informowanie pracodawców z kraju o możliwościach zatrudniania cudzoziemców z państw UE/EOG,

3. prowadzenie międzynarodowego pośrednictwa pracy dla zagranicznego pracodawcy z UE/EOG, zainteresowanego rekrutacją polskich bezrobotnych i poszukujących pracy,
4. rozpowszechnianie materiałów informacyjnych i promocyjnych EURES dostarczanych przez Ministerstwo oraz Dolnośląski Wojewódzki Urząd Pracy,
5. upowszechnianie i realizowanie zagranicznych ofert pracy pracodawców z państw UE/EOG zainteresowanych rekrutacją polskich obywateli.

Zgodnie z powyższym do Powiatowego Urzędu Pracy w Jaworze wpłynęły **434 zagraniczne oferty pracy** z państw Unii Europejskiej i EOG, zawierające łącznie **3 978 wolnych wakatów**. W 2012 roku do pośrednika pracy realizującego zadania EURES zgłosiło się **201 osób** zainteresowanych usługami sieci EURES, w tym 29 nie posiadające statusu osoby bezrobotnej. O ogólne informacje na temat usług europejskiego pośrednictwa pracy pytało 56 osób, natomiast **145 osób** wyraziło zainteresowanie ofertami pracy w ramach sieci EURES.

Ponadto odbyło się **15 spotkań grupowych z doradcą zawodowym**, podczas których **138 osobom** udzielono informacji na temat usług sieci EURES. Największym zainteresowaniem cieszyły się oferty pracy sezonowej w rolnictwie przy zbiorze owoców, wiśni, żonkili oraz w zawodzie pakowacz, pracownik produkcji, pokojowa, pracownik w kuchni i personel sprzątający. Pośrednik Pracy zajmujący się zadaniami EURES w ramach powyższych działań ujętych w Programie przekazał **40 pracodawcom** z terenu powiatu jaworskiego informacje o możliwości zatrudnienia cudzoziemców z państw Unii Europejskiej oraz Europejskiego Obszaru Gospodarczego. Rozpowszechniano informacje o usługach sieci EURES na terenie PUP oraz LPiK w Bolkowie poprzez zamieszczanie plakatów informacyjnych, udostępnienie ulotek przesłanych przez DWUP z Wałbrzycha promujących zatrudnienie za granicą poprzez sieć EURES oraz broszur i książeczek informujących o możliwościach bezpiecznego poszukiwania pracy.

## 1.2. Organizacja giełd pracy i targów pracy w zależności od potrzeb pracodawców jako element promocji przedsiębiorczości

W 2012 r. Powiatowy Urząd Pracy w Jaworze zorganizował **13 giełd pracy** z czego 5 dotyczyło spotkań z pracodawcami z lokalnego rynku pracy, natomiast 8 spotkań z pracodawcami spoza powiatu. W wyniku bezpośrednich kontaktów z pracodawcami **zatrudnienie otrzymały 73 osoby bezrobotne**.

Ilość spotkań z lokalnymi pracodawcami uwarunkowana była pogarszającą się sytuacją ekonomiczną, występującymi trudnościami finansowymi oraz zmniejszającym się popytem na wytwarzane towary. Powyższe warunki nie pozwalały na tworzenie nowych miejsc pracy w powiecie jaworskim. W związku z czym PUP w swoich działaniach zabiegał o miejsca pracy u pracodawców spoza powiatu inicjując spotkania dla grup osób bezrobotnych będących w szczególnej sytuacji na lokalnym rynku pracy. Dla porównania w 2011 roku zorganizowano 20 giełd pracy, w wyniku których zatrudnienie otrzymało 108 osób.

W maju 2012 r. Powiatowy Urząd Pracy w Jaworze w partnerstwie z Centrum Edukacji i Pracy Młodzieży OHP z siedzibą w Legnicy zorganizował II Targi Pracy. Targi

kierowane były do bezrobotnych, poszukujących pracy oraz młodych ludzi w szczególności absolwentów szkół wchodzących po raz pierwszy na rynek pracy. Targi odwiedziło około **1000 osób**. Pracodawcy dysponowali 400 ofertami pracy. Z informacji uzyskanych od pracodawców wynika, że spośród osób, które złożyły swoje dokumenty aplikacyjne **zatrudnienie otrzymało około 250 osób**. Ponadto odwiedzający targi mieli możliwość otrzymania konsultacji z zakresu prawa pracy, ubezpieczeń społecznych i podatków oraz uzyskania informacji od specjalistów publicznych służb zatrudnienia.

W ramach założeń Programu tut. Urząd, prócz organizacji giełd pracy, w 2012 roku brał również udział w Targach Edukacyjnych organizowanych przez Powiatowe Centrum Poradnictwa Psychologiczno - Pedagogicznego i Doradztwa Metodycznego przy współpracy Powiatowego Centrum Kształcenia Zawodowego w Jaworze. Młodzież uczestnicząca w targach mogła skorzystać z porad indywidualnych Doradcy Zawodowego i Lidera Klubu Pracy, jak też umówić się na spotkanie w urzędzie w celu przeprowadzenia testów badających predyspozycje zawodowe. Młodzi ludzie mieli możliwość zapoznania się z zasadami funkcjonowania rynku pracy.

### **1.3. Objęcie poradnictwem zawodowym (indywidualnym i grupowym) osób bezrobotnych, poszukujących pracy i pracodawców**

W zakresie poradnictwa zawodowego Doradcy Zawodowi, realizując zapisy obowiązujących aktów prawnych i zadania ujęte w Powiatowym Programie Przeciwdziałania Bezrobociu oraz Aktywizacji Lokalnego Rynku Pracy, podejmowali następujące działania:

1. udzielali bezrobotnym i poszukującym pracy porad indywidualnych mających na celu pomoc w wyborze odpowiedniego zawodu i miejsca zatrudnienia;
2. przygotowywali indywidualne plany działania;
3. kierowali na specjalistyczne badania psychologiczne i lekarskie umożliwiające wydawanie opinii o przydatności zawodowej do pracy i zawodu albo kierunku szkolenia;
4. inicjowali, organizowali i prowadzili grupowe porady zawodowe dla bezrobotnych i poszukujących pracy;
5. udzielali porad z wykorzystaniem standaryzowanych metod ułatwiających wybór zawodu, zmianę kwalifikacji, podjęcie lub zmianę zatrudnienia, w tym badali zainteresowania i uzdolnienia zawodowe swoich klientów;
6. udzielali informacji o zawodach, rynku pracy oraz możliwościach szkolenia i kształcenia;
7. organizowali warsztaty dla grup do 16 osób, które dostarczały uczestnikom możliwości spojrzenia na własną sytuację zawodową, problemy, zachowania przez pryzmat doświadczeń innych uczestników, stanowiących wsparcie emocjonalne, wzmacniające pozytywne postawy, poczucie solidarności, umacniające wiarę we własne „ja”.

Powyższe działania w liczbach przedstawiają się następująco:

- W **2012 r.** indywidualnym poradnictwem zawodowym zostało objętych ogółem **1943 osoby**, w tym **1065 długotrwale bezrobotnych** pamiętając, że porada indywidualna

nie jest jednorazowym spotkaniem, ale procesem na który składa się wiele spotkań i rozmów przeprowadzonych między osobą korzystającą z usługi a doradcą.

- Indywidualny Plan Działania został przygotowany dla **513 osób bezrobotnych**. Podczas świadczenia zindywidualizowanej pomocy osobie istniała możliwość zaproponowania jej uczestnictwa w poradzie grupowej, grupowej informacji zawodowej, indywidualnej informacji zawodowej, określenia predyspozycji zawodowych poprzez zastosowanie specjalistycznych narzędzi diagnostycznych itp.
- Wydano **116 skierowań na badania lekarskie** w celu określenia zdolności do uczestnictwa w szkoleniu zawodowym oraz specjalistyczne badania lekarskie w celu określenia ogólnej zdolności do podjęcia pracy lub przeciwwskazań zdrowotnych jakie zgłaszały osoby.
- **148 osób** przebadano standaryzowanymi testami określającymi predyspozycje zawodowe i zainteresowania zawodowe stosując Kwestionariusz Zainteresowań Zawodowych oraz test Miasteczko Zainteresowań. Oprócz tego stosowano testy do samooceny (nie wymagające licencji, ani specjalnych uprawnień na ich stosowanie) wydawane osobom zainteresowanym lub przeprowadzone w obecności doradcy, który udzielał wsparcia w interpretacji wyników. W ogólnej liczbie osób wykonujących kwestionariusze zainteresowań zawodowych były osoby starające się o przyznanie jednorazowych środków na rozpoczęcie własnej działalności gospodarczej.
- Indywidualną informacją zawodową objęto **278 osób**, w tym **220 długotrwale bezrobotnych**. Informacja ta dotyczyła różnorodnych zagadnień, począwszy od informacji na temat usług świadczonych przez tutejszy Urząd, poprzez szereg informacji dotyczących samego klienta, a skończywszy na informacji o zawodach, sytuacji na lokalnym, krajowym i międzynarodowym rynku pracy, zasadach poszukiwania i utrzymywania zatrudnienia.
- Poradnictwem grupowym objęto łącznie **101 osób**, w tym **90 długotrwale bezrobotnych**, u których występował deficyt w zakresie umiejętności poszukiwania zatrudnienia.

#### **1.4. Organizacja zajęć w ramach Klubów Pracy dla osób bezrobotnych i poszukujących pracy (szkolenia z pomocy w aktywnym poszukiwaniu pracy, zajęcia aktywizacyjne)**

Jednym z istotnych elementów funkcjonowania Klubu Pracy jest udzielanie wsparcia poprzez kształtowanie pozytywnego nastawienia oraz budowanie motywacji i poczucia własnej wartości. Wszystko to poprzez przygotowanie się do sprawnego i skutecznego funkcjonowania na rynku pracy, jakim jest udział w szkoleniu lub zajęciach aktywizacyjnych prowadzonych przez lidera Klubu Pracy. Zarówno szkolenia jak i zajęcia aktywizacyjne w Klubie Pracy przygotowują uczestników do intensywnego i efektywnego poszukiwania pracy.

W roku 2012 uczestnikami spotkań grupowych i indywidualnych było **630** osób bezrobotnych i poszukujących pracy z terenu powiatu jaworskiego. Zorganizowano **4** szkolenia p.n. „Pomoc w aktywnym poszukiwaniu pracy”. Uczestnikami szkoleń było **48** kobiet. Były to przede wszystkim osoby, które utraciły motywację do poszukiwania pracy w związku z długotrwałym niepowodzeniem w jej poszukiwaniu, jak również chcące powrócić na rynek pracy po długim okresie braku aktywności zawodowej.



Celem szkolenia była zmiana sposobu myślenia każdej uczestniczki zarówno o swojej sytuacji zawodowej jak i o swoim funkcjonowaniu pod kątem innych aspektów życia. Uczestnicy mogli określić swoją sylwetkę zawodową, dokonać bilansu swoich mocnych i słabych stron, ocenić na ile ich kwalifikacje i umiejętności pasują do oferty rynku pracy, podjąć decyzję dotyczącą swojej przyszłości zawodowej, nabyć wiedzę z zakresu technik i metod poszukiwania pracy. Dodatkowo uczestniczki szkolenia mogły skorzystać z bezpłatnej porady dotyczącej zmiany wizerunku oraz warsztatów z pracodawcą, który przeprowadzał rozmowy kwalifikacyjne, pokazując najczęściej popełniane błędy.

W ubiegłym roku Lider Klubu Pracy przeprowadził 5 dniowe warsztaty z zakresu „Pomocy w aktywnym poszukiwaniu pracy” przeznaczone dla osób niepełnosprawnych. Udział wzięło **15** osób, w tym **7** kobiet. **12** osób niepełnosprawnych długotrwale pozostawało bez pracy.

Zorganizowano również **13 dwudniowych zajęć aktywizacyjnych**. **1** z nich było przeprowadzone dla podopiecznych Warsztatów Terapii Zajęciowej. Na zajęciach poruszano tematy z zakresu autoprezentacji, przygotowania do rozmowy z pracodawcą, dokumenty aplikacyjne, metody i sposoby poszukiwania pracy. Dla uczestników przygotowano materiały informacyjne wraz z szeregiem ćwiczeń, które zostały wykorzystane podczas zajęć. Bezrobotni brali czynny udział w dyskusjach dotyczących poszczególnych zagadnień. Praca w grupach okazała się niezwykle owocna. Oddziaływała bowiem nie tylko na proces twórczy, ale i integracyjny, co pozwoliło na zwiększenie pewności siebie oraz na rozwój sieci kontaktów.

Na porady indywidualne zgłosiło się **466** osób, w tym **258** kobiet. Wśród osób zgłaszających się do Lidera Klubu Pracy przewagę stanowiły osoby długotrwale bezrobotne, w liczbie **254** osób. Najczęstszym problemem poruszonym podczas wizyt było utworzenie dokumentów aplikacyjnych i przygotowanie do rozmowy z pracodawcą, wysłanie drogą elektroniczną dokumentów do pracodawcy oraz sztuka autoprezentacji.

## 1.5. Podnoszenie potencjału zawodowego

Zadaniem urzędu w ramach powyższego działania w 2012 roku było inicjowanie, organizowanie i finansowanie z Funduszu Pracy szkoleń osób bezrobotnych i poszukujących pracy w celu zwiększenia ich szans na uzyskanie zatrudnienia, podwyższenia dotychczasowych kwalifikacji zawodowych i zwiększenia szans na uzyskanie pracy.

Inicjowanie, organizowanie i finansowanie szkoleń poprzedzone jest każdorazowo opracowaniem listy zawodów i specjalności, z uwzględnieniem kwalifikacji i umiejętności zawodowych, na które istnieje zapotrzebowanie na lokalnym rynku pracy, przy wykorzystaniu:

- wyników analiz i prognoz rynku pracy i badań popytu na pracę, w tym monitoringu zawodów deficytowych i nadwyżkowych, prowadzonych przez samorząd województwa i samorząd powiatu,
- strategii rozwoju regionalnego w zakresie zatrudnienia,
- wyników analiz ofert pracy zgłaszanych przez pracodawców krajowych oraz informacji o wolnych miejscach pracy, zamieszczanych w prasie i Internecie,
- zgłoszeń pracodawców, organizacji pracodawców i organizacji związkowych,

- wyników analiz skuteczności i efektywności zakończonych szkoleń,
- wyników badań potrzeb szkoleniowych osób uprawnionych (wyrażonych w specjalnie opracowanych przez tut. Urząd formularzach).

Dodatkowym źródłem informacji w zakresie potrzeb szkoleniowych klientów urzędu są również zgłoszenia pracowników urzędu pracy (doradców zawodowych, pośredników pracy, lidera klubu pracy) oraz zgłoszenia jednostek organizacyjnych pomocy społecznej. Na bazie tych informacji powstaje wykaz potrzeb szkoleniowych, dla celów przygotowania planu szkoleń grupowych na dany rok.

Powiatowy Urząd Pracy w Jaworze wychodząc naprzeciw coraz bardziej wymagającym oczekiwaniom swych klientów, w 2012 r. ze środków publicznych finansował:

- koszty szkoleń instytucjom szkoleniowym,
- stypendia osobom skierowanym na szkolenia,
- koszty (w części) przejazdów związanych z udziałem w szkoleniach,
- koszty badań lekarskich i psychologicznych (w uzasadnionych przypadkach), a także:
- koszty egzaminów (do wysokości przeciętnego wynagrodzenia) umożliwiających uzyskanie świadectw, dyplomów, zaświadczeń, określonych uprawnień zawodowych lub tytułów zawodowych oraz koszty uzyskania licencji niezbędnych do wykonywania danego zawodu,
- koszty studiów podyplomowych (do wysokości 3 tys. zł.),
- koszty opieki nad dzieckiem/dziećmi do lat 7 osobom samotnie wychowującym, skierowanym na szkolenie.

W czasie bezpośredniej obsługi Pośrednicy Pracy i Doradcy Zawodowi zachęcali klientów urzędu do podwyższania kwalifikacji opierając się na wiedzy o kliencie, czerpanej z danych będących w posiadaniu PUP oraz na podstawie przeprowadzonych z klientem rozmów i analizy jego oczekiwań. Informacje o możliwości skorzystania ze szkoleń, nie tylko tych finansowanych przez urząd pracy, oprócz ich rozpowszechniania podczas wizyt w urzędzie i na stronie internetowej PUP, zamieszczane były także na tablicach ogłoszeń na terenie urzędu. Urząd współpracował także z jednostkami szkoleniowymi, szkołami policealnymi, zawodowymi w zakresie rozpowszechniania ich ofert kształcenia wśród zainteresowanych. Ci klienci PUP, którzy mieli problem z określeniem swoich potrzeb edukacyjnych czy szkoleniowych, które byłyby dostosowane do aktualnego popytu na rynku pracy, byli informowani o możliwości skorzystania z usług Doradców Zawodowych.

## 1.6. Wspieranie rozwoju przedsiębiorczości w powiecie

Realizując działania mające na celu wspieranie pracodawców w przypadku zatrudnienia osób bezrobotnych w ramach subsydiowanych miejsc pracy Powiatowy Urząd Pracy w Jaworze w 2012 r. z Funduszu Pracy zawarł **40 umów** na utworzenie miejsca pracy w ramach doposażenia/ wyposażenia, w wyniku których utworzono **65 miejsc** pracy w tym dla osób w szczególnej sytuacji na rynku pracy 16 miejsc i 5 miejsc dla bezrobotnych do 30. roku życia.

Na utworzone stanowiska pracy skierowano 28 kobiet, które zostały zatrudnione w zawodach: sprzedawca, pomoc cukiernika, kucharz, sekretarka, psycholog, pracownik

biurowy, kierowca, fryzjerka, szwaczka, kierownik ds. marketingu, operator maszyn do obróbki drewna.

Dla 37 mężczyzn miejsca pracy utworzono w zawodach: operator sieci telekomunikacyjnych, parkieciarz, elektromonter, programista aplikacji, operator koparko – ładowarki, operator łuparki, mechanik pojazdów, ślusarz, kierowca, operator maszyn do obróbki drewna, robotnik budowlany, murarz, piekarz, instalator sieci grzewczych, spawacz, operator maszyn kamieniarskich, operator wózka widłowego.

Powyższe umowy nie były jedynymi w ramach subsydiowanego zatrudnienia. Dodatkowo PUP w Jaworze podpisał **28 umów** w sprawie organizowania prac interwencyjnych **tworząc 78 miejsc pracy**. Osoby bezrobotne skierowane na prace interwencyjne pracowały w następujących zawodach: robotnik gospodarczy- 40 osób, sprzątaczką- 4 osoby, pomoc kuchenna- 2 osoby, pracownik biurowy- 2 osoby, pokojowa- 3 osoby, opiekun- 1 osoba, opiekunka dziecięca- 2 osoby, instruktor terapii zajęciowej- 1 osoba, woźna- 1 osoba, specjalista ds. kadr i płac- 1 osoba, referent ds. księgowości- 1 osoba, telefonistka- 1 osoba, ślusarz-spawacz- 1 osoba, konserwator-monter sieci wodno-kanalizacyjnych- 4 osoby, pomoc administracyjna- 1 osoba, konserwator- odczytywacz liczników- 1 osoba, robotnik drogowy- 11 osób, opiekun osoby niepełnosprawnej- 1 osoba.

W ramach programu PO KL finansowanego ze środków Europejskiego Funduszu Społecznego zawarto **3 umowy tworząc 10 miejsc pracy**. Osoby bezrobotne pracowały w zawodzie meliorant.

W ramach subsydiowanego zatrudnienia PUP w Jaworze zawarł **7 umów** na organizację robót publicznych **tworząc 41 miejsc pracy**. Osoby bezrobotne skierowane do wykonywania robót publicznych pracowały w zawodzie robotnik gospodarczy.

Rozwój przedsiębiorczości w powiecie w 2012 roku Powiatowy Urząd Pracy wspierał także poprzez pomoc osobom bezrobotnym w samozatrudnieniu. Realizując założenia programów współfinansowanych ze środków Funduszu Pracy oraz z Europejskiego Funduszu Społecznego PO KL Działalność 6.1 Poddziałanie 6.1.3, PUP oferował uprawnionym osobom bezrobotnym możliwość ubiegania się o bezzwrotne środki finansowe na prowadzenie własnej firmy. Osoby „mające pomysły” na prowadzenie działalności mogły skorzystać z pomocy finansowej w wysokości do 17.000,00 tys. zł.

**Łącznie w 2012 r. Powiatowy Urząd Pracy w Jaworze osobom bezrobotnym z terenu powiatu jaworskiego udzielił 104 dotacji na kwotę 1.497,0 tys. zł. Z grupy nowo powstałych pracodawców 48 firm utworzyły kobiety. Wśród najczęściej uruchamianych działalności przeważały usługi, handel i produkcja.**

### **1.7. Zwrot kosztów przejazdu lub zakwaterowania dla osób bezrobotnych, które podejmują prace, odbywają szkolenie, staż poza miejscem zamieszkania**

Instrumentem rynku pracy jakim jest zwrot kosztów przejazdu dla uprawnionych osób bezrobotnych w 2012 roku wsparto ogółem **329 osób** w tym; 187 osób skierowanych na staż, 80 osób skierowanych na szkolenie i 62 osoby, które poprzez skierowanie Powiatowego Urzędu Pracy podjęły zatrudnienie.

## 1.8. Wsparcie zawodowe bezrobotnych kobiet z powiatu jaworskiego

Jedną z grup osób bezrobotnych z terenu powiatu jaworskiego, która szczególnie wymaga wsparcia są bezrobotne kobiety, które znajdują się w trudniejszej sytuacji na rynku pracy, chociażby z powodu długiej przerwy w zatrudnieniu związanej z urodzeniem lub wychowaniem dziecka.

Powiatowy Urząd Pracy w Jaworze wspierał w 2012 roku bezrobotne kobiety z powiatu jaworskiego następującymi działaniami:

1. *Wspieranie przedsiębiorczości oraz samozatrudnienia wśród kobiet poprzez przyznawanie jednorazowych środków na rozpoczęcie działalności gospodarczej,*
2. *Organizowanie szkoleń mających na celu dostosowanie kwalifikacji i umiejętności zawodowych do potrzeb rynku pracy,*
3. *Organizowanie subsydiowanego zatrudnienia,*
4. *Opracowywanie i wdrażanie projektów współfinansowanych ze środków Unii Europejskiej, dotyczących różnorodnych form wsparcia dla bezrobotnych kobiet.*

W ramach działania mającego na celu wspieranie przedsiębiorczości oraz samozatrudnienia wśród kobiet poprzez przyznawanie jednorazowych środków na rozpoczęcie działalności gospodarczej w 2012 r. **48 kobiet otrzymało dofinansowanie w celu uruchomienia działalności gospodarczej na łączną kwotę 678,0 tys. zł.** Wśród najczęściej uruchamianych działalności przez kobiety z terenu powiatu jaworskiego przeważały głównie usługi fryzjerskie, kosmetyczne oraz działalność handlowa.

Natomiast organizując szkolenia stanowiące wsparcie dla bezrobotnych kobiet w 2012 r. Powiatowy Urząd Pracy w Jaworze przeprowadził (w Klubie Pracy w Jaworze) **4 szkolenia w formie grupowej** z zakresu umiejętności aktywnego poszukiwania pracy pn. „Pomoc w Aktywnym Poszukiwaniu Pracy”, bez angażowania środków publicznych na zakup szkolenia. Finansowano wyłącznie przysługujące za udział w szkoleniu stypendium szkoleniowe i koszty przejazdu, wykorzystując środki Funduszu Pracy (wg algorytmu) w przypadku 3 powyższych szkoleń grupowych oraz w 1 przypadku środki Funduszu Pracy (z rezerwy ministra) z programu na rzecz promocji zatrudnienia i łagodzenia skutków bezrobocia i aktywizacji zawodowej, dla bezrobotnych „w szczególnej sytuacji na rynku pracy”.

Na powyższe szkolenia grupowe skierowano ogółem 49 bezrobotnych kobiet, które w większości (tj. 46 kobiet) stanowiły grupę osób długotrwale bezrobotnych. Wśród nich były również kobiety:

- bez wykształcenia średniego - 27 kobiet,
- bez doświadczenia zawodowego – 8 kobiet,
- bez kwalifikacji zawodowych – 9 kobiet,
- do 25 roku życia – 6 kobiet,
- powyżej 50 roku życia – 10 kobiet,
- samotnie wychowujące co najmniej 1 dziecko do 18 roku życia - 12 kobiet,
- po urodzeniu dziecka nie podjęły zatrudnienia – 17 kobiet,
- niepełnosprawne – 2 kobiety,

- po odbyciu kary pozbawienia wolności – 1 kobieta,
- po zakończeniu realizacji kontraktu socjalnego – 1 kobieta,
- z terenów wiejskich – 15 kobiet.

Cel jaki przyświecał organizacji powyższych szkoleń to w głównej mierze uzupełnienie wiedzy i umiejętności potrzebnych do aktywnego poszukiwania pracy przez kobiety, a także pomoc i wsparcie, bez nacisku na rezultaty związane z zatrudnieniem po szkoleniu.

Tut. Urząd był także organizatorem szkolenia grupowego, ze środków Funduszu Pracy (z rezerwy ministra) z programu dla bezrobotnych „w szczególnej sytuacji na rynku pracy”, tj. dla długotrwale bezrobotnych; bezrobotnych bez kwalifikacji zawodowych; bez doświadczenia zawodowego; bez wykształcenia średniego. W szkoleniu pn. „Nowoczesne techniki sprzedaży z wykorzystaniem: terminala płatniczego, kasy fiskalnej, programu do fakturowania i modulem wizażu” uczestniczyło 10 bezrobotnych kobiet, z których:

- - 7 kobiet to długotrwale bezrobotne,
- - 3 kobiety bez kwalifikacji zawodowych,
- - 1 kobieta bez średniego wykształcenia.

Ponadto odbyło się także szkolenie grupowe, finansowane ze środków Funduszu Pracy (wg algorytmu), zainicjowane przez Starostę Jaworskiego, w związku z wejściem w życie Ustawy z dnia 19 sierpnia 2011 r. (Dz. U. nr 209, poz. 1243) o języku migowym i innych środkach komunikowania się. Zgodnie z ustawą instytucje publiczne są zobowiązane do zapewnienia wsparcia niesłyszącym w pokonywaniu istniejących barier komunikacyjnych poprzez zapewnienie tłumacza języka migowego lub tłumacza – przewodnika. W szkoleniu pn. „Kurs języka migowego – Poziom elementarny” uczestniczyło 15 kobiet zatrudnionych w instytucjach publicznych powiatu jaworskiego, uprzednio zarejestrowanych w urzędzie pracy (na podstawie art. 43 ust.3 ustawy o promocji zatrudnienia i instytucjach rynku pracy) jako poszukujące pracy, w wieku 45 lat i powyżej, w tym 2 kobiety z orzeczoną grupą niepełnosprawności.

W roku ubiegłym rozpatrzonych zostało również **16 wniosków kobiet o szkolenia w formie indywidualnej**. Tut. urząd kierując na szkolenia wskazane przez zainteresowanego wykorzystywał środki Funduszu Pracy (wg algorytmu) oraz środki Funduszu Pracy (z rezerwy ministra) z programu na rzecz promocji zatrudnienia i łagodzenia skutków bezrobocia i aktywizacji zawodowej, dla bezrobotnych „do 30 roku życia” oraz „w szczególnej sytuacji na rynku pracy”, jak też środki Państwowego Funduszu Rehabilitacji Osób Niepełnosprawnych (PFRON). Na szkolenia wskazane przez kobiety:

1. **ze środków Funduszu Pracy** (ustalonych wg algorytmu) PUP skierował ogółem 5 kobiet bezrobotnych, w tym:
  - „Kurs pedagogiczny dla instruktorów praktycznej nauki zawodu” – 1 kobietę (w wieku powyżej 50 roku życia, z terenu wiejskiego),
  - „Pracownik administracyjno-biurowy” – 1 kobietę (z wykształceniem wyższym),
  - „Kurs podstaw rachunkowości dla kandydatów na księgowego” – 1 kobietę (z wykształceniem średnim zawodowym),
  - „Certyfikat kompetencji zawodowych przewoźników” – 1 kobietę (z wykształceniem policealnym zawodowym),
  - „Kurs dla kandydatów na specjalistę ds. rachunkowości (samodzielnego księgowego)” – 1 kobietę (z wykształceniem wyższym),

2. **ze środków Funduszu Pracy (z rezerwy ministra)** z programu na rzecz promocji zatrudnienia i łagodzenia skutków bezrobocia i aktywizacji zawodowej, dla bezrobotnych „**do 30. roku życia**” skierowano ogółem 5 kobiet, w tym:
  - „*Kurs masażu*” – 1 kobietę (ze średnim wykształceniem, z terenu wiejskiego),
  - „*Fryzjer stylisty- kolorysta*” – 1 kobietę (ze średnim wykształceniem ogólnym),
  - „*Szkoła konsultantów ślubnych*” – 1 kobietę (z wyższym wykształceniem),
  - „*Podstawy florystyki w obsłudze konsumenta*” – 1 kobietę (ze średnim wykształceniem ogólnym, z terenu wiejskiego),
  - „*Pełnomocnik ds. systemu zarządzania jakością zgodnego z wytycznymi ISO 9001: 2008*” -1 kobietę (z wyższym wykształceniem, z terenu wiejskiego),
  
3. **ze środków Funduszu Pracy (z rezerwy ministra)** z programu na rzecz promocji zatrudnienia i łagodzenia skutków bezrobocia i aktywizacji zawodowej, dla bezrobotnych „**w szczególnej sytuacji na rynku pracy**” skierowano ogółem 5 kobiet, z tego:
  - „*Kurs komputerowy od podstaw*” – 3 kobiety (1 kobietę z grupą niepełnosprawności, 1 kobietę w wieku powyżej 50. roku życia, 2 kobiety bez wykształcenia średniego),
  - „*Kurs komputerowy z rozszerzeniem*” – 1 kobietę (bez średniego wykształcenia),
  - „*Nowoczesne techniki sprzedaży z wykorzystaniem: terminala płatniczego, kasy fiskalnej, programu do fakturowania i modułu wizażu*” – 1 kobietę (po kontrakcie socjalnym).
  
4. **ze środków Państwowego Funduszu Rehabilitacji Osób Niepełnosprawnych** skierowano na szkolenie pn. „*Kurs komputerowy od podstaw*” - 1 kobietę (poszukującą pracy, z niepełnosprawnością ruchową - stopień lekki, pobierającą rentę, niebędącą w zatrudnieniu).

Jednej uczestniczce szkolenia z zakresu umiejętności poszukiwania pracy pn. „*Pomoc w Aktywnym Poszukiwaniu Pracy*”, ze środków Funduszu Pracy (wg algorytmu) zrefundowano koszt opieki nad dzieckiem (koszty pobytu dziecka w żłobku, w czasie szkolenia).

Powiatowy Urząd Pracy w Jaworze wspierał także bezrobotne kobiety z terenu powiatu jaworskiego poprzez **dofinansowanie do kosztów studiów podyplomowych**. Z tego wsparcia skorzystało **10 kobiet bezrobotnych**, które otrzymały dofinansowanie do wysokości 3 tys. zł., na opłatę wskazanych studiów podyplomowych. Dofinansowano następujące kierunki:

- „*Egzekucja Administracyjna*” – 1 kobiecie,
- „*Kadry i Płace*” – 2 kobietom,
- „*Prawo Zamówień Publicznych*” – 1 kobiecie,
- „*Zarządzanie Oświatą*” – 1 kobiecie,
- „*Podyplomowe Studia Pedagogiczne*” – 1 kobiecie,
- „*Rachunkowość*” – 1 kobiecie,
- „*Zarządzanie Bezpieczeństwem i Higieną Pracy*” – 1 kobiecie,
- „*Nauczanie Matematyki z Elementami Informatyki w Szkole Podstawowej i Gimnazjum*” – 1 kobiecie,
- „*Pedagogika, specjalność: Poradnictwo Psychologiczno-Pedagogiczne*” - 1 kobiecie.

### Subsydiowane zatrudnienie

Realizując swoje cele wynikające z działania zmierzającego do wsparcia bezrobotnych kobiet poprzez subsydiowane zatrudnienie tut. Urząd w roku ubiegłym w ramach refundacji kosztów wyposażenia stanowiska pracy dla osób bezrobotnych utworzył nowe stanowiska dla **28 kobiet bezrobotnych**. Skierowane przez urząd pracy kobiety zostały zatrudnione w zawodach: szwacz- 1 kobieta, pracownik biurowy -1 kobieta, sprzedawca – 2 kobiety (w tym 1 długotrwale bezrobotna), kierowca - 2 kobiety (w tym 1 długotrwale bezrobotna), sekretarka – 1 kobieta, fryzjerka – 1 kobieta, psycholog – 1 kobieta ( długotrwale bezrobotna), pomoc cukiernika – 5 kobiet (w tym 2 długotrwale bezrobotne), pomoc piekarza – 8 kobiet (w tym 4 długotrwale bezrobotne), kierownik ds. marketingu – 1 kobieta oraz operator maszyny do obróbki drewna – 5 kobiet( w tym 3 długotrwale bezrobotne).

Na utworzone stanowiska pracy skierowano 12 kobiet z terenu miasta Jawora, 2 kobiety z terenu gminy Paszowice, 1 kobietę z terenu gminy Mściwojów oraz 13 kobiet z terenu miasta i gminy Bolków.

W ramach prac interwencyjnych w 2012 roku pracowało **39 kobiet** w tym; w zawodzie robotnik gospodarczy - 18 kobiet, sprzątaczką - 4 kobiety, pomoc kuchenna - 2 kobiety, pracownik biurowy -3 kobiety, pokojowa - 3 kobiety, meliorant - 1 kobieta, opiekun - 1 kobieta, opiekunka dziecięca - 2 kobiety, instruktor terapii zajęciowej - 1 kobieta, woźna - 1 kobieta, specjalista ds. kadr i płac - 1 kobieta, referent ds. księgowości - 1 kobieta, telefonistka - 1 kobieta.

Natomiast w ramach robót publicznych w 2012 roku pracowało **16 kobiet** w zawodzie robotnik gospodarczy, w tym: 9 kobiet w gminie Bolków, 5 kobiet w gminie Jawor, 2 kobiety w gminie Mściwojów.

### Opracowywanie i wdrażanie projektów współfinansowanych ze środków Unii Europejskiej, dotyczących różnorodnych form wsparcia dla bezrobotnych kobiet.

W roku 2012 Powiatowy Urząd Pracy w Jaworze realizował projekt systemowy w ramach Programu Operacyjnego Kapitał Ludzki, Priorytet VI Rynek pracy otwarty dla wszystkich, Działanie 6.1, Poddziałanie 6.1.3 Poprawa zdolności do zatrudnienia oraz podnoszenie poziomu aktywności zawodowej osób bezrobotnych „ Tylko dla aktywnych”. Działania projektu skierowane były do osób bezrobotnych zarejestrowanych w tut. urzędzie, **a w szczególności do kobiet**, które w porównaniu z grupą mężczyzn, mają zdecydowanie mniejsze szanse na znalezienie zatrudnienia. Są postrzegane stereotypowo przez pracodawców jako mniej dyspozycyjne oraz mobilne zawodowo. Obserwując takie problemy i znając ich wagę Powiatowy Urząd Pracy w Jaworze zdecydował się podjąć kroki, by zmienić istniejącą sytuację i objąć kobiety kompleksowym wsparciem.

W ramach projektu wsparcie otrzymało **91 kobiet**, w tym **42 to długotrwale bezrobotne**. W wieku powyżej 50 roku życia wsparcie otrzymały 24 kobiety, a w wieku do 25 roku życia również 24 kobiety, 6 kobiet niepełnosprawnych oraz 35 kobiet z terenów wiejskich. Beneficjentki projektu skorzystały z następujących form wsparcia:

- staż – 54 kobiety,
- prace interwencyjne – 1 kobieta,
- objęcie indywidualnym planem działania – 79 kobiet,
- przyznanie jednorazowych środków na podjęcie działalności gospodarczej – 36 kobiet.

*Realizacja projektu przyczyniła się do podjęcia zatrudnienia przez 72 kobiety.* Warto dodać, iż uczestnictwo w projekcie pozytywnie wpłynęło na jego uczestniczki pobudzając ich aspiracje zawodowe, motywację do podjęcia zatrudnienia, poprawiła się ich kreatywność. Wszystko to wpłynęło na wzrost ich samooceny i jakość życia.

## 1.9. Przeciwdziałanie i zwalczanie długotrwałego bezrobocia

W ramach działań zmierzających do ograniczenia długotrwałego bezrobocia ujętych w Programie Przeciwdziałania Bezrobociu i Aktywizacji Lokalnego Rynku Pracy na lata 2011 – 2020 w PUP stosowano:

1. *Poradnictwo zawodowe obejmujące prowadzenie indywidualnych i grupowych porad z uwzględnieniem indywidualnych planów działań, prowadzenie zajęć i warsztatów aktywizacji zawodowej oraz udzielanie informacji o rynku pracy, możliwościach szkolenia i zatrudnienia,*
2. *Promowano kształcenie i doskonalenie zawodowe dostosowane do potrzeb rynku pracy obejmujące szkolenia i staże,*
3. *Promowano postawy przedsiębiorcze i wspierano samozatrudnienie poprzez przyznawanie jednorazowych środków na podjęcie działalności gospodarczej,*
4. *Refundowano koszty wyposażenia lub doposażenia stanowisk pracy.*

Długotrwałe bezrobocie jest zjawiskiem niezwykle negatywnym. Wyklucza ludzi z aktywności zawodowej oraz społecznej, powoduje utratę motywacji do działania, a także powoduje, iż osoby pozostające przez długi czas bez możliwości pracy zarobkowej zaczyna cechować „wyuczona bezradność”. Jest to niezwykle niebezpieczne zjawisko, powodujące utratę zdolności oceny sytuacji i brak umiejętności podejmowania jakichkolwiek działań na rzecz poprawy swojej sytuacji. Praca z tą grupą jest niezwykle trudna i zaczyna się od spotkań indywidualnych i grupowych u Doradców Zawodowych celem zachęcenia do korzystania z możliwości oferowanych przez urząd pracy i przedstawienia aktywnej postawy na rynku pracy. Z porad grupowych w ciągu 2012 roku skorzystało **90 osób długotrwałe** bezrobotnych. Natomiast z porad indywidualnych **1065 osób z tej grupy bezrobotnych**.

Tut. urząd prowadził działania na rzecz osób bezrobotnych, mając na uwadze osoby w szczególnej sytuacji na rynku pracy, wykorzystując przy tym środki publiczne Funduszu Pracy, środki z rezerwy Ministra, jak i środki programów operacyjnych (PO KL) pochodzących z Europejskiego Funduszu Społecznego (EFS). Wykorzystywał do realizacji planów przeciwdziałania zjawisku długotrwałego bezrobocia (zarówno wśród mężczyzn, jak i kobiet) projekt systemowy w ramach Programu Operacyjnego Kapitał Ludzki, Priorytet VI Rynek pracy otwarty dla wszystkich, działanie 6.1, Poddziałanie 6.1.3 Poprawa zdolności do zatrudnienia oraz podnoszenie poziomu aktywności zawodowej osób bezrobotnych „Tylko dla aktywnych” zmierzający w swej istocie do ułatwienia ponownej integracji długotrwałe bezrobotnych z rynkiem pracy, a także wspierania integracji zawodowej ludzi młodych oraz osób powracających na rynek pracy. W ramach powyższego projektu wydatkowano środki na następujące usługi:

- staże
- szkolenia i przekwalifikowania,
- prace interwencyjne,
- pomoc w uruchamianiu działalności gospodarczej.



Walcząc ze zjawiskiem długotrwałego bezrobocia Powiatowy Urząd Pracy w Jaworze wykorzystywał usługi i instrumenty rynku pracy dwutorowo - wspierając pracodawców i osoby bezrobotne pozostające w ewidencji PUP przez co najmniej 12 miesięcy w ciągu ostatnich 2 lat. M.in. urząd pracy organizował i finansował staże u pracodawców. W 2012 roku zostały zawarte **373 umowy z organizatorami stażu**, z czego **296** finansowano ze środków Funduszu Pracy, zaś **77** umów zostało współfinansowanych z Europejskiego Funduszu Społecznego realizowanego w ramach Programu Operacyjnego Kapitał Ludzki Działanie 6.1, Poddziałanie 6.1.3 Poprawa zdolności do zatrudnienia oraz podnoszenie poziomu aktywności zawodowej osób bezrobotnych. **Na staż ogółem skierowano 506 osób bezrobotnych, w tym osoby długotrwale bezrobotne.**

Usługą stosowaną w celu przeciwdziałania i zmniejszenia długotrwałego bezrobocia była organizacja szkoleń. Szkoleniem, w ramach środków Funduszu Pracy (rezerwy ministra) z programu dla bezrobotnych „w szczególnej sytuacji na rynku pracy”, objętych zostało ogółem **39 osób bezrobotnych**, w tym 28 kobiet. Program adresowany był do osób długotrwale bezrobotnych, bezrobotnych bez kwalifikacji zawodowych, bez doświadczenia zawodowego, bez wykształcenia średniego. W ramach powyższych środków zorganizowano 2 szkolenia grupowe dla kobiet, pod nazwą:

1. „*Nowoczesne techniki sprzedaży z wykorzystaniem: terminala płatniczego, kasy fiskalnej, programu do fakturowania i modułem wizażu*”, dla grupy 10 kobiet.
2. „*Pomoc w Aktywnym Poszukiwaniu Pracy*” (z zakresu umiejętności aktywnego poszukiwania pracy – zorganizowane przez Klub Pracy w Jaworze, bez angażowania środków publicznych na zakup szkolenia), dla grupy 13 kobiet (szkolenie ukończyło 12 kobiet

oraz **16 osobom bezrobotnym** ze środków powyższego programu sfinansowano szkolenia w formie indywidualnej o następującej tematyce:

- „*Spawanie stali niestopowych elektroda topliwą w osłonie gazów aktywnych (MAG)*” – ogółem 1 osobie,
- „*Spawanie stali nierdzewnych, wysokostopowych, elektroda topliwą w osłonie gazów aktywnych (MAG)*” ogółem 1 osobie,
- „*Kurs prawa jazdy kat. C+E*” ogółem 1 osobie,
- „*Kurs komputerowy z rozszerzeniem*” ogółem 1 osobie, w tym 1 kobiecie,
- „*Kurs komputerowy od podstaw*” ogółem 3 osobom, w tym 3 kobietom.
- „*Operator koparko ładowarki kl. III*” ogółem 1 osobie,
- „*Kierowca wózków jezdniowych z napędem silnikowym*” ogółem 5 osobom,
- „*Nowoczesne techniki sprzedaży z wykorzystaniem: terminala płatniczego, kasy fiskalnej programu do fakturowania i modułu wizażu*” – ogółem 1 osobie,
- „*Kurs prawa jazdy kat. C*” ogółem 2 osobom.

Kolejną formą wsparcia osób bezrobotnych jak i pracodawców było przyznawanie dotacji w ramach refundacji kosztów wyposażenia stanowiska pracy. Miejsca pracy tworzono w ramach limitu środków Funduszu Pracy, a także w ramach programów skierowanych dla osób bezrobotnych będących w szczególnej sytuacji na rynku pracy oraz osób bezrobotnych do 30 roku życia. W roku 2012 podpisano **40 umów**, w wyniku których utworzono łącznie **65 miejsc pracy**, w tym dla osób w szczególnej sytuacji na rynku pracy 16 miejsc i 5 miejsc dla bezrobotnych do 30 roku życia.

W wyniku podpisanych umów **zatrudnienie znalazło 37 mężczyzn**, w tym 6 długotrwale bezrobotnych oraz **28 kobiet** w tym 12 długotrwale bezrobotnych. Łącznie na utworzenie nowych miejsc pracy wydatkowano kwotę 947,00 tys. zł.

W działaniach podejmowanych przez tut. urząd na rzecz przeciwdziałania długotrwalemu bezrobociu wykorzystywano równie efektywnie co doposażenie miejsc pracy instrument rynku pracy, tj. jednorazowe środki na podjęcie działalności gospodarczej. W 2012 r. Powiatowy Urząd Pracy w Jaworze na aktywizację osób bezrobotnych chcących rozpocząć działalność gospodarczą wydatkował kwotę w wysokości **1.497,0 tys. zł.** W wyniku zawartych umów grupa **104** osób uzyskała wsparcie finansowe, **wśród której 31 dotacji na łączną kwotę 432,0tys. zł otrzymały osoby długotrwale bezrobotne.**

W wyniku zawartych umów uruchomione zostały działalności, wśród których przeważały usługi ogólnobudowlane, naprawa i konserwacja maszyn, usługi kurierskie, stolarskie, kosmetyczne, fryzjerskie oraz działalność handlowa.

## 1.10. Integracja zawodowa i społeczna osób niepełnosprawnych

Jednym z celów szczegółowych Programu Przeciwdziałania Bezrobociu oraz Aktywizacji Lokalnego Rynku Pracy jest wsparcie swymi usługami i instrumentami rynku pracy grupy klientów urzędu posiadających orzeczony stopień niepełnosprawności. Na rzecz zwiększenia szans osób niepełnosprawnych w wejściu na rynek pracy PUP w Jaworze:

1. oferował usługi Doradców zawodowych, nakierowane na planowanie właściwej ścieżki rozwoju zawodowego oraz dobór właściwego zatrudnienia zgodnie ze wskazaniami lekarskimi,
2. pozyskiwał oferty pracy skierowane do osób niepełnosprawnych,
3. wspierał pracodawców w tworzeniu subsydiowanych miejsc pracy w ramach stażu i prac interwencyjnych,
4. prowadził działania informacyjne i promocyjne, skierowane do pracodawców oraz instytucji szkoleniowych, w celu przekazania informacji o obowiązujących rozwiązaniach prawnych w zakresie zatrudniania osób z tej grupy,
5. prowadził działania informacyjne skierowane do osób niepełnosprawnych (adresy portali internetowych dot. praw osób niepełnosprawnych i ofert pracy, organizowanych programów, szkoleń, itp.).

Zgodnie z powyższymi działaniami w 2012 roku Pośrednikom Pracy udało się pozyskać 7 pracodawców, którzy zgłosili swoje potrzeby zatrudnieniowe w stosunku do osób niepełnosprawnych, a byli to:

1. **MAXPOWER – Agencja Pracy Tymczasowej** - oferta pracy na stanowisko: pracownik produkcji dla 2 osób.
2. **Przedsiębiorstwo Usługowe „Jarexs” Sp. z o.o.** - oferta pracy na stanowisko pracownik ochrony fizycznej bez licencji dla 15 osób.
3. **Martex Sp. J. Stanisław Furtak i s-ka** - oferta pracy na stanowisko pomocnik cukiernika dla 3 osób .
4. **“DROBI” Spółka Jawna** - oferta pracy na stanowisko pracownik na linii produkcyjnej dla 1 osoby.
5. **Spółdzielnia Usługowa “PIAST”** - oferta pracy na stanowisko referent ds. rozliczeń dla 2 osób.
6. **ZUGS Antema Sp. z o.o.** - oferta pracy na stanowisko sprzątaczką dla 1 osoby.

7. **Mr Job – Agencja Pracy Tymczasowej** - oferta pracy na stanowisko konsultant ds. telefonicznej obsługi klienta dla 5 osób.

Ogółem na stanowiska pracy pozyskane w 2012 roku skierowano **43 osoby ze stopniem niepełnosprawności, z czego 17 osób uzyskało zatrudnienie korzystając z usługi pośrednictwa pracy.**

Ponadto w omawianym okresie zorganizowane zostało bezpłatne szkolenie dla pracodawców z lokalnego rynku pracy, zainteresowanych zatrudnieniem osób niepełnosprawnych. Szkolenie to przeprowadzone zostało przez Polską Organizację Pracodawców Osób Niepełnosprawnych z Wrocławia. Na szkoleniu przedstawiono informacje w kontekście Ustawy o rehabilitacji zawodowej i społecznej osób niepełnosprawnych oraz obopólne korzyści wynikające z zatrudnienia tej grupy osób.

Osoby niepełnosprawne wykazały się nie tylko aktywnością zawodową korzystając z usług pośrednictwa pracy ale także aktywnie korzystały z możliwości udziału w szkoleniach grupowych i indywidualnych. Powiatowy Urząd Pracy w Jaworze w roku ubiegłym skierował ogółem **12 osób uprawnionych z orzeczonym stopniem niepełnosprawności**, w tym 6 kobiet.

Powiatowy Urząd Pracy w Jaworze kierując na szkolenia osoby uprawnione (z orzeczonym stopniem niepełnosprawności) wykorzystywał nie tylko środki Funduszu Pracy (wg algorytmu) ale również środki Funduszu Pracy (rezerwy ministra) z programu na rzecz promocji zatrudnienia i łagodzenia skutków bezrobocia i aktywizacji zawodowej, dla bezrobotnych „w szczególnej sytuacji na rynku pracy”, jak też środki Państwowego Funduszu Rehabilitacji Osób Niepełnosprawnych (PFRON).

Z 12 osób uprawnionych z orzeczonym stopniem niepełnosprawności, w tym 6 kobiet uczestniczyło w szkoleniach:

1. **w formie grupowej** ogółem 4 osoby uprawnione niepełnosprawne, w tym 4 kobiety, z tego:
  - z zakresu umiejętności poszukiwania pracy pn. „*Pomoc w Aktywnym Poszukiwaniu Pracy*”, ze środków Funduszu Pracy (rezerwy ministra) z programu na rzecz promocji zatrudnienia i łagodzenia skutków bezrobocia i aktywizacji zawodowej, dla bezrobotnych „w szczególnej sytuacji na rynku pracy” ogółem 2 osoby bezrobotne niepełnosprawne, w tym 2 kobiety,
  - „*Kurs języka migowego - Poziom elementarny*” ze środków Funduszu Pracy (wg algorytmu) ogółem 2 osoby poszukujące pracy niepełnosprawne powyżej 45 roku życia, w tym 2 kobiety,
2. **w formie indywidualnej** (na wnioski) ogółem 8 osób uprawnionych niepełnosprawnych, w tym 2 kobiety, z tego:
  - ze środków **Funduszu Pracy (wg algorytmu)** ogółem 2 osoby bezrobotne (z orzeczonym stopniem niepełnosprawności), w temacie:
    - „*Termowizja – wszystko co musisz wiedzieć, aby prawidłowo wykonać pomiar*”- 1 osoba bezrobotna niepełnosprawna,
    - „*Kierowca wózków jezdniowych z napędem silnikowym*” – 1 osoba bezrobotna niepełnosprawna,
  - ze środków **Funduszu Pracy** (z rezerwy ministra) z programu na rzecz promocji zatrudnienia i łagodzenia skutków bezrobocia i aktywizacji zawodowej, dla

bezrobotnych „w szczególnej sytuacji na rynku pracy” ogółem 4 osoby bezrobotne niepełnosprawne, w tym 1 kobieta, w temacie:

- „Kurs komputerowy od podstaw” ogółem 1 osoba bezrobotna niepełnosprawna, w tym 1 kobieta,
  - „Kierowca wózków jezdniowych z napędem silnikowym” ogółem 3 osoby bezrobotne niepełnosprawne.
- ze środków **Państwowego Funduszu Rehabilitacji Osób Niepełnosprawnych** ogółem 2 osoby poszukujące pracy, niebędące w zatrudnieniu, pobierające rentę, powyżej 45 roku życia, w tym 1 kobieta, z tego:
- „Kurs komputerowy z rozszerzeniem” ogółem 1 osoba uprawniona,
  - „Kurs komputerowy od podstaw” ogółem 1 osoba uprawniona, w tym 1 kobieta.

Z kolei z instrumentu rynku pracy – stażu w ramach **środków EFS** skorzystało **7 osób niepełnosprawnych, w tym 5 kobiet**. Staż zorganizowano w następujących zawodach: pracownik fizyczny, salowa, sprzedawca, sprzątaczką, konserwator, meliorant. Siedem osób bezrobotnych odbyło 5 miesięczny staż u pracodawcy, natomiast 5 osób niepełnosprawnych po zakończonym stażu uzyskało dalsze zatrudnienie. Ze **środków Funduszu Pracy** w 2012r. na staż skierowano ogółem **9 osób bezrobotnych niepełnosprawnych, w tym 4 kobiety**. Staż został zorganizowany w następujących zawodach: konserwator – robotnik fizyczny, wychowawca, mechanik samochodowy, pracownik administracyjny, mechanik, pracownik fizyczny, konserwator budynków, pomocnik cukiernika, robotnik drogowy. Siedem umów o zorganizowanie stażu zawarto na okres 3 miesiące, zaś dwie umowy zostały zawarte na okres 6 miesięcy. Trzy osoby bezrobotne niepełnosprawne po zakończonym stażu podjęły pracę.

Opisywana grupa klientów urzędu miała również możliwość odbywania prac interwencyjnych i prac społecznie użytecznych. W ramach prac interwencyjnych do zatrudnienia skierowano **8 osób bezrobotnych z orzeczoną stopniem niepełnosprawności**. Osoby te pracowały w zawodach: pokojowa – 1 osoba, robotnik drogowy– 1 osoba, robotnik gospodarczy- 4 osoby, konserwator urządzeń wodno-melioracyjnych- 2 osoby. W ramach prac społecznie użytecznych do wykonywania pracy w zawodzie robotnik gospodarczy skierowano **10 osób** bezrobotnych z orzeczeniem o stopniu niepełnosprawności.

Doradcy Zawodowi i Lider Klubu Pracy swe działania skupili na kierunku integracji zawodowej i społecznej osób niepełnosprawnych oferując im swoje usługi. Ze wsparcia poradnictwa zawodowego w formie indywidualnej i grupowej skorzystało ogółem **176 osób niepełnosprawnych**. Natomiast z pomocy Lidera Klubu Pracy skorzystało ogółem 101 osób niepełnosprawnych poprzez uczestnictwo w spotkaniach grupowych, trzytygodniowych szkoleniach „Pomoc w aktywnym poszukiwaniu pracy” oraz poprzez porady indywidualne.

Z posiadanych przez PUP informacji wynika, iż tut. urząd w 2012 roku objął wsparciem w sumie **383 osoby niepełnosprawne**.

## 1.11. Promocja partnerstwa lokalnego

Działania promujące partnerstwo lokalne realizowane były w oparciu o współpracę z lokalnymi pracodawcami i ich związkami. Urząd zawiązywał także porozumienia partnerstwa zadaniowego z organizacjami i instytucjami działającymi na rzecz osób bezrobotnych. Zasadniczą rolą urzędu była rekrutacja beneficjentów do projektów realizowanych w ramach partnerstwa spośród osób zarejestrowanych w PUP.

Powiatowy Urząd Pracy w swoich działaniach promował swoje usługi poprzez osobisty kontakt z lokalnymi pracodawcami. W wyniku wizyt pracodawcy mieli możliwość uzyskania informacji z jakich usług świadczonych przez urząd mogą skorzystać oraz jakie wsparcie finansowe mogą otrzymać zatrudniając osoby bezrobotne. Przekazane zostały pracodawcom materiały informacyjne usług będących w dyspozycji PUP. W kontaktach z pracodawcami promowano również usługi w zakresie profesjonalnego doboru kandydatów na nowe miejsca pracy. Pracodawcy otrzymali informacje o możliwości organizowania giełd pracy w urzędzie, co jest działaniem bardzo efektywnym, albowiem umożliwia bezpośredni kontakt pracodawcy z dużą ilością potencjalnych pracowników w jednym miejscu, w krótkim czasie. Pracodawcy poszukujący pracowników na stanowiska gdzie wymagane są szczególne predyspozycje psychofizyczne otrzymywali informacje o możliwości korzystania z pomocy Doradców Zawodowych Powiatowego Urzędu Pracy, którzy pomogą w doborze kadr przeprowadzając testy psychologiczne.

Ponadto PUP współpracował z Ośrodkami Pomocy Społecznej, Powiatowym Centrum Pomocy Rodzinie oraz innymi instytucjami i organizacjami pozarządowymi. Wynikiem tej współpracy są podpisane Porozumienia dotyczące zawiązania partnerstwa zadaniowego między Powiatowym Urzędem Pracy w Jaworze, a Gminnym Ośrodkiem Pomocy Społecznej w Mściwojowie, Gminnym Ośrodkiem Pomocy Społecznej w Męcince czy Porozumienie o współpracy w projekcie „Zielona linia, Centrum Informacyjno – Konsultacyjne Służb Zatrudnienia”.

W ramach tworzenia partnerstw lokalnych na terenach gmin: Bolków, Jawor, Męcinka i Wądroże Wielkie na podstawie zawartych porozumień prace społecznie użyteczne na rzecz społeczności lokalnej wykonywało **106 osób bezrobotnych** bez prawa do zasiłku, łącznie przepracowali 30 641 godzin.

- w gminie Bolków pracowały 43 osoby
- w gminie Jawor pracowały 33 osoby
- w gminie Męcinka pracowały 22 osoby
- w gminie Wądroże Wielkie pracowało 8 osób

Bezrobotni wykonywali prace porządkowe przy obiektach komunalnych oraz przystankach, odnawiając wiaty przystankowe i sprzątając teren wokół nich. Pracowali również przy utrzymaniu chodników na terenach miast i gmin, przy utrzymaniu zieleni na terenach publicznych, odkrzaczali drogi gminne, czyścili rowy i przepusty w pasach dróg gminnych, nasadzali drzewa i krzewy na terenach publicznych. W gminie Męcinka 4 osoby wykonywały proste usługi opiekuńcze wobec osób starszych oraz niepełnosprawnych, natomiast w gminie Wądroże Wielkie 1 osoba sprzątała świetlicę środowiskową, do której uczęszczały dzieci z rodzin objętych opieką przez Gminną Komisję Rozwiązywania Problemów Alkoholowych.

## 1.12. Promocja spółdzielni socjalnych

W zakresie działań podejmowanych na rzecz promocji spółdzielczości socjalnej pracownicy Powiatowego Urzędu Pracy w Jaworze w 2012 r. informowali osoby uprawnione o możliwościach założenia spółdzielni socjalnej, w związku z zapewnieniem wsparcia finansowego w ramach jednorazowej dotacji na utworzenie bądź przystąpienie do istniejącej spółdzielni socjalnej. By przybliżyć tematykę tego rodzaju działalności PUP promował ją poprzez ulotki informacyjne oraz nawiązał współpracę z Legnickim Ośrodkiem Wspierania Ekonomii Społecznej promującym tworzenie spółdzielni socjalnych. W ramach w/w współpracy udało się zorganizować dla osób bezrobotnych jednodniowe spotkanie informacyjne 29 października 2012 roku z udziałem ekspertów w w/w zakresie. W trakcie spotkania poruszone zostały między innymi zagadnienia dotyczące zasad przyznawania, realizacji i rozliczania dotacji na założenie lub przystąpienie do spółdzielni socjalnej, zasady funkcjonowania spółdzielni oraz aspekty dotyczące współpracy jednostek samorządu terytorialnego i innych organizacji wspierających spółdzielczość socjalną. W spotkaniu **wzięły udział 32 osoby bezrobotne.**

Mimo kampanii promocyjnej w 2012 r. do Powiatowego Urzędu Pracy w Jaworze nie wpłynęły wnioski osób bezrobotnych chcących otrzymać wsparcie finansowe na założenie lub przystąpienie do spółdzielni socjalnej.

## 1.13. Pozyskiwanie środków z Europejskiego Funduszu Społecznego

W 2012 roku Powiatowy Urząd Pracy w Jaworze realizował projekt systemowy w ramach Programu Operacyjnego Kapitał Ludzki, Priorytet VI Rynek pracy otwarty dla wszystkich, Działanie 6.1, Poddziałanie 6.1.3 Poprawa zdolności do zatrudnienia oraz podnoszenie poziomu aktywności zawodowej osób bezrobotnych „Tylko dla aktywnych”. **W ramach projektu wsparcie otrzymało 172 osoby bezrobotne**, w tym 44 osoby w wieku poniżej 25 roku życia, 52 osoby w przedziale wiekowym 50-64 lata, 9 osób niepełnosprawnych, 81 osób długotrwale bezrobotnych oraz 72 osoby z terenów wiejskich. 172 osoby objęto Indywidualnym Planem Działania, którego celem było określenie indywidualnych potrzeb bezrobotnego, dobranie optymalnej formy wsparcia i monitorowanie jego ścieżki aktywizacyjnej.

Na staż, jako formę zdobycia pierwszego doświadczenia zawodowego, skierowano **93** osoby, po którym zatrudnienie znalazły **62** osoby.

Realizowany przez tut. urząd projekt promował również samozatrudnienie jako formę aktywizacji zawodowej poprzedzonej przyznaniem jednorazowych środków na podjęcie działalności gospodarczej. Wsparcie w tworzeniu własnej firmy otrzymało **69** osób bezrobotnych.

Natomiast zatrudnienie bezrobotnych w ramach prac interwencyjnych uaktywniło **10** osób bezrobotnych, dając stałe zatrudnienie **5** osobom.

***Łącznie zatrudnienie po zakończonym udziale w projekcie podjęło 127 osób. Na realizację projektu poniesiono koszty w wysokości 1 597 490,25 zł.***

## 1.14. Współpraca z Powiatową Radą Zatrudnienia

Powiatowa Rada Zatrudnienia w Jaworze w 2012 roku odbyła cztery posiedzenia, w terminach: 13.03.2012 r., 22.06.2012 r., 24.09.2012 r. i 11.12.2012 r., w tym jedno wyjazdowe w Lokalnym Punkcie Informacyjno – Konsultacyjnym w Bolkowie oraz jedno w siedzibie Powiatowego Urzędu Pracy w Jaworze.

W trakcie posiedzeń Powiatowa Rada Zatrudnienia zajmowała się tematyką związaną z sytuacją osób bezrobotnych na powiatowym rynku pracy oraz z działaniami podejmowanymi przez Powiatowy Urząd Pracy w Jaworze w celu łagodzenia skutków bezrobocia, a także z bieżącą pracą Urzędu.

Członkowie Powiatowej Rady Zatrudnienia w Jaworze w ramach powyższych posiedzeń:

- przyjęli podział środków Funduszu Pracy na aktywne formy przeciwdziałania bezrobociu na rok 2012,
- zostali zapoznani z wykazem pracodawców, z którymi zawarto umowy cywilno-prawne w 2011 roku, z informacją dotyczącą efektywności programów aktywizacji zawodowej bezrobotnych w powiecie jaworskim za rok 2011, z informacją na temat dodatkowo pozyskanych środków z Funduszu Pracy i Europejskiego Funduszu Społecznego oraz rezerwy Ministra Pracy i Polityki Społecznej w 2012 roku, z informacją o usługach i działaniach sieci EURES przedstawioną przez Doradcę EURES Dolnośląskiego Wojewódzkiego Urzędu Pracy w Wałbrzychu.

Powiatowa Rada Zatrudnienia w Jaworze opiniowała wnioski dyrektorów szkół w sprawie utworzenia nowych kierunków kształcenia zawodowego w takich zawodach jak: *technik żywienia i usług gastronomicznych, technik księgarstwa, sprzedawca, lakiernik, kucharz, cukiernik, piekarz, murarz – tynkarz, technik administracji, technik teleinformatyk, technik informatyk, technik rachunkowości oraz technik ochrony fizycznej osób i mienia.*

W roku 2012 Powiatowa Rada Zatrudnienia w Jaworze nie opiniowała wniosków osób bezrobotnych w sprawie umorzenia nienależnie pobranych świadczeń.

## 2. Ranking zawodów deficytowych i nadwyżkowych

Opracowanie monitoringu zawodów deficytowych i nadwyżkowych za rok 2011 posłużyło jako źródło informacji do:

- Określenia kierunków i natężenia zmian zachodzących w strukturze zawodowo-kwalifikacyjnej na lokalnym rynku pracy,
- Stworzenia bazy informacyjnej dla opracowania przyszłych struktur zawodowo-kwalifikacyjnych w układzie lokalnym,
- Określenia odpowiednich kierunków szkolenia bezrobotnych, zapewniając większą efektywność organizowanych szkoleń,
- Usprawnienia poradnictwa zawodowego poprzez wskazanie zawodów deficytowych i nadwyżkowych,

- Usprawnienia pośrednictwa pracy poprzez uzyskanie informacji o planowanych ofertach pracy na rok przyszły oraz przewidywanej liczbie absolwentów według zawodów,
- Ułatwienia realizacji programów specjalnych dla aktywizacji osób długotrwale bezrobotnych w celu promowania ich ponownego zatrudnienia.

Najliczniej reprezentowaną grupą zawodową w 2012 roku była grupa oznaczona kodem 52 (Sprzedawcy i pokrewni), w której znalazło się 13,88 % ogółu zarejestrowanych w PUP. Grupa 72 (Robotnicy obróbki metali, mechanicy maszyn i urządzeń i pokrewni) obejmuje 9,86% ogółu zarejestrowanych bezrobotnych. Warto wspomnieć także, że w/w grupa zawodowa /sprzedawcy i pokrewni/, skupiała największą liczbę zarejestrowanych absolwentów.

### **3. Źródła finansowania działań ujętych w Powiatowym Programie Przeciwdziałania Bezrobociu oraz Aktywizacji Lokalnego Rynku Pracy**

Zadania na rzecz promocji zatrudnienia i aktywizacji lokalnego rynku pracy Powiatowy Urząd Pracy w Jaworze realizował przy udziale środków:

- Funduszu Pracy przyznanych wg. algorytmu – **2 967,2 tys. zł.**,
- Funduszu Pracy z rezerwy ministra właściwego ds. pracy pozyskanych dodatkowo przez PUP na realizację programów na rzecz promocji zatrudnienia, łagodzenia skutków bezrobocia i aktywizacji zawodowej – **1 295,7 tys. zł.**
- Państwowego Funduszu Rehabilitacji Osób Niepełnosprawnych – **2,1 tys. zł.**,
- funduszy pomocowych UE, w tym Europejskiego Funduszu Społecznego - **1 597,7 tys. zł.**

Przy wydatkowaniu środków na programy rynku pracy Powiatowy Urząd Pracy kierował się obowiązkiem wynikającym z Ustawy o finansach publicznych, wydatkując je w sposób celowy i oszczędny, z zachowaniem zasady uzyskiwania najlepszych efektów z danych nakładów.

### **Zakończenie**

Rok 2012 był okresem niezwykle trudnym dla rynku pracy zarówno w kraju jak i w powiecie jaworskim. Globalny kryzys ekonomiczny oraz spowolnienie gospodarcze spowodowały, iż pracodawcy bardzo mocno ograniczali zatrudnienie.

Liczba osób bezrobotnych będących w ewidencji Powiatowego Urzędu Pracy, pozostających bez pracy na koniec grudnia 2012 roku ukształtowała się na poziomie 4 384 osób i była wyższa o 241 osób w porównaniu do miesiąca grudnia 2011 roku (4 143 osoby). Stopa rejestrowanego bezrobocia w końcu grudnia 2012 roku wynosiła w powiecie 24,8% i była o 1,4 punkty procentowe wyższa niż w grudniu roku 2011 (23,4%).



Na finansowanie programów na rzecz aktywizacji zawodowej osób bezrobotnych i poszukujących pracy w 2012 r. PUP przeznaczył środki Funduszu Pracy przyznawane w ramach algorytmu, z rezerwy ministra właściwego ds. pracy oraz środki pochodzące z EFS w wysokości **5.860,6 tys. zł**. W porównaniu z rokiem 2011 było to o 896, 9 tys. zł środków więcej. Za powyższą kwotę zaktywizowano 1449 osób bezrobotnych.

W 2012 roku pracownicy Centrum Aktywizacji Zawodowej oraz Działu Ewidencji i Świadczeń łącznie obsłużyli **69 595** osób zainteresowanych pomocą Powiatowego Urzędu Pracy w Jaworze. Na tą liczbę złożyły się:

**1. Obsługa w CAZ:**

- ✓ obsługa w Klubie Pracy – **682 osoby**,
- ✓ obsługa w ramach usługi poradnictwa zawodowego – **2102 osoby**,
- ✓ obsługa w ramach usługi pośrednictwa pracy – **26 311 osób**,
- ✓ obsługa w ramach usługi organizacja szkoleń – **183 osoby**,
- ✓ obsługa osób w ramach wniosków o sfinansowanie kosztów studiów podyplomowych – **20 osób**,
- ✓ obsługa osób w ramach wniosków o sfinansowanie kosztów egzaminów, licencji – **6 osób**,
- ✓ obsługa wniosków o zorganizowanie stażu – **525 osób**,
- ✓ obsługa w ramach kierowania na prace interwencyjne – **95 osób**,
- ✓ obsługa w ramach kierowania na roboty publiczne – **41 osób**,
- ✓ obsługa w ramach kierowania na prace społecznie użyteczne – **106 osób**,
- ✓ obsługa wniosków o jednorazowe środki na rozpoczęcie działalności gospodarczej – **144 osoby**,
- ✓ obsługa osób w ramach doposażenia miejsca pracy – **46 osób**,
- ✓ obsługa osób w ramach zwrotu kosztów przejazdu do miejsca pracy, szkolenia, stażu – **329 osób**,
- ✓ obsługa osób w ramach finansowania kosztów opieki nad dzieckiem, dziećmi do lat 7, osobą zależną – **10 osób**,
- ✓ obsługa pracodawców z terenu działania PUP – **620 kontaktów z pracodawcami**.

**2. Obsługa w Dziale Ewidencji i Świadczeń**

- ✓ W ramach formalnej obsługi klientów w 2012 roku tut. urząd zarejestrował **5 267 osób**, w tym z prawem do zasiłku 1 257 osób.
- ✓ Dział RE wydał **15 000 decyzji administracyjnych**.
- ✓ W roku ubiegłym do urzędu pracy wpłynęły **32 odwołania** od w/w decyzji. Po zaistnieniu nowych okoliczności mających wpływ na rozstrzygnięcie sprawy uchylono lub zmieniono 5 decyzji.
- ✓ Bezrobotni złożyli **18 wniosków** o przyznanie stypendium z tytułu kontynuowania nauki. Stypendium przyznano 16 osobom, natomiast 2 osobom wydano decyzje odmowne z powodu niespełnienia warunku określonego w ustawie (kryterium dochodowe na osobę w rodzinie, do końca m-ca września 2012 r. - 351,00 zł od m-ca października 2012r.-456,00 zł).
- ✓ Dodatki aktywizacyjne w 2012 roku przyznano **258 osobom**, natomiast odmówiono 9 osobom z powodu niespełnienia warunków określonych w ustawie.
- ✓ W 2012 roku wpłynęły wnioski od osób, które były bądź są zarejestrowane jako osoby bezrobotne o wydanie zaświadczeń do ZUS w celu ustalenia uprawnień do renty, emerytury i kapitału początkowego. Do końca grudnia 2012 roku wydano około **400 takich zaświadczeń**.

- ✓ Za 2012 rok tutejszy urząd wydał osobom bezrobotnym około **7 400** rocznych zestawień składek społecznych i zdrowotnych.
- ✓ Wydano **22 300 zaświadczeń** dla osób bezrobotnych i osób poszukujących pracy oraz **2 700 informacji** o uzyskanych dochodach i pobranych zaliczkach na podatek dochodowy (PIT-11).

Średnio jeden zatrudniony pracownik merytoryczny w w/w działach obsłużył w skali roku **3 025 osób bezrobotnych**.

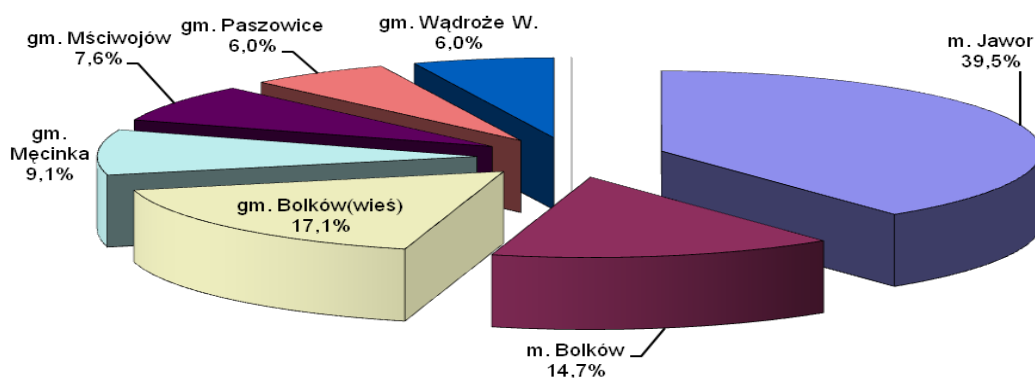
Wszystkie działania realizowane przez Powiatowy Urząd Pracy w roku 2012 miały na celu dążenie do ograniczenia poziomu bezrobocia na obszarze Powiatu Jaworskiego oraz stworzenie podstaw do efektywnej polityki społeczno-gospodarczej, a także dążenie do poprawy jakości kapitału ludzkiego i zwiększenia spójności społecznej poprzez podniesienie jakości usług świadczonych na rzecz osób bezrobotnych, tworzenie warunków sprzyjających podnoszeniu zdolności do zatrudnienia osób bezrobotnych oraz rozwoju przedsiębiorczości i samozatrudnienia.

## Tabele i wykresy

### 1. Liczba zarejestrowanych bezrobotnych wg. płci w miastach i gminach powiatu jaworskiego w latach 2011-2012

Gmina		Grudzień 2011r.	Bezrobotni w miesiącu grudniu 2012 roku.		
			Grudzień 2012 r.	Przyrost(+) Spadek (-)	Dynamika 31.12.2012 = 100%
m. Jawor	o	1628	1732	104	106,39
	k	869	872	3	100,35
m. Bolków	o	617	643	26	104,21
	k	284	273	-11	96,13
gm. Bolków(wieś)	o	712	749	37	105,20
	k	363	383	20	105,51
gm. Męcinka	o	351	401	50	114,25
	k	181	194	13	107,18
gm. Mściwojów	o	307	333	26	108,47
	k	164	168	4	102,44
gm. Paszowice	o	294	263	-31	89,46
	k	151	134	-17	88,74
gm. Wądroże W.	o	234	263	29	112,39
	k	128	126	-2	98,44
<b>Powiat razem:</b>	<b>o</b>	<b>4143</b>	<b>4384</b>	<b>241</b>	<b>105,82</b>
	<b>k</b>	<b>2140</b>	<b>2150</b>	<b>10</b>	<b>100,47</b>
<b>STOPA BEZROBOCIA</b>		<b>20,3%</b>	<b>23,4%</b>	<b>3,1%</b>	<b>115,3%</b>

Struktura udziału osób bezrobotnych ogółem wg miast i gmin w Powiecie Jaworskim na dzień 31.12.2012



## 2. Oferty pracy i skierowania do pracy z podziałem na gminy w latach 2011 - 2012

GMINA	Oferty Pracy		Skierowania do pracy	
	2011 r.	2012 r.	2011 r.	2012 r.
<b>m. Jawor</b>	530	520	1157	1128
- prace interwencyjne	27	34	30	55
- roboty publiczne	0	9	0	12
- praca stała	257	174	867	730
- inna praca	39	33	39	37
- staż	207	270	221	294
- przygotowanie zawodowe	0	0	0	0
<b>m. Bolków</b>	151	231	149	198
- prace interwencyjne	12	31	14	24
- roboty publiczne	0	10	0	7
- praca stała	28	30	45	62
- inna praca	14	47	13	18
- staż	97	113	77	87
- przygotowanie zawodowe	0	0	0	0
<b>gm. Bolków(wieś)</b>	45	18	104	145
- prace interwencyjne	1	0	4	8
- roboty publiczne	0	0	0	4
- praca stała	2	10	34	36
- inna praca	29	0	30	35
- staż	13	8	36	62
- przygotowanie zawodowe	0	0	0	0
<b>gm. Męcinka</b>	44	40	164	193
- prace interwencyjne	2	1	3	4
- roboty publiczne	0	0	0	0
- praca stała	10	6	102	88
- inna praca	22	22	28	44
- staż	10	11	31	57
- przygotowanie zawodowe	0	0	0	0
<b>gm. Mściwojów</b>	48	68	153	168
- prace interwencyjne	0	4	1	4
- roboty publiczne	0	12	0	15
- praca stała	30	17	115	92
- inna praca	0	0	0	0
- staż	18	35	37	57
- przygotowanie zawodowe	0	0	0	0
<b>gm. Paszowice</b>	46	99	113	138
- prace interwencyjne	2	14	7	5
- roboty publiczne	0	5	0	6
- praca stała	31	47	80	74
- inna praca	0	0	0	1
- staż	13	33	26	52
- przygotowanie zawodowe	0	0	0	0
<b>gm. Wądroże Wlk.</b>	27	31	101	126
- prace interwencyjne	1	1	1	3
- roboty publiczne	0	5	0	8
- praca stała	7	7	80	75
- inna praca	6	8	2	8
- staż	13	10	18	32
- przygotowanie zawodowe	0	0	0	0
<b>Spoza powiatu</b>	<b>205</b>	<b>294</b>		
- prace interwencyjne	0	0		
- roboty publiczne	0	0		
- praca stała	171	254		
- inna praca	0	0		
- staż	34	40		
- przygotowanie zawodowe	0	0		
<b>RAZEM</b>	<b>1096</b>	<b>1301</b>	<b>1941</b>	<b>2096</b>

### 3. Informacja z realizacji usług rynku pracy za 2012 r.

FORMA USŁUGI	PLAN ROCZNY	WYKONANIE W MIESIĄCU: Grudzień 2012	REALIZACJA ZA OKRES 12 MIESIĘCY	% UDZIAŁU W STOSUNKU DO PLANU
<b>POŚREDNICTWO PRACY</b>				
1. LICZBA KONTAKÓW Z PRACODAWCAMI	600	30	620	103,3
2. LICZBA POZYSKANYCH NOWYCH PRACODAWCÓW	50	0	55	110,0
3. LICZBA POZYSKANYCH MIEJSC PRACY	1100	12	1305	118,6
4. LICZBA OSÓB SKIEROWANYCH DO PRACY W WYNIKU POŚREDNICTWA	1800	61	2096	116,4
5. LICZBA OSÓB ZATRUDNIONYCH DO PRACY W WYNIKU POŚREDNICTWA	600	34	654	109
6. LICZBA ZORGANIZWANYCH GIEŁD PRACY	15	0	13	86,6
7. LICZBA OSÓB SKIEROWANYCH NA GIEŁDY PRACY	500	0	442	88,4
<b>PORADNICTWO I INFORMACJA ZAWODOWA</b>				
8. LICZBA OSÓB BEZROBOTNYCH OBJĘTYCH PORADNICTWEM ZAWODOWYM	x		1943	
9. LICZBA BEZROBOTNYCH OBJĘTYCH PORADĄ GRUPOWĄ, W TYM:	100	0	101	101
▪ LICZBA BEZROBOTNYCH NIEPEŁNOSPRAWNYCH	10	0	10	100
10. LICZBA BEZROBOTNYCH OBJĘTYCH PORADĄ INDYWIDUALNĄ, W TYM :	1300	60	1393	107,15
▪ LICZBA BEZROBOTNYCH NIEPEŁNOSPRAWNYCH	150	5	166	110,6
▪ LICZBA BEZROBOTNYCH DO 25 I 27 ROKU ŻYCIA	200	18	255	127,5
▪ LICZBA BEZROBOTNYCH PO 50 ROKU ŻYCIA	400	17	412	103
11. LICZBA AKTYWIZOWANYCH OSÓB DŁUGOTRWALE BEZROBOTNYCH	1000	41	1065	106,5
12. LICZBA OSÓB BEZROBOTNYCH ZATRUDNIONYCH W WYNIKU DZIAŁAŃ DORADCZYCH, W TYM:	200	5	214	107
▪ LICZBA BEZROBOTNYCH NIEPEŁNOSPRAWNYCH	X	0	11	x
▪ BEZROBOTNI DO 25 I 27 ROKU ŻYCIA	X	1	21	x
▪ LICZBA BEZROBOTNYCH PO 50 ROKU ŻYCIA	X	1	70	x
13. INFORMACJA ZAWODOWA INDYWIDUALNA DLA OSÓB ZAREJESTROWANYCH LUB NIEZAREJESTROWANYCH	120	10	171	142,5
14. INFORMACJA ZAWODOWA GRUPOWA DLA OSÓB BEZROBOTNYCH	200	52	278	139

#### 4. Informacja z realizacji programów na rzecz promocji zatrudnienia wg stanu na dzień 31.12.2012 r.

POWIATOWY URZĄD PRACY w JAWORZE															
Informacja z realizacji programów na rzecz promocji zatrudnienia w/g stanu na dzień 31. 12. 2012 r.															
Nr programu	Forma aktywizacji	Zaangażowane z okresu poprzedniego - 2011 r pozostałe do zapłaty w 2012 r.		Plan roczny (liczba osób w programach)	Realizacja (liczba miejsc pracy)	Realizacja (liczba skierow. i zatrudn. bezrob)	% udziału w stosunku do planu rocznego (6:4)	Limit roczny FP (w tys. zł)	Zaangażowane z umów zawartych w 2012 roku (w tys. zł.)	Środki FP zaangażowane ( w tys.zł ) /zaanga. 2011r + umowy z 2012r/	Środki FP wydane (w tys.zł)	% udziału środków FP w stosunku do limitu rocznego (10:8)	Środki FP wolne - do zagospodarowania (w tys.zł ) (8-10)	Zaangażowane na 2013 r	
		osoby	kwota (tys.zł)											osoby	kwota (tys.zł)
	1	2	3	4	5	6	7	8	9	10	11	12	13	14	15
1	Koszty szkoleń ogółem	2	1,2	85	83	85	100,00	94,5	90,5	91,7	91,7	1,61	2,8	4	7,4
	Stypendia za okres szkolenia	2	1,2	85	83	85	100,00	94,5	43,4	44,6	44,6	0,76	2,8	4	1,9
	Kwoty należne instytucjom szkoleniowym		0,0						47,1	47,1	0,80	5,5			
2	Koszty i stypendia - studia podyplom., licencje	15	13,0	34	19	34	100,00	50,9	37,9	50,9	50,9	0,87	0,0	12	17,1
3	Stypendium - kontynuacja nauki	7	38,1	23	16	23	100,00	80,5	42,4	80,5	80,5	1,37	0,0	14	105,5
4	Prace Społecznie Użyteczne	0	0,0	106	106	106	100,00	137,8	137,8	137,8	137,8	2,35	0,0	0	0,0
5	Koszty przejazdu zakwaterowania	35	7,0	223	188	223	100,00	41,2	34,2	41,2	41,2	0,70	0,0	36	5,2
6	Wyposażenie i doposażenie stanowisk pracy	1	13,0	44	43	44	100,00	607,0	594,0	607,0	607,0	10,36	0,0	0	0,0
7	Środki na podjęcie działalności gospodarczej	0	0,0	25	25	25	100,00	336,8	336,8 **	336,8	321,8	5,75	0,0	0	0,0
8	Prace interwencyjne	7	10,6	39	32	39	100,00	110,0	99,4	110,0	110,0	1,88	0,0	7	12,1

9	Stypendia za okres stażu	103	256,0	421	318	421	100,00	1 486,8	1 230,8	1 486,8	1 486,8	25,37	0,0	117	300,3
10	Opieka nad dzieckiem	1	0,2	10	9	10	100,00	4,3	4,1	4,3	4,3	0,07	0,0	0	0,0
11	Badania lekarskie *	0	0,0	444	444	444	100,00	17,4	17,4	17,4	17,4	0,30	0,0	0	0,0
12	Działania w ramach PO KL	0	0,0	172	172	172	100,00	1 597,7	1 597,5	1 597,5	1 597,5	27,26	0,2	0	0,0
13	usuwanie skutków klęsk żywiołowych	0	0,0	60	61	61	101,67	263,0	257,0	257,0	257,0	4,49	6,0	0	0,0
14	do 30 roku życia	0	0,0	70	75	75	107,14	392,8	389,8	389,8	389,8	6,70	3,0	0	0,0
15	powyżej 50 roku życia	0	0,0	40	41	41	102,50	124,2	121,2	121,2	121,2	2,12	3,0	0	0,0
16	w szczególnej sytuacji na rynku pracy	0	0,0	50	70	70	140,00	315,7	313,2	313,2	313,2	5,39	2,5	0	0,0
17	art. 49 (MP i SZ) III tura	0	0,0	20	20	20	100,00	200,0	199,4	199,4	199,4	3,41	0,6	0	0,0
<b>OGÓLEM :</b>		<b>171</b>	<b>339,1</b>	<b>1 422</b>	<b>1 278</b>	<b>1 449</b>	<b>101,90</b>	<b>5 860,6</b>	<b>5 503,4</b>	<b>5 842,5</b>	<b>5 827,5</b>	<b>100,00</b>	<b>18,1</b>	<b>190</b>	<b>447,6</b>

## 5. Europejski Fundusz Społeczny 2004 – 2012

Wniosek o dofinansowanie realizacji projektu	2004	2005	2006	2007	2008	2009	2010	2011	2012	Ogółem
<b>Działanie 1.2 „Start!”</b>										
- wydatki projektu ogółem	161.800,00	73.000,00	-	-	-	-	-	-	-	234.800,00
- kwota dofinansowania	161.800,00	73.000,00	-	-	-	-	-	-	-	234.800,00
- wkład własny	0,00	0,00	-	-	-	-	-	-	-	0,00
<b>Działanie 1.3 „Chwytaj szansę!”</b>										
- wydatki projektu ogółem	149.300,00	47.900,00	-	-	-	-	-	-	-	197.200,00
- kwota dofinansowania	149.300,00	47.900,00	-	-	-	-	-	-	-	197.200,00
- wkład własny	0,00	0,00	-	-	-	-	-	-	-	0,00
<b>Działanie 1.2 „Nie bądź biernym!”</b>										
- wydatki projektu ogółem	-	396.307,01	244.729,23	-	-	-	-	-	-	641.036,24
- kwota dofinansowania	-	287.600,00	177.600,00	-	-	-	-	-	-	465.200,00

- wkład własny	-	108.707,01	67.129,23	-	-	-	-	-	-	175.836,24
<b>Działanie 1.2 „Zainwestuj w swoją przyszłość!”</b>										
- wydatki projektu ogółem	-	146.071,00	57.318,80	-	-	-	-	-	-	203.389,80
- kwota dofinansowania	-	113.600,00	34.000,00	-	-	-	-	-	-	147.600,00
- wkład własny	-	32.471,00	23.318,80	-	-	-	-	-	-	55.789,80
<b>Działanie 1.3 „Daj szansę sobie!”</b>										
- wydatki projektu ogółem	-	754.601,55	260.044,50	-	-	-	-	-	-	1.014.646,05
- kwota dofinansowania	-	536.700,00	211.500,00	-	-	-	-	-	-	748.200,00
- wkład własny	-	217.901,55	48.544,50	-	-	-	-	-	-	266.446,05
<b>Działanie 1.2 „Lepiej spróbować - niż później żałować!”</b>										
- wydatki projektu ogółem	-	-	678.793,00	494.694,67	-	-	-	-	-	1.173.487,67
- kwota dofinansowania	-	-	492.600,00	359.000,00	-	-	-	-	-	851.600,00
- wkład własny	-	-	186.193,00	135.694,67	-	-	-	-	-	321.887,67
<b>Działanie 1.3 „Szansa na lepsze jutro!”</b>										
- wydatki projektu ogółem	-	-	636.832,10	955.926,23	-	-	-	-	-	1.592.758,33
- kwota dofinansowania	-	-	469.600,00	704.900,00	-	-	-	-	-	1.174.500,00
- wkład własny	-	-	167.232,10	251.026,23	-	-	-	-	-	418.258,33
<b>PO KL Działanie 6.1 Poddziałanie 6.1.3 „Tylko dla aktywnych”</b>										
- wydatki projektu ogółem	-	-	-	-	2 202 133,96	2 371 600,00	3 992 000,00	1 707 800,00	1 597 700,00	11 871 233,96
- kwota dofinansowania	-	-	-	-	1 871 000,00	2 371 600,00	3 969 000,00	1 707 800,00	1 597 700,00	11 517 100,00
- wkład własny	-	-	-	-	331 133,96	0,00	23 000,00	-	-	354 133,96
<b>Ogółem wszystkie projekty</b>										
- wydatki projektu ogółem	311.100,00	1.417.879,56	1.877.717,63	1.450.620,90	2 202 133,96	2 371 600,00	3 992 000,00	1 707 800,00	1 597 700,00	16 928 552,05
- kwota dofinansowania	311.100,00	1.058.800,00	1.385.300,00	1.063.900,00	1 871 000,00	2 371 600,00	3 969 000,00	1 707 800,00	1 597 700,00	15 336 200,00
- wkład własny	0,00	359.079,56	492.417,63	386.720,90	331 133,96	0,00	23 000,00	-	-	1 592 352,05



## 6. Wybrane zawody deficytowe w powiecie jaworskim 2012 r.

L.p.	Kod zawodu	Nazwa zawodu	Średnia miesięczna liczba ofert pracy zgłoszonych w 2012 roku	Średnia miesięczna liczba zarejestrowanych bezrobotnych w 2012 roku	Średnia miesięczna nadwyżka (deficyt) podaży siły roboczej w 2012 roku	Wskaźnik intensywności nadwyżki (deficytu) zawodów
1	"721290"	Pozostali spawacze i pokrewni	0,3333	0,4167	0,0833	0,8
2	"332101"	Agent ubezpieczeniowy	0,25	0,3333	0,0833	0,75
3	"325905"	Opiekunka dziecięca*	1,1667	1,6667	0,5	0,7
4	"514207"	Technik usług kosmetycznych*	0,1667	0,25	0,0833	0,6667
5	"911290"	Pozostałe pomoce i sprzętaczki biurowe, hotelowe i podobne	0,3333	0,5833	0,25	0,5714
6	"432103"	Magazynier	2	4	2	0,5
7	"228301"	Fizjoterapeuta	0,5	1	0,5	0,5
8	"524902"	Doradca klienta	0,25	0,5	0,25	0,5
9	"711101"	Konserwator budynków	0,1667	0,3333	0,1667	0,5
10	"711401"	Betoniarz	0,1667	0,3333	0,1667	0,5
11	"311104"	Technik geodeta*	0,0833	0,1667	0,0833	0,5
12	"333301"	Pośrednik pracy	0,0833	0,1667	0,0833	0,5
13	"413201"	Operator wprowadzania danych	0,0833	0,1667	0,0833	0,5
14	"531190"	Pozostali opiekunowie dziecięcy	0,0833	0,1667	0,0833	0,5
15	"722307"	Operator obrabiarek skrawających*	0,0833	0,1667	0,0833	0,5
16	"811105"	Operator koparko - ładowarki	0,0833	0,1667	0,0833	0,5
17	"811490"	Pozostali operatorzy maszyn i urządzeń do produkcji wyrobów cementowych, kamiennych i pokrewni	0,0833	0,1667	0,0833	0,5
18	"962105"	Goniec	0,0833	0,1667	0,0833	0,5
19	"513202"	Barman	0,4167	0,9167	0,5	0,4545
20	"941201"	Pomoc kuchenna	0,75	1,75	1	0,4286
21	"325907"	Terapeuta zajęciowy*	0,25	0,5833	0,3333	0,4286
22	"234201"	Nauczyciel przedszkola	0,4167	1	0,5833	0,4167
23	"722308"	Operator obrabiarek sterowanych numerycznie	0,4167	1	0,5833	0,4167
24	"751201"	Cukiernik*	2,0833	5,0833	3	0,4098

25	"331301"	Księgowy	0,25	0,75	0,5	0,3333
26	"214109"	Specjalista kontroli jakości	0,0833	0,25	0,1667	0,3333
27	"311502"	Kontroler jakości wyrobów mechanicznych	0,0833	0,25	0,1667	0,3333
28	"325402"	Technik masażysta*	0,0833	0,25	0,1667	0,3333
29	"741203"	Elektromechanik pojazdów samochodowych*	0,0833	0,25	0,1667	0,3333
30	"833101"	Kierowca autobusu	0,0833	0,25	0,1667	0,3333
31	"961102"	Ładowacz nieczystości stałych	0,0833	0,25	0,1667	0,3333
32	"712101"	Dekarz*	0,4167	1,4167	1	0,2941
33	"343204"	Plastyk*	0,1667	0,5833	0,4167	0,2857
34	"753303"	Szwaczka	1,5	5,3333	3,8333	0,2812
35	"431101"	Asystent do spraw księgowości	0,25	0,9167	0,6667	0,2727
36	"721290"	Pozostali spawacze i pokrewni	0,3333	0,4167	0,0833	0,8
37	"332101"	Agent ubezpieczeniowy	0,25	0,3333	0,0833	0,75
38	"325905"	Opiekunka dziecięca*	1,1667	1,6667	0,5	0,7
39	"514207"	Technik usług kosmetycznych*	0,1667	0,25	0,0833	0,6667
40	"911290"	Pozostałe pomoce i sprzętaczki biurowe, hotelowe i podobne	0,3333	0,5833	0,25	0,5714
41	"432103"	Magazynier	2	4	2	0,5
42	"228301"	Fizjoterapeuta	0,5	1	0,5	0,5
43	"524902"	Doradca klienta	0,25	0,5	0,25	0,5
44	"711101"	Konserwator budynków	0,1667	0,3333	0,1667	0,5

Zawód deficytowy to zawód, na który występuje na rynku pracy wyższe zapotrzebowanie niż liczba osób poszukujących pracy w tym zawodzie.

## 7. Wybrane zawody zrównoważone w powiecie jaworskim w 2012 r.

L.p.	Kod zawodu	Nazwa zawodu	Średnia miesięczna liczba ofert pracy zgłoszonych w 2012 roku	Średnia miesięczna liczba zarejestrowanych bezrobotnych w 2012 roku	Średnia miesięczna nadwyżka (deficyt) podaży siły roboczej w 2012 roku	Wskaźnik intensywności nadwyżki (deficytu) zawodów
1	"412001"	Sekretarka	0,8333	0,8333	0	1
2	"911206"	Salowa	0,6667	0,6667	0	1

3	"235914"	Wychowawca w placówkach oświatowych, wychowawczych i opiekuńczych	0,4167	0,4167	0	1
4	"332302"	Zaopatrzeniowiec	0,3333	0,3333	0	1
5	"522304"	Sprzedawca w branży spożywczej	0,25	0,25	0	1
6	"834401"	Kierowca operator wózków jezdniowych	0,25	0,25	0	1
7	"234113"	Nauczyciel nauczania początkowego	0,1667	0,1667	0	1
8	"262101"	Archiwista	0,1667	0,1667	0	1
9	"514202"	Kosmetyczka	0,1667	0,1667	0	1
10	"712203"	Parkieciarz	0,1667	0,1667	0	1
11	"741101"	Elektromonter instalacji elektrycznych	0,1667	0,1667	0	1
12	"814104"	Wulkanizator	0,1667	0,1667	0	1
13	"122101"	Kierownik działu marketingu	0,0833	0,0833	0	1
14	"132301"	Kierownik budowy	0,0833	0,0833	0	1
15	"215201"	Inżynier elektronik	0,0833	0,0833	0	1

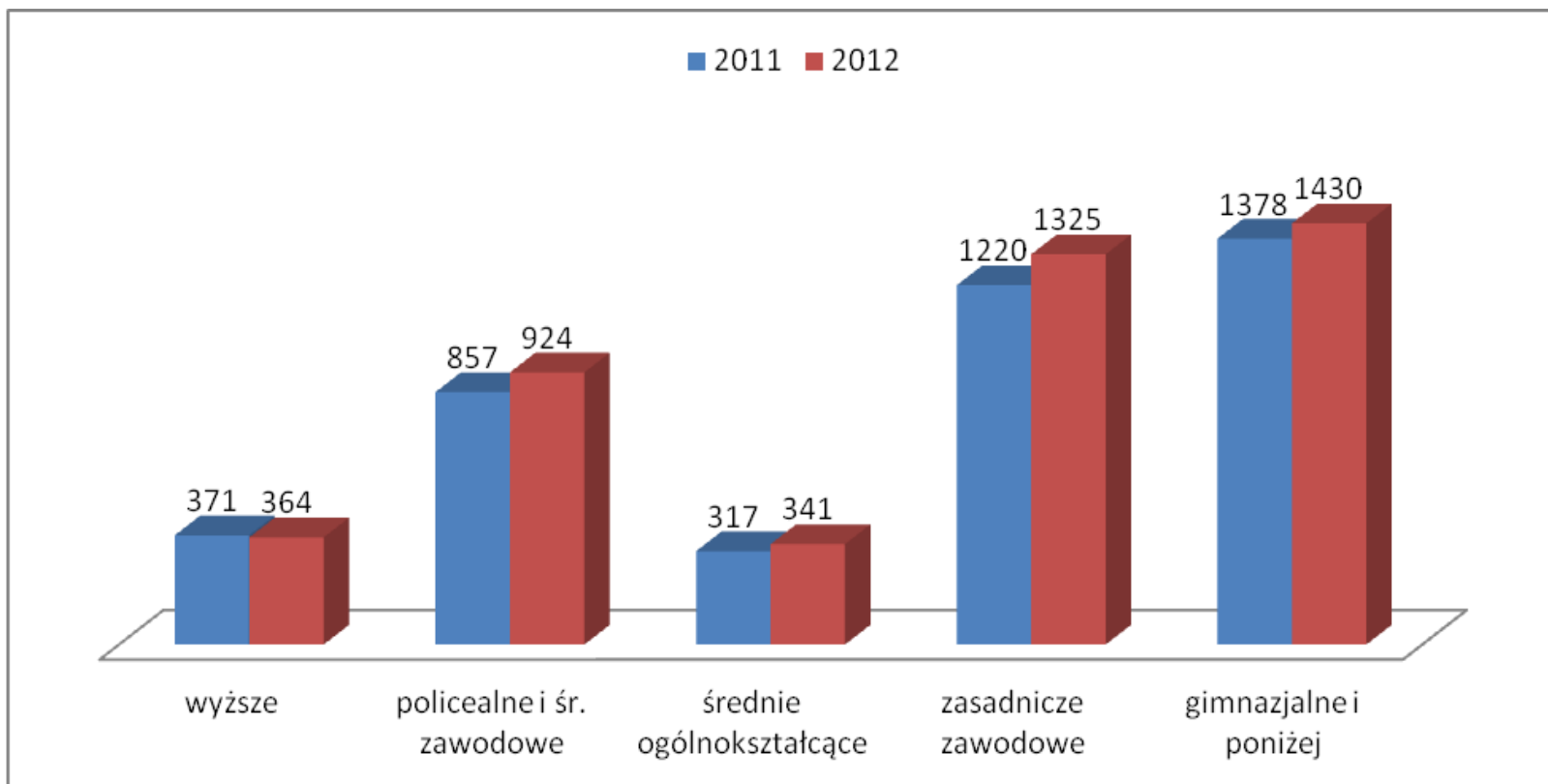
Zawody zrównoważone charakteryzują się równowagą pomiędzy podażą a popytem.

## 8. Wybrane zawody nadwyżkowe w powiecie jaworskim w 2012 roku.

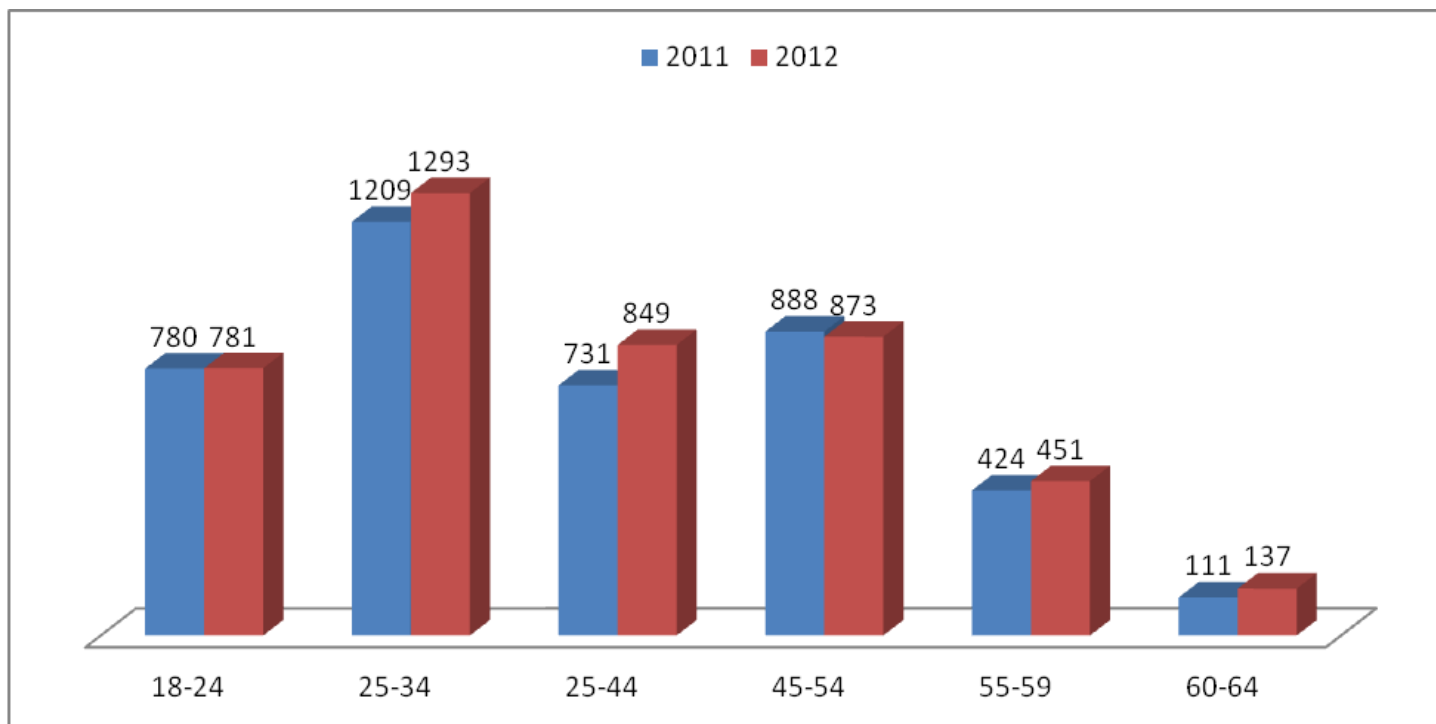
L.p.	Kod zawodu	Nazwa zawodu	Średnia miesięczna liczba ofert pracy zgłoszonych w 2012 roku	Średnia miesięczna liczba zarejestrowanych bezrobotnych w 2012 roku	Średnia miesięczna nadwyżka (deficyt) podaży siły roboczej w 2012 roku	Wskaźnik intensywności nadwyżki (deficytu) zawodów
1	"515303"	Robotnik gospodarczy	16,5	2,5833	-13,9167	6,3871
2	"741103"	Elektryk*	1,4167	0,25	-1,1667	5,6667
3	"931203"	Meliorant	1,3333	0,25	-1,0833	5,3333
4	"351302"	Operator sprzętu komputerowego	0,4167	0,0833	-0,3333	5
5	"832202"	Kierowca samochodu dostawczego	1,4167	0,3333	-1,0833	4,25
6	"962990"	Pozostali pracownicy przy pracach prostych gdzie indziej niesklasyfikowani	3,5	0,8333	-2,6667	4,2
7	"441990"	Pozostali pracownicy obsługi biura gdzie indziej niesklasyfikowani	0,3333	0,0833	-0,25	4
8	"712703"	Monter instalacji wentylacyjnych i	0,8333	0,25	-0,5833	3,3333

klimatyzacyjnych						
9	"263401"	Psycholog	0,25	0,0833	-0,1667	3
10	"712604"	Monter instalacji i urządzeń sanitarnych*	0,8333	0,3333	-0,5	2,5
11	"341203"	Opiekun w domu pomocy społecznej*	0,4167	0,1667	-0,25	2,5
12	"531202"	Asystent nauczyciela przedszkola	0,3333	0,1667	-0,1667	2
13	"712303"	Tynkarz	0,3333	0,1667	-0,1667	2
14	"343901"	Animator kultury*	0,1667	0,0833	-0,0833	2
15	"522303"	Sprzedawca w branży przemysłowej	0,1667	0,0833	-0,0833	2
16	"911102"	Sprzątaczką domowa	0,1667	0,0833	-0,0833	2
17	"911203"	Pokojowa	0,5833	0,3333	-0,25	1,75
18	"931205"	Robotnik drogowy	1,3333	0,8333	-0,5	1,6
19	"932990"	Pozostali robotnicy przy pracach prostych w przemyśle	0,6667	0,4167	-0,25	1,6
20	"343301"	Bibliotekarz*	0,25	0,1667	-0,0833	1,5
21	"723308"	Mechanik maszyn rolniczych	0,25	0,1667	-0,0833	1,5
22	"912202"	Operator myjni	0,25	0,1667	-0,0833	1,5
23	"532201"	Opiekunka domowa	0,4167	0,3333	-0,0833	1,25
24	"932901"	Konserwator części	0,5	0,4167	-0,0833	1,2
25	"515303"	Robotnik gospodarczy	16,5	2,5833	-13,9167	6,3871

## 9. Liczba zarejestrowanych bezrobotnych wg wykształcenia. Stan na koniec grudnia 2011 i 2012 roku (powiat jaworski)



## 10. Liczba zarejestrowanych bezrobotnych wg wieku. Stan na koniec grudnia 2011 i 2012 roku /powiat jaworski/



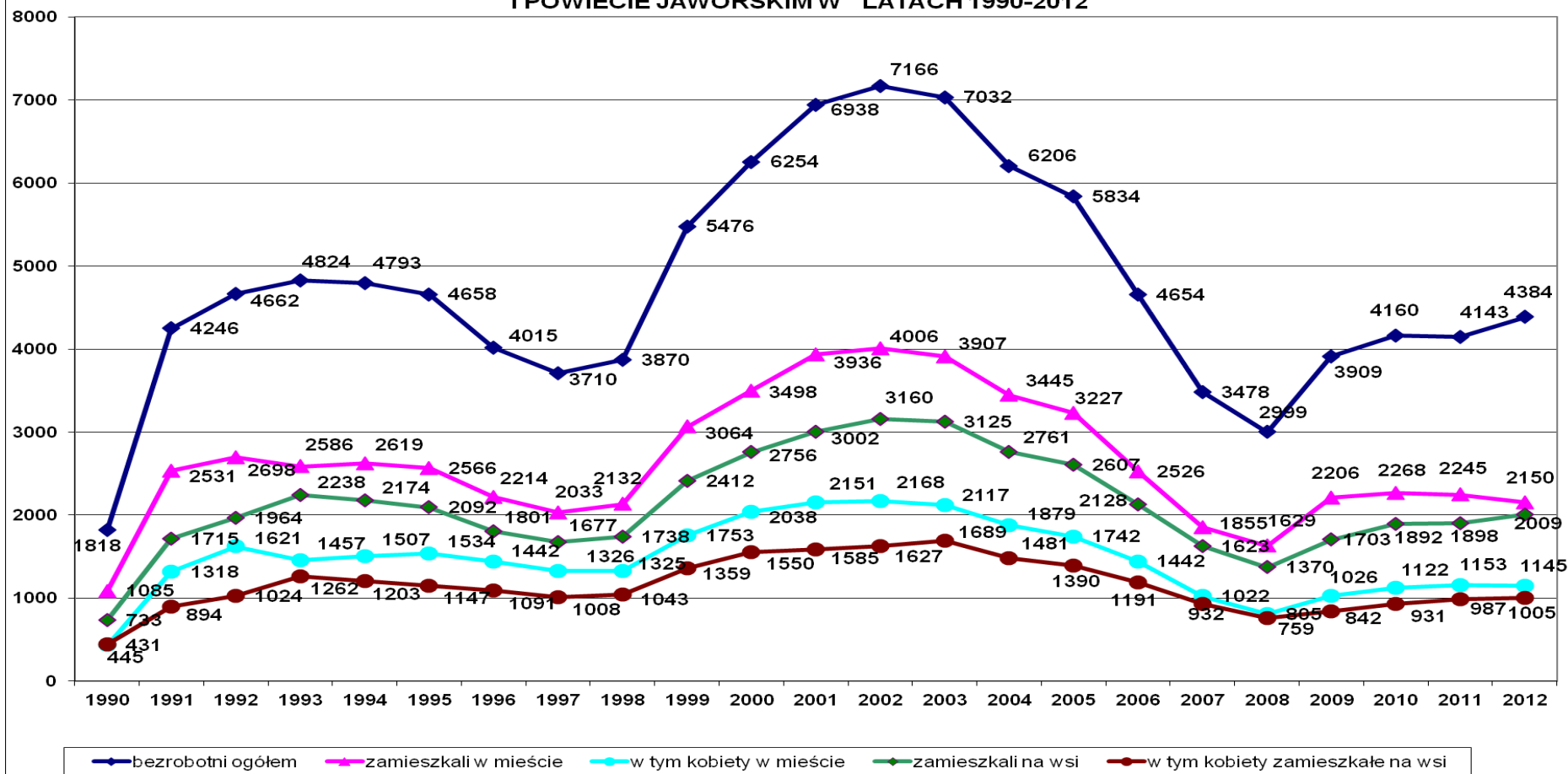
## 11. Liczba zarejestrowanych bezrobotnych w rejonie i powiecie jaworskim w latach 1990 – 2012

Lata	bezrobotni ogółem	zamieszkali w mieście	w tym kobiety w mieście	zamieszkali na wsi	w tym kobiety zamieszkałe na wsi
1990	1818	1085	431	733	445
1991	4246	2531	1318	1715	894
1992	4662	2698	1621	1964	1024
1993	4824	2586	1457	2238	1262
1994	4793	2619	1507	2174	1203
1995	4658	2566	1534	2092	1147
1996	4015	2214	1442	1801	1091
1997	3710	2033	1326	1677	1008
1998	3870	2132	1325	1738	1043
1999	5476	3064	1753	2412	1359
2000	6254	3498	2038	2756	1550
2001	6938	3936	2151	3002	1585
2002	7166	4006	2168	3160	1627
2003	7032	3907	2117	3125	1689
2004	6206	3445	1879	2761	1481
2005	5834	3227	1742	2607	1390

2006	<b>4654</b>	<b>2526</b>	<b>1442</b>	<b>2128</b>	<b>1191</b>
2007	<b>3478</b>	<b>1855</b>	<b>1022</b>	<b>1623</b>	<b>932</b>
2008	<b>2999</b>	<b>1629</b>	<b>805</b>	<b>1370</b>	<b>759</b>
2009	<b>3909</b>	<b>2206</b>	<b>1026</b>	<b>1703</b>	<b>842</b>
2010	<b>4160</b>	<b>2268</b>	<b>1122</b>	<b>1892</b>	<b>931</b>
2011	<b>4143</b>	<b>2245</b>	<b>1153</b>	<b>1898</b>	<b>987</b>
2012	<b>4384</b>	<b>2150</b>	<b>1145</b>	<b>2009</b>	<b>1005</b>



LICZBA ZAREJESTROWANYCH BEZROBOTNYCH W REJONIE  
I POWIECIE JAWORSKIM W LATACH 1990-2012



## 12. Stopa bezrobocia w woj. dolnośląskim według podregionów i powiatów w 2012 roku

WOJEWÓDZTWO, PODREGIONY I POWIATY	I	II	III	IV	V	VI	VII	VIII	IX	X	XI	XII
	2012	2012	2012	2012	2012	2012	2012	2012	2012	2012	2012	2012
<b>POLSKA</b>	<b>13,2</b>	<b>13,4</b>	<b>13,3</b>	<b>12,9</b>	<b>12,6</b>	<b>12,3</b>	<b>12,3</b>	<b>12,4</b>	<b>12,4</b>	<b>12,5</b>	<b>12,9</b>	<b>13,4</b>
<b>DOLNOŚLĄSKIE</b>	<b>13,2</b>	<b>13,5</b>	<b>13,4</b>	<b>13,0</b>	<b>12,7</b>	<b>12,4</b>	<b>12,3</b>	<b>12,4</b>	<b>12,5</b>	<b>12,6</b>	<b>13,0</b>	<b>13,5</b>
<b>podregion jeleniogórski</b>	18,3	18,7	18,5	17,9	17,5	17,1	16,8	16,8	16,9	17,1	17,6	18,3
Bolesławiecki	13,2	13,7	13,2	12,8	12,6	12,1	11,7	11,9	12,2	12,5	13,4	13,9
<b>Jaworski</b>	<b>24,8</b>	<b>25,3</b>	<b>24,4</b>	<b>23,6</b>	<b>23,1</b>	<b>22,4</b>	<b>22,6</b>	<b>22,4</b>	<b>22,1</b>	<b>22,3</b>	<b>23,3</b>	<b>24,8</b>
Jeleniogórski	21,6	21,6	21,8	21,2	21,1	20,6	20,5	20,2	20,2	20,3	20,8	21,1
Kamiennogórski	22,6	23,6	23,7	22,9	21,8	21,2	20,5	20,3	20,0	20,3	21,1	22,0
Lubański	23,7	24,2	24,0	23,0	22,4	22,0	22,1	22,3	22,3	22,4	22,6	22,9
Lwówecki	25,3	25,5	25,1	24,6	24,3	24,0	23,7	23,4	23,8	24,2	24,9	25,6
Zgorzelecki	13,4	13,9	13,9	13,8	13,5	13,2	12,6	12,9	12,9	13,2	13,4	13,9
Złotoryjski	27,5	27,7	27,2	26,0	25,4	25,0	24,8	25,1	25,2	25,2	25,7	27,1
m. Jelenia Góra	10,1	10,4	10,4	10,5	10,3	10,0	9,7	9,6	9,5	9,6	9,9	10,3
<b>Podregion legnicko-głogowski</b>	13,4	13,7	13,5	13,2	12,9	12,6	12,4	12,6	12,8	12,7	12,9	13,2
Głogowski	15,1	15,6	15,5	15,0	14,7	14,2	13,9	14,2	15,3	15,3	15,5	15,5
Górowski	27,6	28,1	27,7	26,7	25,9	25,3	25,1	25,2	25,7	25,8	26,5	27,5
Legnicki	22,4	22,8	22,6	22,1	21,5	21,1	20,9	21,1	20,9	21,1	21,2	22,0
Lubiński	10,4	10,6	10,5	10,3	10,3	10,3	10,2	10,4	10,4	10,2	10,3	10,6
Polkowicki	9,5	9,6	9,2	9,1	8,8	8,6	8,4	8,5	8,6	8,5	8,7	9,1
m. Legnica	10,9	11,3	11,4	11,2	10,7	10,5	10,3	10,4	10,2	9,9	10,1	10,4
<b>Podregion wałbrzyski</b>	20,4	20,9	20,8	20,1	19,5	19,1	19,0	19,1	19,3	19,5	20,2	20,8
Dzierżoniowski	20,5	20,7	20,8	20,4	19,5	18,7	18,5	18,6	18,8	19,0	19,6	20,2
Kłodzki	25,8	26,4	26,0	25,5	24,9	24,5	24,5	24,6	24,7	25,1	26,0	26,7
Świdnicki	14,1	14,6	14,5	13,7	13,3	13,1	13,1	13,1	13,3	13,5	14,2	15,1
Wałbrzyski	20,1	20,6	20,7	20,0	19,5	19,1	18,9	18,9	19,3	19,7	20,1	20,6
Ząbkowicki	24,0	24,7	24,4	23,7	22,4	21,9	22,0	22,2	22,7	21,9	22,5	22,8
<b>Podregion wrocławski</b>	12,5	12,7	12,5	12,3	12,0	11,7	11,7	11,8	11,9	12,0	12,5	13,1
Milicki	18,1	18,3	18,3	17,5	16,9	16,3	16,4	16,3	16,6	16,8	17,3	18,1
Oleśnicki	16,2	16,4	16,1	15,4	15,0	14,6	14,6	14,7	14,8	15,1	15,6	16,0
Oławski	11,1	11,3	10,9	10,6	10,3	10,0	10,3	10,6	10,5	10,6	11,1	11,8
Strzelicki	17,1	17,4	17,6	17,7	17,7	17,5	17,4	17,4	16,9	16,9	17,5	18,2
Średzki	14,0	14,6	14,4	14,2	13,8	13,4	13,2	13,2	13,1	13,4	13,7	14,6
Trzebnicki	13,7	14,0	13,6	13,4	13,0	12,4	12,2	12,5	13,0	13,1	13,6	14,3
Wołowski	21,1	21,2	20,9	20,7	20,3	19,9	20,1	20,4	20,5	20,8	21,4	22,3
Wrocławski	4,8	5,0	5,0	5,0	5,0	4,9	4,9	4,9	5,0	5,0	5,3	5,6
<b>Podregion m. Wrocław</b>	5,2	5,4	5,4	5,3	5,3	5,2	5,2	5,2	5,2	5,3	5,6	5,8
m. Wrocław	5,2	5,4	5,4	5,3	5,3	5,2	5,2	5,2	5,2	5,3	5,6	5,8

### 13. Tabela porównawcza - realizacja zadań w ramach Programu – lata 2011-2012

Nr działania	Rodzaj działania	Ilość osób objętych działaniem	
		W 2011 roku	W 2012 roku
<b>1.</b>	<b>Promocja usług bezpłatnego pośrednictwa pracy – krajowego i międzynarodowego</b>		
	Liczba kontaktów z pracodawcami z terenu obszaru działania PUP	675	620
	Liczba nowych pracodawców, z którymi PUP nawiązał współpracę	48	55
	Liczba pozyskanych miejsc pracy stałej	434	545
	Liczba pozyskanych miejsc w ramach prac interwencyjnych	34	85
	Liczba miejsc pracy w ramach prac społecznie użytecznych	104	106
	Liczba osób bezrobotnych i poszukujących pracy skierowanych na oferty pracy, stażu, prac interwencyjnych, prac społecznie użytecznych, refundowanych miejsc pracy	1941	2096
	Liczba osób, którym udzielono informacji na temat zagranicznych ofert pracy w ramach sieci EURES	207	379
	Liczba osób, które podjęły zatrudnienie w wyniku pośrednictwa pracy	351	396
<b>2.</b>	<b>Organizacja giełd pracy i targów pracy</b>		
	Liczba zorganizowanych giełd pracy z pracodawcami	20	13
	Liczba osób zatrudnionych w wyniku udziału w giełdzie pracy	108	73
	Ilość zorganizowanych przez PUP targów pracy	0	1
<b>3.</b>	<b>Zastosowanie usługi poradnictwa zawodowego</b>		
	Liczba osób objętych poradnictwem zawodowym	1505	1943
	Ilość osób objętych narzędziem określającym predyspozycje zawodowe i zainteresowania zawodowe	105	148
	Liczba osób objętych poradnictwem indywidualnym	129	278
	Liczba osób objętych poradnictwem grupowym	142	101
<b>4.</b>	<b>Organizacja zajęć w ramach Klubu Pracy</b>		
	Liczba osób objętych usługą pomoc w aktywnym poszukiwaniu pracy	627	630
	Ilość udzielonych porad indywidualnych w ramach Klubu Pracy	453	466
<b>5.</b>	<b>Podnoszenie potencjału zawodowego</b>		
	Ilość osób skierowanych na szkolenia indywidualne i grupowe	153	85
	Ilość osób korzystających z finansowania kosztów studiów podyplomowych, egzaminów, licencji, nauki w szkole ponadgimnazjalnej	43	57
<b>6.</b>	<b>Wspieranie rozwoju przedsiębiorczości w powiecie</b>		

	Ilość nowych miejsc pracy utworzonych w ramach refundacji wyposażenia/doposażenia miejsca pracy	30	65
	Ilość udzielonych dotacji na rozpoczęcie działalności gospodarczej	103	104
<b>7.</b>	<b>Zwrot kosztów przejazdu osobom bezrobotnym do miejsca pracy, stażu, szkolenia</b>	<b>342</b>	<b>329</b>
<b>8.</b>	<b>Wsparcie zawodowe bezrobotnych kobiet z powiatu jaworskiego</b>		
	Kobiety, którym przyznano jednorazowe środki na rozpoczęcie działalności gospodarczej	40	48
	Kobiety, które skorzystały ze szkoleń grupowych i indywidualnych mających na celu dostosowanie kwalifikacji i umiejętności zawodowych do potrzeb rynku pracy,	13	90
	Kobiety, które otrzymały dofinansowanie do kosztów studiów podyplomowych	11	10
	Ilość miejsc pracy w ramach doposażenia miejsca pracy, na których zatrudniono kobiety	11	28
	Kobiety zatrudnione w ramach prac interwencyjnych	16	39
	Kobiety zatrudnione w ramach robót publicznych	0	16
	Kobiety skierowane do odbycia stażu	276	351
	Kobiety, które otrzymały wsparcie w ramach projektu systemowego POKL, Priorytet VI Rynek pracy otwarty dla wszystkich, Działanie 6.1, Poddziałanie 6.1.3 Poprawa zdolności do zatrudnienia oraz podnoszenie poziomu aktywności zawodowej osób bezrobotnych „Tylko dla aktywnych”.	84	91
	Kobiety zatrudnione w wyniku udziału w projekcie	49	72
<b>9.</b>	<b>Przeciwdziałanie i zwalczanie długotrwałego bezrobocia</b>		
	Długotrwale bezrobotni objęci indywidualnym poradnictwem zawodowym	677	1065
	Długotrwale bezrobotni objęci grupowym poradnictwem zawodowym	125	90
	Długotrwale bezrobotni objęci usługą organizacja szkoleń	11	55
	Ilość miejsc pracy w ramach doposażenia miejsca pracy, na których zatrudniono osoby długotrwale bezrobotne	8	18
	Długotrwale bezrobotni, którym przyznano jednorazowe środki na rozpoczęcie działalności gospodarczej	32	31
<b>10.</b>	<b>Integracja zawodowa i społeczna osób niepełnosprawnych</b>		
	Ilość osób niepełnosprawnych skierowanych na oferty pracy	57	43
	Ilość osób niepełnosprawnych zatrudnionych w wyniku pośrednictwa pracy	15	17
	Osoby niepełnosprawne objęte usługą organizacja szkoleń	4	12
	Osoby niepełnosprawne skierowane do odbycia stażu	16	16
	Osoby niepełnosprawne zatrudnione w ramach prac interwencyjnych	4	8
	Osoby niepełnosprawne wykonujące prace społecznie użyteczne	11	10
	Osoby niepełnosprawne objęte poradnictwem zawodowym	111	176
	Osoby niepełnosprawne korzystające z usług Lidera Klubu Pracy	73	101
	Ogólna liczba osób niepełnosprawnych objętych wsparciem PUP	297	383

<b>11.</b>	<b>Pozyskiwanie środków z Europejskiego Funduszu Społecznego</b>		
	Środki pozyskane z Europejskiego Funduszu Społecznego	1 707 488,94 zł.	1 597 490,25 zł.
	Ilość osób biorących udział w projekcie	191	172
	Ilość osób zatrudnionych w wyniku udziału w projekcie	127	127
<b>12.</b>	<b>Bieżąca obsługa osób bezrobotnych, poszukujących pracy i niezarejestrowanych w PUP</b>		
	Obsługa w ramach usługi pośrednictwa pracy	18 098	26 311
	Obsługa w Klubie Pracy	650	682
	Obsługa w ramach usługi poradnictwa zawodowego	2 229	21 02
	Obsługa w ramach usługi organizacja szkoleń	131	183
	Obsługa osób w ramach wniosków o sfinansowanie kosztów studiów podyplomowych	22	20
	Obsługa osób w ramach wniosków o sfinansowanie kosztów egzaminów, licencji	2	6
	Obsługa osób w ramach wniosków o zorganizowanie stażu	623	525
	Obsługa w ramach kierowania na prace interwencyjne	31	95
	Obsługa w ramach kierowania na roboty publiczne	0	41
	Obsługa w ramach kierowania na prace społecznie użyteczne	108	106
	Obsługa osób w ramach wniosków o jednorazowe środki na rozpoczęcie działalności gospodarczej	147	144
	Obsługa osób w ramach doposażenia miejsca pracy	30	46
	Obsługa osób w ramach zwrotu kosztów przejazdu do miejsca pracy, szkolenia, stażu	342	329
	Obsługa osób w ramach finansowania kosztów opieki nad dzieckiem, dziećmi do lat 7, osobą zależną	7	10
	Ilość rejestracji	5 210	5 267
	Ilość odwołań od decyzji	26	32
	Obsługa wniosków o przyznanie stypendium z tytułu kontynuowania nauki	11	18
	Ilość przyznanych dodatków aktywizacyjnych	331	258
	Ilość wydanych zaświadczeń dla ZUS w celu ustalenia prawa do renty i kapitału początkowego	430	400
	Ilość wydanych rocznych zestawień składek społecznych i zdrowotnych	-----	7 400
	Ilość wydanych zaświadczeń osobom bezrobotnym i poszukującym pracy	18 000	22 300
	Ilość wydanych informacji o uzyskanych dochodach i pobranych zaliczkach na podatek dochodowy /PIT-11/	2 425	2 700
	<b>Łączna obsługa klientów PUP w działach Ewidencji i świadczeń oraz Centrum Aktywizacji Zawodowej w roku</b>	<b>49 528</b>	<b>69 595</b>
	<b>Liczba klientów przypadająca średnio na 1 zatrudnionego pracownika w dziale RE i CAZ w roku</b>	<b>1 340</b>	<b>3 025</b>

**Powiatowy Urząd Pracy W Jaworze**  
**ul. Strzegomska 7**

**[www.pup-jawor.pl](http://www.pup-jawor.pl)**

