



**POWIATOWY URZĄD PRACY
W JAWORZE**

INFORMACJA

Z REALIZACJI

**POWIATOWEGO PROGRAMU
PRZECIWDZIAŁANIA
BEZROBOCIU
ORAZ AKTYWIZACJI
LOKALNEGO
RYNKU PRACY
za 2013 rok**

Lipiec 2014





SPIS TREŚCI

Wstęp	4
1. Działania w ramach Programu realizowane w 2013 roku przez Powiatowy Urząd Pracy w Jaworze	5
1.1. Promocja usług bezpłatnego pośrednictwa pracy – krajowego oraz międzynarodowego w ramach pośrednictwa EURES	5
1.2. Organizacja giełd pracy i targów pracy w zależności od potrzeb pracodawców jako element promocji przedsiębiorczości	6
1.3. Objęcie poradnictwem zawodowym (indywidualnym i grupowym) osób bezrobotnych, poszukujących pracy i pracodawców	7
1.4. Organizacja zajęć w ramach Klubów Pracy dla osób bezrobotnych i poszukujących pracy (szkolenia z pomocy w aktywnym poszukiwaniu pracy, zajęcia aktywizacyjne)	8
1.5. Podnoszenie potencjału zawodowego	9
1.6. Wspieranie rozwoju przedsiębiorczości w powiecie	10
1.7. Zwrot kosztów przejazdu lub zakwaterowania dla osób bezrobotnych, które podejmują prace, odbywają szkolenie, staż poza miejscem zamieszkania	11
1.8. Wsparcie zawodowe bezrobotnych kobiet z powiatu jaworskiego	12
1.9. Przeciwdziałanie i zwalczanie długotrwałego bezrobocia	14
1.10. Integracja zawodowa i społeczna osób niepełnosprawnych	16
1.11. Promocja partnerstwa lokalnego	19
1.12. Promocja spółdzielni socjalnych	20
1.13. Pozyskiwanie środków z Europejskiego Funduszu Społecznego	20
1.14. Współpraca z Powiatową Radą Zatrudnienia	20
2. Ranking zawodów deficytowych i nadwyżkowych	21
3. Źródła finansowania działań ujętych w Powiatowym Programie Przeciwdziałania Bezrobociu oraz Aktywizacji Lokalnego Rynku Pracy	22
Zakończenie	22

Tabele i wykresy	24
1. Liczba zarejestrowanych bezrobotnych wg. płci w miastach i gminach powiatu jaworskiego w latach 2012-2013	24
2. Oferty pracy i skierowania do pracy z podziałem na gminy w latach 2012 - 2013	25
3. Informacja z realizacji usług rynku pracy na 2013 r.	26
4. Informacja z realizacji programów na rzecz promocji zatrudnienia wg stanu na dzień 31.12.2013 r.	28
5. Europejski Fundusz Społeczny 2004 – 2013	29
6. Wybrane zawody deficytowe w powiecie jaworskim w 2013 r.	31
7. Wybrane zawody zrównoważone w powiecie jaworskim w 2013 r.	32
8. Wybrane zawody nadwyżkowe w powiecie jaworskim w 2013 roku	32
9. Liczba zarejestrowanych bezrobotnych wg wykształcenia. Stan na koniec grudnia 2012 i 2013 roku (powiat jaworski)	34
10. Liczba zarejestrowanych bezrobotnych wg wieku. Stan na koniec grudnia 2012 i 2013 roku /powiat jaworski/	35
11. Liczba zarejestrowanych bezrobotnych w rejonie i powiecie jaworskim w latach 1990 – 2013	36
12. Stopa bezrobocia w woj. dolnośląskim według podregionów i powiatów w 2013 roku	38
13. Tabela porównawcza - realizacja zadań w ramach Programu – lata 2011-2013	39

Wstęp

Powiatowy Program Przeciwdziałania Bezrobociu oraz Aktywizacji Lokalnego Rynku Pracy na lata 2011 – 2020 przyjęty został uchwałą Rady Powiatu Jaworskiego w maju 2011 roku. Stanowi on jeden z elementów Strategii Rozwoju Powiatu.

Głównym celem programu jest promocja zatrudnienia i aktywizacja lokalnego rynku pracy w powiecie jaworskim oraz stworzenie podstaw do efektywnej polityki społeczno-gospodarczej, a także dążenie do poprawy jakości kapitału ludzkiego i zwiększenia spójności społecznej poprzez podniesienie jakości usług świadczonych na rzecz osób bezrobotnych, tworzenie warunków sprzyjających podnoszeniu zdolności do zatrudnienia osób bezrobotnych oraz rozwoju przedsiębiorczości i samozatrudnienia. W celu realizacji celu głównego programu niezbędnym jest realizacja celów szczegółowych, do których zalicza się między innymi: zwiększenie aktywności zawodowej osób bezrobotnych, ograniczenie bezrobocia osób będących w szczególnej sytuacji na rynku pracy, wspieranie przedsiębiorczości i tworzenie nowych miejsc pracy w powiecie, kształtowanie postaw przedsiębiorczych, opracowanie i wdrażanie programów wsparcia w zakresie wyrównywania szans na rynku pracy, wspieranie mobilności na krajowym i europejskim rynku pracy, tworzenie odpowiednich warunków dla rozwoju zasobów ludzkich w zgodzie z potrzebami rynku pracy, współdziałanie z partnerami rynku pracy w zakresie łagodzenia skutków bezrobocia, upowszechniania informacji o usługach i instrumentach rynku pracy, oraz realizowanie projektów w zakresie promocji zatrudnienia, w tym przeciwdziałania bezrobociu, łagodzenia skutków bezrobocia i aktywizacji zawodowej bezrobotnych wynikających z programów operacyjnych współfinansowanych ze środków Europejskiego Funduszu Społecznego i Funduszu Pracy.

Cele nakreślone w programie zgodne są z Krajową Strategią Zatrudnienia, Programem Operacyjnym Kapitał Ludzki. Ponadto cele te odpowiadają dokumentom strategicznym województwa dolnośląskiego, tj. Dolnośląski Regionalny Plan Działań na Rzecz Zatrudnienia, Strategii Rozwoju Województwa Dolnośląskiego do roku 2020. W/w cele są spójne z założeniami wynikającymi ze Strategii Powiatu Jaworskiego jak i Strategii Integracji i Rozwiązywania Problemów Społecznych Powiatu Jaworskiego na lata 2011 – 2020.

Ponadto Program zgodny jest również z kierunkami działań wynikającymi z Europejskiej Strategii Zatrudnienia, która wyznacza trzy cele Unii Europejskiej w zakresie rozwoju rynku pracy i wzrostu zatrudnienia:

- osiągnięcie pełnego zatrudnienia,
- poprawa jakości i produktywności pracy,
- wzmocnienia spójności społecznej i integracji.

Zgodnie z ustawą o promocji zatrudnienia i instytucjach rynku pracy zadania zawarte w programie realizuje Powiatowy Urząd Pracy przy pomocy usług i instrumentów w niej zawartych.

Niniejsze opracowanie przedstawia działania podejmowane przez Powiatowy Urząd Pracy w Jaworze w zakresie realizacji celu głównego jak i celów szczegółowych zawartych w Powiatowym Programie Przeciwdziałania Bezrobociu oraz Aktywizacji Lokalnego Rynku Pracy.

1. Działania w ramach Programu realizowane w 2013 roku przez Powiatowy Urząd Pracy w Jaworze

1.1. Promocja usług bezpłatnego pośrednictwa pracy – krajowego oraz międzynarodowego w ramach pośrednictwa EURES

Promocja usług Krajowego Pośrednictwa Pracy

W ramach krajowego pośrednictwa pracy działania jakie podjął PUP w Jaworze w sprawie promocji usług bezpłatnego pośrednictwa pracy skupiały się na:

- utworzeniu nowej, czytelniejszej strony internetowej urzędu – www.pup-jawor.pl,
- bezpłatnym promowaniu pozyskanych ofert pracy na terenie urzędu i LPiK w Bolkowie oraz na stronie internetowej,
- kontaktowaniu się z pracodawcami z terenu obszaru działania PUP (**720 kontaktów**),
- nawiązywaniu współpracy z nowymi pracodawcami – **70 pozyskanych nowych pracodawców**,
- pozyskaniu **709 miejsc** pracy stałej, **64 miejsc** w ramach prac interwencyjnych, **209 miejsc** w ramach prac społecznie użytecznych,
- skierowaniu na pozyskane oferty pracy, stażu, prac interwencyjnych, prac społecznie użytecznych, refundowanych miejsc pracy w sumie **2 362 osób**,
- przyznaniu pracodawcom **653 staży**, w ramach których osoby bezrobotne mogły przyswoić wiedzę z zakresu praktycznej nauki zawodu,
- informowaniu bezrobotnych o przysługujących im prawach i obowiązkach w związku ze skierowaniem do pracy;
- informowaniu bezrobotnych i poszukujących pracy oraz pracodawców o aktualnej sytuacji i przewidywanych zmianach na lokalnym rynku pracy;
- przechowywaniu i aktualizowaniu informacji o lokalnym rynku pracy i podmiotach zatrudniających.

Na 709 miejsc pracy stałej 472 klientów PUP (67%) podjęło zatrudnienie.

Międzynarodowe Pośrednictwo Pracy w ramach sieci EURES

Do działań jakie w 2013 roku podejmowali pracownicy Powiatowego Urzędu Pracy w Jaworze na rzecz promowania Międzynarodowego Pośrednictwa Pracy w ramach sieci EURES należały:

1. informowanie o możliwościach zatrudnienia oraz warunkach życia i pracy w kraju i zagranicą w państwach UE/EOG,
2. informowanie pracodawców z kraju o możliwościach zatrudniania cudzoziemców z państw UE/EOG,
3. prowadzenie międzynarodowego pośrednictwa pracy dla zagranicznego pracodawcy z UE/EOG, zainteresowanego rekrutacją polskich bezrobotnych i poszukujących pracy,
4. rozpowszechnianie materiałów informacyjnych i promocyjnych EURES dostarczanych przez Ministerstwo oraz Dolnośląski Wojewódzki Urząd Pracy,
5. upowszechnianie i realizowanie zagranicznych ofert pracy pracodawców z państw UE/EOG zainteresowanych rekrutacją polskich obywateli.

Zgodnie z powyższym do Powiatowego Urzędu Pracy w Jaworze wpłynęło **489 zagranicznych oferty pracy** z państw Unii Europejskiej i EOG, zawierające łącznie **3 931 wolnych wakatów**. W 2013 roku do pośrednika pracy realizującego zadania EURES zgłosiło się **199 osób** zainteresowanych usługami sieci EURES, w tym 26 nie posiadających statusu osoby bezrobotnej. O ogólne informacje na temat usług europejskiego pośrednictwa pracy pytało 119 osób, natomiast **80 osób** wyraziło zainteresowanie ofertami pracy w ramach sieci EURES.

W II i IV kwartale 2013 roku w siedzibie tut. urzędu odbyły się dwukrotnie spotkania informacyjne poprowadzone przez przedstawiciela kadry EURES. Tematyką spotkań były „Bezpieczne wyjazdy za granicę”. O powyższym przedsięwzięciu poinformowano **39 osób**, z kolei **28 osób** uczestniczyło w spotkaniu.

Ponadto odbyło się **25 spotkań grupowych z doradcą zawodowym**, podczas których **231 osobom** udzielono informacji na temat usług sieci EURES. Największym zainteresowaniem cieszyły się oferty pracy sezonowej w rolnictwie przy zbiorze i pakowaniu owoców, prace przy sadzonkach oraz w zawodzie operator wózka widłowego, opiekun osób starszych, kierowca samochodu ciężarowego lub jako personel sprząający. Pośrednik Pracy zajmujący się zadaniami EURES w ramach powyższych działań ujętych w Programie przekazał **40 pracodawcom** z terenu powiatu jaworskiego informacje o możliwości zatrudnienia cudzoziemców z państw Unii Europejskiej oraz Europejskiego Obszaru Gospodarczego. Rozpowszechniano informacje o usługach sieci EURES na terenie PUP oraz LPiK w Bolkowie poprzez zamieszczanie plakatów informacyjnych, udostępnienie ulotek przesłanych przez DWUP z Wałbrzycha promujących zatrudnienie za granicą poprzez sieć EURES oraz broszur i książeczek informujących o możliwościach bezpiecznego poszukiwania pracy.

1.2. Organizacja giełd pracy i targów pracy w zależności od potrzeb pracodawców jako element promocji przedsiębiorczości

W 2013 r. Powiatowy Urząd Pracy w Jaworze zorganizował **28 giełd pracy** z czego 8 dotyczyło spotkań z pracodawcami z lokalnego rynku pracy, natomiast 20 spotkań z pracodawcami spoza powiatu. W wyniku bezpośrednich kontaktów z pracodawcami **zatrudnienie otrzymały 193 osoby bezrobotne**.

W swoich działaniach PUP zabiegał również o miejsca pracy u pracodawców spoza powiatu inicjując spotkania dla grup osób bezrobotnych będących w szczególnej sytuacji na lokalnym rynku pracy.

W 2013 roku PUP brał udział w Młodzieżowych Targach pracy pn. „Kierunek –Praca” w Powiatowym Centrum Kształcenia Zawodowego i Ustawicznego w Jaworze. Targi organizowane były przez **Centrum Edukacji i Pracy Młodzieży Ochotniczych Hufców Pracy**. Młodzież uczestnicząca w targach mogła skorzystać z porad indywidualnych Doradcy Zawodowego i Lidera Klubu Pracy, jak też umówić się na spotkanie w urzędzie w celu przeprowadzenia testów badających predyspozycje zawodowe. Młodzi ludzie mieli możliwość zapoznania się z zasadami funkcjonowania rynku pracy.

1.3. Objęcie poradnictwem zawodowym (indywidualnym i grupowym) osób bezrobotnych, poszukujących pracy i pracodawców

W zakresie poradnictwa zawodowego Doradcy Zawodowi, realizując zapisy obowiązujących aktów prawnych i zadania ujęte w Powiatowym Programie Przeciwdziałania Bezrobociu oraz Aktywizacji Lokalnego Rynku Pracy, podejmowali następujące działania:

1. udzielali bezrobotnym i poszukującym pracy porad indywidualnych mających na celu pomoc w wyborze odpowiedniego zawodu i miejsca zatrudnienia;
2. przygotowywali indywidualne plany działania;
3. kierowali na specjalistyczne badania psychologiczne i lekarskie umożliwiające wydawanie opinii o przydatności zawodowej do pracy i zawodu albo kierunku szkolenia;
4. inicjowali, organizowali i prowadzili grupowe porady zawodowe dla bezrobotnych i poszukujących pracy;
5. udzielali porad z wykorzystaniem standaryzowanych metod ułatwiających wybór zawodu, zmianę kwalifikacji, podjęcie lub zmianę zatrudnienia, w tym badali zainteresowania i uzdolnienia zawodowe swoich klientów;
6. udzielali informacji o zawodach, rynku pracy oraz możliwościach szkolenia i kształcenia;
7. organizowali warsztaty dla grup do 16 osób, które dostarczały uczestnikom możliwości spojrzenia na własną sytuację zawodową, problemy, zachowania przez pryzmat doświadczeń innych uczestników, stanowiących wsparcie emocjonalne, wzmacniające pozytywne postawy, poczucie solidarności, umacniające wiarę we własne „ja”.

Powyższe działania w liczbach przedstawiają się następująco:

- W **2013 r.** indywidualnym poradnictwem zawodowym zostało objętych ogółem **1 963 osoby**, w tym **1 414 długotrwale bezrobotnych** pamiętając, że porada indywidualna nie jest jednorazowym spotkaniem, ale procesem na który składa się wiele spotkań i rozmów przeprowadzonych między osobą korzystającą z usługi a doradcą.
- Indywidualny Plan Działania został przygotowany dla **494 osób bezrobotnych**. Podczas świadczenia zindywidualizowanej pomocy osobie istniała możliwość zaproponowania jej uczestnictwa w poradzie grupowej, grupowej informacji zawodowej, indywidualnej informacji zawodowej, określenia predyspozycji zawodowych poprzez zastosowanie specjalistycznych narzędzi diagnostycznych.
- Wydano **145 skierowań na badania lekarskie** w celu określenia zdolności do uczestnictwa w szkoleniu zawodowym oraz specjalistyczne badania lekarskie w celu określenia ogólnej zdolności do podjęcia pracy lub przeciwwskazań zdrowotnych jakie zgłaszały osoby.
- **126 osób** przebadano standaryzowanymi testami określającymi predyspozycje zawodowe i zainteresowania zawodowe stosując Kwestionariusz Zainteresowań Zawodowych oraz test Miasteczko Zainteresowań. Oprócz tego stosowano testy do samooceny (nie wymagające licencji, ani specjalnych uprawnień do ich stosowania) wydawane osobom zainteresowanym lub przeprowadzone w obecności doradcy, który udzielał wsparcia w interpretacji wyników. W ogólnej liczbie osób wykonujących kwestionariusze zainteresowań zawodowych były osoby starające się o przyznanie jednorazowych środków na rozpoczęcie własnej działalności gospodarczej.
- Indywidualną i grupową informacją zawodową objęto **651 osób**, w tym **390 długotrwale bezrobotnych**. Informacja ta dotyczyła różnorodnych zagadnień,

począwszy od informacji na temat usług świadczonych przez tutejszy Urząd, poprzez szereg informacji dotyczących samego klienta, a skończywszy na informacji o zawodach, sytuacji na lokalnym, krajowym i międzynarodowym rynku pracy, zasadach poszukiwania i utrzymywania zatrudnienia.

- Poradnictwem grupowym objęto łącznie **129 osób**, w tym **107 długotrwale bezrobotnych**, u których występował deficyt w zakresie umiejętności poszukiwania zatrudnienia

W 2013 roku Doradcy Zawodowi pracowali z liczbą ogółem 3 996 osobami.

1.4. Organizacja zajęć w ramach Klubów Pracy dla osób bezrobotnych i poszukujących pracy (szkolenia z pomocy w aktywnym poszukiwaniu pracy, zajęcia aktywizacyjne)

Jednym z istotnych elementów funkcjonowania Klubu Pracy jest udzielanie wsparcia poprzez kształtowanie pozytywnego nastawienia oraz budowanie motywacji i poczucia własnej wartości. Wszystko to poprzez przygotowanie się do sprawnego i skutecznego funkcjonowania na rynku pracy, jakim jest udział w szkoleniu lub zajęciach aktywizacyjnych prowadzonych przez lidera Klubu Pracy. Zarówno szkolenia jak i zajęcia aktywizacyjne w Klubie Pracy przygotowują uczestników do intensywnego i efektywnego poszukiwania pracy.

W roku 2013 uczestnikami spotkań grupowych i indywidualnych było **525 osób** bezrobotnych i poszukujących pracy z terenu powiatu jaworskiego w tym **102 osoby** bezrobotne i poszukujące pracy powyżej 50. roku życia oraz **67 osób** posiadających orzeczenie o stopniu niepełnosprawności. Zorganizowano **3** szkolenia p.n. „Pomoc w aktywnym poszukiwaniu pracy”. Uczestniczyło w nich ogółem **32 osoby bezrobotne, w tym 20 kobiet**. Były to przede wszystkim osoby, które utraciły motywację do poszukiwania pracy w związku z długotrwałym niepowodzeniem w jej poszukiwaniu, jak również chcące powrócić na rynek pracy po długim okresie braku aktywności zawodowej. Uczestnicy szkolenia mogli skorzystać z bezpłatnej porady dotyczącej zmiany wizerunku oraz warsztatów z pracodawcą, który przeprowadzał rozmowy kwalifikacyjne, pokazując najczęściej popełniane błędy. **Po szkoleniu z aktywnego poszukiwania pracy na rynek pracy /w okresie do 3 miesięcy i powyżej/ powróciło 16 osób /50%/.**

W Klubie Pracy zorganizowano również **12 dwudniowych zajęć aktywizacyjnych**. Na zajęciach poruszano tematy z zakresu autoprezentacji, przygotowania do rozmowy z pracodawcą, dokumenty aplikacyjne, metody i sposoby poszukiwania pracy. Dla uczestników przygotowano materiały informacyjne wraz z szeregiem ćwiczeń, które zostały wykorzystane podczas zajęć. Bezrobotni brali czynny udział w dyskusjach dotyczących poszczególnych zagadnień. Praca w grupach okazała się niezwykle owocna. Oddziaływała bowiem nie tylko na proces twórczy, ale i integracyjny, co pozwoliło na zwiększenie pewności siebie oraz na rozwój sieci kontaktów.

Na porady indywidualne zgłosiło się **399 osób, w tym 209 kobiet**. Wśród osób zgłaszających się do Lidera Klubu Pracy przewagę stanowiły osoby długotrwale bezrobotne, w liczbie 113 osób. Najczęstszym problemem poruszonym podczas wizyt było utworzenie dokumentów aplikacyjnych i przygotowanie do rozmowy z pracodawcą, wysłanie drogą elektroniczną dokumentów do pracodawcy oraz sztuka autoprezentacji.

1.5. Podnoszenie potencjału zawodowego

Zadaniem urzędu w ramach powyższego działania w 2013 roku było inicjowanie, organizowanie i finansowanie z Funduszu Pracy szkoleń osób bezrobotnych i poszukujących pracy w celu zwiększenia ich szans na uzyskanie zatrudnienia, podwyższenia dotychczasowych kwalifikacji zawodowych i zwiększenia szans na uzyskanie pracy.

Inicjowanie, organizowanie i finansowanie szkoleń poprzedzone jest każdorazowo opracowaniem listy zawodów i specjalności, z uwzględnieniem kwalifikacji i umiejętności zawodowych z wykorzystaniem:

- strategii rozwoju województwa,
- wyników analiz i prognoz rynku pracy i badań popytu na pracę, w tym monitoringu zawodów deficytowych i nadwyżkowych, prowadzonych przez samorząd województwa i samorząd powiatu,
- wyników analiz ofert pracy zgłaszanych przez pracodawców krajowych oraz informacji o wolnych miejscach pracy, zamieszczanych w prasie i Internecie,
- zgłoszeń pracodawców, organizacji pracodawców i organizacji związkowych,
- wyników analiz skuteczności i efektywności zakończonych szkoleń.

Dodatkowym źródłem informacji w zakresie potrzeb szkoleniowych klientów urzędu są również zgłoszenia pracowników urzędu pracy, zgłoszenia jednostek organizacyjnych pomocy społecznej oraz centrów integracji społecznej. Na bazie tych informacji powstaje wykaz potrzeb szkoleniowych bezrobotnych i poszukujących pracy dla celów przygotowania planu szkoleń grupowych na dany rok.

Powiatowy Urząd Pracy w Jaworze wychodząc naprzeciw coraz bardziej wymagającym oczekiwaniom swych klientów, w 2013 r. ze środków publicznych finansował:

- koszty szkoleń instytucjom szkoleniowym,
- stypendia osobom skierowanym na szkolenia,
- koszty (w części) przejazdów związanych z udziałem w szkoleniach,
- koszty badań lekarskich i psychologicznych (w uzasadnionych przypadkach), a także:
- koszty egzaminów (do wysokości przeciętnego wynagrodzenia) umożliwiających uzyskanie świadectw, dyplomów, zaświadczeń, określonych uprawnień zawodowych lub tytułów zawodowych oraz koszty uzyskania licencji niezbędnych do wykonywania danego zawodu,
- koszty studiów podyplomowych (do wysokości 3 tys. zł.).

W czasie bezpośredniej obsługi Pośrednicy Pracy i Doradcy Zawodowi zachęcali klientów urzędu do podwyższania kwalifikacji opierając się na wiedzy o kliencie, czerpanej z danych będących w posiadaniu PUP oraz na podstawie przeprowadzonych z klientem rozmów i analizy jego oczekiwań. Informacje o możliwości skorzystania ze szkoleń, nie tylko tych finansowanych przez urząd pracy, oprócz ich rozpowszechniania podczas wizyt w urzędzie i na stronie internetowej PUP, zamieszczane były także na tablicach ogłoszeń na terenie urzędu. Urząd współpracował także z jednostkami szkoleniowymi, szkołami policealnymi, zawodowymi w zakresie rozpowszechniania ich ofert kształcenia wśród zainteresowanych. Ci klienci PUP, którzy mieli problem z określeniem swoich potrzeb edukacyjnych czy szkoleniowych, które byłyby dostosowane do aktualnego popytu na rynku pracy, byli informowani o możliwości skorzystania z usług Doradców Zawodowych.

W ramach posiadanych środków finansowych w 2013 roku na szkolenia skierowano ogółem **97 osób** uprawnionych w tym **26 kobiet**, z tego:

- na szkolenia indywidualne (na wnioski) **65 osób**, w tym 7 kobiet,
- na szkolenia grupowe **32 osoby**, w tym 20 kobiet (2 grupy szkoleniowe z zakresu umiejętności poszukiwania pracy ze środków Funduszu Pracy oraz 1 szkolenie ze środków pozyskanych z rezerwy ministra, z programu na rzecz promocji zatrudnienia i łagodzenia skutków bezrobocia i aktywizacji zawodowej, dla bezrobotnych „do 30 roku życia”).

Wśród uczestników szkoleń były również osoby z orzeczoną stopniem niepełnosprawności – **5 osób**. Szkolenia w 2013 roku ukończyło ogółem **101 osób uprawnionych**, w tym: 4 osoby, które rozpoczęły szkolenia z końcem 2012 r.

Odnosząc się do grupy osób po 50. roku życia na szkolenia wskazane przez osoby uprawnione jak i szkolenia z zakresu umiejętności poszukiwania pracy **skierowano ogółem 15 osób bezrobotnych**, w tym 3 kobiety.

Z ogólnej liczby 101 osób kończących szkolenie w 2013 roku **10 osób podjęło pracę** w trakcie trwania szkolenia, natomiast **47 osób** znalazło zatrudnienie w okresie do 3 miesięcy po jego ukończeniu.

Usługa organizacja szkoleń wiąże się także z finansowaniem kosztów egzaminów, licencji oraz studiów podyplomowych. **Koszty egzaminów** umożliwiających uzyskanie uprawnień zawodowych, certyfikatów lub tytułów zawodowych oraz kosztów uzyskania licencji niezbędnych do wykonywania zawodu, sfinansowano na podstawie indywidualnych wniosków **8 osobom uprawnionym**. Natomiast w ramach dofinansowania do kosztów **studiów podyplomowych**, tut. urząd (przyjmując max. kwotę dofinansowania 3 000 zł./osobę) podpisał umowy o dofinansowanie do kosztów studiów podyplomowych z **10 osobami** uprawnionymi.

1.6. Wspieranie rozwoju przedsiębiorczości w powiecie

Realizując działania mające na celu wspieranie pracodawców w przypadku zatrudnienia osób bezrobotnych w ramach subsydiowanych miejsc pracy Powiatowy Urząd Pracy w Jaworze w 2013 r. z Funduszu Pracy zawarł **39 umów** na utworzenie nowych miejsc pracy w ramach wyposażenia/ wyposażenia, w wyniku których utworzono **71 miejsc pracy** w tym **3 dla osób po 50. roku życia**. 1 osoba została zatrudniona na stanowisku kierowca samochodu dostawczego natomiast 2 pozostałe zostały zatrudnione na stanowisku kierowca lokomotywy.

Na utworzone stanowiska pracy skierowano ogółem **29 kobiet**, w tym **3 kobiety w wieku po 50. roku życia**. Skierowane osoby bezrobotne zostały zatrudnione w zawodach: doradca klienta, weterynarz, sprzedawca, specjalista ds. marketingu, pracownik biurowy, grafik komputerowy, specjalista ds. logistyki, kosmetyczka, kierowca, pomoc kucharza, pomoc cukiernika, operator urządzeń do obróbki drewna i szwaczka.

W wyniku podpisanych umów zatrudnienie znalazło **42 mężczyzn**, w tym **13 mężczyzn po 50. roku życia**. Miejsca pracy dla mężczyzn utworzono w zawodach: fizjoterapeuta, masażysta, magazynier, kierowca lokomotywy, wędliniarz, weterynarz, mechanik pojazdów samochodowych, pracownik gospodarczy, robotnik budowlany, operator maszyn stolarskich, operator koparki, operator wózka widłowego, kierowca ciągnika, operator

łupiarki, operator wózka paletowego, wulkanizator, stolarz, sprzedawca na stacji paliw i kierowca.

PUP w Jaworze w 2013 roku podpisał **34 umowy** w sprawie organizowania prac interwencyjnych **tworząc 67 miejsc pracy**. Osoby bezrobotne skierowane na prace interwencyjne pracowały w następujących zawodach: robotnik gospodarczy- 26 osób, pomoc kuchenna/ sprzątaczką - 2 osoby, pracownik biurowy- 2 osoby, opiekun w DPS - 1 osoba, opiekun- 1 osoba, pielęgniarka- 1 osoba, archiwista - 2 osoby, konserwator budynków- 1 osoba, specjalista ds. kadr - 1 osoba, młodszy referent administracyjny - 1 osoba, starszy telefonista- 2 osoby, konserwator urządzeń oczyszczania ścieków- 4 osoby, sekretarka- 2 osoby, pomoc administracyjna- 3 osoby, konserwator urządzeń wodno-melioracyjnych- 6 osób, robotnik drogowy- 9 osób, opiekun osoby niepełnosprawnej- 2 osoby, dozorca szkolny- 1 osoba.

W tym ramach PO KL finansowanego ze środków Europejskiego Funduszu Społecznego zawarto **8 umów tworząc 11 miejsc pracy**.

Wśród osób wykonujących prace interwencyjne znalazło się **35 osób bezrobotnych /13 kobiet/ powyżej 50. roku życia i 5 osób niepełnosprawnych**.

W ramach subsydiowanego zatrudnienia PUP w Jaworze zawarł **4 umowy** w sprawie organizowania robót publicznych **tworząc 14 miejsc pracy**. Osoby bezrobotne skierowane do wykonywania robót publicznych pracowały w następujących zawodach: robotnik gospodarczy- 12 osób, konserwator urządzeń wodno-melioracyjnych- 2 osoby. Wśród tych osób znalazło się **7 osób bezrobotnych /1 kobieta/ powyżej 50. roku życia**.

Rozwój przedsiębiorczości w powiecie w 2013 roku Powiatowy Urząd Pracy wspierał także poprzez **pomoc osobom bezrobotnym w samozatrudnieniu**. Realizując założenia programów współfinansowanych ze środków Funduszu Pracy oraz z Europejskiego Funduszu Społecznego PO KL Działanie 6.1 Poddziałanie 6.1.3, PUP oferował uprawnionym osobom bezrobotnym możliwość ubiegania się o bezzwrotne środki finansowe na prowadzenie własnej firmy. Osoby „mające pomysł” na prowadzenie działalności mogły skorzystać z pomocy finansowej w wysokości do 18.000,00 tys. zł.

Łącznie w 2013 r. Powiatowy Urząd Pracy w Jaworze osobom bezrobotnym z terenu powiatu jaworskiego **udzielił 102 dotacji na kwotę 1.794,0 tys. zł**. Z grupy nowo powstałych pracodawców **48 firm utworzyły kobiety**. Wśród najczęściej uruchamianych działalności przeważały usługi, handel i produkcja.

1.7. Zwrot kosztów przejazdu lub zakwaterowania dla osób bezrobotnych, które podejmują prace, odbywają szkolenie, staż poza miejscem zamieszkania

Instrumentem rynku pracy jakim jest zwrot kosztów przejazdu dla uprawnionych osób bezrobotnych w 2013 roku wsparto ogółem **292 osoby** w tym:

- 183 osoby skierowane na staż,
- 58 osób skierowanych na szkolenie,
- 51 osób, które poprzez skierowanie Powiatowego Urzędu Pracy podjęły zatrudnienie.

10 osobom bezrobotnym powyżej 50 roku życia /w tym 7 kobietom/ PUP przyznał zwrot kosztów przejazdu: do miejsca pracy - 8 osób, do miejsca odbywania zajęć w zakresie pomocy w aktywnym poszukiwaniu pracy - 2 osoby. **1 osobie niepełnosprawnej** Urząd refundował przez okres 6 miesięcy koszty przejazdu do miejsca pracy i z powrotem.

1.8. Wsparcie zawodowe bezrobotnych kobiet z powiatu jaworskiego

Jedną z grup osób bezrobotnych z terenu powiatu jaworskiego, która szczególnie wymaga wsparcia są bezrobotne kobiety, które znajdują się w trudniejszej sytuacji na rynku pracy, chociażby z powodu długiej przerwy w zatrudnieniu związanej z urodzeniem lub wychowaniem dziecka.

Powiatowy Urząd Pracy w Jaworze wspierał w 2013 roku bezrobotne kobiety z powiatu jaworskiego następującymi działaniami:

1. *Wspieranie przedsiębiorczości oraz samozatrudnienia wśród kobiet poprzez przyznawanie jednorazowych środków na rozpoczęcie działalności gospodarczej,*
2. *Organizowanie szkoleń mających na celu dostosowanie kwalifikacji i umiejętności zawodowych do potrzeb rynku pracy,*
3. *Organizowanie subsydiowanego zatrudnienia,*
4. *Opracowywanie i wdrażanie projektów współfinansowanych ze środków Unii Europejskiej, dotyczących różnorodnych form wsparcia dla bezrobotnych kobiet.*

W ramach działania mającego na celu wspieranie przedsiębiorczości oraz samozatrudnienia wśród kobiet poprzez przyznawanie jednorazowych środków na rozpoczęcie działalności gospodarczej w 2013 r. **48 kobiet otrzymało dofinansowanie w celu uruchomienia działalności gospodarczej na łączną kwotę 833,0 tys. zł.** Wśród uruchamianych działalności przez kobiety z terenu powiatu jaworskiego przeważał handel oraz działalność usługowa m.in., w zakresie: obsługi prawnej, likwidacji szkód komunikacyjnych, biura rachunkowego, usług biurowych agencji reklamowej, projektowania terenów zielonych, aranżacji i dekoracji plastycznej wesel, usług muzycznych i nagłośnieniowych, usług kosmetycznych, gastronomicznych, sprzątających oraz pozaszkolnych form edukacji sportowej.

Natomiast organizując szkolenia stanowiące wsparcie dla bezrobotnych kobiet w 2013 r. Powiatowy Urząd Pracy w Jaworze przeprowadził (w Klubie Pracy w Jaworze) **3 szkolenia w formie grupowej** z zakresu umiejętności aktywnego poszukiwania pracy pn. „Pomoc w Aktywnym Poszukiwaniu Pracy”, bez angażowania środków publicznych na zakup szkolenia. Finansowano wyłącznie przysługujące za udział w szkoleniu stypendium szkoleniowe i koszty przejazdu.

Na powyższe szkolenia grupowe skierowano ogółem **20 bezrobotnych kobiet**, które w większości stanowiły grupę osób długotrwale bezrobotnych. Cel jaki przyświecał organizacji powyższych szkoleń to w głównej mierze uzupełnienie wiedzy i umiejętności potrzebnych do aktywnego poszukiwania pracy przez kobiety, a także pomoc i wsparcie, bez nacisku na rezultaty związane z zatrudnieniem po szkoleniu.

W roku ubiegłym rozpatrzonych zostało również **7 wniosków kobiet o skierowanie na szkolenie wskazane.** Tut. urząd kierując na szkolenia wskazane przez zainteresowanego wykorzystywał środki Funduszu Pracy (wg algorytmu) oraz środki Funduszu Pracy (z rezerwy ministra) z programu na rzecz promocji zatrudnienia i łagodzenia skutków bezrobocia i aktywizacji zawodowej, dla bezrobotnych „do 30 roku życia”, jak też środki

Państwowego Funduszu Rehabilitacji Osób Niepełnosprawnych (PFRON). Na szkolenia wskazane przez kobiety:

1. **Ze środków Funduszu Pracy** (ustalonych wg algorytmu) PUP skierował ogółem 6 kobiet bezrobotnych, w tym:
 - „Kwalifikacyjny kurs pedagogiczny dla czynnych zawodowo nauczycieli” – 1 kobietę (do 25 roku życia, z wykształceniem wyższym),
 - „Kurs przygotowujący do egzaminu na licencję II stopnia pracownika ochrony fizycznej osób i mienia” – 1 kobietę (z wykształceniem średnim ogólnym, z terenu wiejskiego, w wieku do 30 roku życia),
 - „Kurs kadrowo - płacowy” – 1 kobietę (z wykształceniem wyższym, w wieku do 30 roku życia, długotrwale bezrobotną),
 - „Dogoterapeuta” – 1 kobietę (z wykształceniem wyższym, długotrwale bezrobotną),
 - „Szkolenie dla kandydatów na specjalistę ds. rachunkowości” – 1 kobietę (z wykształceniem średnim zawodowym, długotrwale bezrobotną),
 - „Nowoczesny magazynier – podstawy gospodarki magazynowej z obsługą wózków jezdniowych z napędem silnikowym oraz obsługą kas fiskalnych” – 1 kobietę (z wykształceniem zawodowym, długotrwale bezrobotną).
2. **Ze środków Państwowego Funduszu Rehabilitacji Osób Niepełnosprawnych** skierowano na szkolenie pn. „Kurs komputerowy rozszerzony z elementami grafiki komputerowej” - 1 kobietę (poszukującą pracy pobierającą rentę, niebędącą w zatrudnieniu).

Powiatowy Urząd Pracy w Jaworze wspierał także bezrobotne kobiety z terenu powiatu jaworskiego poprzez **dofinansowanie do kosztów studiów podyplomowych**. Z tego wsparcia skorzystało **7 kobiet bezrobotnych**, które otrzymały dofinansowanie do wysokości 3 tys. zł., na opłatę wskazanych studiów podyplomowych. Dofinansowano następujące kierunki:

- „Rachunkowość i Podatki”,
- „Rachunkowość Finansowa i Podatki”,
- „Kadry i Płace”,
- „Nauczanie matematyki z elementami informatyki w szkole podstawowej i gimnazjum”,
- „Psychologia Zwierząt”,
- „Edukacja wczesnoszkolna i przedszkolna” (z przygotowaniem pedagogicznym),
- „Przygotowanie pedagogiczne”.

Ponadto w 2013 roku **1 kobiecie na jej wniosek** PUP sfinansował ze środków Funduszu Pracy koszty egzaminu Cambridge ESOL, umożliwiającego uzyskanie certyfikatu CAE-Certificate In Advanced English.

Subsydiowane zatrudnienie

Realizując cele wynikające z działania zmierzającego do wsparcia bezrobotnych kobiet poprzez subsydiowane zatrudnienie tutaj. Urząd w roku ubiegłym w ramach refundacji kosztów wyposażenia stanowiska pracy dla osób bezrobotnych utworzył nowe stanowiska dla **29 kobiet**, w tym **3 kobiet w wieku po 50. roku życia**. Skierowane osoby bezrobotne zostały zatrudnione w zawodach: doradca klienta, weterynarz, sprzedawca, specjalista ds. marketingu, pracownik biurowy, grafik komputerowy, specjalista ds. logistyki, kosmetyczka, kierowca, pomoc kucharza, pomoc cukiernika, operator urządzeń do obróbki drewna i szwaczka.

Na utworzone stanowiska pracy skierowano 22 kobiety z terenu miasta Jawora, 2 kobiety z terenu gminy Paszowice, 1 kobietę z terenu gminy Męcinka oraz 4 kobiety z terenu miasta i gminy Bolków.

W ramach prac interwencyjnych w 2013 roku pracowały **33 kobiety** w tym; w zawodzie robotnik gospodarczy - 13 kobiet, sprzątaczk/pomoc kuchenna - 2 kobiety, pracownik biurowy - 2 kobiety, pomoc administracyjna - 2 kobiety, opiekun w DPS - 1 kobieta, opiekun - 1 kobieta, archiwista - 2 kobiety, robotnik drogowy - 3 kobiety, pielęgniarka - 1 kobieta, specjalista ds. kadr - 1 kobieta, młodszy referent administracyjny - 1 kobieta, opiekun osoby niepełnosprawnej - 2 kobiety, sekretarka - 2 kobiety.

Natomiast w ramach robót publicznych w 2013 roku pracowały **4 kobiety** w zawodzie robotnik gospodarczy, w tym: 2 kobiety w gminie Bolków oraz 2 kobiety w gminie Mściwojów.

W ramach stażu wsparcie otrzymały 364 kobiety. Po stażu zatrudnienie podjęły 193 kobiety.

Opracowywanie i wdrażanie projektów współfinansowanych ze środków Unii Europejskiej, dotyczących różnorodnych form wsparcia dla bezrobotnych kobiet.

W 2013 roku Powiatowy Urząd Pracy w Jaworze realizował projekt systemowy w ramach Programu Operacyjnego Kapitał Ludzki, Priorytet VI Rynek pracy otwarty dla wszystkich, Działanie 6.1., Poddziałanie 6.1.3 Poprawa zdolności do zatrudnienia oraz podnoszenie poziomu aktywności zawodowej osób bezrobotnych „Tylko dla aktywnych”.

W ramach projektu **wsparcie otrzymały 182 kobiety zarejestrowane w PUP w Jaworze**, w tym **85 kobiet** w wieku poniżej 25 roku życia, **40 kobiet** w przedziale wiekowym 50-64 lata, **9 kobiet** niepełnosprawnych, **72 długotrwale bezrobotnych** oraz **68 kobiet** z terenów wiejskich. **182 kobiety** objęto Indywidualnym Planem Działania, którego celem było określenie indywidualnych potrzeb bezrobotnego, dobranie optymalnej formy wsparcia i monitorowanie jego ścieżki aktywizacyjnej.

Na staż skierowano **135 kobiet**, w tym **57 długotrwale bezrobotnych i 33 po 50. roku życia, po którym zatrudnienie znalazło 79 kobiet**. Realizowany przez tut. urząd projekt promował również samozatrudnienie jako formę aktywizacji zawodowej poprzedzonej przyznaniem jednorazowych środków na podjęcie działalności gospodarczej. Wsparcie w tworzeniu własnej firmy **otrzymały 42 kobiety**. Natomiast zatrudnienie bezrobotnych w ramach prac interwencyjnych uaktywniło **5 kobiet dając im stałe zatrudnienie**.

Łącznie zatrudnienie po zakończonym udziale w projekcie podjęły 124 kobiety co pozwoliło osiągnąć efektywność na poziomie 68 % wśród tej grupy klientów PUP.

1.9. Przeciwdziałanie i zwalczanie długotrwałego bezrobocia

W ramach działań zmierzających do ograniczenia długotrwałego bezrobocia ujętych w Programie Przeciwdziałania Bezrobociu i Aktywizacji Lokalnego Rynku Pracy na lata 2011 – 2020 w PUP stosowano:

- 1. Poradnictwo zawodowe obejmujące prowadzenie indywidualnych i grupowych porad z uwzględnieniem indywidualnych planów działań, prowadzenie zajęć i warsztatów*

aktywizacji zawodowej oraz udzielanie informacji o rynku pracy, możliwościach szkolenia i zatrudnienia,

2. Promowano kształcenie i doskonalenie zawodowe dostosowane do potrzeb rynku pracy obejmujące szkolenia i staże,
3. Promowano postawy przedsiębiorcze i wspierano samozatrudnienie poprzez przyznawanie jednorazowych środków na podjęcie działalności gospodarczej,
4. Refundowano koszty wyposażenia lub doposażenia stanowisk pracy.

Długotrwałe bezrobocie jest zjawiskiem niezwykle negatywnym. Wyklucza ludzi z aktywności zawodowej oraz społecznej, powoduje utratę motywacji do działania, a także powoduje, iż osoby pozostające przez długi czas bez możliwości pracy zarobkowej zaczyna cechować „wyuczona bezradność”. Jest to niezwykle niebezpieczne zjawisko, powodujące utratę zdolności oceny sytuacji i brak umiejętności podejmowania jakichkolwiek działań na rzecz poprawy swojej sytuacji. Praca z tą grupą jest niezwykle trudna i zaczyna się od spotkań indywidualnych i grupowych u Doradców Zawodowych celem zachęcenia do korzystania z możliwości oferowanych przez urząd pracy i przedstawienia aktywnej postawy na rynku pracy. Z porad grupowych w ciągu 2013 roku skorzystało **107 osób długotrwałe bezrobotnych**. Natomiast z porad indywidualnych **1 414 osób z tej grupy bezrobotnych**.

Tut. urząd prowadził działania na rzecz osób bezrobotnych, mając na uwadze osoby w szczególnej sytuacji na rynku pracy, wykorzystując przy tym środki publiczne Funduszu Pracy, środki z rezerwy Ministra, jak i środki programów operacyjnych (PO KL) pochodzących z Europejskiego Funduszu Społecznego (EFS). Wykorzystywał do realizacji planów przeciwdziałania zjawisku długotrwałego bezrobocia (zarówno wśród mężczyzn, jak i kobiet) projekt systemowy w ramach Programu Operacyjnego Kapitał Ludzki, Priorytet VI Rynek pracy otwarty dla wszystkich, działanie 6.1, Poddziałanie 6.1.3 Poprawa zdolności do zatrudnienia oraz podnoszenie poziomu aktywności zawodowej osób bezrobotnych „Tylko dla aktywnych” zmierzający w swej istocie do ułatwienia ponownej integracji długotrwałe bezrobotnych z rynkiem pracy, a także wspierania integracji zawodowej ludzi młodych oraz osób powracających na rynek pracy. W ramach powyższego projektu wydatkowano środki na następujące usługi:

- staże
- prace interwencyjne,
- pomoc w uruchamianiu działalności gospodarczej.

Przeciwdziałając zjawisku długotrwałego bezrobocia Powiatowy Urząd Pracy w Jaworze wykorzystywał usługi i instrumenty rynku pracy dwutorowo - wspierając pracodawców i osoby bezrobotne pozostające w ewidencji PUP przez co najmniej 12 miesięcy w ciągu ostatnich 2 lat. M.in. urząd pracy organizował i finansował staże u pracodawców.

W 2013 roku zawarto **400 umów z organizatorami stażu**, z czego **249** finansowano ze środków Funduszu Pracy, zaś **151** umów zostało współfinansowanych z Europejskiego Funduszu Społecznego realizowanego w ramach Programu Operacyjnego Kapitał Ludzki Działanie 6.1, Poddziałanie 6.1.3 Poprawa zdolności do zatrudnienia oraz podnoszenie poziomu aktywności zawodowej osób bezrobotnych. **Na staż ogółem skierowano 543 osoby bezrobotne, w tym 364 kobiety.**

Usługą stosowaną w celu przeciwdziałania i zmniejszenia długotrwałego bezrobocia była organizacja szkoleń. Szkoleniem, w ramach środków Funduszu Pracy (rezerwy ministra) z programu dla bezrobotnych do 30 roku życia objęto **12 osób bezrobotnych.**, w tym 10 kobiet. W ramach powyższych środków zorganizowano 1 szkolenie w formie grupowej pod nazwą: „Pomoc w Aktywnym Poszukiwaniu Pracy” (z zakresu umiejętności aktywnego

poszukiwania pracy – zorganizowane przez Klub Pracy w Jaworze, bez angażowania środków publicznych na zakup szkolenia).

Kolejną formą wsparcia osób bezrobotnych jak i pracodawców było przyznawanie dotacji w ramach refundacji kosztów wyposażenia stanowiska pracy. W roku 2013 podpisano **39 umów** na utworzenie miejsca pracy w ramach doposażenia/ wyposażenia, w wyniku których utworzono **71 miejsc pracy**.

W ramach refundacji kosztów wyposażenia stanowiska pracy dla osób bezrobotnych w roku 2013 utworzono nowe stanowiska dla **29 kobiet bezrobotnych**. Skierowane przez urząd pracy kobiety zostały zatrudnione w zawodach: szwacz - 2 kobiety (w tym 1 osoba po 50 roku życia z grupą inwalidzką), sprzedawca – 10 kobiet (w tym 4 długotrwale bezrobotne i 1 po 50 roku życia), kierowca - 2 kobiety, lekarz weterynarii – 1 kobieta, fryzjerka – 1 kobieta, pomoc cukiernika – 4 kobiety (w tym 1 po 50 roku życia oraz 1 z grupą inwalidzką), pomoc kuchenna – 1 kobieta długotrwale bezrobotna, doradca klienta – 1 kobieta, operator maszyn do obróbki drewna – 2 kobiety, grafik komputerowy – 1 kobieta, specjalista ds. logistyki- 1 kobieta, specjalista ds. marketingu- 1 kobieta oraz pracownik księgowości – 1 kobieta po 50 roku życia.

Miejsca pracy dla mężczyzn utworzono w zawodach: fizjoterapeuta, masażysta, magazynier kierowca lokomotywy, wędliniarz, weterynarz, mechanik pojazdów samochodowych, pracownik gospodarczy, robotnik budowlany, operator maszyn stolarskich, operator koparki, operator wózka widłowego, kierowca ciągnika, operator łupiarzki, operator wózka paletowego, wulkanizator, stolarz, sprzedawca na stacji paliw, kierowca, kliniarz. W wyniku podpisanych umów **zatrudnienie znalazło 42 mężczyzn**, w tym.:

- po 50 roku życia – 14 osób
- długotrwale bezrobotnych – 10 osób
- z terenów wiejskich – 21 osób
- do 25 roku – 6 osób

Łącznie na utworzenie nowych miejsc pracy wydatkowano kwotę 1.138,0 tys. zł.

W 2013 r. Powiatowy Urząd Pracy w Jaworze na aktywizację osób bezrobotnych chcących rozpocząć działalność gospodarczą wydatkował kwotę w wysokości **1.794,0 tys. zł**. W wyniku zawartych umów grupa **102** osób uzyskała wsparcie finansowe, **wśród której 14 dotacji na łączną kwotę 252,0tys. zł otrzymały osoby długotrwale bezrobotne**. W wyniku zawartych umów uruchomione zostały działalności, wśród których przeważały usługi ogólnobudowlane, naprawa i konserwacja maszyn, usługi kurierskie, tapicerskie oraz działalność handlowa.

1.10. Integracja zawodowa i społeczna osób niepełnosprawnych

Jednym z celów szczegółowych Programu Przeciwdziałania Bezrobociu oraz Aktywizacji Lokalnego Rynku Pracy jest wsparcie swymi usługami i instrumentami rynku pracy grupy klientów urzędu posiadających orzeczoną stopień niepełnosprawności. Na rzecz zwiększenia szans osób niepełnosprawnych w wejściu na rynek pracy PUP w Jaworze:

1. oferował usługi Doradców zawodowych, nakierowane na planowanie właściwej ścieżki rozwoju zawodowego oraz dobór właściwego zatrudnienia zgodnie ze wskazaniami lekarskimi,
2. pozyskiwał oferty pracy skierowane do osób niepełnosprawnych,
3. wspierał pracodawców w tworzeniu subsydiowanych miejsc pracy w ramach stażu i prac interwencyjnych,

4. prowadził działania informacyjne i promocyjne, skierowane do pracodawców oraz instytucji szkoleniowych, w celu przekazania informacji o obowiązujących rozwiązaniach prawnych w zakresie zatrudniania osób z tej grupy,
5. prowadził działania informacyjne skierowane do osób niepełnosprawnych (adresy portali internetowych dot. praw osób niepełnosprawnych i ofert pracy, organizowanych programów, szkoleń, itp.).

Zgodnie z powyższymi działaniami w 2013 roku Pośrednikom Pracy udało się pozyskać 16 pracodawców, którzy zgłosili swoje potrzeby zatrudnieniowe w stosunku do osób niepełnosprawnych, a byli to:

1. Przedsiębiorstwo Usługowe "JAREXS" Sp. z o.o, który złożył 2 oferty pracy na stanowisko młodszy wartownik dla 10 osób niepełnosprawnych oraz na stanowisko sprzątaczką dla 1 osoby;
2. IMPEL CLEANING Sp. z o.o , złożył 2 oferty pracy na stanowisko sprzątaczką dla 3 osób;
3. Martex Sp. J. Stanisław Furtak i s-ka – 3 oferty pracy na stanowisko pomocnik cukiernika dla 2 osób oraz robotnik gospodarczy dla 1 osoby;
4. Zakład Produkcyjno – Usługowy Kulik, złożona została 1 oferta pracy na stanowisko operator maszyn do produkcji opakowań z papieru i tektury dla 1 osoby;
5. SOLID SECURITY Sp. z o.o - 1 oferta pracy na stanowisko sprzątaczką dla 4 osób;
6. ZUGS Antema Sp. z o.o. - oferta pracy na stanowisko sprzątaczką dla 1 osoby;
7. PHU Kamar Sp. z o.o – 1 oferta pracy na stanowisko dozorca dla 1 osoby;
8. KONTRAKT SERWIS Sp.z o.o – oferta pracy na stanowisko pracownik porządkowy dla 1 osoby;
9. DINO POLSKA SA – oferta na stanowisko kasjer-sprzedawca dla 1 osoby;
10. Przedsiębiorstwo CDG Rybno – oferta na stanowisko pomocnik stolarza dla 1 osoby;
11. Ośrodek Sportu i Rekreacji – oferta pracy na stanowisko sprzątaczką dla 1 osoby;
12. DGP "Dozorbud" Sp. z o.o – oferta pracy dla 1 osoby na stanowisko stróż;
13. Prywatne Przedsiębiorstwo Handlowe "puh" Irena Woźna – oferta pracy dla 2 osób na stanowisko strażnik;
14. PUPiH COM-D- oferta pracy dla 1 osoby na stanowisko sortowacz plastiku;
15. KONSALNET SECURE SOLUTIONS Sp. z o.o – oferta pracy dla 1 osoby na stanowisko pracownik ochrony;
16. ARGUS Sp. z o.o – oferta pracy zgłoszona na stanowisko pracownik ochrony dla 1 osoby.

Ogółem na stanowiska pracy pozyskane w 2013 roku skierowano 92 osoby ze stopniem niepełnosprawności, z czego 12 osób uzyskało zatrudnienie korzystając z usługi pośrednictwa pracy.

Osoby niepełnosprawne wykazały się nie tylko aktywnością zawodową korzystając z usług pośrednictwa pracy, ale także aktywnie korzystały z możliwości udziału w szkoleniach grupowych i indywidualnych. Powiatowy Urząd Pracy w Jaworze w roku ubiegłym skierował na szkolenia ogółem **5 osób uprawnionych z orzeczoną stopniem niepełnosprawności**, w tym 2 kobiety wykorzystując nie tylko środki Funduszu Pracy (wg algorytmu), ale również środki Funduszu Pracy (z rezerwy ministra) z programu na rzecz promocji zatrudnienia i łagodzenia skutków bezrobocia i aktywizacji zawodowej, dla bezrobotnych do 30 roku życia, jak też środki Państwowego Funduszu Rehabilitacji Osób Niepełnosprawnych (PFRON).

Osoby uprawnione z orzeczonym stopniem niepełnosprawności uczestniczyły w następujących szkoleniach:

- **w formie zajęć grupowych** z zakresu umiejętności poszukiwania pracy pn. *Pomoc w Aktywnym Poszukiwaniu Pracy* ogółem 2 osoby (bezrobotne) niepełnosprawne, w tym 1 kobieta, ze środków **Funduszu Pracy (z algorytmu)**,
- **w formie indywidualnej** (szkolenie wskazane przez osobę uprawnioną) ogółem 3 osoby uprawnione niepełnosprawne, ze środków Państwowego Funduszu Rehabilitacji Osób Niepełnosprawnych (PFRON), w tym:
 - 2 osoby niepełnosprawne poszukujące pracy niepozostające w zatrudnieniu, w tym 1 kobieta,
 - 1 osoba niepełnosprawna poszukująca pracy, pobierająca rentę szkoleniową, niebędąca w zatrudnieniu.

Tematyka szkoleń wskazanych:

- *Operator koparko-ładowarki kl. III,*
- *Kurs kwalifikacji wstępnej przyśpieszonej w zakresie prawa jazdy kat. C i C+E,*
- *Kurs komputerowy rozszerzony z elementami grafiki komputerowej.*

Z kolei z instrumentu rynku pracy – stażu w ramach **środków EFS** skorzystało **12 osób niepełnosprawnych, w tym 6 kobiet**. Staż zorganizowano w następujących zawodach: spedytor, opiekun w domu pomocy społecznej, pokojowa, sprzedawca, robotnik gospodarczy, specjalista ds. sprzedaży, gospodarz domu, konserwator terenów zielonych, operator pilarek do pozyskiwania tarcicy. Sześć osób niepełnosprawnych po zakończonym stażu uzyskało dalsze zatrudnienie. Ze **środków Funduszu Pracy** w 2013 r. na staż skierowano ogółem **5 osób bezrobotnych niepełnosprawnych, w tym 4 kobiety**. Staż został zorganizowany w następujących zawodach: opiekun medyczny, sprzedawca, robotnik gospodarczy, terapeuta zajęciowy. Natomiast ze środków **Państwowego Funduszu Rehabilitacji Osób Niepełnosprawnych** na 6 miesięczny staż skierowano **1 osobę** niepełnosprawną poszukującą pracy na stanowisko pracownika biurowego. Po zakończonym stażu pracę podjęło **8 osób niepełnosprawnych**.

Opisywana grupa klientów urzędu miała również możliwość odbywania prac interwencyjnych i prac społecznie użytecznych. W ramach prac interwencyjnych do zatrudnienia skierowano **5 osób bezrobotnych z orzeczonym stopniem niepełnosprawności**. Osoby te pracowały na stanowiskach: robotnik drogowy – 2 osoby, robotnik gospodarczy – 1 osoba, dozorca szkolny – 1 osoba, opiekun w DPS – 1 osoba. W ramach prac społecznie użytecznych do wykonywania pracy w zawodzie robotnik gospodarczy skierowano **7 osób bezrobotnych z orzeczonym stopniem niepełnosprawności**.

Doradcy Zawodowi i Lider Klubu Pracy swe działania skupili na kierunku integracji zawodowej i społecznej osób niepełnosprawnych oferując im swoje usługi. Ze wsparcia poradnictwa zawodowego w formie indywidualnej i grupowej skorzystało ogółem **139 osób niepełnosprawnych**. Natomiast z pomocy Lidera Klubu Pracy skorzystało ogółem **67 osób niepełnosprawnych** poprzez uczestnictwo w spotkaniach grupowych, trzytygodniowych szkoleniach „Pomoc w aktywnym poszukiwaniu pracy” oraz poprzez porady indywidualne.

Powiatowy Urząd Pracy w Jaworze w 2013 roku objął wsparciem w sumie 334 osoby niepełnosprawne zainteresowane pomocą urzędu. 28 osób z orzeczonym stopniem niepełnosprawności powróciło na rynek pracy.

1.11. Promocja partnerstwa lokalnego

Działania promujące partnerstwo lokalne realizowane były w oparciu o współpracę z lokalnymi pracodawcami i ich związkami. Urząd zawiązywał także porozumienia partnerstwa zadaniowego z organizacjami i instytucjami działającymi na rzecz osób bezrobotnych. Zasadniczą rolą urzędu była rekrutacja beneficjentów do projektów spośród zarejestrowanych w PUP.

Powiatowy Urząd Pracy w swoich działaniach promował swoje usługi poprzez osobisty kontakt z lokalnymi pracodawcami. W wyniku wizyt pracodawcy mieli możliwość uzyskania informacji z jakich usług świadczonych przez urząd mogą skorzystać oraz jakie wsparcie finansowe mogą otrzymać zatrudniając osoby bezrobotne. Przekazane zostały pracodawcom materiały informacyjne usług będących w dyspozycji PUP. W kontaktach z pracodawcami promowano również usługi w zakresie profesjonalnego doboru kandydatów na nowe miejsca pracy. Pracodawcy otrzymali informacje o możliwości organizowania giełd pracy w urzędzie, co jest działaniem bardzo efektywnym, albowiem umożliwia bezpośredni kontakt pracodawcy z dużą ilością potencjalnych pracowników w jednym miejscu, w krótkim czasie. Pracodawcy poszukujący pracowników na stanowiska gdzie wymagane są szczególne predyspozycje psychofizyczne otrzymywali informacje o możliwości korzystania z pomocy Doradców Zawodowych Powiatowego Urzędu Pracy, którzy pomogą w doborze kadr przeprowadzając testy psychologiczne.

Ponadto PUP współpracował z Ośrodkami Pomocy Społecznej, Powiatowym Centrum Pomocy Rodzinie oraz innymi instytucjami i organizacjami pozarządowymi. Wynikiem tej współpracy są podpisane Porozumienia dotyczące zawiązania partnerstwa zadaniowego między Powiatowym Urzędem Pracy w Jaworze, a Gminnym Ośrodkiem Pomocy Społecznej w Mściwojowie, Gminnym Ośrodkiem Pomocy Społecznej w Męcince czy Porozumienie o współpracy w projekcie „Zielona linia, Centrum Informacyjno – Konsultacyjne Służb Zatrudnienia”.

W ramach tworzenia partnerstw lokalnych na terenach gmin: Bolków, Jawor, Męcinka i Wądroże Wielkie na podstawie zawartych porozumień prace społecznie użyteczne na rzecz społeczności lokalnej wykonywało **205 osób bezrobotnych** bez prawa do zasiłku, łącznie przepracowali 38 241 godzin.

- w gminie Bolków pracowało 139 osób,
- w gminie Jawor pracowały 34 osoby,
- w gminie Męcinka pracowały 23 osoby,
- w gminie Wądroże Wielkie pracowało 9 osób.

Bezrobotni wykonywali prace porządkowe przy obiektach komunalnych oraz przystankach, odnawiając wiaty przystankowe i sprzątając teren wokół nich. Pracowali również przy utrzymaniu chodników na terenach miast i gmin, przy utrzymaniu zieleni na terenach publicznych, odkrzaczali drogi gminne, czyścili rowy i przepusty w pasach dróg gminnych, nasadzali drzewa i krzewy na terenach publicznych.

1.12. Promocja spółdzielni socjalnych

W zakresie działań podejmowanych na rzecz promocji spółdzielczości socjalnej pracownicy Powiatowego Urzędu Pracy w Jaworze w 2013 r. informowali osoby uprawnione o możliwościach założenia spółdzielni socjalnej, w związku z zapewnieniem wsparcia finansowego w ramach jednorazowej dotacji na utworzenie bądź przystąpienie do istniejącej spółdzielni socjalnej. By przybliżyć tematykę tego rodzaju działalności PUP promował ją poprzez ulotki informacyjne.

Mimo kampanii promocyjnej w 2013 r. do Powiatowego Urzędu Pracy w Jaworze nie wpłynęły wnioski osób bezrobotnych chcących otrzymać wsparcie finansowe na założenie lub przystąpienie do spółdzielni socjalnej.

1.13. Pozyskiwanie środków z Europejskiego Funduszu Społecznego

W 2013 roku Powiatowy Urząd Pracy w Jaworze realizował projekt systemowy w ramach Programu Operacyjnego Kapitał Ludzki, Priorytet VI Rynek pracy otwarty dla wszystkich, Działanie 6.1., Poddziałanie 6.1.3 Poprawa zdolności do zatrudnienia oraz podnoszenie poziomu aktywności zawodowej osób bezrobotnych „Tylko dla aktywnych”.

W ramach projektu **wsparcie otrzymało 312 osób bezrobotnych**, w tym **131 osób** w wieku poniżej 25 roku życia, **81 osób** w przedziale wiekowym 50-64 lata, **16 osób** niepełnosprawnych, **127 osób długotrwale bezrobotnych** oraz **123 osoby** z terenów wiejskich. **312 osób** objęto Indywidualnym Planem Działania, którego celem było określenie indywidualnych potrzeb bezrobotnego, dobranie optymalnej formy wsparcia i monitorowanie jego ścieżki aktywizacyjnej.

Na staż skierowano **207 osób**, po którym **zatrudnienie znalazło 114 osób**. Realizowany przez tut. urząd projekt promował również samozatrudnienie jako formę aktywizacji zawodowej poprzedzonej przyznaniem jednorazowych środków na podjęcie działalności gospodarczej. Wsparcie w tworzeniu własnej firmy **otrzymały 94 osoby** bezrobotne. Natomiast zatrudnienie bezrobotnych w ramach prac interwencyjnych uaktywniło **11 osób** bezrobotnych, **dając stałe zatrudnienie 8 osobom**.

Łącznie zatrudnienie po zakończonym udziale w projekcie podjęło 216 osób. Na realizację projektu poniesiono koszty w wysokości 3 131,4 tys. zł.

1.14. Współpraca z Powiatową Radą Zatrudnienia

Powiatowa Rada Zatrudnienia w Jaworze w 2013 roku odbyła trzy posiedzenia, tj.: 14.02.2013 r., 17.06.2013 r. (pierwsze posiedzenie Rady w nowym składzie), 03.10.2013 r.

W trakcie posiedzeń Powiatowa Rada Zatrudnienia zajmowała się tematyką związaną z sytuacją osób bezrobotnych na powiatowym rynku pracy, działaniami podejmowanymi w celu łagodzenia skutków bezrobocia, bieżącą pracą Powiatowego Urzędu Pracy w Jaworze, ponadto opiniowała nowe kierunki kształcenia.

Członkowie Powiatowej Rady Zatrudnienia w Jaworze w ramach powyższych posiedzeń m.in.:

- zaopiniowali podział środków Funduszu Pracy na aktywne formy przeciwdziałania bezrobociu na rok 2013;
- zapoznali się z wykazem pracodawców, z którymi zawarto umowy cywilnoprawne w 2012 roku;
- omawiali wraz z przedstawicielami Gminy Jawor oraz Gminy Wądroże Wielkie stopień przygotowania gmin na przyjęcie nowych inwestorów;
- zapoznali się z informacją Powiatowego Urzędu Pracy w Jaworze dotyczącą działań podejmowanych na rzecz osób bezrobotnych po 50-tym roku życia;
- zapoznali się z informacją na temat dodatkowo pozyskanych środków z Funduszu Pracy i Europejskiego Funduszu Społecznego oraz rezerwy Ministra Pracy i Polityki Społecznej w 2013 roku;
- pozytywnie zaopiniowali wniosek Zespołu Szkół Agrobiznesu w Bolkowie w sprawie utworzenia od września 2013 roku nowych kierunków kształcenia w zawodach: *technik obsługi turystycznej, technik ochrony środowiska, a także rolnik i operator pojazdów i maszyn rolniczych*;
- negatywnie zaopiniowali 2 wnioski osób bezrobotnych w sprawie umorzenia nienależnie pobranych świadczeń w łącznej wysokości 4 963,00 zł, ale dopuszczając spłatę należności w formie ratalnej.

2. Ranking zawodów deficytowych i nadwyżkowych

Opracowanie monitoringu zawodów deficytowych i nadwyżkowych za rok 2013 posłużyło jako źródło informacji do:

- Określenia kierunków i natężenia zmian zachodzących w strukturze zawodowo-kwalifikacyjnej na lokalnym rynku pracy,
- Stworzenia bazy informacyjnej dla opracowania przyszłych struktur zawodowo-kwalifikacyjnych w układzie lokalnym,
- Określenia odpowiednich kierunków szkolenia bezrobotnych, zapewniając większą efektywność organizowanych szkoleń,
- Usprawnienia poradnictwa zawodowego poprzez wskazanie zawodów deficytowych i nadwyżkowych,
- Usprawnienia pośrednictwa pracy poprzez uzyskanie informacji o planowanych ofertach pracy na rok przyszły oraz przewidywanej liczbie absolwentów według zawodów,
- Ułatwienia realizacji programów specjalnych dla aktywizacji osób długotrwale bezrobotnych w celu promowania ich ponownego zatrudnienia.

Najliczniej reprezentowaną grupą zawodową w 2013 roku była grupa oznaczona kodem 52 (Sprzedawcy i pokrewni) oraz grupa 72 (Robotnicy obróbki metali, mechanicy maszyn i urządzeń i pokrewni). Największy odsetek bezrobotnych kobiet dalej pozostaje w grupie zawodowej 52 tj. sprzedawcy i pokrewni.

3. Źródła finansowania działań ujętych w Powiatowym Programie Przeciwdziałania Bezrobociu oraz Aktywizacji Lokalnego Rynku Pracy

Zadania na rzecz promocji zatrudnienia i aktywizacji lokalnego rynku pracy Powiatowy Urząd Pracy w Jaworze realizował przy udziale środków:

- Funduszu Pracy przyznanych wg. algorytmu – **3 556,9 tys. zł.**,
- Funduszu Pracy z rezerwy ministra właściwego ds. pracy pozyskanych dodatkowo przez PUP na realizację programów na rzecz promocji zatrudnienia, łagodzenia skutków bezrobocia i aktywizacji zawodowej – **624,9 tys. zł.**
- Państwowego Funduszu Rehabilitacji Osób Niepełnosprawnych – **1,0 tys. zł.**,
- funduszy pomocowych UE, w tym Europejskiego Funduszu Społecznego - **3 202,8 tys. zł.**

Przy wydatkowaniu środków na programy rynku pracy Powiatowy Urząd Pracy kierował się obowiązkiem wynikającym z Ustawy o finansach publicznych, wydatkując je w sposób celowy i oszczędny, z zachowaniem zasady uzyskiwania najlepszych efektów z danych nakładów.

Zakończenie

Liczba osób bezrobotnych będących w ewidencji Powiatowego Urzędu Pracy, pozostających bez pracy na koniec grudnia 2013 roku ukształtowała się na poziomie **4 171** osób i była niższa o 213 osób w porównaniu do miesiąca grudnia 2012 roku (4 384 osoby). Stopa rejestrowanego bezrobocia w końcu grudnia 2013 roku wynosiła w powiecie **24,0%** i była o 0,8 punkta procentowego niższa niż w grudniu roku 2012 (24,8%).

Na finansowanie programów na rzecz aktywizacji zawodowej osób bezrobotnych i poszukujących pracy w 2013 r. PUP przeznaczył środki Funduszu Pracy przyznawane w ramach algorytmu, z rezerwy ministra właściwego ds. pracy oraz środki pochodzące z EFS w wysokości **7 385,6 tys. zł.** W porównaniu z rokiem 2012 było to o **1 525,0 tys. zł** środków więcej. Za powyższą kwotę zaktywizowano **1 498 osób bezrobotnych** /1 449 w 2012 roku/.

W 2013 roku pracownicy Centrum Aktywizacji Zawodowej oraz Działu Ewidencji i Świadczeń łącznie **obsłużyli 76 857 osób** zainteresowanych pomocą Powiatowego Urzędu Pracy w Jaworze. Na tą liczbę złożyły się:

1. Obsługa w CAZ:

- ✓ obsługa w Klubie Pracy – **525 osób**,
- ✓ obsługa w ramach usługi poradnictwa zawodowego – **3 996 osób**,
- ✓ obsługa w ramach usługi pośrednictwa pracy – **27 052 osoby**,
- ✓ obsługa w ramach usługi organizacja szkoleń – **99 osób**,
- ✓ obsługa osób w ramach wniosków o sfinansowanie kosztów studiów podyplomowych – **22 osoby**,
- ✓ obsługa osób w ramach wniosków o sfinansowanie kosztów egzaminów, licencji – **8 osób**,
- ✓ obsługa wniosków o zorganizowanie stażu – **653 osoby**,

- ✓ obsługa w ramach kierowania na prace interwencyjne – **74 osoby**,
- ✓ obsługa w ramach kierowania na roboty publiczne – **14 osób**,
- ✓ obsługa w ramach kierowania na prace społecznie użyteczne – **205 osób**,
- ✓ obsługa wniosków o jednorazowe środki na rozpoczęcie działalności gospodarczej – **102 osoby**,
- ✓ obsługa osób w ramach doposażenia miejsca pracy – **71 osób**,
- ✓ obsługa osób w ramach zwrotu kosztów przejazdu do miejsca pracy, szkolenia, stażu – **292 osoby**,
- ✓ obsługa osób w ramach finansowania kosztów opieki nad dzieckiem, dziećmi do lat 7, osobą zależną – **6 osób**,
- ✓ obsługa pracodawców z terenu działania PUP – **720 kontaktów z pracodawcami**.

2. Obsługa w Dziale Ewidencji i Świadczeń:

- ✓ W ramach formalnej obsługi klientów w 2013 roku tutejszy urząd zarejestrował **5 154 osoby**, w tym z prawem do zasiłku 1 171 osób.
- ✓ Wydał **14 500 decyzji administracyjnych**.
- ✓ W roku ubiegłym do urzędu pracy wpłynęło **35 odwołań** od w/w decyzji. Po zaistnieniu nowych okoliczności mających wpływ na rozstrzygnięcie sprawy uchylono lub zmieniono 4 decyzje.
- ✓ Bezrobotni złożyli **9 wniosków** o przyznanie stypendium z tytułu kontynuowania nauki. Stypendium przyznano 7 osobom, natomiast 2 osobom wydano decyzje odmowne z powodu niespełnienia warunku określonego w ustawie (kryterium dochodowe na osobę w rodzinie - 456,00 zł ,osoba samotnie gospodarująca – 542,00 zł).
- ✓ Dodatki aktywizacyjne w 2013 roku przyznano **349 osobom**, natomiast odmówiono 10 osobom z powodu niespełnienia warunków określonych w ustawie.
- ✓ W 2013 roku wpłynęły wnioski od osób, które były bądź są zarejestrowane jako osoby bezrobotne o wydanie zaświadczeń do ZUS w celu ustalenia uprawnień do renty, emerytury i kapitału początkowego. Do końca grudnia 2013 roku wydano około **380 takich zaświadczeń**.
- ✓ W 2013 rok tutejszy urząd wydał osobom bezrobotnym około **2 700** rocznych zestawień składek społecznych i zdrowotnych.
- ✓ Wydano **17 400 zaświadczeń** dla osób bezrobotnych i osób poszukujących pracy oraz **2 526 informacji** o uzyskanych dochodach i pobranych zaliczkach na podatek dochodowy (PIT-11).

Średnio jeden zatrudniony pracownik merytoryczny w w/w działach obsłużył w skali roku **około 3 202 osób bezrobotnych**.

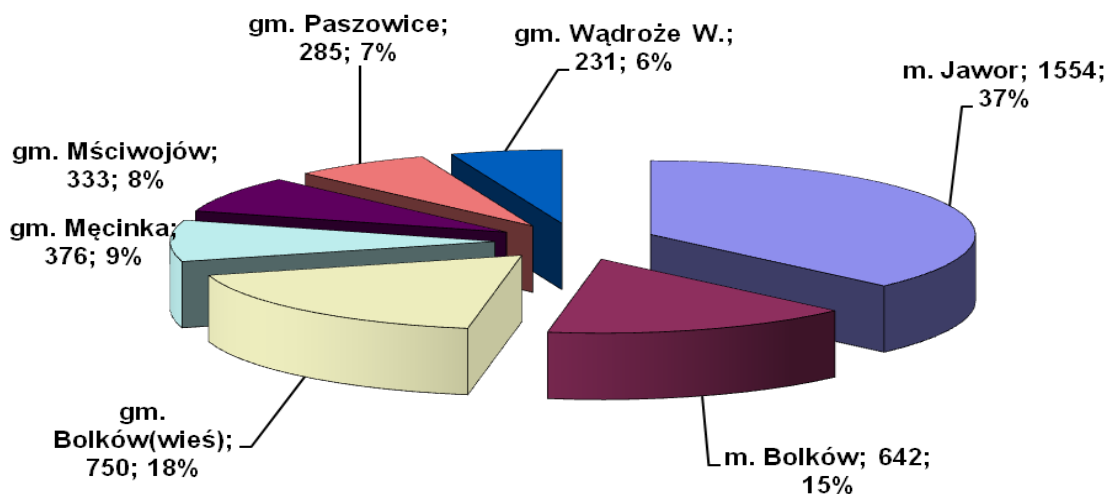
Wszystkie działania realizowane przez Powiatowy Urząd Pracy w roku 2013 miały na celu dążenie do ograniczenia poziomu bezrobocia na obszarze Powiatu Jaworskiego oraz stworzenie podstaw do efektywnej polityki społeczno-gospodarczej, a także dążenie do poprawy jakości kapitału ludzkiego i zwiększenia spójności społecznej poprzez podniesienie jakości usług świadczonych na rzecz osób bezrobotnych, tworzenie warunków sprzyjających podnoszeniu zdolności do zatrudnienia osób bezrobotnych oraz rozwoju przedsiębiorczości i samozatrudnienia.

Tabele i wykresy

1. Liczba zarejestrowanych bezrobotnych wg. płci w miastach i gminach powiatu jaworskiego w latach 2012-2013

Gmina		Grudzień 2012r.	Bezrobotni w miesiącu grudniu 2013 roku.		
			Grudzień 2013 r.	Przyrost(+) Spadek (-)	Dynamika 31.12.2013 = 100%
m. Jawor	o	1732	1554	-178	89,72
	k	872	851	-21	97,59
m. Bolków	o	643	642	-1	99,84
	k	273	290	17	106,23
gm. Bolków(wieś)	o	749	750	1	100,13
	k	383	373	-10	97,39
gm. Męcinka	o	401	376	-25	93,77
	k	194	175	-19	90,21
gm. Mściwojów	o	333	333	0	100,00
	k	168	171	3	101,79
gm. Paszowice	o	263	285	22	108,37
	k	134	151	17	112,69
gm. Wądroże W.	o	263	231	-32	87,83
	k	126	120	-6	95,24
Powiat razem:	o	4384	4171	-213	95,14
	k	2150	2131	-19	99,12
STOPA BEZROBOCIA		20,3%	23,4%	3,1%	115,3%

STRUKTURA UDZIAŁU OSÓB BEZROBOTNYCH OGÓŁEM WG MIAST I GMIN W POWIECIE JAWORSKIM WG. STANU NA DZIEŃ 31.12.2013 ROKU



2. Oferty pracy i skierowania do pracy z podziałem na gminy w latach 2012 - 2013

GMINA	Oferty Pracy		Skierowania do pracy	
	2012 r.	2013 r.	2012 r.	2013 r.
m. Jawor	520	577	1133	1128
PRACE INTERWENCYJNE	34	26	66	55
ROBOTY PUBLICZNE	9	2	16	12
PRACA STAŁA	174	238	540	730
INNA PRACA w tym PSU	33	35	53	37
STAŻ	270	276	458	294
m. Bolków	231	321	402	198
PRACE INTERWENCYJNE	31	17	7	24
ROBOTY PUBLICZNE	10	5	18	7
PRACA STAŁA	30	35	96	62
INNA PRACA w tym PSU	47	141	74	18
STAŻ	113	123	207	87
gm. Bolków(wieś)	18	19	188	145
PRACE INTERWENCYJNE	0	0	4	8
ROBOTY PUBLICZNE	0	0	10	4
PRACA STAŁA	10	6	34	36
INNA PRACA w tym PSU	0	0	31	35
STAŻ	8	13	109	62
gm. Męcinka	39	65	199	193
PRACE INTERWENCYJNE	1	0	9	4
ROBOTY PUBLICZNE	0	0	0	0
PRACA STAŁA	6	22	84	88
INNA PRACA w tym PSU	22	24	40	44
STAŻ	10	19	66	57
gm. Mściwojów	68	66	143	168
PRACE INTERWENCYJNE	4	4	2	4
ROBOTY PUBLICZNE	12	0	4	15
PRACA STAŁA	17	28	76	92
INNA PRACA w tym PSU	0	0	1	0
STAŻ	35	34	60	57
gm. Paszowice	99	86	133	138
PRACE INTERWENCYJNE	14	15	11	5
ROBOTY PUBLICZNE	5	3	3	6
PRACA STAŁA	47	44	75	74
INNA PRACA w tym PSU	0	0	0	1
STAŻ	33	24	44	52
gm. Wądroże Wlk.	31	38	95	126
PRACE INTERWENCYJNE	1	0	2	3
ROBOTY PUBLICZNE	5	0	7	8
PRACA STAŁA	7	20	52	75
INNA PRACA w tym PSU	8	9	7	8
STAŻ	10	9	27	32
Spoza powiatu	294	351		
PRACE INTERWENCYJNE	0	2		
ROBOTY PUBLICZNE	0	0		
PRACA STAŁA	254	316		
INNA PRACA w tym PSU	0	0		
STAŻ	40	33		
SUMA	1300	1523	2096	2374

3. Informacja z realizacji usług rynku pracy za 2013 r.

MIERNIK REALIZACJI USŁUGI	PLAN ROCZNY	REALIZACJA ZA OKRES 12 miesięcy	% UDZIAŁU W STOSUNKU DO PLANU
USŁUGA: POŚREDNICTWO PRACY (RP, Staże, PI, PSU, MP, p.STAŁA)			
1. LICZBA KONTAKÓW Z PRACODAWCAMI	700	720	102,8
2. LICZBA POZYSKANYCH NOWYCH PRACODAWCÓW	60	70	116,6
3. LICZBA POZYSKANYCH MIEJSC PRACY	1000	1523	152,3
4. LICZBA OSÓB SKIEROWANYCH DO PRACY W WYNIKU POŚREDNICTWA	1900	2362	124,3
5. LICZBA OSÓB ZATRUDNIONYCH DO PRACY W WYNIKU POŚREDNICTWA	600	525	87,5
6. LICZBA ZORGANIZOWANYCH GIEŁD PRACY	15	28	186,6
7. LICZBA OSÓB SKIEROWANYCH NA GIEŁDY PRACY	500	843	168,6
USŁUGA: PORADNICTWO I INFORMACJA ZAWODOWA			
8. LICZBA OSÓB BEZROBOTNYCH OBJĘTYCH PORADNICTWEM ZAWODOWYM	x	1965	
9. LICZBA BEZROBOTNYCH OBJĘTYCH PORADĄ GRUPOWĄ, W TYM:	130	128	98,46
▪ LICZBA BEZROBOTNYCH NIEPEŁNOSPRAWNYCH	15	4	26,66
10. LICZBA BEZROBOTNYCH OBJĘTYCH PORADĄ INDYWIDUALNĄ, W TYM :	1500	1965	131
▪ LICZBA BEZROBOTNYCH NIEPEŁNOSPRAWNYCH	150	119	79,33
▪ LICZBA BEZROBOTNYCH DO 25 I 27 ROKU ŻYCIA	200	440	220
▪ LICZBA BEZROBOTNYCH PO 50 ROKU ŻYCIA	380	570	203,57
11. LICZBA AKTYWIZOWANYCH OSÓB DŁUGOTRWALE BEZROBOTNYCH	1100	1391	126,45
12. LICZBA OSÓB BEZROBOTNYCH ZATRUDNIONYCH W WYNIKU DZIAŁAŃ DORADCZYCH, W TYM:	200	170	85
▪ LICZBA BEZROBOTNYCH NIEPEŁNOSPRAWNYCH	x	4	X
▪ BEZROBOTNI DO 25 I 27 ROKU ŻYCIA	x	33	X
▪ LICZBA BEZROBOTNYCH PO 50 ROKU ŻYCIA	x	34	X
13. INFORMACJA ZAWODOWA INDYWIDUALNA DLA OSÓB ZAREJESTROWANYCH LUB NIEZAREJESTROWANYCH	120	380	316,66
14. INFORMACJA ZAWODOWA GRUPOWA DLA OSÓB BEZROBOTNYCH	250	284	113,6

USŁUGA: POMOC W AKTYWNYM POSZUKIWANIU PRACY			
15. LICZBA UCZESTNIKÓW KORZYSTAJĄCYCH Z USŁUGI POMOC W AKTYWNYM POSZUKIWANIU PRACY W TYM:	500	525	100,5
▪ BEZROBOTNI DO 25 I 27 ROKU ŻYCIA	x	129	x
▪ POWYŻEJ 50 ROKU ŻYCIA	x	103	x
▪ NIEPEŁNOSPRAWNI	x	67	x
▪ OSOBY DŁUGOTRWALE BEZROBOTNE	x	255	x
16. LICZBA BEZROBOTNYCH ZATRUDNIONYCH W WYNIKU DZIAŁAŃ KLUBÓW PRACY W TYM:	70	74	105,7
▪ BEZROBOTNI DO 25 I 27 ROKU ŻYCIA	x	17	x
▪ POWYŻEJ 50 ROKU ŻYCIA	x	11	x
▪ NIEPEŁNOSPRAWNI	x	6	x
▪ OSOBY DŁUGOTRWALE BEZROBOTNE	x	37	x
17. UCZESTNICY SZKOLEŃ Z ZAKRESU UMIEJĘTNOŚCI POSZUKIWANIA PRACY W TYM:	36	32	88,8
▪ BEZROBOTNI DO 25 I 27 ROKU ŻYCIA	10	13	130
▪ POWYŻEJ 50 ROKU ŻYCIA	7	7	100
▪ NIEPEŁNOSPRAWNI	5	1	20,0
▪ OSOBY DŁUGOTRWALE BEZROBOTNE	27	28	103,7
18. UCZESTNICY ZAJĘĆ AKTYWIZACYJNYCH W TYM:	320	94	29,3
▪ BEZROBOTNI DO 25 I 27 ROKU ŻYCIA	12	13	108,3
▪ POWYŻEJ 50 ROKU ŻYCIA	30	31	103,3
▪ NIEPEŁNOSPRAWNI	30	30	100,0
▪ OSOBY DŁUGOTRWALE BEZROBOTNE	60	62	103,3

4. Informacja z realizacji programów na rzecz promocji zatrudnienia wg stanu na dzień 31.12.2013 r.

POWIATOWY URZĄD PRACY w JAWORZE															
Informacja z realizacji programów na rzecz promocji zatrudnienia, łagodzenia skutków bezrobocia i aktywizacji zawodowej stan na 31.12.2013 r.															
Nr programu	Forma aktywizacji	Zaangażowane z okresu poprzedniego - 2012 r pozostałe do zapłaty w 2013 r.		Plan roczny (osoby)	Osoby objęte programem w 2013	Realizacja (osoby z 2013 + zaangażowani z 2012)	% udziału w stosunku do planu rocznego (6:4)	Limit roczny FP (w zł)	Zaangażowane z umów zawartych w 2013 roku (w zł.)	Suma środków zaangaż. w 2013 i zobowiązań z 2012	Wydatki FP na realizację umów (w zł)	% udziału środków FP w stosunku do limitu rocznego (10:8)	Środki FP wolne - do zagospodarowania (w zł)(8-10)	Zaangażowane na 2014 r	
		osoby	kwota (zł)											osoby	kwota (tys.zł)
	1	2	3	4	5	6	7	8	9	10	11	12	13	14	15
1	Koszty szkoleń ogółem	4	7 225,34	87	83	87	100,00	153 725,49	146 500,15	153 725,49	153 725,49	2,08	0,00	0	0,00
	Stypendia za okres szkolenia	4	1 773,34	87	83	87	100,00	153 725,49	59 930,84	61 704,18	61 704,18	0,84	0,00	0	0,00
	Zakup szkolenia		5 452,00												
2	Studia podyplomowe- zakup + stypendium	12	13 535,65	22	10	22	100,00	46 699,60	33 163,95	46 699,60	46 699,60	0,63	0,00	8	10 020,72
3	Egzaminy, licencje	0	0,00	8	8	8	100,00	2 245,00	2 245,00	2 245,00	2 245,00	0,03	0,00	0	0,00
4	Kontynuacja nauki- stypendium	14	90 970,25	20	6	20	100,00	139 179,10	27 438,55	118 408,80	118 408,80	1,89	20 770,30	4	24 350,95
5	Prace Społecznie Użyteczne	0	0,00	205	205	205	100,00	177 586,04	177 586,04	177 586,04	177 586,04	2,41	0,00	0	0,00
6	Koszty przejazdu / zakwaterowania *	43	10 414,51	217	174	217	100,00	71 405,77	60 991,26	71 405,77	71 405,77	0,97	0,00	28	8 909,00
7	Wyposażenie i doposażenie stanowisk pracy	0	0,00	71	71	71	100,00	1 145 466,32	1 138 028,77	1 138 028,77	1 138 028,77	15,53	7 437,55	0	0,00
8	Środki na podjęcie działalności gospodarczej	0	0,00	8	8	8	100,00	102 000,00	102 000,00	102 000,00	102 000,00	1,38	0,00	0	0,00
9	Prace interwencyjne	7	12 137,22	49	42	49	100,00	172 324,85	160 187,63	172 324,85	172 324,85	2,34	0,00	8	14 459,49
10	Stypendia za okres stażu	117	368 825,12	358	241	358	100,00	1 520 773,38	1 151 948,26	1 520 773,38	1 520 773,38	20,62	0,00	90	267 720,91
11	Opieka nad dzieckiem	0	0,00	6	6	6	100,00	3 956,00	3 956,00	3 956,00	3 956,00	0,05	0,00	1	200,00
12	Badania lekarskie *	0	0,00	387	387	387	100,00	16 338,45	16 338,45	16 338,45	16 338,45	0,22	0,00	0	0,00
13	Działania w ramach PO KL	0	0,00	294	312	312	106,12	3 198 100,00	3 176 180,42	3 176 180,42	3 176 180,42	43,37	21 919,58	0	0,00
14	program 30 minus	0	0,00	67	67	67	100,00	318 700,00	318 101,46	318 101,46	318 101,46	265,58	598,54	0	0,00
15	art. 49	0	0,00	33	40	40	121,21	186 200,00	185 938,03	185 938,03	113 317,00	155,17	261,97	0	0,00
16	klęski żywiołowe	0	0,00	28	28	28	100,00	120 000,00	117 052,61	117 052,61	117 052,61	1,63	2 947,39	0	0,00
OGÓŁEM :		197	503 108,09	1 473	1 301	1 498	101,70	7 374 700,00	6 817 656,58	7 320 764,67	7 248 143,64	100,00	53 935,33	139	325 661,07

5. Europejski Fundusz Społeczny 2004 – 2013

Wniosek o dofinansowanie realizacji projektu	2004	2005	2006	2007	2008	2009	2010	2011	2012	2013	Ogółem
Działanie 1.2 „Start!”											
- wydatki projektu ogółem	161.800,00	73.000,00	-	-	-	-	-	-	-	-	234.800,00
- kwota dofinansowania	161.800,00	73.000,00	-	-	-	-	-	-	-	-	234.800,00
- wkład własny	0,00	0,00	-	-	-	-	-	-	-	-	0,00
Działanie 1.3 „Chwytaj szansę!”-											
- wydatki projektu ogółem	149.300,00	47.900,00	-	-	-	-	-	-	-	-	197.200,00
- kwota dofinansowania	149.300,00	47.900,00	-	-	-	-	-	-	-	-	197.200,00
- wkład własny	0,00	0,00	-	-	-	-	-	-	-	-	0,00
Działanie 1.2 „Nie bądź biernym!”											
- wydatki projektu ogółem	-	396.307,01	244.729,23	-	-	-	-	-	-	-	641.036,24
- kwota dofinansowania	-	287.600,00	177.600,00	-	-	-	-	-	-	-	465.200,00
- wkład własny	-	108.707,01	67.129,23	-	-	-	-	-	-	-	175.836,24
Działanie 1.2 „Zainwestuj w swoją przyszłość!”											
- wydatki projektu ogółem	-	146.071,00	57.318,80	-	-	-	-	-	-	-	203.389,80
- kwota dofinansowania	-	113.600,00	34.000,00	-	-	-	-	-	-	-	147.600,00
- wkład własny	-	32.471,00	23.318,80	-	-	-	-	-	-	-	55.789,80
Działanie 1.3 „Daj szansę sobie!”											
- wydatki projektu ogółem	-	754.601,55	260.044,50	-	-	-	-	-	-	-	1.014.646,05
- kwota dofinansowania	-	536.700,00	211.500,00	-	-	-	-	-	-	-	748.200,00
- wkład własny	-	217.901,55	48.544,50	-	-	-	-	-	-	-	266.446,05
Działanie 1.2 „Lepiej spróbować - niż później żałować!”											
- wydatki projektu ogółem	-	-	678.793,00	494.694,67	-	-	-	-	-	-	1.173.487,67
- kwota dofinansowania	-	-	492.600,00	359.000,00	-	-	-	-	-	-	851.600,00
- wkład własny	-	-	186.193,00	135.694,67	-	-	-	-	-	-	321.887,67
Działanie 1.3 „Szansa na lepsze jutro!”											

- wydatki projektu ogółem	-	-	636.832,10	955.926,23	-	-	-	-	-	-	1.592.758,33
- kwota dofinansowania	-	-	469.600,00	704.900,00	-	-	-	-	-	-	1.174.500,00
- wkład własny	-	-	167.232,10	251.026,23	-	-	-	-	-	-	418.258,33
	PO KL Działanie 6.1 Poddziałanie 6.1.3 „Tylko dla aktywnych”										
- wydatki projektu ogółem	-	-	-	-	2 202 133,96	2 371 600,00	3 992 000,00	1 707 800,00	1 597 700,00	3 198 100,00	15 069 333,96
- kwota dofinansowania	-	-	-	-	1 871 000,00	2 371 600,00	3 969 000,00	1 707 800,00	1 597 700,00	3 198 100,00	14 715 200,00
- wkład własny	-	-	-	-	331 133,96	0,00	23 000,00	-	-	-	354 133,96
	Ogółem wszystkie projekty										
- wydatki projektu ogółem	311.100,00	1.417.879,56	1.877.717,63	1.450.620,90	2 202 133,96	2 371 600,00	3 992 000,00	1 707 800,00	1 597 700,00	3 198 100,00	20 126 652,05
- kwota dofinansowania	311.100,00	1.058.800,00	1.385.300,00	1.063.900,00	1 871 000,00	2 371 600,00	3 969 000,00	1 707 800,00	1 597 700,00	3 198 100,00	18 534 300,00
- wkład własny	0,00	359.079,56	492.417,63	386.720,90	331 133,96	0,00	23 000,00	-	-	-	1 592 352,05

6. Wybrane zawody deficytowe w powiecie jaworskim w 2013 r.

Lp	Kod zawodu	Nazwa zawodu	Średnia miesięczna liczba ofert pracy zgłoszonych w 2013 roku	Średnia miesięczna liczba zarejestrowanych bezrobotnych w 2013 roku	Średnia miesięczna nadwyżka (deficyt) podaży siły roboczej w 2013 roku	Wskaźnik intensywności nadwyżki (deficytu) zawodów
1	332101	Agent ubezpieczeniowy	0,4167	0,0833	-0,3333	5
2	411003	Pracownik kancelaryjny	0,4167	0,0833	-0,3333	5
3	931203	Meliorant	1,4167	0,3333	-1,0833	4,25
4	333105	Spedytor	0,3333	0,0833	-0,25	4
5	531202	Asystent nauczyciela przedszkola	0,5833	0,1667	-0,4167	3,5
6	262101	Archiwista	0,25	0,0833	-0,1667	3
7	325402	Technik masażysta	0,25	0,0833	-0,1667	3
8	814104	Wulkanizator	0,25	0,0833	-0,1667	3
9	712401	Monter izolacji budowlanych	0,4167	0,1667	-0,25	2,5
10	811105	Operator koparko - ładowarki	0,4167	0,1667	-0,25	2,5
11	912202	Operator myjni	0,4167	0,1667	-0,25	2,5
12	723308	Mechanik maszyn rolniczych	0,3333	0,1667	-0,1667	2
13	261901	Asystent prawny	0,1667	0,0833	-0,0833	2
14	531103	Opiekunka dzieci w drodze do szkoły	0,1667	0,0833	-0,0833	2
15	817202	Operator pilarek do pozyskiwania tarcicy	0,1667	0,0833	-0,0833	2
16	932910	Pomocnik piekarza	0,4167	0,25	-0,1667	1,6667
17	422602	Recepcjonista	0,25	0,1667	-0,0833	1,5
18	422603	Rejestratorka medyczna	0,25	0,1667	-0,0833	1,5
19	524502	Sprzedawca w stacji paliw	0,25	0,1667	-0,0833	1,5
20	243305	Specjalista do spraw sprzedaży	0,4167	0,3333	-0,0833	1,25
21	911203	Pokojowa	0,4167	0,3333	-0,0833	1,25
22	515303	Robotnik gospodarczy	25,75	2,6667	-23,0833	9,6562

Zawód deficytowy to zawód, na który występuje na rynku pracy wyższe zapotrzebowanie niż liczba osób poszukujących pracy w tym zawodzie.

7. Wybrane zawody zrównoważone w powiecie jaworskim w 2013 r.

Lp	Kod zawodu	Nazwa zawodu	Średnia miesięczna liczba ofert pracy zgłoszonych w 2013 roku	Średnia miesięczna liczba zarejestrowanych bezrobotnych w 2013 roku	Średnia miesięczna nadwyżka (deficyt) podaży siły roboczej w 2013 roku	Wskaźnik intensywności i nadwyżki (deficytu) zawodów
1	235914	Wychowawca w placówkach oświatowych, wychowawczych i opiekuńczych	0,3333	0,3333	0	1
2	932901	Konserwator części	0,3333	0,3333	0	1
3	132103	Kierownik działu produkcji	0,25	0,25	0	1
4	234202	Wychowawca małego dziecka	0,1667	0,1667	0	1
5	712703	Monter instalacji wentylacyjnych i klimatyzacyjnych	0,1667	0,1667	0	1
6	132101	Główny technolog	0,0833	0,0833	0	1
7	216601	Grafik komputerowy DTP	0,0833	0,0833	0	1
8	321301	Technik farmaceutyczny	0,0833	0,0833	0	1
9	325401	Technik fizjoterapii	0,0833	0,0833	0	1
10	325509	Technik bezpieczeństwa i higieny pracy	0,0833	0,0833	0	1
11	331203	Referent (asystent) bankowości	0,0833	0,0833	0	1
12	343203	Florysta	0,0833	0,0833	0	1
13	343301	Bibliotekarz	0,0833	0,0833	0	1
14	421103	Kasjer bankowy	0,0833	0,0833	0	1
15	421401	Inkasent	0,0833	0,0833	0	1

Zawody zrównoważone charakteryzują się równowagą pomiędzy podażą a popytem.

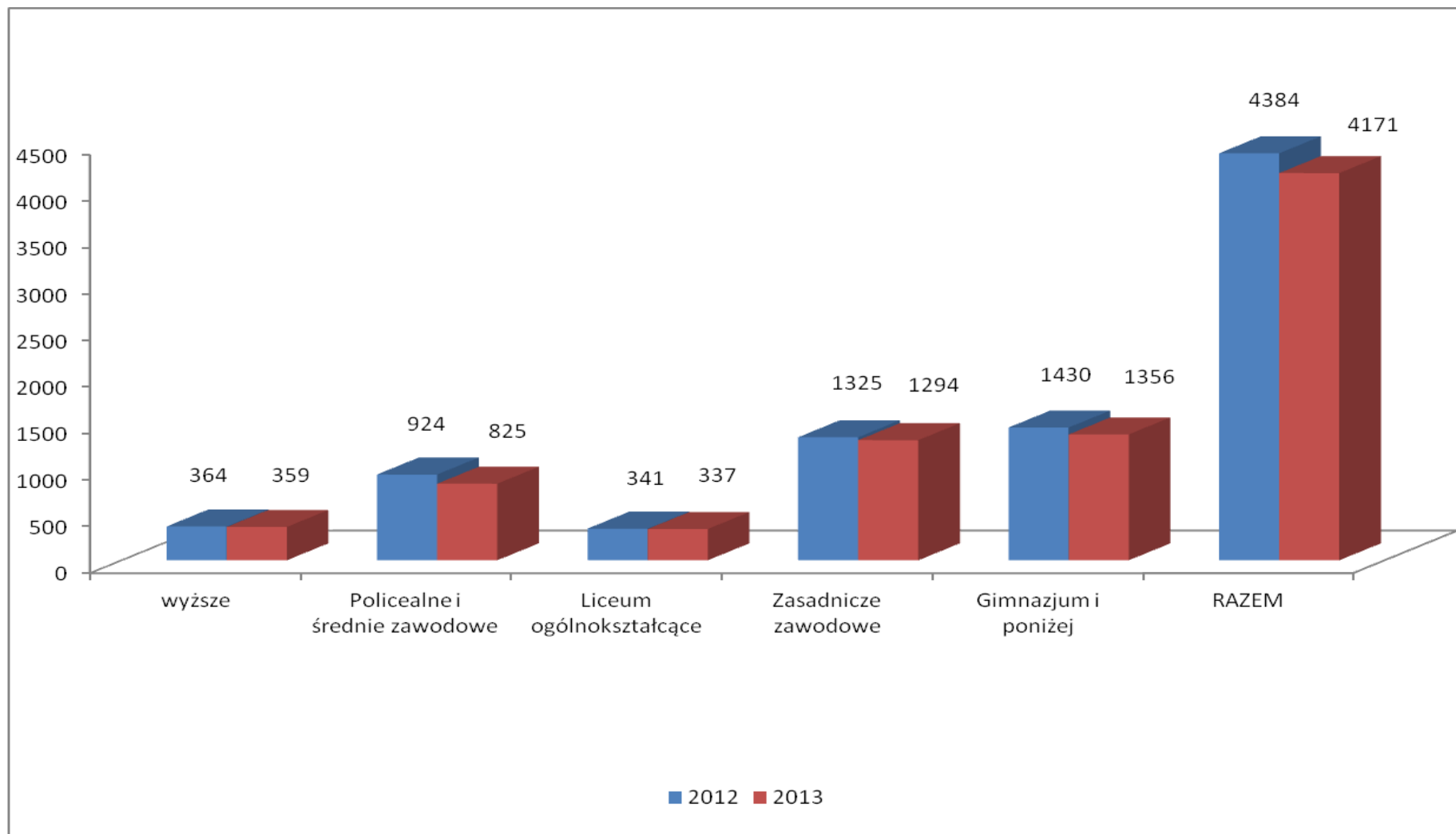
8. Wybrane zawody nadwyżkowe w powiecie jaworskim w 2013 roku

Lp	Kod zawodu	Nazwa zawodu	Średnia miesięczna liczba ofert pracy zgłoszonych w 2013 roku	Średnia miesięczna liczba zarejestrowanych bezrobotnych w 2013 roku	Średnia miesięczna nadwyżka (deficyt) podaży siły roboczej w 2013 roku	Wskaźnik intensywności i nadwyżki (deficytu) zawodów
1	524902	Doradca klienta	0,5	0,5833	0,0833	0,8571
2	711101	Konserwator budynków	0,4167	0,5	0,0833	0,8333
3	712101	Dekarz	0,75	0,9167	0,1667	0,8182
4	931205	Robotnik drogowy	1,3333	1,6667	0,3333	0,8
5	234201	Nauczyciel przedszkola	0,5833	0,8333	0,25	0,7
6	325905	Opiekunka dziecięca	0,9167	1,3333	0,4167	0,6875
7	832202	Kierowca samochodu dostawczego	0,5	0,75	0,25	0,6667

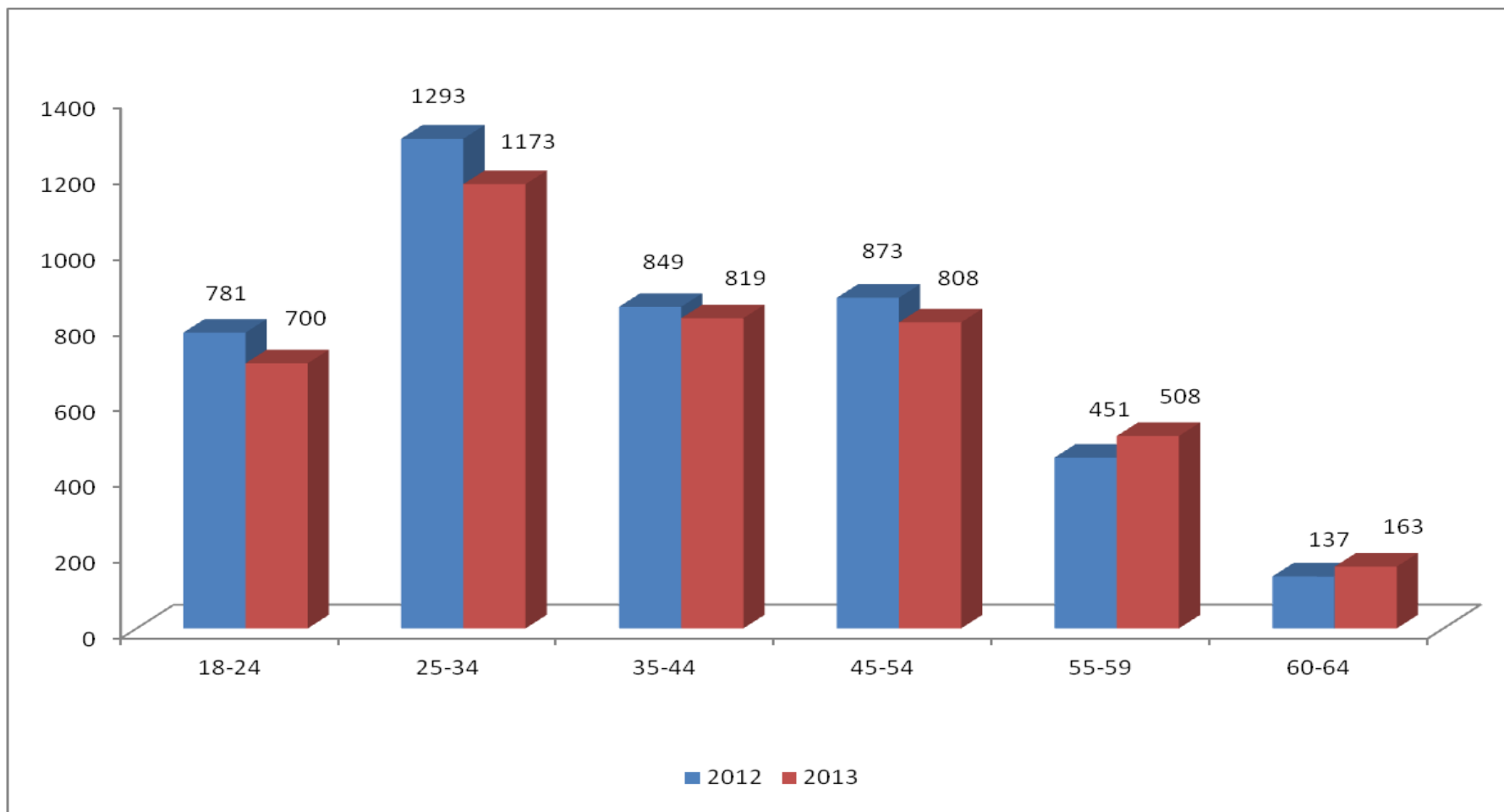
8	814302	Operator maszyn do produkcji opakowań z papieru i tektury	0,1667	0,25	0,0833	0,6667
9	751201	Cukiernik	2,25	3,75	1,5	0,6
10	412001	Sekretarka	0,5	0,8333	0,3333	0,6
11	341205	Pracownik socjalny	0,25	0,4167	0,1667	0,6
12	432103	Magazynier	2,4167	4,25	1,8333	0,5686
13	834401	Kierowca operator wózków jezdniowych	0,5	0,9167	0,4167	0,5455
14	522305	Technik handlowiec	0,5833	1,1667	0,5833	0,5
15	228301	Fizjoterapeuta	0,5	1	0,5	0,5
16	723307	Mechanik maszyn i urządzeń przemysłowych	0,4167	0,8333	0,4167	0,5
17	332302	Zaopatrzeniowiec	0,3333	0,6667	0,3333	0,5
18	741101	Elektromonter instalacji elektrycznych	0,25	0,5	0,25	0,5
19	213303	Specjalista ochrony środowiska	0,1667	0,3333	0,1667	0,5
20	234113	Nauczyciel nauczania początkowego	0,1667	0,3333	0,1667	0,5

Zawody nadwyżkowe to zawody na które zapotrzebowanie na rynku pracy jest mniejsze niż liczba osób poszukujących pracy w danych zawodach.

9. Liczba zarejestrowanych bezrobotnych wg wykształcenia. Stan na koniec grudnia 2012 i 2013 roku (powiat jaworski)



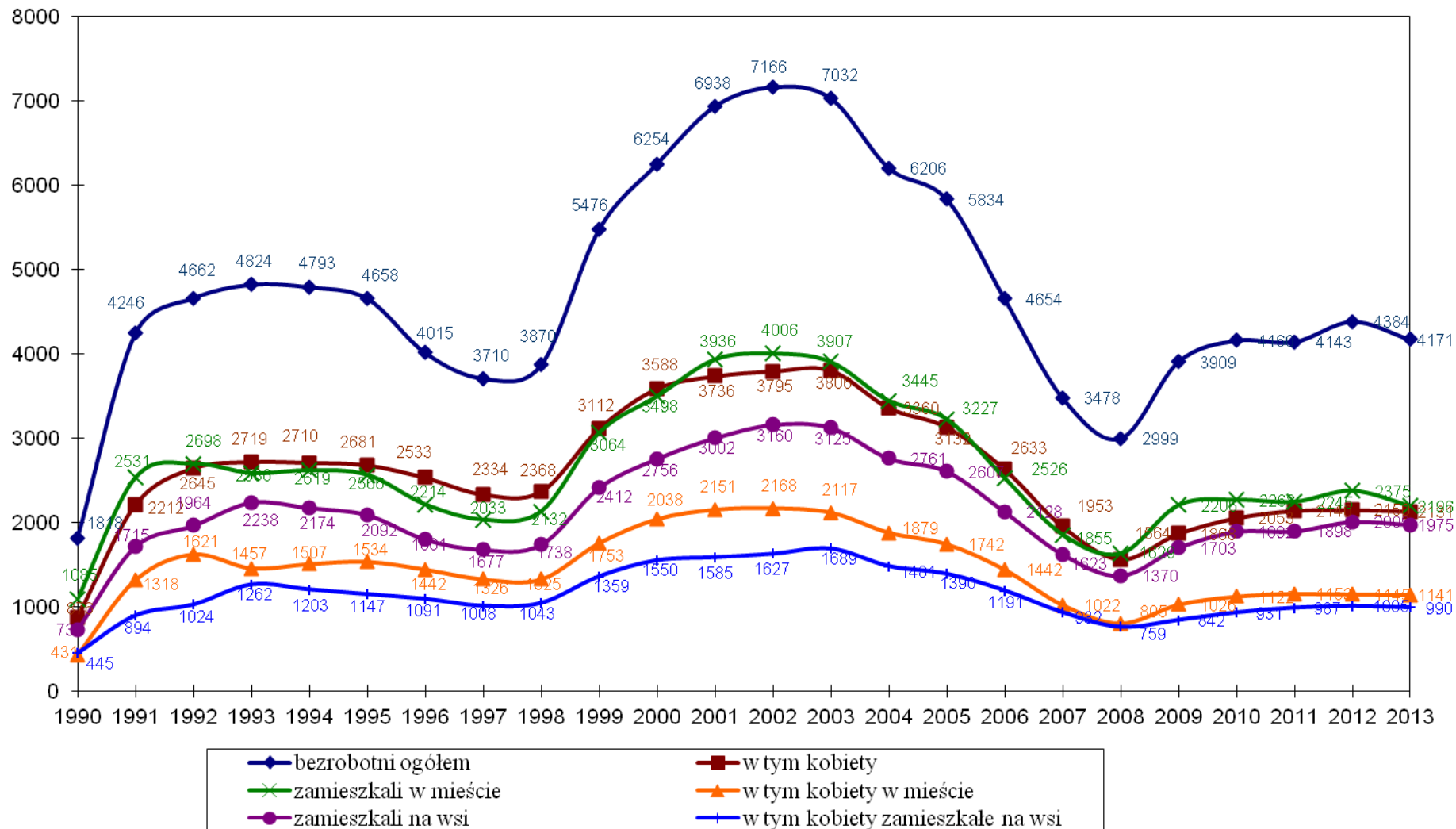
10. Liczba zarejestrowanych bezrobotnych wg wieku. Stan na koniec grudnia 2012 i 2013 roku /powiat jaworski/



11. Liczba zarejestrowanych bezrobotnych w rejonie i powiecie jaworskim w latach 1990 – 2013

Lata	bezrobotni ogółem	w tym kobiety	zamieszkali w mieście	w tym kobiety w mieście	zamieszkali na wsi	w tym kobiety zamieszkałe na wsi
1990	1818	876	1085	431	733	445
1991	4246	2212	2531	1318	1715	894
1992	4662	2645	2698	1621	1964	1024
1993	4824	2719	2586	1457	2238	1262
1994	4793	2710	2619	1507	2174	1203
1995	4658	2681	2566	1534	2092	1147
1996	4015	2533	2214	1442	1801	1091
1997	3710	2334	2033	1326	1677	1008
1998	3870	2368	2132	1325	1738	1043
1999	5476	3112	3064	1753	2412	1359
2000	6254	3588	3498	2038	2756	1550
2001	6938	3736	3936	2151	3002	1585
2002	7166	3795	4006	2168	3160	1627
2003	7032	3806	3907	2117	3125	1689
2004	6206	3360	3445	1879	2761	1481
2005	5834	3132	3227	1742	2607	1390
2006	4654	2633	2526	1442	2128	1191
2007	3478	1953	1855	1022	1623	932
2008	2999	1564	1629	805	1370	759
2009	3909	1868	2206	1026	1703	842
2010	4160	2053	2268	1122	1892	931
2011	4143	2140	2245	1153	1898	987
2012	4384	2150	2375	1145	2009	1005
2013	4171	2131	2196	1141	1975	990

LICZBA ZAREJESTROWANYCH BEZROBOTNYCH W REJONIE I POWIECIE JAWORSKIM W LATACH 1990-2013



12. Stopa bezrobocia w woj. dolnośląskim według podregionów i powiatów w 2013 roku

WOJEWÓDZTWO , PODREGIONY I POWIATY	I	II	III	IV	V	VI	VII	VIII	IX	X	XI	XII
	2013	2013	2013	2013	2013	2013	2013	2013	2013	2013	2013	2013
POLSKA	14,2	14,4	14,3	14,0	13,6	13,2	13,1	13,0	13,0	13,0	13,2	13,4
DOLNOŚLĄSKIE	14,3	14,6	14,5	14,2	13,6	13,2	13,0	12,9	12,8	12,8	13,0	13,2
podregion jeleniogórski	19,3	19,6	19,4	18,8	18,2	17,7	17,3	17,1	17,1	17,1	17,3	17,7
Bolesławiecki	15,0	15,2	14,9	14,4	13,8	13,1	12,6	12,5	12,3	12,3	12,5	12,8
Jaworski	26,5	26,6	26,0	25,1	24,0	23,3	23,1	22,7	22,7	22,3	22,5	24,0
Jeleniogórski	21,1	21,0	21,1	20,8	20,1	19,6	19,3	19,4	19,2	19,3	19,7	19,6
Kamiennogórski	24,2	24,7	24,6	23,3	22,6	21,9	20,3	19,7	19,8	19,6	20,2	20,7
Lubański	24,2	24,5	24,4	24,1	23,5	22,5	21,9	21,6	21,6	21,2	21,5	21,5
Lwówecki	26,7	27,0	27,0	26,1	25,5	25,1	25,0	24,9	24,9	25,2	25,7	26,1
Zgorzelecki	15,3	16,1	16,1	15,9	15,4	14,9	14,6	14,6	14,4	14,5	14,4	14,6
Złotoryjski	28,8	28,8	28,4	27,3	26,6	26,4	26,7	26,2	26,6	26,8	27,3	28,3
m. Jelenia Góra	10,5	10,6	10,1	9,9	9,5	9,4	9,2	9,0	9,1	9,1	8,9	9,2
Podregion legnicko-głogowski	14,2	14,4	14,3	14,0	13,5	13,2	13,1	13,0	12,9	12,8	13,0	13,1
Głogowski	16,7	17,3	17,2	17,0	16,1	15,7	15,6	15,4	14,9	14,9	15,2	15,0
Górowski	29,5	29,9	29,1	28,5	27,6	26,9	26,7	26,9	26,9	26,7	27,2	28,1
Legnicki	23,0	23,2	23,0	22,5	21,9	21,4	21,6	21,5	21,1	21,1	21,6	21,8
Lubiński	11,4	11,6	11,4	11,4	11,1	10,9	10,6	10,5	10,7	10,4	10,6	10,7
Polkowicki	9,6	9,5	9,4	9,1	8,9	8,5	8,5	8,4	8,4	8,4	8,5	8,9
m. Legnica	11,3	11,5	11,6	11,4	10,9	10,6	10,6	10,7	10,6	10,3	10,2	10,3
Podregion wałbrzyski	22,3	22,8	22,6	22,0	21,1	20,4	20,1	19,9	19,9	19,7	20,1	20,5
Dzierżoniowski	21,7	22,3	22,3	21,9	21,0	20,2	19,9	19,6	19,4	19,2	19,6	19,9
Kłodzki	28,2	28,8	28,8	28,2	27,2	26,5	26,4	26,2	26,2	26,2	26,9	27,2
Świdnicki	16,6	17,1	16,7	16,2	15,1	14,4	14,0	13,7	13,6	13,3	13,5	14,1
Wałbrzyski	33,9	34,4	34,0	33,4	32,3	31,6	31,3	30,9	31,0	30,7	31,4	32,0
Ząbkowicki	24,6	25,4	25,1	24,1	23,1	22,6	21,8	22,0	21,6	21,2	21,7	22,3
m. Wałbrzych	18,2	18,5	18,3	17,8	16,8	16,4	16,3	16,3	16,3	16,3	16,5	16,7
Podregion wrocławski	14,0	14,2	14,2	13,9	13,5	13,0	12,9	12,8	12,7	12,7	12,9	13,1
Milicki	19,2	19,3	19,2	18,5	17,8	17,0	16,9	16,8	16,8	17,0	17,7	18,2
Oleśnicki	17,1	17,4	17,0	16,8	16,4	15,9	15,9	15,6	15,6	15,7	15,8	16,0
Oławski	12,8	12,8	13,1	13,0	12,7	12,5	12,7	13,0	13,2	13,0	13,1	13,5
Strzelicki	20,0	20,8	20,4	20,1	19,5	18,5	18,5	18,4	17,9	17,5	17,5	18,0
Średzki	15,1	15,3	15,1	14,6	14,0	13,5	13,4	13,1	13,2	13,3	13,2	13,5
Trzebnicki	16,0	16,3	16,3	16,2	15,8	15,0	14,5	14,4	14,1	13,9	14,3	14,6
Wołowski	22,8	23,1	23,0	22,5	21,7	21,2	21,2	20,8	20,8	20,8	21,0	21,6
Wrocławski	6,0	6,1	6,1	5,9	5,7	5,4	5,3	5,2	5,1	5,2	5,3	5,3
Podregion m. Wrocław	6,0	6,1	6,2	6,1	5,9	5,7	5,7	5,6	5,6	5,5	5,7	5,6
m. Wrocław	6,0	6,1	6,2	6,1	5,9	5,7	5,7	5,6	5,6	5,5	5,7	5,6

13. Tabela porównawcza - realizacja zadań w ramach Programu – lata 2011-2013

Nr działania	Rodzaj działania	Ilość osób objętych działaniem		
		w 2011 roku	w 2012 roku	w 2013 roku
1.	Promocja usług bezpłatnego pośrednictwa pracy – krajowego i międzynarodowego			
	Liczba kontaktów z pracodawcami z terenu obszaru działania PUP	675	620	720
	Liczba nowych pracodawców, z którymi PUP nawiązał współpracę	48	55	70
	Liczba pozyskanych miejsc pracy stałej	434	545	709
	Liczba pozyskanych miejsc w ramach prac interwencyjnych	34	85	64
	Liczba miejsc pracy w ramach prac społecznie użytecznych	104	106	209
	Liczba osób bezrobotnych i poszukujących pracy skierowanych na oferty pracy, stażu, prac interwencyjnych, prac społecznie użytecznych, refundowanych miejsc pracy	1941	2096	2 362
	Liczba osób, którym udzielono informacji na temat zagranicznych ofert pracy w ramach sieci EURES	207	379	199
	Liczba osób, które podjęły zatrudnienie w wyniku pośrednictwa pracy	351	396	472
2.	Organizacja giełd pracy i targów pracy			
	Liczba zorganizowanych giełd pracy z pracodawcami	20	13	28
	Liczba osób zatrudnionych w wyniku udziału w giełdzie pracy	108	73	193
	Ilość zorganizowanych przez PUP targów pracy	0	1	0
3.	Zastosowanie usługi poradnictwa zawodowego			
	Liczba osób objętych poradnictwem zawodowym	1505	1943	3 996
	Ilość osób objętych narzędziem określającym predyspozycje zawodowe i zainteresowania zawodowe	105	148	126
	Liczba osób objętych poradnictwem indywidualnym	129	278	1 963
	Liczba osób objętych poradnictwem grupowym	142	101	129
4.	Organizacja zajęć w ramach Klubu Pracy			
	Liczba osób objętych usługą pomoc w aktywnym poszukiwaniu pracy	627	630	525
	Ilość udzielonych porad indywidualnych w ramach Klubu Pracy	453	466	399
5.	Podnoszenie potencjału zawodowego			
	Ilość osób skierowanych na szkolenia indywidualne i grupowe	153	85	97
	Ilość osób korzystających z finansowania kosztów studiów podyplomowych, egzaminów, licencji, nauki w szkole ponadgimnazjalnej	43	57	50
6.	Wspieranie rozwoju przedsiębiorczości w powiecie			
	Ilość nowych miejsc pracy utworzonych w ramach refundacji wyposażenia/doposażenia miejsca pracy	30	65	71
	Ilość udzielonych dotacji na rozpoczęcie działalności gospodarczej	103	104	102
7.	Zwrot kosztów przejazdu osobom bezrobotnym do miejsca pracy, stażu, szkolenia	342	329	292
8.	Wsparcie zawodowe bezrobotnych kobiet z powiatu jaworskiego			
	Kobiety, którym przyznano jednorazowe środki na rozpoczęcie działalności	40	48	48

	gospodarczej			
	Kobiety, które skorzystały ze szkoleń grupowych i indywidualnych mających na celu dostosowanie kwalifikacji i umiejętności zawodowych do potrzeb rynku pracy,	13	90	28
	Kobiety, które otrzymały dofinansowanie do kosztów studiów podyplomowych	11	10	7
	Ilość miejsc pracy w ramach doposażenia miejsca pracy, na których zatrudniono kobiety	11	28	29
	Kobiety zatrudnione w ramach prac interwencyjnych	16	39	33
	Kobiety zatrudnione w ramach robót publicznych	0	16	4
	Kobiety skierowane do odbycia stażu	276	351	364
	Kobiety, które otrzymały wsparcie w ramach projektu systemowego POKL, Priorytet VI Rynek pracy otwarty dla wszystkich, Działanie 6.1, Poddziałanie 6.1.3 Poprawa zdolności do zatrudnienia oraz podnoszenie poziomu aktywności zawodowej osób bezrobotnych „ Tylko dla aktywnych”.	84	91	182
	Kobiety zatrudnione w wyniku udziału w projekcie	49	72	124
9.	Przeciwdziałanie i zwalczanie długotrwałego bezrobocia			
	Długotrwałe bezrobotni objęci indywidualnym poradnictwem zawodowym	677	1065	1 414
	Długotrwałe bezrobotni objęci grupowym poradnictwem zawodowym	125	90	107
	Długotrwałe bezrobotni objęci usługą organizacja szkoleń	11	55	12
	Ilość miejsc pracy w ramach doposażenia miejsca pracy, na których zatrudniono osoby długotrwałe bezrobotne	8	18	15
	Długotrwałe bezrobotni, którym przyznano jednorazowe środki na rozpoczęcie działalności gospodarczej	32	31	14
10.	Integracja zawodowa i społeczna osób niepełnosprawnych			
	Ilość osób niepełnosprawnych skierowanych na oferty pracy	57	43	92
	Ilość osób niepełnosprawnych zatrudnionych w wyniku pośrednictwa pracy	15	17	12
	Osoby niepełnosprawne objęte usługą organizacja szkoleń	4	12	5
	Osoby niepełnosprawne skierowane do odbycia stażu	16	16	18
	Osoby niepełnosprawne zatrudnione w ramach prac interwencyjnych	4	8	5
	Osoby niepełnosprawne wykonujące prace społecznie użyteczne	11	10	7
	Osoby niepełnosprawne objęte poradnictwem zawodowym	111	176	139
	Osoby niepełnosprawne korzystające z usług Lidera Klubu Pracy	73	101	67
	Ogólna liczba osób niepełnosprawnych objętych wsparciem PUP	297	383	334
11.	Pozyskiwanie środków z Europejskiego Funduszu Społecznego			
		W 2011 r.		
	Środki pozyskane z Europejskiego Funduszu Społecznego	1 707 488,94		
	Ilość osób biorących udział w projekcie	191		
	Ilość osób zatrudnionych w wyniku udziału w projekcie	127		
		W 2012 r.		
	Środki pozyskane z Europejskiego Funduszu Społecznego	1 597 490,25 zł.		
	Ilość osób biorących udział w projekcie	172		

	Ilość osób zatrudnionych w wyniku udziału w projekcie	127		
		W 2013 r.		
	Środki pozyskane z Europejskiego Funduszu Społecznego	3 202 800,00 .zł		
	Ilość osób biorących udział w projekcie	312		
	Ilość osób zatrudnionych w wyniku udziału w projekcie	216		
12.	Bieżąca obsługa osób bezrobotnych, poszukujących pracy i niezarejestrowanych w PUP			
	Obsługa w ramach usługi pośrednictwa pracy	18 098	26 311	27 052
	Obsługa w Klubie Pracy	650	682	525
	Obsługa w ramach usługi poradnictwa zawodowego	2 229	2 102	3 996
	Obsługa w ramach usługi organizacja szkoleń	131	183	99
	Obsługa osób w ramach wniosków o sfinansowanie kosztów studiów podyplomowych	22	20	22
	Obsługa osób w ramach wniosków o sfinansowanie kosztów egzaminów, licencji	2	6	8
	Obsługa osób w ramach wniosków o zorganizowanie stażu	623	525	653
	Obsługa w ramach kierowania na prace interwencyjne	31	95	74
	Obsługa w ramach kierowania na roboty publiczne	0	41	14
	Obsługa w ramach kierowania na prace społecznie użyteczne	108	106	205
	Obsługa osób w ramach wniosków o jednorazowe środki na rozpoczęcie działalności gospodarczej	147	144	102
	Obsługa osób w ramach doposażenia miejsca pracy	30	46	71
	Obsługa osób w ramach zwrotu kosztów przejazdu do miejsca pracy, szkolenia, stażu	342	329	292
	Obsługa osób w ramach finansowania kosztów opieki nad dzieckiem, dziećmi do lat 7, osobą zależną	7	10	6
	Ilość rejestracji	5 210	5 267	5 154
	Ilość odwołań od decyzji	26	32	35
	Obsługa wniosków o przyznanie stypendium z tytułu kontynuowania nauki	11	18	9
	Ilość przyznanych dodatków aktywizacyjnych	331	258	349
	Ilość wydanych zaświadczeń dla ZUS w celu ustalenia prawa do renty i kapitału początkowego	430	400	380
	Ilość wydanych rocznych zestawień składek społecznych i zdrowotnych	-----	7 400	2 700
	Ilość wydanych zaświadczeń osobom bezrobotnym i poszukującym pracy	18 000	22 300	17 400
	Ilość wydanych informacji o uzyskanych dochodach i pobranych zaliczkach na podatek dochodowy /PIT-11/	2 425	2 700	2 526
	Łączna obsługa klientów PUP w działach Ewidencji i świadczeń oraz Centrum Aktywizacji Zawodowej w roku	49 528	69 595	76 857
	Liczba klientów przypadająca średnio na 1 zatrudnionego pracownika w dziale RE i CAZ w roku	1 340	3 025	3 202