



**POWIATOWY URZĄD PRACY  
W JAWORZE**

---

# **INFORMACJA**

**Z REALIZACJI**

**POWIATOWEGO PROGRAMU  
PRZECIWDZIAŁANIA BEZROBOCIU  
ORAZ  
AKTYWIZACJI LOKALNEGO  
RYNKU PRACY**

**za 2015 rok**



---

**Sierpień 2016**

# SPIS TREŚCI

<b>Wstęp</b>	4
1. Działania w ramach Programu realizowane w 2015 roku przez Powiatowy Urząd Pracy w Jaworze	5
1.1. Promocja usług bezpłatnego pośrednictwa pracy – krajowego oraz międzynarodowego w ramach pośrednictwa EURES	5
1.2. Organizacja giełd pracy i targów pracy w zależności od potrzeb pracodawców jako element promocji przedsiębiorczości	6
1.3. Objęcie poradnictwem zawodowym osób bezrobotnych, poszukujących pracy i pracodawców	7
1.4. Podnoszenie potencjału zawodowego	8
1.5. Wspieranie rozwoju przedsiębiorczości w powiecie	11
1.6. Zwrot kosztów przejazdu lub zakwaterowania dla osób bezrobotnych, które podejmują pracę, odbywają szkolenie, staż poza miejscem zamieszkania	13
1.7. Wsparcie zawodowe bezrobotnych kobiet z powiatu jaworskiego	13
1.8. Przeciwdziałanie i zwalczanie długotrwałego bezrobocia	18
1.9. Integracja zawodowa i społeczna osób niepełnosprawnych	19
1.10. Promocja partnerstwa lokalnego	22
1.11. Promocja spółdzielni socjalnych	23
1.12. Pozyskiwanie środków finansowych na realizację zadań z zakresu aktywizacji lokalnego rynku pracy	23
1.12.1. Dodatkowe środki finansowe z Rezerwy Ministra Rodziny Pracy i Polityki Społecznej i Rezerwy Marszałka Województwa Dolnośląskiego	24
1.13. Współpraca z Powiatową Radą Rynku Pracy	25
2. Ranking zawodów deficytowych i nadwyżkowych	26
3. Źródła finansowania działań ujętych w Powiatowym Programie Przeciwdziałania Bezrobociu oraz Aktywizacji Lokalnego Rynku Pracy	26
Zakończenie	27
<b>Tabele i wykresy</b>	30
1. Liczba zarejestrowanych bezrobotnych wg. płci w miastach i gminach powiatu jaworskiego w 2015 roku	30

2. Oferty pracy z podziałem na gminy w latach 2014 - 2015 _____	30
3. Informacja z realizacji usług rynku pracy za 2015 r. _____	33
4. Informacja z realizacji programów na rzecz promocji zatrudnienia wg stanu na dzień 31.12.2015 r. _____	35
5. Europejski Fundusz Społeczny 2004 – 2014 _____	37
5.1. Projekty PO WER i RPO - 2015 _____	39
6. Wybrane zawody deficytowe w powiecie jaworskim w 2015 r. _____	40
7. Wybrane zawody zrównoważone w powiecie jaworskim w 2015 r. _____	40
8. Wybrane zawody nadwyżkowe w powiecie jaworskim w 2015 roku _____	41
9. Liczba zarejestrowanych bezrobotnych wg wykształcenia. Stan na koniec grudnia 2014 i 2015 roku /powiat jaworski/ _____	42
10. Liczba zarejestrowanych bezrobotnych wg wieku. Stan na koniec grudnia 2014 i 2015 roku /powiat jaworski/ _____	43
11. Liczba zarejestrowanych bezrobotnych w rejonie i powiecie jaworskim w latach 1990 – 2015 _____	44
12. Stopa bezrobocia w woj. dolnośląskim według podregionów i powiatów w 2015 roku _____	46
13. Tabela porównawcza - realizacja zadań w ramach Programu – lata 2011-2015 _____	47

# Wstęp

---

Powiatowy Program Przeciwdziałania Bezrobociu oraz Aktywizacji Lokalnego Rynku Pracy na lata 2011 – 2020 stanowi jeden z elementów Strategii Rozwoju Powiatu. **Jego głównym celem jest promocja zatrudnienia i aktywizacja lokalnego rynku pracy w powiecie jaworskim** oraz:

- stworzenie podstaw do efektywnej polityki społeczno-gospodarczej,
- dążenie do poprawy jakości kapitału ludzkiego i zwiększenia spójności społecznej poprzez podniesienie jakości usług świadczonych na rzecz osób bezrobotnych,
- tworzenie warunków sprzyjających podnoszeniu zdolności do zatrudnienia osób bezrobotnych oraz rozwoju przedsiębiorczości i samozatrudnienia.

W celu realizacji celu głównego programu niezbędnym jest realizacja celów szczegółowych, do których zalicza się między innymi: zwiększenie aktywności zawodowej osób bezrobotnych, ograniczenie bezrobocia osób będących w szczególnej sytuacji na rynku pracy, wspieranie przedsiębiorczości i tworzenie nowych miejsc pracy w powiecie, kształtowanie postaw przedsiębiorczych, opracowanie i wdrażanie programów wsparcia w zakresie wyrównywania szans na rynku pracy, wspieranie mobilności na krajowym i europejskim rynku pracy, tworzenie odpowiednich warunków dla rozwoju zasobów ludzkich w zgodzie z potrzebami rynku pracy, współdziałanie z partnerami rynku pracy w zakresie łagodzenia skutków bezrobocia, upowszechniania informacji o usługach i instrumentach rynku pracy, oraz realizowanie projektów w zakresie promocji zatrudnienia, w tym przeciwdziałania bezrobociu, łagodzenia skutków bezrobocia i aktywizacji zawodowej bezrobotnych wynikających z programów operacyjnych współfinansowanych ze środków Europejskiego Funduszu Społecznego i Funduszu Pracy. Realizacja zadań określonych w Programie z zakresu aktywizacji zawodowej spoczywa na Powiatowym Urzędzie Pracy.

Niniejsze opracowanie przedstawia działania podejmowane przez Powiatowy Urząd Pracy w Jaworze w zakresie realizacji celu głównego jak i celów szczegółowych zawartych w Powiatowym Programie Przeciwdziałania Bezrobociu oraz Aktywizacji Lokalnego Rynku Pracy.

# 1. Działania w ramach Programu realizowane w 2015 roku przez Powiatowy Urząd Pracy w Jaworze

## 1.1. Promocja usług bezpłatnego pośrednictwa pracy – krajowego oraz międzynarodowego w ramach pośrednictwa EURES

### A. KRAJOWE POŚREDNICTWO PRACY

W ramach **krajowego pośrednictwa pracy** działania jakie podjął Powiatowy Urząd Pracy w Jaworze z zakresu promocji usług bezpłatnego pośrednictwa pracy obejmowały:

- promowanie pozyskanych ofert pracy na terenie urzędu, Lokalnego Punktu Informacyjno - Konsultacyjnego w Bolkowie oraz na stronie internetowej [www.pup-jawor.pl](http://www.pup-jawor.pl),
- podejmowanie kontaktu z pracodawcami z terenu obszaru działania PUP i jego okolic celem zainteresowania pracodawców usługami urzędu pracy – **770 kontaktów z pracodawcami**,
- nawiązywanie współpracy z nowymi pracodawcami – **45 pozyskanych nowych pracodawców**,
- informowanie osób bezrobotnych o przysługujących im prawach i obowiązkach w związku ze skierowaniem do pracy,
- informowanie bezrobotnych i poszukujących pracy oraz pracodawców o aktualnej sytuacji i przewidywanych zmianach na lokalnym rynku pracy.

Na skutek podejmowanych kontaktów i promowania oferty PUP w Jaworze w 2015 roku:

- pozyskano **923 miejsca** pracy stałej, **110 miejsc** w ramach prac interwencyjnych, **69 miejsc** w ramach prac społecznie użytecznych, **559 staży**,
- skierowano na pozyskane oferty pracy, stażu, prac interwencyjnych, prac społecznie użytecznych, refundowanych miejsc pracy w sumie **2 512 osób**, w tym 1 608 kobiet.

**Na 923 zgłoszone miejsca pracy stałej, 655 klientów PUP (w tym 362 kobiety) podjęło zatrudnienie bez angażowania środków publicznych. Natomiast finansowe wsparcie w zakresie aktywizacji zawodowej otrzymały 1 124 osoby bezrobotne, na które wydatkowano łączną kwotę 7 132,1 tys. zł.**

**W zakresie podstawowych form pomocy określonych ustawą Powiatowy Urząd Pracy w Jaworze osiągnął wskaźnik efektywności zatrudnieniowej na poziomie 81,17% /średnia efektywność zatrudnieniowa w kraju – 75,26%/, a wskaźnik efektywności kosztowej na poziomie 11 880,14 zł /średnia efektywność kosztowa w kraju – 13 091,87 zł/. Stopa bezrobocia w powiecie na koniec 2015 roku wyniosła 17%.**

## **B. MIĘDZYNARODOWE POŚREDNICTWO PRACY W RAMACH EURES**

Do działań jakie w 2015 roku podejmowali pracownicy Powiatowego Urzędu Pracy w Jaworze na rzecz promowania **międzynarodowego pośrednictwa pracy** w ramach sieci EURES należały:

1. informowanie o możliwościach zatrudnienia oraz warunkach życia i pracy w kraju i za granicą w państwach UE/EOG,
2. informowanie pracodawców z kraju o możliwościach zatrudniania cudzoziemców z państw UE/EOG,
3. prowadzenie międzynarodowego pośrednictwa pracy dla zagranicznego pracodawcy z UE/EOG, zainteresowanego rekrutacją polskich bezrobotnych i poszukujących pracy,
4. rozpowszechnianie materiałów informacyjnych i promocyjnych EURES dostarczanych przez Ministerstwo oraz Dolnośląski Wojewódzki Urząd Pracy,
5. upowszechnianie i realizowanie zagranicznych ofert pracy pracodawców z państw UE/EOG zainteresowanych rekrutacją polskich obywateli.

W 2015 roku do tut. urzędu wpłynęły **744** zagraniczne oferty pracy z państw Unii Europejskiej i EOG, które zawierały **4580** wolnych wakatów. W celu uzyskania informacji na temat zagranicznych ofert pracy od pracodawców zainteresowanych zatrudnieniem polskich bezrobotnych i poszukujących pracy zgłosiły się **34 osoby a 300 osób uzyskało informacje ogólne o usługach sieci EURES**. Z kolei **40** pracodawców z terenu powiatu jaworskiego uzyskało informację o możliwości zatrudnienia cudzoziemców z państw Unii Europejskiej oraz Europejskiego Obszaru Gospodarczego.

### ***1.2. Organizacja giełd pracy i targów pracy w zależności od potrzeb pracodawców jako element promocji przedsiębiorczości***

W 2015 r. Powiatowy Urząd Pracy w Jaworze zorganizował **30 giełd pracy**, z czego 7 dotyczyło spotkań z pracodawcami z lokalnego rynku pracy, natomiast 23 spotkania zorganizowano z pracodawcami spoza powiatu. W wyniku bezpośrednich kontaktów z pracodawcami **zatrudnienie otrzymało 130 osób bezrobotnych, w tym 57 kobiet**.

W kwietniu 2015 r. Powiatowy Urząd Pracy w Jaworze zorganizował IV Targi Pracy. Targi kierowane były do osób poszukujących pracy jak również młodych ludzi w szczególności absolwentów szkół wchodzących po raz pierwszy na rynek pracy. Targi odwiedziło około **900 osób**. W Targach Pracy udział wzięło 30 pracodawców, którzy dysponowali 700 ofertami pracy. Z informacji uzyskanych od pracodawców wynika, że spośród osób, które złożyły swoje dokumenty aplikacyjne **zatrudnienie podjęło około 100 osób**. Osoby te podjęły pracę w kraju oraz za granicą. Ponadto odwiedzający targi mieli możliwość otrzymania konsultacji z zakresu prawa pracy, ubezpieczeń społecznych i podatków oraz uzyskania informacji od specjalistów publicznych służb zatrudnienia. W trakcie targów pracodawcy i pracownicy mieli możliwość zapoznania się z wzajemnymi oczekiwaniami.

### **1.3. Objęcie poradnictwem zawodowym osób bezrobotnych, poszukujących pracy i pracodawców**

W zakresie poradnictwa zawodowego Doradca Zawodowy, realizując zapisy obowiązujących aktów prawnych i zadania ujęte w Powiatowym Programie Przeciwdziałania Bezrobociu oraz Aktywizacji Lokalnego Rynku Pracy, podejmował następujące działania:

1. udzielał bezrobotnym i poszukującym pracy porad indywidualnych mających na celu pomoc w wyborze odpowiedniego zawodu i miejsca zatrudnienia;
2. kierował na specjalistyczne badania psychologiczne i lekarskie umożliwiające wydawanie opinii o przydatności zawodowej do pracy i zawodu albo kierunku szkolenia;
3. inicjował grupowe porady zawodowe dla bezrobotnych, które w ciągu roku prowadzili doradcy Centrum Informacji i Planowania Kariery Zawodowej z Legnicy;
4. udzielał porad z wykorzystaniem standaryzowanych metod ułatwiających wybór zawodu, zmianę kwalifikacji, podjęcie lub zmianę zatrudnienia, w tym badał zainteresowania i uzdolnienia zawodowe swoich klientów;
5. udzielał informacji o zawodach, rynku pracy oraz możliwościach szkolenia i kształcenia;
6. przeprowadził trzytygodniowe szkolenie z zakresu umiejętności poszukiwania pracy dla grupy 12 osób, które miało na celu podniesienie samooceny uczestników, zmianę sposobu postrzegania samych siebie, otwarcie na relacje międzyludzkie i nabycie praktycznych umiejętności w poruszaniu się na rynku pracy i podejmowaniu kontaktów z potencjalnymi pracodawcami.

Powyższe działania w liczbach przedstawiają się następująco:

- Indywidualnym poradnictwem zawodowym zostało objętych ogółem **839 osób**, w tym **329 długotrwale bezrobotnych** pamiętając, że porada indywidualna nie jest jednorazowym spotkaniem, ale procesem na który składa się wiele spotkań i rozmów przeprowadzonych między osobą korzystającą z usługi a doradcą.
- Wydano **141 skierowań na badania lekarskie**, celem ustalenia zdolności do pracy uczestnictwa w szkoleniu zawodowym lub udziału w innej formie pomocy określonej ustawą.
- **5 osób** przebadano standaryzowanymi testami określającymi predyspozycje zawodowe i zainteresowania zawodowe stosując Kwestionariusz Zainteresowań Zawodowych oraz test Miasteczko Zainteresowań. Oprócz tego stosowano testy do samooceny (nie wymagające licencji, ani specjalnych uprawnień na ich stosowanie) wydawane osobom zainteresowanym lub przeprowadzone w obecności doradcy, który udzielał wsparcia w interpretacji wyników. W ogólnej liczbie osób wypełniających kwestionariusze zainteresowań zawodowych były osoby starające się o przyznanie jednorazowych środków na rozpoczęcie własnej działalności gospodarczej.
- Indywidualną informacją zawodową objęto **386 osób**, w tym **148 długotrwale bezrobotnych**. Informacja ta dotyczyła różnorodnych zagadnień, począwszy od informacji na temat usług świadczonych przez tutejszy Urząd, poprzez szereg informacji dotyczących samego klienta, a skończywszy na informacji o zawodach, sytuacji na lokalnym, polskim i międzynarodowym rynku pracy, zasadach poszukiwania i utrzymywania zatrudnienia.

- Poradnictwem grupowym objęto łącznie **124 osoby**, w tym **100 długotrwale bezrobotnych**, u których występował deficyt w zakresie umiejętności poszukiwania zatrudnienia.

**W 2015 r. usługą poradnictwa zawodowego objęto ogółem 839 osób, w tym 331 kobiet, 396 osób długotrwale bezrobotnych, 42 osoby niepełnosprawne, 177 osób po 50. roku życia.**

## ***1.4. Podnoszenie potencjału zawodowego***

Zadaniem urzędu w ramach powyższego działania w 2015 roku było inicjowanie, organizowanie i finansowanie kosztów szkoleń osób bezrobotnych i poszukujących pracy w celu podwyższenia dotychczasowych kwalifikacji zawodowych i zwiększenia ich szans na uzyskanie zatrudnienia.

Powiatowy Urząd Pracy w Jaworze w 2015 r. ze środków publicznych finansował:

- koszty szkoleń instytucjom szkoleniowym,
- stypendia osobom skierowanym na szkolenia,
- koszty (w części) przejazdów związanych z udziałem w szkoleniach,
- koszty badań lekarskich i psychologicznych (w uzasadnionych przypadkach), a także:
- koszty egzaminów (do wysokości przeciętnego wynagrodzenia) umożliwiających uzyskanie świadectw, dyplomów, zaświadczeń, określonych uprawnień zawodowych lub tytułów zawodowych oraz koszty uzyskania licencji niezbędnych do wykonywania danego zawodu,
- koszty studiów podyplomowych (do wysokości 3,0 tys. zł).

W czasie bezpośredniej obsługi Pośrednicy Pracy i Doradcy Zawodowi zachęcali klientów urzędu do podwyższania kwalifikacji opierając się na wiedzy o kliencie, czerpanej z danych będących w posiadaniu PUP oraz na podstawie przeprowadzonych z klientem rozmów i analizy jego oczekiwań. Informacje o możliwości skorzystania ze szkoleń, nie tylko tych finansowanych przez urząd pracy, oprócz ich rozpowszechniania podczas wizyt w urzędzie i na stronie internetowej PUP, zamieszczane były także na tablicach ogłoszeń na terenie urzędu. Urząd współpracował także z jednostkami szkoleniowymi, szkołami policealnymi, zawodowymi w zakresie rozpowszechniania ich ofert kształcenia wśród zainteresowanych. Ci klienci PUP, którzy mieli problem z określeniem swoich potrzeb edukacyjnych czy szkoleniowych, które byłyby dostosowane do aktualnego popytu na rynku pracy, byli informowani o możliwości skorzystania z usług Doradców Zawodowych.



## A. FINANSOWANIE SZKOLEŃ

**Powiatowy Urząd Pracy w Jaworze w 2015 r. w ramach posiadanych środków finansowych skierował na szkolenia ogółem 90 osób uprawnionych, w tym 14 kobiet, z tego:**

- na szkolenia wskazane (na wniosek) **53 osoby**, w tym **2 kobiety**,
- na szkolenia w formie grupowej (z inicjatywy urzędu) **27** osób bezrobotnych, z tego z zakresu umiejętności poszukiwania pracy **12** bezrobotnych kobiet.
- **10 osób** skorzystało z instrumentu adresowanego do bezrobotnych do 30. roku życia - bonu szkoleniowego, stanowiącego gwarancję skierowania bezrobotnego na wskazane przez niego szkolenie oraz opłacenie kosztów, które zostaną poniesione w związku z podjęciem szkolenia.

Wśród uczestników objętych wsparciem w ramach sfinansowania kosztów szkoleń znalazły się:

- 3 osoby niepełnosprawne,
- 45 osób w wieku do 30. roku życia, w tym do 25. roku życia – 26 osób,
- 36 osób długotrwale bezrobotnych,
- 20 osób bezrobotnych powyżej 50. roku życia.

**Szkolenia ukończyło 91 osób bezrobotnych, w tym 1 osoba bezrobotna rozpoczynająca szkolenie w 2014 r. Wg stanu na koniec grudnia 2015 r. zatrudnienie w trakcie lub po ukończeniu szkolenia podjęły 62 osoby bezrobotne, tj. 68,13%.**

Najczęściej wybierana przez bezrobotnych tematyka szkoleń to: kierowca wózków jezdniowych z napędem silnikowym i bezpieczną wymianą butli gazowych, kurs prawa jazdy kat. C z kwalifikacją wstępną przyspieszoną, kurs prawa jazdy kat. C+E z kwalifikacją wstępną przyspieszoną, operator koparko ładowarki wszystkie typy kl. III, operator ładowarki jednonaczyniowej kl. III, spawanie stali niestopowych elektrodą topliwą w osłonie gazów aktywnych (MAG).

## B. FINANSOWANIE KOSZTÓW EGZAMINIÓW I STUDIÓW PODYPLOMOWYCH

W ramach usługi organizacji szkoleń, ze środków Funduszu Pracy sfinansowano **2 osobom bezrobotnym, w tym 1 kobiecie** (na ich wniosek) koszty egzaminów umożliwiających uzyskanie świadectw, dyplomów, zaświadczeń, określonych uprawnień zawodowych lub tytułów zawodowych (osoby te jednocześnie uzyskały refundację kosztów przejazdu na egzamin), a także podpisano **6 umów** z osobami bezrobotnymi, w tym z **5 kobietami** o dofinansowanie kosztów studiów podyplomowych (przyjmując max. kwotę dofinansowania 3,0 tys. zł/osobę). **Pracę w 2015 r., w trakcie studiów podyplomowych podjęły ogółem 4 osoby, w tym 4 kobiety.**

## C. FINANSOWANIE KSZTAŁCENIA USTAWICZNEGO PRACOWNIKÓW I PRACODAWCÓW

**W zakresie podnoszenia potencjału zawodowego** Powiatowy Urząd Pracy w Jaworze w 2015 roku wykorzystywał także nowy instrument związany z rozwojem zasobów ludzkich, tj. **KRAJOWY FUNDUSZ SZKOLENIOWY**. Instrument ten został wprowadzony nowelizacją ustawy o promocji zatrudnienia i instytucjach rynku pracy z myślą o wsparciu kształcenia ustawicznego pracodawców oraz pracowników. Nie jest więc skierowany do osób bezrobotnych a do osób pozostających w zatrudnieniu.

Celem utworzenia KFS jest zapobieganie utracie zatrudnienia przez osoby pracujące z powodu kompetencji nieadekwatnych do wymagań zmieniającej się gospodarki. Zwiększenie inwestycji w potencjał kadrowy powinno poprawić zarówno pozycję firm jak i samych pracowników na rynku pracy.

Środki w ramach KFS można przeznaczyć na:

- określenie potrzeb pracodawcy w zakresie kształcenia ustawicznego w związku z ubieganiem się o sfinansowanie tego kształcenia ze środków z KFS;
- kursy i studia podyplomowe realizowane z inicjatywy pracodawcy lub za jego zgodą;
- egzaminy umożliwiające uzyskanie dyplomów potwierdzających nabycie umiejętności, kwalifikacji lub uprawnień zawodowych;
- badania lekarskie i psychologiczne wymagane do podjęcia kształcenia lub pracy zawodowej po ukończeniu kształcenia;
- ubezpieczenie od następstw nieszczęśliwych wypadków w związku z podjętym kształceniem.

W ramach Krajowego Funduszu Szkoleniowego starosta może przyznać pracodawcy środki na sfinansowanie kosztów kształcenia w wysokości:

- do 80% kosztów kształcenia ustawicznego, nie więcej jednak niż do wysokości 300% przeciętnego wynagrodzenia w danym roku na jednego uczestnika;
- do 100% kosztów kształcenia ustawicznego (jeśli wnioskodawca należy do grupy mikroprzedsiębiorców), nie więcej jednak niż do wysokości 300% przeciętnego wynagrodzenia w danym roku na jednego uczestnika.

O dofinansowanie powyższych działań mogli wystąpić pracodawcy z powiatu jaworskiego zatrudniający co najmniej jednego pracownika na umowę o pracę. Jednakże w latach 2014 i 2015 środki KFS były adresowane wyłącznie do osób, które ukończyły 45 roku życia.

Na realizację tego instrumentu w 2015 roku Powiatowy Urząd Pracy w Jaworze pozyskał kwotę 450,0 tys. zł. W ciągu roku **do PUP wpłynęło 35 wniosków od pracodawców z terenu powiatu jaworskiego, którzy wnioskowali o sfinansowanie kosztów kształcenia ustawicznego. Na rozwój zasobów ludzkich wydatkowano kwotę 344,5 tys. zł.**

**W sumie ze wsparcia w ramach środków KFS skorzystało**

**14 pracodawców i zatrudnianych przez nich 189 pracowników, w tym:**

- z formy kształcenia w ramach studiów podyplomowych skorzystał **1 pracodawca,**
- z formy kształcenia w ramach kursów skorzystało **13 pracodawców i 189 pracowników.**

## **1.5. Wspieranie rozwoju przedsiębiorczości w powiecie**

Powiatowy Urząd Pracy w Jaworze realizując zadanie w zakresie wspierania rozwoju przedsiębiorczości w 2015 roku:

- przyznawał pracodawcom środki na wyposażenie lub doposażenie nowotworzonego stanowiska pracy dla osoby bezrobotnej,
- przyznawał uprawnionym osobom bezrobotnym jednorazowe bezzwrotne środki na założenie własnej firmy,
- przyznawał pracodawcom dofinansowanie do wynagrodzenia za zatrudnienie osoby bezrobotnej.

### **A. REFUNDACJA UTWORZENIA NOWEGO STANOWISKA PRACY**

Realizując działania mające na celu wspieranie pracodawców w przypadku zatrudnienia osób bezrobotnych w ramach subsydiowanych miejsc pracy, Powiatowy Urząd Pracy w Jaworze **w 2015 r. ze środków Funduszu Pracy zawarł 29 umów na utworzenie nowych miejsc pracy. Utworzono 48 nowych miejsc z co najmniej 24 miesięcznym zatrudnieniem, na które łącznie wydatkowano kwotę 1 032,0 tys. zł.**

Na utworzone stanowiska pracy skierowano **21 kobiet** (w tym 8 kobiet po 50. roku życia oraz 9 kobiet długotrwale bezrobotnych), które zostały zatrudnione w zawodach: operator maszyn i urządzeń do obróbki drewna, pomoc piekarza, sprzedawca, organizator usług cateringowych, magazynier, szwaczka, kosmetyczka, kucharz, specjalista ds. rozliczeń oraz specjalista ds. obsługi klienta.

Miejsca pracy dla mężczyzn utworzono w zawodach: operator maszyn i urządzeń do obróbki drewna, kierownik rejonu sprzedaży, kierowca, kurier, pomoc piekarza, robotnik gospodarczy, magazynier, brukarz, pilarz kamienia, operator ładowarki, stolarz, mechanik pojazdów samochodowych, kucharz, operator maszyn papierniczych, operator łupiarki, robotnik budowlany, monter sieci instalacji i urządzeń sanitarnych. W wyniku podpisanych umów **zatrudnienie znalazło 27 mężczyzn, w tym:**

- po 50. roku życia – 7 osób,
- długotrwale bezrobotnych – 8 osób,
- niepełnosprawnych - 2 osoby.

### **B. JEDNORAZOWE ŚRODKI BEZZWROTNE NA ROZPOCZĘCIE DZIAŁALNOŚCI GOSPODARCZEJ**

Rozwój przedsiębiorczości w powiecie w 2015 roku Powiatowy Urząd Pracy wspierał także poprzez **pomoc osobom bezrobotnym w samozatrudnieniu**. Realizując założenia programów współfinansowanych ze środków Funduszu Pracy oraz z Europejskiego Funduszu Społecznego, w ramach: Programu Operacyjnego Wiedza Edukacja Rozwój oraz Regionalnego Programu Operacyjnego, PUP oferował uprawnionym osobom bezrobotnym możliwość ubiegania się o bezzwrotne środki finansowe na prowadzenie własnej firmy. Osoby „mające pomysł” na prowadzenie działalności mogły skorzystać z pomocy finansowej w wysokości do 22,0 tys. zł.

**Łącznie w 2015 r. Powiatowy Urząd Pracy w Jaworze osobom bezrobotnym z terenu powiatu jaworskiego udzielił 102 dotacji na kwotę 2 121,4 tys. zł. Z grupy tej 30 firm utworzyły kobiety. Wśród najczęściej uruchamianych działalności przeważały usługi, handel i produkcja.**

## **C. DOFINANSOWANIE DO WYNAGRODZENIA ZA ZATRUDNIENIE OSOBY BEZROBOTNEJ**

Powiatowy Urząd Pracy w Jaworze wspierał rozwój przedsiębiorczości w powiecie także poprzez gwarantujące pracodawcom dofinansowanie części wynagrodzenia za nawiązanie stosunku pracy z uprawnioną osobą bezrobotną instrumenty takie jak:

- 1) prace interwencyjne,**
- 2) roboty publiczne,**
- 3) dofinansowanie wynagrodzenia za zatrudnienie skierowanego bezrobotnego, który ukończył 50. rok życia.**

- 1)** W 2015 roku PUP w Jaworze zawarł **86 umów w sprawie organizowania prac interwencyjnych w powiecie, co pozwoliło na utworzenie 110 miejsc pracy.** W tym w ramach środków finansowanych z Europejskiego Funduszu Społecznego zawarto **11 umów tworząc 13 miejsc pracy.** Wśród osób wykonujących prace interwencyjne znalazło się **115 osób bezrobotnych /55 kobiet/, w tym powyżej 50. roku życia- 21 osób i 5 osób niepełnosprawnych.** Osoby bezrobotne skierowane na prace interwencyjne pracowały w następujących zawodach: robotnik gospodarczy – 13 osób, konserwator - 5 osób, robotnik budowlany - 6 osób, stolarz - 5 osób, konserwator-operator urządzeń oczyszczania ścieków - 3 osoby, pomoc kuchenna - 3 osoby, opiekunka- 2 osoby, sprzedawca - 8 osób, sprzątaczką- 2 osoby, fryzjer - 2 osoby, robotnik drogowy- 2 osoby, konsultant ds. turystyki- 1 osoba, przedstawiciel handlowy - 1 osoba, tkacz - 1 osoba, operator urządzeń na kuźni - 14 osób, mechanik pojazdów samochodowych- 1 osoba, piekarz - cukiernik - 2 osoby, konsultant w zakresie prawa - 1 osoba, sekretarka - 1 osoba, pracownik biurowy - 6 osób, doradca klienta - 1 osoba, operator maszyn do obróbki drewna - 4 osoby, archiwista - 1 osoba, kucharz - 2 osoby, kelner-barman - 1 osoba, młodszy fotograf- 1 osoba, pomoc mechanika - 1 osoba, kierowca konserwator - 1 osoba, szwaczka - 7 osób, referent - 1 osoba, wychowawca świetlicy - 2 osoby, dozorca - 1 osoba, mechanik maszyn rolniczych - 1 osoba, pracownik socjalny - 1 osoba, pracownik obsługi Sali zabaw - 1 osoba, pomoc rolnika - 1 osoba, operator koparko- ładowarki- 1 osoba, opiekun ekspozycji- 1 osoba, pielęgniarka - 1 osoba, fizjoterapeuta - 1 osoba, nauczyciel - 1 osoba, referent finansowy - 1 osoba, murarz - 1 osoba, kierowca - 1 osoba, artysta malarz - 1 osoba.
- 2)** W ramach robót publicznych PUP w Jaworze zawarł **4 umowy tworząc 4 miejsca pracy.** Osoby bezrobotne skierowane do wykonywania robót publicznych pracowały w następujących zawodach: majster ds. konserwacji urządzeń melioracyjnych, konserwator, robotnik gospodarczy. Wśród tych osób znalazło się **5 osób bezrobotnych /1 kobieta/, w tym 3 osoby powyżej 50. roku życia.**
- 3)** W 2015 roku PUP w Jaworze zawarł także **12 umów** w ramach **dofinansowania wynagrodzenia za zatrudnienie skierowanego bezrobotnego, który ukończył**

## **50. rok życia. Stworzono 12 miejsc pracy dla osób w wieku 50 – 59 lat na okres minimalny 18 miesięcy.**

W ramach tej formy wsparcia osoby bezrobotne pracowały w następujących zawodach: operator koparki- 1 osoba, referent ds. księgowości- 1 osoba, stolarz maszynowy - 1 osoba, pracownik ogólnobudowlany- 3 osoby, pracownik gospodarczy- 1 osoba, murarz- 1 osoba, księgowa- 2 osoby, referent- kosztorysant- 1 osoba. pomoc kucharza- 1 osoba.

### ***1.6. Zwrot kosztów przejazdu lub zakwaterowania dla osób bezrobotnych, które podejmują pracę, odbywają szkolenie, staż poza miejscem zamieszkania***

Instrumentem rynku pracy jakim jest zwrot kosztów przejazdu dla uprawnionych osób bezrobotnych w 2015 roku wsparto ogółem **351 osób** w tym:

- 190 osób skierowanych na staż,
- 56 osób skierowanych na szkolenie,
- 82 osoby, które poprzez skierowanie Powiatowego Urzędu Pracy podjęły zatrudnienie (w tym 17 osób powyżej 50. roku życia, 34 osoby długotrwale bezrobotne, 59 kobiet, 1 osoba niepełnosprawna).

### ***1.7. Wsparcie zawodowe bezrobotnych kobiet z powiatu jaworskiego***

Jedną z grup osób bezrobotnych z terenu powiatu jaworskiego, która szczególnie wymaga wsparcia są bezrobotne kobiety, które znajdują się w trudniejszej sytuacji na rynku pracy, chociażby z powodu długiej przerwy w zatrudnieniu związanej z urodzeniem lub wychowaniem dziecka, zazwyczaj mniej dyspozycyjne i mniej mobilne od mężczyzn. Na koniec roku 2015 liczba kobiet pozostających w ewidencji urzędu pracy wynosiła 1 375, w tym:

- z prawem do zasiłku 520 kobiet,
- poprzednio pracujące 1 213 kobiet,
- dotychczas niepracujące 162 kobiety,
- zamieszkałe na wsi 702 kobiety,
- bez kwalifikacji zawodowych 484 kobiety,
- kobiety, które po urodzeniu dziecka nie podjęły zatrudnienia 355 kobiet,
- będące w szczególnej sytuacji na rynku pracy 1 214 kobiet /do 30. roku życia – 405, po 50. roku życia – 328, niepełnosprawne – 63 kobiety/.

Liczba kobiet pozostających na koniec roku 2015 w ewidencji PUP w Jaworze stanowiła prawie 50 % ogółu osób zarejestrowanych. Liczba ta spadła o 233 kobiety w porównaniu do liczby na początku 2015 roku /1 608 kobiet/. Znaczący spadek odnotowano w grupie kobiet zamieszkałych na wsi /o 139 kobiet/, bez kwalifikacji zawodowych /o 145 kobiet/, będących w szczególnej sytuacji na rynku pracy /o 366 kobiet/.

Powiatowy Urząd Pracy w Jaworze wspierał w 2015 roku bezrobotne kobiety z powiatu jaworskiego następującymi działaniami:

1. *Kierowanie do niesubsydiowanego zatrudnienia – pośrednictwo pracy,*
2. *Wspieranie przedsiębiorczości oraz samozatrudnienia wśród kobiet poprzez przyznawanie jednorazowych środków na rozpoczęcie działalności gospodarczej,*
3. *Organizowanie szkoleń mających na celu dostosowanie kwalifikacji i umiejętności zawodowych do potrzeb rynku pracy,*
4. *Organizowanie subsydiowanego zatrudnienia,*
5. *Opracowywanie i wdrażanie projektów współfinansowanych ze środków Unii Europejskiej, dotyczących różnorodnych form wsparcia dla bezrobotnych kobiet.*

**W 2015 roku Powiatowy Urząd Pracy w Jaworze skierował środki Funduszu Pracy i Europejskiego Funduszu Społecznego w ramach Programu Operacyjnego Wiedza Edukacja Rozwój /PO WER/oraz Regionalnego Programu Operacyjnego /RPO/, do 488 kobiet bezrobotnych, kierując ich na aktywne formy pomocy opisane poniżej. Natomiast wsparciem w ramach bezkosztowych usług, tj. pośrednictwem i poradnictwem zawodowym objęto ogółem 960 kobiet. Łącznie wsparcie PUP skierowane było do 1 448 kobiet pozostających bez zatrudnienia.**

**Dodatkowo 100 kobiet pozostających w zatrudnieniu wsparto środkami Krajowego Funduszu Szkoleniowego.**

## **A. KIEROWANIE DO NIESUBSYDIOWANEGO ZATRUDNIENIA - POŚREDNICTWO PRACY**

Powiatowy Urząd Pracy w Jaworze w pierwszej kolejności oferował bezrobotnym kobietom zatrudnienie niesubsydiowane, jeżeli zgłoszone oferty pracy spełniały kryterium odpowiedniej. Tym, które zgłaszały trudności w znalezieniu zatrudnienia proponowano skorzystanie z usług Doradcy zawodowego, który swoim wsparciem objął **331 kobiet. Ogółem na zgłoszone miejsca pracy skierowano 629 kobiet, z czego zatrudnienie podjęły 362 kobiety /ponad 57 %/**. Z tytułu nieuzasadnionej odmowy przyjęcia odpowiedniej propozycji pracy, status osoby bezrobotnej utraciło 35 kobiet. Klientki, które nie zdecydowały się na podjęcie zatrudnienia najczęściej jako powód podawały brak gotowości do podjęcia pracy ze względu na opiekę nad dziećmi i brak możliwości pracy na zmiany, brak dojazdu, stan zdrowia, prawdopodobne zatrudnienie u innego pracodawcy.

## **B. JEDNORAZOWE ŚRODKI BEZZWROTNE NA ROZPOCZĘCIE DZIAŁALNOŚCI GOSPODARCZEJ**

W ramach działania mającego na celu wspieranie przedsiębiorczości oraz samozatrudnienia wśród kobiet poprzez przyznawanie jednorazowych środków na rozpoczęcie działalności gospodarczej w 2015 r. **30 kobietom przyznano dofinansowanie w celu uruchomienia działalności gospodarczej na łączną kwotę 601,0 tys. zł.**

Wśród uruchamianych działalności przez kobiety z terenu powiatu jaworskiego przeważał handel oraz działalność usługowa m.in. w zakresie: obsługi prawnej, reklamy i marketingu, rękodzieła, usług fizjoterapii i rehabilitacji, gastronomicznych, krawieckich, dekoracji i aranżacji wnętrz, usług ubezpieczeniowych, kosmetycznych, fryzjerskich, opiekuńczych, sprzątających oraz pozaszkolnych form edukacji sportowej.

## C. FINANSOWANIE KOSZTÓW SZKOLENIA, EGZAMINÓW, STUDIÓW PODYPLOMOWYCH

W 2015 r. tut. urząd pracy, w celu wsparcia bezrobotnych kobiet, był organizatorem szkolenia dla grupy **11 kobiet** z zakresu umiejętności poszukiwania pracy, które poprowadził doradca zawodowy zatrudniony w PUP. Szkolenie zrealizowane było w oparciu o program szkolenia „Szukam Pracy” rekomendowany przez MPiPS (bez angażowania środków publicznych na zakup szkolenia). Celem organizacji powyższej tematyki szkolenia było w głównej mierze uzupełnienie wiedzy i umiejętności potrzebnych do aktywnego poszukiwania pracy, a także pomoc i wsparcie klientek w procesie powrotu na rynek pracy poprzez zmianę postrzegania samych siebie i zwiększenie własnej samooceny. W trakcie szkolenia uczestniczki mogły skorzystać z wiedzy zaproszonych gości, tj: pracodawcy, fryzjera, kosmetyczki. Uczestniczkom za udział w szkoleniu przysługiwało stypendium szkoleniowe oraz zwrot kosztów dojazdu.

Oprócz powyższego szkolenia w roku ubiegłym z zakresu działań w ramach usługi Organizacja szkoleń:

- **1 bezrobotna kobieta** do 30. roku życia była uczestnikiem szkolenia grupowego pn. *Nowoczesny magazynier z obsługą wózków jezdniowych z napędem silnikowym i bezpieczną wymianą butli gazowych*. Źródłem finansowania szkolenia były środki pozyskane z Europejskiego Funduszu Społecznego w ramach Programu Operacyjnego Wiedza Edukacja Rozwój (PO WER).
- **2 bezrobotne kobiety** otrzymały skierowanie na szkolenia wskazane (na wniosek), z tego:
  - 1 bezrobotna kobieta na szkolenie pn. Kurs kwalifikacyjny „pielęgniarstwo rodzinne” dla pielęgniarek i położnych, ze środków Funduszu Pracy,
  - 1 bezrobotna kobieta na szkolenie pn. Prawo jazdy kat. C,C+E z kwalifikacją wstępną przyspieszoną, którego źródłem finansowania były środki pozyskane z Europejskiego Funduszu Społecznego w ramach Programu Operacyjnego Wiedza Edukacja Rozwój (PO WER).
- **5 bezrobotnych kobiet** otrzymało dofinansowanie, ze środków Funduszu Pracy, do wysokości 3,0 tys. zł, na opłatę wskazanego przez siebie kierunku studiów podyplomowych. Dofinansowano następujące kierunki: Lean Management – Menedżerskie Studia Podyplomowe, Kadry i Płace, Wychowanie przedszkolne i edukacja wczesnoszkolna, Prawo Własności Intelektualnej.
- **1 wnioskująca bezrobotna kobieta** otrzymała wsparcie w sfinansowaniu ze środków Funduszu Pracy, do wysokości przeciętnego wynagrodzenia, kosztów egzaminów umożliwiających uzyskanie Certyfikatu Instytutu Goethego, Goethe - Zertyfikat B2.

## D. REFUNDACJA UTWORZENIA NOWEGO STANOWISKA PRACY

Realizując cele wynikające z działania zmierzającego do wsparcia bezrobotnych kobiet poprzez subsydiowane zatrudnienie tut. Urząd w roku ubiegłym w ramach refundacji kosztów wyposażenia stanowiska pracy dla osób bezrobotnych utworzył 48 nowych stanowisk pracy z czego **21 dla kobiet**, w tym dla:

- 8 kobiet w wieku po 50. roku życia,
- 9 kobiet długotrwale bezrobotnych.

Na utworzone stanowiska pracy skierowano 8 kobiet z terenu miasta Jawora, 1 kobietę z terenu gminy Paszowice, 3 kobiety z terenu gminy Mściwojów oraz 9 kobiet z terenu miasta i gminy Bolków. **Na utworzenie 21 miejsc wydatkowano kwotę 462,0 tys. zł.**

Skierowane kobiety zostały zatrudnione w zawodach: operator maszyn i urządzeń do obróbki drewna, pomoc piekarza, sprzedawca, organizator usług cateringowych, magazynier, szwaczka, kosmetyczka, kucharz, specjalista ds. rozliczeń oraz specjalista ds. obsługi klienta.

## **E. SKIEROWANIE DO WYKONYWANIA PRAC INTERWENCYJNYCH**

W ramach prac interwencyjnych w 2015 roku **zatrudniono 55 kobiet** średnio na okres 9 miesięcy na umowę o pracę, z czego pracodawcy otrzymywali refundację części kosztów wynagrodzenia przez okres 6 miesięcy.

Kobietom powierzano następujące stanowiska pracy: pomoc kuchenna, opiekunka, sprzedawca, sprzątaczką, robotnik gospodarczy, fryzjer, konsultant ds. turystyki, tkacz, piekarz- cukiernik, sekretarka, pracownik biurowy, doradca klienta, kucharz, kelner- barman, młodszy fotograf, szwaczka, referent, wychowawca świetlicy, operator maszyn do obróbki drewna, pracownik socjalny, pracownik obsługi sali zabaw, opiekun ekspozycji.

## **F. SKIEROWANIE DO WYKONYWANIA ROBÓT PUBLICZNYCH**

W ramach robót publicznych w 2015 roku pracowała **1 kobieta z terenu gminy Bolków, po 30. roku życia** w zawodzie robotnik gospodarczy. Okres zatrudnienia trwał 7 miesięcy a koszt umowy wyniósł 12,0 tys. zł.

## **G. STAŻ I BON STAŻOWY DLA KOBIET**

Formę wsparcia staż ukończyło w 2015 roku, z ogólnej liczby stażystów 474 osób, **358 kobiet**. Z liczby tej **301 kobiet podjęło w trakcie lub po ukończeniu stażu zatrudnienie**. Staże zawodowe trwały przez okres od 3 do 6 miesięcy, a ich rezultatem jest uzyskanie efektywności zatrudnieniowej na poziomie 84%.

## **H. BON NA ZASIEDLENIE**

Powiatowy Urząd Pracy w Jaworze wspierał swoje klientki do 30. roku życia na ich wniosek, również nowym instrumentem rynku pracy, jakim jest bon na zasiedlenie. **3 kobiety** otrzymały bon na zasiedlenie w kwocie 7,7 tys. zł każda, w związku z podjęciem zatrudnienia poza miejscem zamieszkania powyżej 80 km.

## **I. WSPARCIE KOBIET POZOSTAJĄCYCH W ZATRUDNIENIU**

Powiatowy Urząd Pracy w Jaworze w roku 2015, realizując instrument dotyczący rozwoju zasobów ludzkich jakim jest finansowanie kształcenia ustawicznego pracowników i pracodawców, udzielił wsparcia osobom zatrudnionym na umowę o pracę, w tym 100



kobietom po 45. roku życia, pozostającym w zatrudnieniu u 19 pracodawców. Kobiety podniosły swoje kwalifikacje zawodowe poprzez udział w szkoleniach.

## **J. OPRACOWYWANIE I WDRAŻANIE PROJEKTÓW WSPÓŁFINANSOWANYCH ZE ŚRODKÓW UNII EUROPEJSKIEJ, DOTYCZĄCYCH RÓŻNORODNYCH FORM WSPARCIA DLA BEZROBOTNYCH KOBIET**

W 2015 roku Powiatowy Urząd Pracy w Jaworze realizował 2 projekty pozakonkursowe współfinansowane ze środków Europejskiego Funduszu Społecznego w ramach Regionalnego Programu Operacyjnego Województwa Dolnośląskiego 2014-2020 pt. "Zwiększenie szans na zatrudnienie osób z terenu powiatu jaworskiego, które znajdują się w szczególnej sytuacji na rynku pracy" oraz Programu Operacyjnego Wiedza Edukacja Rozwój pt. "Aktywizacja osób młodych pozostających bez pracy w powiecie jaworskim (I)".

Działania projektu skierowane były do osób bezrobotnych zarejestrowanych w tut. urzędzie, **w szczególności do kobiet**, które w porównaniu z grupą mężczyzn, mają zdecydowanie mniejsze szanse na znalezienie zatrudnienia. Są postrzegane stereotypowo przez pracodawców jako mniej dyspozycyjne oraz mobilne zawodowo. Obserwując takie problemy i znając ich wagę Powiatowy Urząd Pracy w Jaworze zdecydował się podjąć kroki, by zmienić istniejącą sytuację i objąć kobiety kompleksowym wsparciem.

W ramach projektu wsparcie otrzymały **294 kobiety**, w tym:

- 91 długotrwale bezrobotnych,
- 7 kobiet w wieku powyżej 50. roku życia,
- 150 kobiet do 25. roku życia,
- 4 kobiety ze stopniem niepełnosprawności oraz
- 82 kobiety z terenów wiejskich.

Beneficjentki projektu skorzystały z następujących form wsparcia:

- staż – 163 kobiety,
- prace interwencyjne – 4 kobiety,
- objęcie indywidualnym planem działania – 294 kobiety,
- przyznanie jednorazowych środków na podjęcie działalności gospodarczej – 22 kobiety,
- szkolenia - 2 kobiety,
- bon na zasiedlenie – 3 kobiety.

***Realizacja projektu przyczyniła się do podjęcia zatrudnienia przez 164 kobiety.***

Warto dodać, iż uczestnictwo w projekcie pozytywnie wpłynęło na jego uczestniczki pobudzając ich aspiracje zawodowe, motywację do podjęcia zatrudnienia, inicjatywę do działania i zmiany swojego życia zawodowego. Nastąpił wzrost ich samooceny i wiary we własne możliwości.

## 1.8. Przeciwdziałanie i zwalczanie długotrwałego bezrobocia

W ramach działań zmierzających do ograniczenia długotrwałego bezrobocia ujętych w Programie Przeciwdziałania Bezrobociu i Aktywizacji Lokalnego Rynku Pracy na lata 2011 – 2020 w PUP stosowano:

1. *Poradnictwo zawodowe obejmujące prowadzenie indywidualnych i grupowych porad z uwzględnieniem indywidualnych planów działań, udzielanie informacji o rynku pracy, możliwościach szkolenia i zatrudnienia,*
2. *Promowano kształcenie i doskonalenie zawodowe dostosowane do potrzeb rynku pracy obejmujące szkolenia i staże,*
3. *Promowano postawy przedsiębiorcze i wspierano samozatrudnienie poprzez przyznawanie jednorazowych środków na podjęcie działalności gospodarczej,*
4. *Refundowano koszty wyposażenia lub doposażenia stanowisk pracy.*

Tut. urząd prowadził działania na rzecz osób bezrobotnych, mając na uwadze osoby w szczególnej sytuacji na rynku pracy, wykorzystując przy tym środki publiczne Funduszu Pracy, środki z rezerwy Ministra, jak i środki Programu Operacyjnego Wiedza Edukacja Rozwój /PO WER/ i Regionalnego Programu Operacyjnego /RPO/, pochodzących z Europejskiego Funduszu Społecznego /EFS/.

Przeciwdziałając zjawisku długotrwałego bezrobocia, Powiatowy Urząd Pracy w Jaworze wykorzystywał usługi i instrumenty rynku pracy dwutorowo - wspierając pracodawców i osoby bezrobotne pozostające w ewidencji PUP przez co najmniej 12 miesięcy w ciągu ostatnich 2 lat. Długotrwale bezrobotni, kwalifikowani do poszczególnych programów, korzystali z poniższych finansowych jak i bezkosztowych form wsparcia:

- **85 osób długotrwale bezrobotnych** skorzystało z porad indywidualnych, w tym podjęło pracę po skorzystaniu z porady **25 osób**.
- **36 osób długotrwale bezrobotnych** ukończyło szkolenie, w tym w ramach bonu szkoleniowego 4 osoby długotrwale bezrobotne. Z liczby 36 osób **22 podjęły zatrudnienie** w trakcie lub po ukończeniu szkolenia. W grupie tej znalazło się **12 osób długotrwale bezrobotnych**, które wzięły udział w trzytygodniowym szkoleniu z zakresu umiejętności poszukiwania pracy, w tym **7 osób podjęło zatrudnienie** w trakcie lub po ukończeniu tego szkolenia.
- **228 osób długotrwale bezrobotnych** ukończyło staż. Z liczby tej **185 osób** w trakcie lub po ukończeniu stażu podjęło zatrudnienie. Osoby długotrwale bezrobotne stanowiły ponad 48 % ogółu osób uczestniczących w tej formie wsparcia.
- zawarto **29 umów** na utworzenie miejsca pracy w ramach doposażenia/ wyposażenia, w wyniku których utworzono 75 miejsc pracy. **Wśród tych miejsc zatrudnienie uzyskało ogółem 17 klientów długotrwale bezrobotnych**, w tym 9 kobiet.
- **34 osoby długotrwale bezrobotne** zakończyły określony w umowie okres prowadzenia działalności gospodarczej, a **32 osoby nadal prowadziły** działalność gospodarczą po zakończeniu umowy.
- **17 osób długotrwale bezrobotnych** ukończyło prace interwencyjne.

- **2 osoby długotrwale bezrobotne** ukończyły roboty publiczne.
- **65 osób długotrwale bezrobotnych** ukończyło prace społecznie użyteczne, w tym **9 osób podjęło zatrudnienie** w trakcie lub po ukończeniu prac.

***Działania Powiatowego Urzędu Pracy w Jaworze doprowadziły do zaktywizowania grupy 484 osób długotrwale bezrobotnych. Z liczby tej 311 osób znalazło zatrudnienie na skutek zastosowanych usług i instrumentów rynku pracy /ponad 64%/.***

## ***1.9. Integracja zawodowa i społeczna osób niepełnosprawnych***

Jednym z celów szczegółowych Programu Przeciwdziałania Bezrobociu oraz Aktywizacji Lokalnego Rynku Pracy jest wsparcie usługami i instrumentami rynku pracy grupy klientów urzędu posiadających orzeczony stopień niepełnosprawności. Na rzecz zwiększenia szans osób niepełnosprawnych w wejściu na rynek pracy PUP w Jaworze:

1. oferował usługi poradnictwa zawodowego, nakierowane na planowanie właściwej ścieżki rozwoju zawodowego oraz dobór właściwego zatrudnienia zgodnie ze wskazaniami lekarskimi,
2. pozyskiwał oferty pracy skierowane do osób niepełnosprawnych,
3. wspierał pracodawców w tworzeniu subsydiowanych miejsc pracy w ramach stażu i prac interwencyjnych,
4. prowadził działania informacyjne i promocyjne, skierowane do pracodawców oraz instytucji szkoleniowych, w celu przekazania informacji o obowiązujących rozwiązaniach prawnych w zakresie zatrudniania osób z tej grupy,
5. prowadził działania informacyjne skierowane do osób niepełnosprawnych (adresy portali internetowych dot. praw osób niepełnosprawnych i ofert pracy, organizowanych programów, szkoleń, itp.).

### **A. POŚREDNICTWO PRACY**

W 2015 roku **15 pracodawców** zgłosiło swoje potrzeby zatrudnieniowe w stosunku do osób niepełnosprawnych. Pozostali pracodawcy działający na lokalnym rynku pracy i rynkach ościennych zgłaszając oferty pracy wyrażali zainteresowanie zatrudnieniem osób niepełnosprawnych, których niepełnosprawność pozwoli podjąć zatrudnienie na poszukiwanych przez nich stanowiskach pracy. W 2015 roku do Powiatowego Urzędu Pracy w Jaworze swoje potrzeby zatrudnieniowe w stosunku do osób niepełnosprawnych zgłosili:

- 1) PHU "DEKRET" Grażyna Warsińska, - Grobla** - oferta pracy na stanowiska: kucharz dla 1 osoby niepełnosprawnej; pomoc kuchenna dla 1 osoby niepełnosprawnej oraz na stanowisko pracownika gospodarczego dla 1 osoby niepełnosprawnej;

- 2) **Polska Ceramika Ogniotrwała "Żarów" S.A.** - oferta pracy na stanowisko ślusarz dla osób niepełnosprawnych;
- 3) **Martex Sp. J. Stanisław Furtak i s-ka - Zębowice** - oferta pracy dla osoby niepełnosprawnej na stanowisko pomocnik cukiernika.
- 4) **P.H.U."FOREST" Maciej Majewski – Jawor** - oferta pracy na stanowisko pomocnik mechanika - sprzedawca dla 1 osoby niepełnosprawnej;
- 5) **Piekarnictwo S.C. Sabina i Jarosław Żołnierczyk, M. Michalska – Bolków** - oferta pracy na stanowisko pomocnik piekarza dla 1 osoby niepełnosprawnej;
- 6) **Przedsiębiorstwo Usługowe "Jarexs" Sp .z o.o. – Legnica** - oferta pracy na stanowisko młodszy wartownik dla 4 osób niepełnosprawnych;
- 7) **FER-TRANS SPEDYCJA Radosław Owczarek – Mściwojów** - oferta pracy na stanowisko sprzątaczką dla 1 osoby niepełnosprawnej;
- 8) **Przedsiębiorstwo CDG s.c – Rybno** - oferta pracy na stanowisko frezer dla 1 osoby niepełnosprawnej;
- 9) **Hentex - Sklep Wielobranżowy – Jawor** - oferta pracy na stanowisko magazynier - fakturzysty dla 1 osoby niepełnosprawnej;
- 10) **BMM Sp. z o.o.- Jawor** - oferta pracy na stanowisko robotnik budowlany dla 1 osoby niepełnosprawnej;
- 11) **Firma Handlowo - Usługowa "ROSSO" Beata Furtak- Jawor** - oferta pracy na stanowisko kelner - barman dla 1 osoby niepełnosprawnej;
- 12) **Gminny Ośrodek Pomocy Społecznej – Paszowice** - oferta pracy na stanowisko referent ds. funduszu alimentacyjnego i obsługi kasy dla 1 osoby niepełnosprawnej;
- 13) **Stolarstwo - Tartaczniactwo Ryszard Sułkowski – Bolków** - oferta pracy na stanowisko pomocnik stolarza dla 1 osoby niepełnosprawnej;
- 14) **Usługi Transportowe Urtrans Stanisław Urban – Mściwojów** - oferta pracy na stanowisko kierowca samochodu ciężarowego dla 1 osoby niepełnosprawnej;
- 15) **Paker Sp. z o.o. – Jawor** - oferta pracy na stanowisko pomoc kuchenna dla 1 osoby niepełnosprawnej.

**Ogółem na stanowiska pracy pozyskane w 2015 skierowano 67 osób z lekkim, umiarkowanym i ze znacznym stopniem niepełnosprawności, z czego 9 osób uzyskało zatrudnienie korzystając z usługi pośrednictwa pracy.**

## **B. PODNIESIENIE KWALIFIKACJI ZAWODOWYCH**

W 2015 roku uzyskały lub zmieniły swoje kwalifikacje zawodowe **3 osoby bezrobotne z orzeczonym stopniem niepełnosprawności** uczestnicząc w szkoleniu wskazanym (na wniosek) oraz w szkoleniu grupowym (2 osoby z lekkim, 1 osoba z umiarkowanym stopniem niepełnosprawności). Osoby te wybrały następujące szkolenia zawodowe:

- Kierowca wózków jezdniowych z napędem silnikowym i bezpieczną wymianą butli gazowych – 1 osoba (z lekkim stopniem niepełnosprawności).
- Nowoczesny magazynier z obsługą wózków jezdniowych z napędem silnikowym i bezpieczną wymianą butli gazowych - 1 osoba (z umiarkowanym stopniem niepełnosprawności).
- Kierowca wózków jezdniowych z napędem silnikowym i bezpieczną wymianą butli gazowych – 1 osoba (z lekkim stopniem niepełnosprawności).

**1 osoba bezrobotna z umiarkowanym stopniem niepełnosprawności podjęła pracę w okresie do 3 miesięcy po ukończeniu szkolenia.**

## C. STAŻE DLA OSÓB NIEPEŁNOSPRAWNYCH

W 2015 roku z formy wsparcia staż **skorzystało 18 osób niepełnosprawnych, w tym 1 osoba niepełnosprawna poszukująca pracy. Po ukończonym stażu 13 osób uzyskało dalsze zatrudnienie.**

Miejsca staży utworzono w zawodach: pomoc administracyjna oraz pracownik myjni, sprzątaczką, pracownik administracyjno – biurowy, opiekunka dzieci w drodze do szkoły, konserwator, krojczy pieczywa, opiekun, pomoc piekarza, opiekun medyczny, informatyk, robotnik gospodarczy – meliorant, woźny.

Stáže dla osób niepełnosprawnych w 2015 r. finansowano ze środków Europejskiego Funduszu Społecznego, Funduszu Pracy oraz Państwowego Funduszu Rehabilitacji Osób Niepełnosprawnych.

## D. SKIEROWANIE DO WYKONYWANIA PRAC INTERWENCYJNYCH, PRAC SPOŁECZNIE - UŻYTECZNYCH

Opisywana grupa klientów urzędu miała również możliwość odbywania prac interwencyjnych i prac społecznie użytecznych.

W ramach prac interwencyjnych do zatrudnienia skierowano **5 osób bezrobotnych z orzeczoną stopniem niepełnosprawności**. Osoby te pracowały na stanowiskach: robotnik gospodarczy- 4 osoby oraz dozorca- 1 osoba. W ramach prac społecznie użytecznych do wykonywania pracy w zawodzie robotnik gospodarczy skierowano ogółem **3 osoby bezrobotne z orzeczeniem o stopniu niepełnosprawności**. W gminie Bolków pracowała 1 osoba, natomiast w gminie Jawor pracowało 2 osoby.

## E. PORADNICTWO ZAWODOWE

W 2015 roku ze wsparcia doradców zawodowych w formie indywidualnej i grupowej skorzystały ogółem **42 osoby niepełnosprawne**, w tym poradę indywidualną wybrały 22 osoby z orzeczoną stopniem niepełnosprawności.

## F. WSPARCIE SKIEROWANE DO OSÓB NIEPEŁNOSPRAWNYCH Z ZABURZENIAMI PSYCHICZNYMI

Powiatowy Urząd Pracy w Jaworze w 2015 roku objął wsparciem **23 osoby niepełnosprawne** z zaburzeniami psychicznymi z 43 pozostających w ewidencji bezrobotnych i poszukujących pracy:

- 14 osób skierowano na oferty pracy, z czego 5 zostało zatrudnionych,
- 2 osoby odbywały staż,
- 5 osób skorzystało z usługi poradnictwa zawodowego,
- 2 osoby skorzystały z subsydiowanego zatrudnienia.

Na wsparcie w 2015 roku tej szczególnej grupy osób bezrobotnych i poszukujących pracy wydatkowano kwotę 18,7 tys. zł.

***Powiatowy Urząd Pracy w Jaworze w 2015 roku objął wsparciem w sumie 136 osób niepełnosprawnych, z których 28 powróciło na rynek pracy. Na aktywizację zawodową wydatkowano kwotę 231,3 tys. zł.***

## ***1.10. Promocja partnerstwa lokalnego***

Działania promujące partnerstwo lokalne realizowane były w oparciu o współpracę z lokalnymi pracodawcami i ich związkami. Urząd zawiązywał także porozumienia partnerstwa zadaniowego z organizacjami i instytucjami działającymi na rzecz osób bezrobotnych. Zasadniczą rolą urzędu była rekrutacja beneficjentów do projektów spośród zarejestrowanych w PUP.

Powiatowy Urząd Pracy w swoich działaniach promował swoje usługi poprzez osobisty kontakt z lokalnymi pracodawcami. W wyniku wizyt pracodawcy mieli możliwość uzyskania informacji z jakich usług świadczonych przez urząd mogą skorzystać oraz jakie wsparcie finansowe mogą otrzymać zatrudniając osoby bezrobotne. W kontaktach z pracodawcami promowano również usługi w zakresie profesjonalnego doboru kandydatów na nowe miejsca pracy. Pracodawcy otrzymali informacje o możliwości organizowania giełd pracy w urzędzie, co jest działaniem bardzo efektywnym, albowiem umożliwia bezpośredni kontakt pracodawcy z dużą ilością potencjalnych pracowników w jednym miejscu, w krótkim czasie. Pracodawcy poszukujący pracowników na stanowiska, gdzie wymagane są szczególne predyspozycje psychofizyczne otrzymywali informacje o możliwości korzystania z pomocy Doradcy Zawodowego Powiatowego Urzędu Pracy, który służy pomocą w doborze kadr przeprowadzając testy psychologiczne.

W ramach tworzenia partnerstw lokalnych na terenach gmin: Bolków, Jawor, Męcinka i Wądroże Wielkie na podstawie zawartych porozumień prace społecznie użyteczne na rzecz społeczności lokalnej wykonywało **69 osób bezrobotnych** bez prawa do zasiłku. W grupie tej znalazły się 42 kobiety, 34 osoby po 50. roku życia, 3 osoby niepełnosprawne, 45 długotrwale bezrobotnych, łącznie przepracowali 22 469 godzin.

- w gminie Bolków pracowało 32 osoby,
- w gminie Jawor pracowało 12 osób,
- w gminie Męcinka pracowało 17 osób,
- w gminie Wądroże Wielkie pracowało 8 osób.

Bezrobotni wykonywali prace porządkowe przy obiektach komunalnych oraz przystankach, odnawiając wiaty przystankowe i sprzątając teren wokół nich. Pracowali również przy utrzymaniu chodników na terenach miast i gmin, przy utrzymaniu zieleni na terenach publicznych, odkrzaczali drogi gminne, czyścili rowy i przepusty w pasach dróg gminnych, nasadzali drzewa i krzewy na terenach publicznych.

## 1.11. Promocja spółdzielni socjalnych

W zakresie działań podejmowanych na rzecz promocji spółdzielczości socjalnej pracownicy Powiatowego Urzędu Pracy w Jaworze w 2015 r. informowali osoby uprawnione o możliwościach założenia spółdzielni socjalnej, w związku z zapewnieniem wsparcia finansowego w ramach jednorazowej dotacji na utworzenie bądź przystąpienie do istniejącej spółdzielni socjalnej. By przybliżyć tematykę tego rodzaju działalności PUP promował ją poprzez ulotki informacyjne. Mimo kampanii promocyjnej w 2015 r. do Powiatowego Urzędu Pracy w Jaworze nie wpłynęły wnioski osób bezrobotnych chcących otrzymać wsparcie finansowe na założenie lub przystąpienie do spółdzielni socjalnej.

## 1.12. Pozyskiwanie środków finansowych na realizację zadań z zakresu aktywizacji lokalnego rynku pracy

W 2015 roku Powiatowy Urząd Pracy w Jaworze realizował 2 projekty pozakonkursowe współfinansowane ze środków Europejskiego Funduszu Społecznego w ramach Regionalnego Programu Operacyjnego Województwa Dolnośląskiego 2014-2020 pt. "Zwiększenie szans na zatrudnienie osób z terenu powiatu jaworskiego, które znajdują się w szczególnej sytuacji na rynku pracy" oraz Programu Operacyjnego Wiedza Edukacja Rozwój pt. "Aktywizacja osób młodych pozostających bez pracy w powiecie jaworskim (I)".

**Pozyskane środki unijne w wysokości 2 718 314,49 zł umożliwiły aktywizację 293 osobom bezrobotnym, w tym: 194 kobietom, 143 osobom długotrwale bezrobotnym oraz 8 osobom niepełnosprawnym. Łącznie zatrudnienie po zakończonym udziale w projektach podjęło 206 osób bezrobotnych.**

PO WER			RPO WD		
Forma wsparcia	Liczba osób	Kwota /zł/	Forma wsparcia	Liczba osób	Kwota /zł/
Staż	143	1 028 990,82	Staż	34	134 781,10
Dotacje na podjęcie własnej działalności gospodarczej	25	500 000,00	Dotacje na podjęcie własnej działalności gospodarczej	37	814 000,00
Bon szkoleniowy	10	52 800,10	Szkolenia	21	82 000,00
Szkolenia	10	59 492,10	Prace interwencyjne	4	11 818,26
Prace interwencyjne	9	34 432,11	-	-	-

### 1.12.1. Dodatkowe środki finansowe z Rezerwy Ministra Rodziny Pracy i Polityki Społecznej i Rezerwy Marszałka Województwa Dolnośląskiego

W 2015 roku tut. urząd wystąpił do Ministra Rodziny Pracy i Polityki Społecznej z 2 wnioskami o środki z rezerwy Funduszu Pracy na realizację następujących programów:

**1. „Program dla osób bezrobotnych powyżej 50. roku życia”.** Kwota programu: 245.000,00 zł.

Program ten powstał z myślą o barierach w znalezieniu zatrudnienia osób powyżej 50. roku życia. **Programem objęto 25 osób.** Działania, które zaplanowano w ramach programu to:

- dofinansowanie wynagrodzenia za zatrudnienie skierowanego bezrobotnego po 50. roku życia – 5 osób,
- refundacja kosztów wyposażenia lub doposażenia miejsca pracy - 5 osób,
- skierowanie do wykonywania prac interwencyjnych – 5 osób,
- organizacja staży – 10 osób.

***Zatrudnienie w ramach programu podjęło 7 osób, a 5 osób kontynuuje udział w programie w roku 2016.***

**2. „Program dla osób bezrobotnych będących w szczególnej sytuacji na rynku pracy, określonych w art. 49 ustawy”.** Kwota programu: 194 300,00 zł.

To kolejny program skierowany do osób bezrobotnych będących w szczególnej sytuacji na rynku pracy określonych w art. 49 ustawy o promocji zatrudnienia i instytucjach rynku pracy. Program był odpowiedzią na zapotrzebowanie na formy wsparcia lokalnego rynku pracy jak i samych osób bezrobotnych z powiatu jaworskiego.

***W ramach programu 28 osób bezrobotnych skorzystało z poradnictwa zawodowego, pośrednictwa pracy oraz staży. Zatrudnienie w ramach programu podjęło 14 osób.***

Ponadto tut. urząd pracy zwrócił się wnioskiem do Marszałka Województwa Dolnośląskiego na realizację zadań w ramach Programu Regionalnego, **pozyskując 516,8 tys. zł.** W ramach Programu realizowano prace interwencyjne dla 15 osób bezrobotnych i staże zawodowe dla 64 osób bezrobotnych. Program skierowany był wyłącznie do osób długotrwale bezrobotnych. **Z ogółu 79 osób skierowanych do Programu zatrudnienie podjęło 61 osób /77%/ , w tym:**

- po pracach interwencyjnych – 13 osób,
- po ukończonym stażu – 48 osób.

***W ciągu 2015 roku, poprzez działania Powiatowego Urzędu Pracy w Jaworze, wsparciem objęto około 1 124 osoby bezrobotne, wykorzystując środki Europejskiego Funduszu Społecznego i środki Funduszu Pracy.***



## **1.13. Współpraca z Powiatową Radą Rynku Pracy**

Polityka rynku pracy realizowana przez władze publiczne opiera się na dialogu i współpracy z partnerami społecznymi, w szczególności w ramach działalności rad rynku pracy. **Powiatowa Rada Rynku Pracy** jest organem opiniodawczo - doradczym starosty w sprawach polityki rynku pracy. Została utworzona w miejsce dotychczasowej Powiatowej Rady Zatrudnienia, na mocy przepisów znowelizowanej *ustawy z dnia 20 kwietnia 2004 roku o promocji zatrudnienia i instytucjach rynku pracy* (tekst jednolity Dz.U. z 2016 poz. 645).

**Powiatowa Rada Rynku Pracy w Jaworze w 2015 roku** odbyła cztery posiedzenia, tj.: 25 marca, 12 czerwca, 28 września oraz 7 grudnia.

W trakcie posiedzeń Powiatowa Rada Rynku Pracy w Jaworze zajmowała się tematyką związaną z sytuacją osób bezrobotnych na powiatowym rynku pracy, działaniami podejmowanymi w celu łagodzenia skutków bezrobocia i aktywizacją zawodową, opiniowała nowe kierunki kształcenia i wnioski osób bezrobotnych w sprawie umorzenia nienależnie pobranych świadczeń, a także bieżącą pracą Powiatowego Urzędu Pracy w Jaworze.

Członkowie Powiatowej Rady Rynku Pracy w Jaworze aktywnie uczestniczyli w posiedzeniach Rady, włączając się do dyskusji. Poruszali tematy związane z lokalnym rynkiem pracy, podstawowymi formami aktywizacji osób bezrobotnych oraz formami wsparcia dla pracodawców i przedsiębiorców.

### **W 2015 roku w ramach posiedzeń członkowie Powiatowej Rady Rynku Pracy w Jaworze m.in.:**

- zaopiniowali podział środków Funduszu Pracy oraz Europejskiego Funduszu Społecznego na realizację programów na rzecz promocji zatrudnienia, łagodzenia skutków bezrobocia i aktywizację zawodową na rok 2015;
- przyjęli *Program Aktywizacja i Integracja*;
- zapoznali się z informacją z realizacji *Powiatowego Programu Przeciwdziałania Bezrobociu oraz Aktywizacji Lokalnego Rynku Pracy* za 2014 rok;
- zapoznali się z informacją o udzielonych dotacjach na uruchomienie działalności gospodarczej oraz o wspieraniu tworzenia nowych miejsc pracy w 2015 roku;
- zapoznali się z analizą działalności Centrum Aktywizacji Zawodowej Powiatowego Urzędu Pracy w Jaworze za rok 2014;
- pozytywnie zaopiniowali wniosek Zespołu Szkół Agrobiznesu w Bolkowie w sprawie utworzenia w roku szkolnym 2015/2016 nowego kierunku kształcenia w zawodzie: *technik urządzeń i systemów energetyki odnawialnej*;
- opiniowali wnioski osób bezrobotnych w sprawie umorzenia nienależnie pobranych świadczeń.

## 2. Ranking zawodów deficytowych i nadwyżkowych

---

Opracowanie monitoringu zawodów deficytowych i nadwyżkowych za rok 2015 posłużyło jako źródło informacji do:

- określenia kierunków i natężenia zmian zachodzących w strukturze zawodowo-kwalifikacyjnej na lokalnym rynku pracy,
- stworzenia bazy informacyjnej dla opracowania przyszłych struktur zawodowo-kwalifikacyjnych w układzie lokalnym,
- określenia odpowiednich kierunków szkolenia bezrobotnych, zapewniając większą efektywność organizowanych szkoleń,
- usprawnienia poradnictwa zawodowego poprzez wskazanie zawodów deficytowych i nadwyżkowych,
- usprawnienia pośrednictwa pracy poprzez uzyskanie informacji o planowanych ofertach pracy na rok przyszły oraz przewidywanej liczbie absolwentów według zawodów,
- ułatwienia realizacji programów specjalnych dla aktywizacji osób długotrwale bezrobotnych w celu promowania ich ponownego zatrudnienia.

Najliczniej reprezentowaną grupą zawodową w 2015 roku była grupa oznaczona kodem 52 (Sprzedawcy i pokrewni) oraz grupa 72 (Robotnicy obróbki metali, mechanicy maszyn i urządzeń i pokrewni). Największy odsetek bezrobotnych kobiet dalej pozostaje w grupie zawodowej 52 tj. sprzedawcy i pokrewni.

## 3. Źródła finansowania działań ujętych w Powiatowym Programie Przeciwdziałania Bezrobociu oraz Aktywizacji Lokalnego Rynku Pracy

---

Zadania na rzecz promocji zatrudnienia i aktywizacji lokalnego rynku pracy Powiatowy Urząd Pracy w Jaworze realizował przy udziale środków:

- Funduszu Pracy przyznanych wg. algorytmu – **3 530,9 tys. zł**,
- Funduszu Pracy z rezerwy ministra właściwego ds. pracy pozyskanych dodatkowo przez PUP na realizację programów na rzecz promocji zatrudnienia, łagodzenia skutków bezrobocia i aktywizacji zawodowej – **956,1 tys. zł**,
- Państwowego Funduszu Rehabilitacji Osób Niepełnosprawnych – **20,0 tys. zł**,
- funduszy pomocowych UE, w tym Europejskiego Funduszu Społecznego:
  - **PO WER - 1 734,1 tys. zł**
  - **RPO – 1 055,6 tys. zł**
- Krajowego Funduszu Szkoleniowego – **450,0 tys. zł**

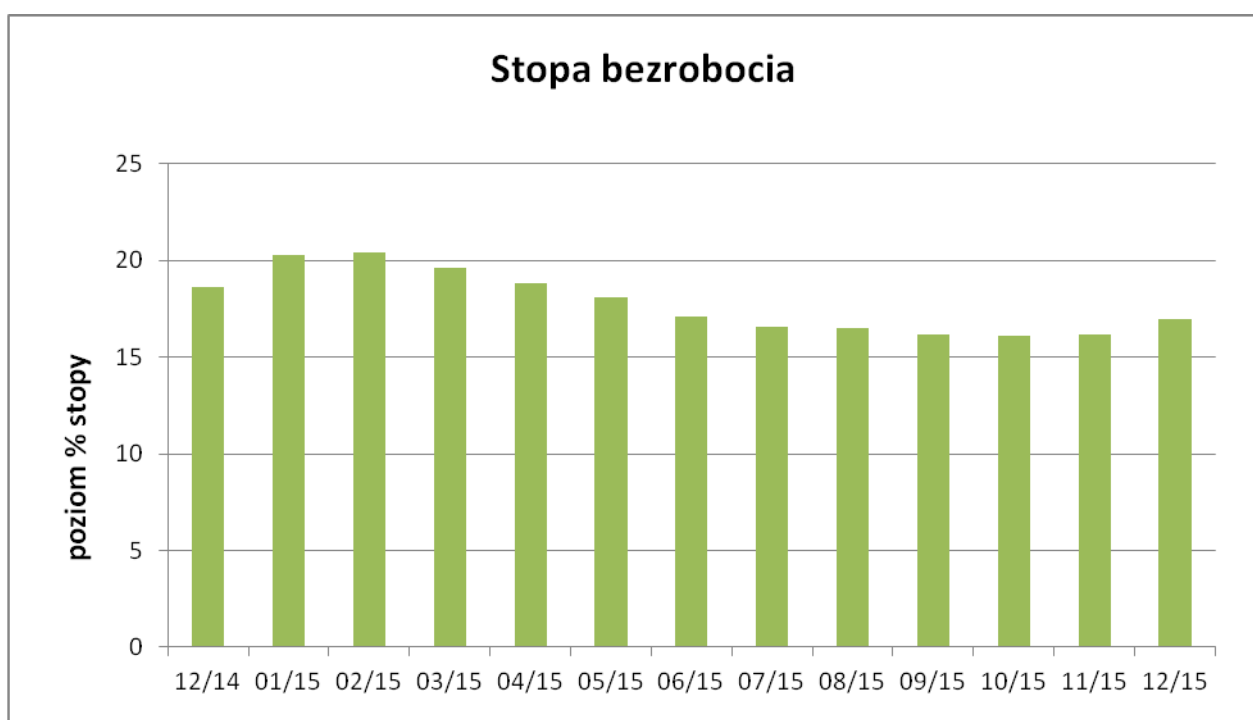
Przy wydatkowaniu środków na programy rynku pracy Powiatowy Urząd Pracy kierował się obowiązkiem wynikającym z Ustawy o finansach publicznych, wydatkując je w sposób celowy i oszczędny, z zachowaniem zasady uzyskiwania najlepszych efektów zatrudnieniowych z danych nakładów.

## Zakończenie

Wszystkie działania realizowane przez Powiatowy Urząd Pracy w roku 2015 miały na celu dążenie do ograniczenia poziomu bezrobocia na obszarze Powiatu Jaworskiego oraz stworzenie podstaw do efektywnej polityki społeczno – gospodarczej, a także dążenie do poprawy jakości kapitału ludzkiego i zwiększenia spójności społecznej poprzez podniesienie jakości usług świadczonych na rzecz osób bezrobotnych, tworzenie warunków sprzyjających podnoszeniu zdolności do zatrudnienia osób bezrobotnych oraz rozwoju przedsiębiorczości i samozatrudnienia.

Liczba osób bezrobotnych w powiecie jaworskim na przestrzeni 2015 roku wykazywała tendencję spadkową. Na koniec grudnia w rejestrach PUP pozostawało **2 785 osób**. Na koniec stycznia 2015 liczba osób zarejestrowanych wynosiła 3 452 osoby. **Nastąpił spadek o 667 osób**. Najniższą liczbę bezrobotnych w historii powiatu odnotowano w X 2015 roku, tj: **2 610 osób**. Z kolei najwyższy poziom bezrobocia miał miejsce w 2002 roku kiedy to liczba osób zarejestrowanych wyniosła 7 166 osób.

Liczba osób bezrobotnych będących w ewidencji Powiatowego Urzędu Pracy, pozostających bez pracy na koniec grudnia 2015 roku ukształtowała się na poziomie **2 785 osób** i była niższa o 289 osób w porównaniu do miesiąca grudnia 2014 roku (3 074 osoby). Stopa rejestrowanego bezrobocia w końcu grudnia 2015 roku wynosiła w powiecie **17,0 %** i była o 1,6 punkta procentowego niższa niż w grudniu 2014 roku (18,6 %).



Powiat Jaworski	XII	I	II	III	IV	V	VI	VII	VIII	IX	X	XI	XII
	2014	2015	2015	2015	2015	2015	2015	2015	2015	2015	2015	2015	2015
<b>Stopa bezrobocia w %</b>	<b>18,6</b>	<b>20,3</b>	<b>20,4</b>	<b>19,6</b>	<b>18,8</b>	<b>18,1</b>	<b>17,1</b>	<b>16,6</b>	<b>16,5</b>	<b>16,2</b>	<b>16,1</b>	<b>16,2</b>	<b>17,0</b>

### Dane statystyczne dotyczące liczby osób bezrobotnych na początku i na końcu 2015 roku

	<b>Styczeń 2015</b>	<b>Grudzień 2015</b>
Ogółem liczba osób zarejestrowanych	<b>3 452</b>	<b>2 785</b>
Liczba osób do 30. roku życia	<b>957</b>	<b>693</b>
Liczba osób po 50. roku życia	<b>1 035</b>	<b>886</b>
Pozostali w wieku 31 lat - 49 lat	<b>1 460</b>	<b>1 206</b>
Liczba osób długotrwale bezrobotnych	<b>2 026</b>	<b>1 541</b>
Liczba osób posiadających co najmniej jedno dziecko do 6 roku życia	<b>493</b>	<b>496</b>
Bezrobotni bez kwalifikacji zawodowych	<b>1 162</b>	<b>897</b>
Bezrobotni bez doświadczenia zawodowego	<b>524</b>	<b>394</b>
Kobiety, które nie podjęły zatrudnienia po urodzeniu dziecka	<b>414</b>	<b>355</b>
Bezrobotni niepełnosprawni	<b>198</b>	<b>186</b>

W ciągu 2015 roku pracownicy Centrum Aktywizacji Zawodowej oraz Działu Ewidencji i Świadczeń świadczyli usługi dla ponad **50 tys. osób** zainteresowanych pomocą Powiatowego Urzędu Pracy w Jaworze. Na tą liczbę złożyły się:

#### 1. Obsługa w CAZ:

- ✓ obsługa w ramach usługi poradnictwa zawodowego – **839 osób**,
- ✓ obsługa w ramach usługi pośrednictwa pracy – **24 461 osób**,
- ✓ obsługa w ramach usługi organizacja szkoleń – **108 osób**,
- ✓ obsługa w ramach bonu szkoleniowego – **11 osób**,
- ✓ obsługa osób w ramach wniosków o sfinansowanie kosztów studiów podyplomowych – **8 osób**,
- ✓ obsługa osób w ramach wniosków o sfinansowanie kosztów egzaminów, licencji – **2 osoby**,
- ✓ obsługa w ramach wniosków o zorganizowanie stażu – **546 osób**,

- ✓ obsługa w ramach wniosków o przyznanie bonu stażowego – **1 osoba**,
- ✓ obsługa w ramach kierowania na prace interwencyjne – **112 osób**,
- ✓ obsługa w ramach kierowania na roboty publiczne – **5 osób**,
- ✓ obsługa w ramach dofinansowania wynagrodzenia za zatrudnienie skierowanego bezrobotnego, który ukończył 50. rok życia – **13 osób**,
- ✓ obsługa w ramach kierowania na prace społecznie użyteczne – **69 osób**,
- ✓ obsługa osób w ramach wniosków o jednorazowe środki na rozpoczęcie działalności gospodarczej – **117 osób**,
- ✓ obsługa osób w ramach doposażenia miejsca pracy – **76 osób**,
- ✓ obsługa osób w ramach zwrotu kosztów przejazdu do miejsca pracy, szkolenia, stażu – **281 osób**,
- ✓ obsługa w ramach bonu na zasiedlenie – **6 osób**,
- ✓ obsługa osób w ramach finansowania kosztów opieki nad dzieckiem, dziećmi do lat 7, osobą zależną – **46 osób**,
- ✓ obsługa wniosków pracodawców w ramach Krajowego Funduszu Szkoleniowego - **35 pracodawców**,
- ✓ obsługa pracodawców z terenu działania PUP – **770 kontaktów z pracodawcami**.

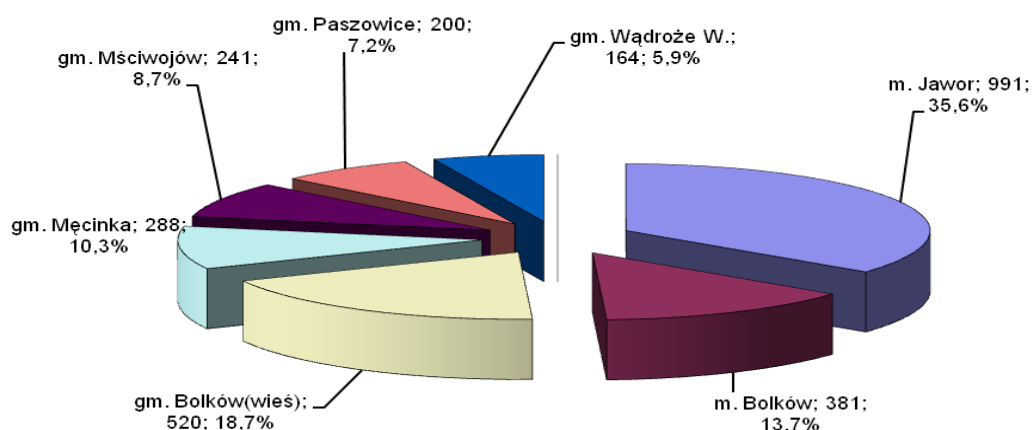
## 2. Obsługa w Dziale Ewidencji i Świadczeń:

- ✓ W ramach formalnej obsługi klientów w 2015 roku tutejszy urząd zarejestrował **5 969 osób**, w tym z prawem do zasiłku 931 osób oraz 164 osoby poszukujące pracy.
- ✓ Dział Ewidencji i Świadczeń wydał około **14 000 decyzji administracyjnych**. Wraz z powziętą informacją z raportu ZUS (U2 i U3) o zgłoszeniu osób bezrobotnych do ubezpieczenia z tytułu podjęcia zatrudnienia lub innej pracy zarobkowej, po wydaniu zawiadomienia o wszczęciu postępowania w sprawie pozbawienia statusu osoby bezrobotnej wydawane były decyzje, w związku z tym zwiększyła się ilość wydanych decyzji.
- ✓ W 2015 roku do urzędu pracy wpłynęło **36 odwołań** od w/w decyzji. Po zaistnieniu nowych okoliczności mających wpływ na rozstrzygnięcie sprawy uchylono 2 decyzje.
- ✓ Dodatki aktywizacyjne w 2015 roku przyznano **214 osobom**.
- ✓ W 2015 roku wpłynęły wnioski od osób, które były bądź są zarejestrowane jako osoby bezrobotne o wydanie zaświadczeń do ZUS-u w celu ustalenia uprawnień do renty, emerytury i kapitału początkowego. Do końca grudnia 2015 roku wydano około **380 takich zaświadczeń**.
- ✓ Za 2015 rok tutejszy urząd wydał osobom bezrobotnym około **1 800** rocznych zestawień składek społecznych i zdrowotnych oraz **1 825 informacji** o uzyskanych dochodach i pobranych zaliczkach na podatek dochodowy (PIT-11).
- ✓ W związku z podpisaną umową o wymianę danych za pomocą systemu informatycznego „SEPI” z Ośrodkami Pomocy Społecznej, zmniejszyła się ilość wydanych zaświadczeń. Natomiast zwiększyła się ilość wydawanych zaświadczeń dla osób korzystających z opieki zdrowotnej, ponieważ na dzień rejestracji nie figurują jeszcze w programie EWUŚ. W 2015 roku wydano **3 313 zaświadczeń** dla osób bezrobotnych i osób poszukujących pracy.

Średnio jeden zatrudniony pracownik merytoryczny w w/w działach obsłużył w skali roku **około 2 393 klientów urzędu pracy**.

## 1. Liczba zarejestrowanych bezrobotnych wg. płci w miastach i gminach powiatu jaworskiego w 2015 roku

Gmina	2015 r. Wrzesień	2015 r. Październik	2015 r. Listopad	Bezrobotni w miesiącu grudniu 2015 roku		
				2015 r. Grudzień	Przyrost (+) Spadek (-)	Dynamika 31.12.2015 = 100%
<b>m. Jawor</b>	979	974	958	991	33	103,44
<b>m. Bolków</b>	346	351	358	381	23	106,42
<b>gm. Bolków(wieś)</b>	496	487	491	520	29	105,91
<b>gm. Męcinka</b>	259	262	264	288	24	109,09
<b>gm. Mściwojów</b>	210	205	222	241	19	108,56
<b>gm. Paszowice</b>	183	186	187	200	13	106,95
<b>gm. Wądroże W.</b>	150	145	145	164	19	113,10
<b>Powiat razem:</b>	<b>2623</b>	<b>2610</b>	<b>2625</b>	<b>2785</b>	<b>160</b>	<b>106,10</b>



## 2. Oferty pracy z podziałem na gminy w latach 2014 - 2015

GMINA	2014	2015	GMINA	2014	2015
m. Jawor [ 020501 ]	680	725	gm. Mściwojów [ 020504 ]	68	77
PRACE INTERWENCYJNE	18	54	PRACE INTERWENCYJNE	4	6
ROBOTY PUBLICZNE	10	0	ROBOTY PUBLICZNE	3	0
PRACA STAŁA	323	348	PRACA STAŁA	37	42
INNA PRACA w tym PSU	33	19	INNA PRACA w tym PSU	0	0
STAŻ	296	274	STAŻ	24	18
BON STAŻOWY	0	1	BON STAŻOWY	0	0
BON NA ZASIEDLENIE	0	0	BON NA ZASIEDLENIE	0	0

MIEJSCA PRACY	0	25	MIEJSCA PRACY	0	11
PRACA 50+	0	4	PRACA 50+	0	0
m. Bolków [ 020502 ]	316	191	gm. Paszowice [ 020505 ]	101	90
PRACE INTERWENCYJNE	17	14	PRACE INTERWENCYJNE	4	5
ROBOTY PUBLICZNE	13	1	ROBOTY PUBLICZNE	2	3
PRACA STAŁA	79	44	PRACA STAŁA	59	33
INNA PRACA w tym PSU	96	31	INNA PRACA w tym PSU	0	0
STAŻ	111	78	STAŻ	36	30
BON STAŻOWY	0	0	BON STAŻOWY	0	0
BON NA ZASIEDLENIE	0	0	BON NA ZASIEDLENIE	0	0
MIEJSCA PRACY	0	20	MIEJSCA PRACY	0	19
PRACA 50+	0	3	PRACA 50+	0	0
gm. Bolków	37	43	gm. Wądroże Wielkie [ 020506 ]	22	36
PRACE INTERWENCYJNE	0	3	PRACE INTERWENCYJNE	0	1
ROBOTY PUBLICZNE	0	0	ROBOTY PUBLICZNE	0	0
PRACA STAŁA	15	16	PRACA STAŁA	3	12
INNA PRACA w tym PSU	0	5	INNA PRACA w tym PSU	6	8
STAŻ	22	14	STAŻ	13	13
BON STAŻOWY	0	0	BON STAŻOWY	0	0
BON NA ZASIEDLENIE	0	0	BON NA ZASIEDLENIE	0	0
MIEJSCA PRACY	0	4	MIEJSCA PRACY	0	1
PRACA 50+	0	1	PRACA 50+	0	1
gm. Męcinka [ 020503 ]	39	60	Spoza Powiatu	521	476
PRACE INTERWENCYJNE	4	3	PRACE INTERWENCYJNE	0	15
ROBOTY PUBLICZNE	0	0	ROBOTY PUBLICZNE	0	0
PRACA STAŁA	10	26	PRACA STAŁA	469	402
INNA PRACA w tym PSU	19	15	INNA PRACA w tym PSU	0	0
STAŻ	6	13	STAŻ	52	44
BON STAŻOWY	0	0	BON STAŻOWY	0	0
BON NA ZASIEDLENIE	0	0	BON NA ZASIEDLENIE	0	0
MIEJSCA PRACY	0	3	MIEJSCA PRACY	0	12
PRACA 50+	0	0	PRACA 50+	0	3
			<b>NARASTAJĄCO</b>	<b>1784</b>	<b>1698</b>

## 2.1. Skierowania do pracy z podziałem na gminy w latach 2014 - 2015

GMINA	2014	2015
m. Jawor [ 020501 ]	1337	1451
PRACE INTERWENCYJNE	36	121
ROBOTY PUBLICZNE	6	0
PRACA STAŁA	894	823
PSU	35	13
STAŻ	366	420
BON STAŻOWY	0	1
BON NA ZASIEDLENIE	0	1
PRACA 50+	0	2

GMINA	2014	2015
gm. Mściwojów [ 020504 ]	192	216
PRACE INTERWENCYJNE	2	25
ROBOTY PUBLICZNE	3	0
PRACA STAŁA	120	104
PSU	0	2
STAŻ	67	75
BON STAŻOWY	0	0
BON NA ZASIEDLENIE	0	0
MIEJSCA PRACY	0	10

m. Bolków [ 020502 ]	337	183
PRACE INTERWENCYJNE	13	13
ROBOTY PUBLICZNE	4	0
PRACA STAŁA	156	61
PSU	62	8
STAŻ	102	78
BON NA ZASIEDLENIE	0	1
MIEJSCA PRACY	0	13
PRACA 50+	0	9
gm. Bolków	238	209
PRACE INTERWENCYJNE	5	19
ROBOTY PUBLICZNE	2	1
PRACA STAŁA	96	86
PSU	60	24
STAŻ	75	65
BON NA ZASIEDLENIE	0	1
MIEJSCA PRACY	0	11
PRACA 50+	0	2
gm. Męcinka [ 020503 ]	159	230
PRACE INTERWENCYJNE	15	17
ROBOTY PUBLICZNE	1	1
PRACA STAŁA	69	109
PSU	19	17
STAŻ	55	73
MIEJSCA PRACY	0	13

PRACA 50+	0	0
gm. Paszowice [ 020505 ]	145	131
PRACE INTERWENCYJNE	3	9
ROBOTY PUBLICZNE	4	1
PRACA STAŁA	76	54
PSU	5	0
BON STAŻOWY	0	0
BON NA ZASIEDLENIE	0	0
MIEJSCA PRACY	0	16
PRACA 50+	0	0
gm. Wądroże Wielkie [ 020506 ]	85	92
PRACE INTERWENCYJNE	0	8
ROBOTY PUBLICZNE	0	0
PRACA STAŁA	48	27
PSU	5	7
BON STAŻOWY	0	0
BON NA ZASIEDLENIE	0	0
MIEJSCA PRACY	0	5
PRACA 50+	0	3
<b>NARASTAJĄCO</b>	<b>2 493</b>	<b>2512</b>



### 3. Informacja z realizacji usług rynku pracy za 2015 r.

<b>MIERNIK REALIZACJI USŁUGI</b>	<b>WYKONANIE W MIESIĄCU: grudzień</b>	<b>REALIZACJA ZA OKRES XII miesięcy 2015 r.</b>
<b>Pośrednictwo krajowe</b>		
1. Liczba kontaktów z pracodawcami krajowymi, dla których PUP prowadzi karty pracodawców	20	770
2. Liczba pozyskanych nowych pracodawców krajowych	2	45
3. Liczba pozyskanych miejsc pracy niesubsydiowanej	44	925
3a. Ilość wydanych skierowań do pracy niesubsydiowanej w wyniku pośrednictwa	177	1384
3b. Liczba osób zatrudnionych do pracy w wyniku pośrednictwa	72	477
4. Liczba miejsc stażu i zatrudnienia subsydiowanego	52	421
4a. Ilość wydanych skierowań na staż i do zatrudnienia subsydiowanego /rob.pub., miejsca pracy, prace interwencyjne/	31	1252
5. Liczba zorganizowanych giełd pracy	-	30
5a. Liczba osób skierowanych na giełdy pracy	-	739
5b. Liczba osób zatrudnionych po giełdzie pracy	-	130
6. LICZBA OSÓB BEZROBOTNYCH ZATRUDNIONYCH /w ramach pracy stałej i subsydiowanego zatrudnienia/ OGÓŁEM, W TYM:	81	761
6a. Niepełnosprawnych	3	37
6b. Do 30 roku życia	51	409
6c. Po 50 roku życia	10	173
<b>Pośrednictwo międzynarodowe EURES</b>		
7. Liczba kontaktów z bezrobotnymi i poszukującymi pracy na temat EURES	15	339
8. Liczba kontaktów z pracodawcami na temat EURES	10	40
9. Liczba zagranicznych wakatów w ramach EURES	158	4 580
<b>Profil pomocy i indywidualny plan działania</b>		
10. <b>LICZBA BEZROBOTNYCH, DLA KTÓRYCH USTALONO PROFIL POMOCY</b>	<b>290</b>	<b>3 581</b>
10a . profil I	<b>3</b>	<b>95</b>
10 b. profil II	<b>271</b>	<b>3 132</b>
10 c. profil III	<b>16</b>	<b>354</b>
11. <b>LICZBA OSÓB, DLA KTÓRYCH PRZYGOTOWANO INDYWIDUALNY PLAN DZIAŁANIA</b>	<b>192</b>	<b>3 233</b>
<b>Obsługa wizyt klientów w CAZ</b>	<b>1 991</b>	<b>24 461</b>

<b>Poradnictwo zawodowe</b>		
<b>14. LICZBA OSÓB OBJĘTYCH PORADNICTWEM ZAWODOWYM /osoby bezrobotne + osoby niezarejestrowane/</b>	<b>17</b>	<b>839</b>
<b>15. Liczba osób bezrobotnych objętych poradą grupową, w tym:</b>	<b>0</b>	<b>124</b>
▪ Niepełnosprawnych	<b>0</b>	<b>18</b>
▪ Do 30 roku życia	0	<b>13</b>
▪ Po 50 roku życia	0	<b>62</b>
<b>16. Liczba osób bezrobotnych objętych poradą indywidualną, w tym :</b>	<b>4</b>	<b>338</b>
▪ Niepełnosprawnych	<b>0</b>	<b>22</b>
▪ Do 30 roku życia	<b>0</b>	<b>141</b>
▪ Po 50 roku życia	<b>1</b>	<b>80</b>
<b>17. Liczba osób długotrwale bezrobotnych korzystających z usług</b>	<b>6</b>	<b>230</b>
<b>18. Liczba osób bezrobotnych zatrudnionych w wyniku działań doradczych, w tym:</b>	<b>13</b>	<b>149</b>
▪ Liczba bezrobotnych niepełnosprawnych	0	2
▪ Bezrobotni do 30 roku życia	8	61
▪ Liczba bezrobotnych po 50 roku życia	3	28
<b>19. Informacja zawodowa indywidualna dla osób zarejestrowanych lub niezarejestrowanych</b>	<b>13</b>	386
<b>20. Informacja zawodowa grupowa dla osób bezrobotnych</b>	0	0
<b>21. Uczestnicy szkoleń z zakresu umiejętności poszukiwania pracy w tym:</b>	0	12
▪ Bezrobotni do 30 roku życia	0	1
▪ Powyżej 50 roku życia	0	6
▪ Niepełnosprawni	0	0
▪ Osoby długotrwale bezrobotne	0	12
<b>22. LICZBA BEZROBOTNYCH ZATRUDNIONYCH po szkoleniu w okresie do 3 miesięcy:</b>	0	4
▪ Bezrobotni do 30 roku życia	0	0
▪ Powyżej 50 roku życia	0	1
▪ Niepełnosprawni	0	1
▪ Osoby długotrwale bezrobotne	0	0

#### 4. Informacja z realizacji programów na rzecz promocji zatrudnienia wg stanu na dzień 31.12.2015 r.

Nr programu	Forma aktywizacji	Zaangażowane z okresu poprzedniego - 2014 r pozostałe do zapłaty w 2015 r.		Plan roczny (osoby)	Liczba osób uczestniczących w 2015	Realizacja (osoby z 2015 + zaangażowani z 2014)	Limit roczny FP (w zł)	Zaangażowane z umów zawartych w 2015 roku ( w zł.)	Suma środków zaangaż. w 2015 i zobowiązań z 2014	Wydatki FP na realizację umów (w zł)	Środki FP wolne - do zagospodarowania (w zł )(8-10)	Zaangażowane na 2016 r	
		osoby	kwota (zł)									osoby	kwota (tys.zł)
	1	2	3	4	5	6	8	9	10	11	13	14	15
1	Koszty szkoleń ogółem	0	0,00	51	51	51	117 019,41	116 479,23	116 479,23	116 479,23	540,18	0	0,00
	Stypendia za okres szkolenia	0	0,00	51	51	51	117 019,41	42 735,23	42 735,23	42 735,23	540,18	0	0,00
	Zakup szkolenia		0,00					73 744,00	73 744,00	73 744,00			
2	Studia podyplomowe- zakup + stypendium	8	13 733,56	14	6	14	39 000,00	22 618,82	36 352,38	36 352,38	2 647,62	5	7 873,42
3	Egzaminy, licencje	0	0,00	2	2	2	2 269,50	632,00	632,00	632,00	1 637,50	0	0,00
4	Stypendia za okres kontynuowania nauki	2	4 361,00	2	0	2	4 361,00	0,00	4 361,00	4 361,00	0,00	0	0,00
5	Prace Społecznie Użyteczne	81	15 979,68	150	69	150	120 955,68	103 561,74	119 541,42	119 541,42	1 414,26	30	5 637,60
6	Koszty przejazdu / zakwaterowania *	20	5 865,87	202	182	202	65 600,00	47 909,08	53 774,95	53 774,95	11 825,05	31	13 394,93
6a	- do pracy	14	1 986,16	96	82	96	32 000,00	19 492,03	21 478,19	21 478,19		27	8 769,93
6b	- na staż	11	3 879,71	72	61	72	27 600,00	22 568,33	26 448,04	26 448,04		4	4 625,00
6c	- na szkolenia	0	0,00	39	39	39	6 000,00	5 848,72	5 848,72	5 848,72		0	0,00
7	Wyposażenie i doposażenie stanowisk pracy	0	0,00	42	42	42	793 048,20	793 048,20	793 048,20	793 048,20	0,00	0	0,00
8	Środki na podjęcie działalności gospodarczej	0	0,00	36	36	36	765 440,85	765 440,85	765 440,85	765 440,85	0,00	0	0,00
9	Prace interwencyjne	4	8 016,12	85	81	85	253 241,63	245 225,51	253 241,63	253 241,63	0,00	41	95 994,61
10	Roboty publiczne	0	0,00	5	5	5	45 980,59	43 326,74	43 326,74	43 326,74	2 653,85	0	0,00
11	Bon stażowy	0	0,00	1	1	1	6 215,38	6 215,19	6 215,19	6 215,19	0,19	1	3 050,92
11a	stypendium w ramach bonu stażowego	0	0,00		1	1	6 192,38	6 192,19	6 192,19	6 192,19	0,19	1	1 537,42
11b	koszty badań lekarskich	0	0,00		1	1	23,00	23,00	23,00	23,00	0,00	0	0,00

11c	koszty przejazdu	0	0,00		1	1	0,00	0,00	0,00	0,00	0,00	0	0,00
11d	premia dla pracodawcy	0	0,00		0	0	0,00	0,00	0,00	0,00	0,00	1	1 513,50
12	Stypendia za okres stażu	63	231 000,17	203	140	203	1 041 949,92	799 091,13	1 030 091,30	1 030 091,30	11 858,62	30	188 202,29
13	Refundacja opieki nad dzieckiem	0	0,00	22	22	22	10 000,00	8 505,36	8 505,36	8 505,36		2	1 355,00
13a	-Praca	0	0,00	6	8	8	2 200,00	2 129,40	2 129,40	2 129,40	1 494,64	2	1 355,00
13b	-Staże	0	0,00	13	14	14	7 200,00	6 375,96	6 375,96	6 375,96		0	0,00
13c	-Szkolenia	0	0,00	3	0	0	600,00	0,00	0,00	0,00		0	0,00
14	Badania lekarskie *	1	350,00	237	236	237	13 851,22	13 214,73	13 564,73	13 564,73		0	0,00
14a	- na ofertę pracy	1	350,00	60	59	60	3 500,00	2 962,00	3 312,00	3 312,00	286,49	0	0,00
14b	- szkolenie	0	0,00	39	39	39	5 805,49	5 707,00	5 707,00	5 707,00		0	0,00
14c	- staże	0	0,00	138	138	138	4 545,73	4 545,73	4 545,73	4 545,73		0	0,00
15	Bon na zasiedlenie	0	0,00	1	1	1	7 700,00	7 700,00	7 700,00	7 700,00	0,00	0	0,00
16	Dofinansowanie wynagrodzenia 50+	0	0,00	8	8	8	61 891,94	59 233,51	59 233,51	59 233,51	2 658,43	8	21 991,78
17	Program 30 minus ***	40	130 409,40	40	0	40	130 409,40	0,00	130 409,40	130 409,40	0,00	0	0,00
18	Program 50 plus ***	10	50 962,88	10	0	10	51 965,28	0,00	50 962,88	50 962,88	1 002,40	1	8 148,00
<b>Σ FUNDUSZ PRACY</b>		229	460 678,68	724	646	874	3 530 900,00	3 032 202,09	3 492 880,77	3 492 880,77	38 019,23	149	345 648,55
19	RPO	0	0,00	96	88	88	1 055 600,00	1 020 711,99	1 020 711,99	1 020 791,99	34 888,01	0	0,00
20	PO WER	0	0,00	190	248	248	1 734 100,00	1 703 552,14	1 703 552,14	1 703 552,14	30 547,86	0	0,00
21	Program regionalny	0	0,00	65	79	79	516 800,00	501 728,24	501 728,24	501 728,24	15 071,76	0	0,00
22	50 plus	0	0,00	24	24	24	245 000,00	228 757,16	228 757,16	228 757,16	16 242,84	4	25 754,21
23	art. 49	0	0,00	25	28	28	194 300,00	184 439,84	184 439,84	184 439,84	9 860,16	0	0,00
<b>OGÓLEM :</b>		229	460 678,68	1 124	1 113	1 341	7 276 700,00	6 671 391,46	7 132 070,14	7 132 150,14	144 629,86	153	371 402,76

## 5. Europejski Fundusz Społeczny 2004 – 2015

Wniosek o dofinansowanie realizacji projektu	2004	2005	2006	2007	2008	2009	2010	2011	2012	2013	2014	Ogółem
<b>Działanie 1.2 „Start!”</b>												
- wydatki projektu ogółem	161.800,00	73.000,00	-	-	-	-	-	-	-	-	-	234.800,00
- kwota dofinansowania	161.800,00	73.000,00	-	-	-	-	-	-	-	-	-	234.800,00
- wkład własny	0,00	0,00	-	-	-	-	-	-	-	-	-	0,00
<b>Działanie 1.3 „Chwytaj szansę!”--</b>												
- wydatki projektu ogółem	149.300,00	47.900,00	-	-	-	-	-	-	-	-	-	197.200,00
- kwota dofinansowania	149.300,00	47.900,00	-	-	-	-	-	-	-	-	-	197.200,00
- wkład własny	0,00	0,00	-	-	-	-	-	-	-	-	-	0
<b>Działanie 1.2 „Nie bądź biernym!”</b>												
- wydatki projektu ogółem	-	396.307,01	244.729,23	-	-	-	-	-	-	-	-	641.036,24
- kwota dofinansowania	-	287.600,00	177.600,00	-	-	-	-	-	-	-	-	465.200,00
- wkład własny	-	108.707,01	67.129,23	-	-	-	-	-	-	-	-	175.836,24
<b>Działanie 1.2 „Zainwestuj w swoją przyszłość!”</b>												
- wydatki projektu ogółem	-	146.071,00	57.318,80	-	-	-	-	-	-	-	-	203.389,80
- kwota dofinansowania	-	113.600,00	34.000,00	-	-	-	-	-	-	-	-	147.600,00
- wkład własny	-	32.471,00	23.318,80	-	-	-	-	-	-	-	-	55.789,80
<b>Działanie 1.3 „Daj szansę sobie!”</b>												
- wydatki projektu	-	754.601,55	260.044,50	-	-	-	-	-	-	-	-	1.014.646,05

ogółem													
- kwota dofinansowania	-	536.700,00	211.500,00	-	-	-	-	-	-	-	-	-	748.200,00
- wkład własny	-	217.901,55	48.544,50	-	-	-	-	-	-	-	-	-	266.446,05
<b>Działanie 1.2 „Lepiej spróbować - niż później żałować!”</b>													
- wydatki projektu ogółem	-	-	678.793,00	494.694,67	-	-	-	-	-	-	-	-	1.173.487,67
- kwota dofinansowania	-	-	492.600,00	359.000,00	-	-	-	-	-	-	-	-	851.600,00
- wkład własny	-	-	186.193,00	135.694,67	-	-	-	-	-	-	-	-	321.887,67
<b>Działanie 1.3 „Szansa na lepsze jutro!”</b>													
- wydatki projektu ogółem	-	-	636.832,10	955.926,23	-	-	-	-	-	-	-	-	1.592.758,33
- kwota dofinansowania	-	-	469.600,00	704.900,00	-	-	-	-	-	-	-	-	1.174.500,00
- wkład własny	-	-	167.232,10	251.026,23	-	-	-	-	-	-	-	-	418.258,33
<b>PO KL Działanie 6.1 Poddziałanie 6.1.3 „Tylko dla aktywnych”</b>													
- wydatki projektu ogółem	-	-	-	-	2 202 133,96	2 371 600,00	3 992 000,00	1 707 800,00	1 597 700,00	3 198 100,00	5 180 700,00	-	20 250 033,96
- kwota dofinansowania	-	-	-	-	1 871 000,00	2 371 600,00	3 969 000,00	1 707 800,00	1 597 700,00	3 198 100,00	5 180 700,00	-	19 895 900,00
- wkład własny	-	-	-	-	331 133,96	0,00	23 000,00	-	-	-	-	-	354 133,96
<b>Ogółem wszystkie projekty 2004 - 2014</b>													
- wydatki projektu ogółem	311.100,00	1.417.879,56	1.877.717,63	1.450.620,90	2 202 133,96	2 371 600,00	3 992 000,00	1 707 800,00	1 597 700,00	3 198 100,00	5 180 700,00	-	<b>25 307 352,05</b>
- kwota dofinansowania	311.100,00	1.058.800,00	1.385.300,00	1.063.900,00	1 871 000,00	2 371 600,00	3 969 000,00	1 707 800,00	1 597 700,00	3 198 100,00	5 180 700,00	-	<b>23 715 000,00</b>
- wkład własny	0,00	359.079,56	492.417,63	386.720,90	331 133,96	0,00	23 000,00	-	-	-	-	-	<b>1 592 352,05</b>

## 5.1. Projekty PO WER i RPO - 2015

Data złożenia projektu	Nazwa projektu – działania/okres realizacji	Kwota wnioskowana	Kwota przyznana/dofinansowania	Uwagi
01.01.2015 r.	1. Program Operacyjny Wiedza Edukacja Rozwój PO WER, Oś Priorytetowa I „Osoby młode na rynku pracy” Działanie 1.1 Wsparcie osób pozostających bez pracy na regionalnym rynku pracy – projekty pozakonkursowe, Poddziałanie 1.1.2 Wsparcie w ramach Inicjatywy na rzecz zatrudnienia ludzi młodych, dotyczące aktywizacji zawodowej młodych osób bezrobotnych.	<b>1 734 100,00</b>	<b>1 734 100,00</b>	Projekt zakończony
01.01.2015 r.	2. Regionalny Program Operacyjny, Priorytet Inwestycyjny 8I „ Dostęp do zatrudnienia dla osób poszukujących pracy i osób biernych zawodowo, w tym długotrwale bezrobotnych ”	<b>1 055 600,00</b>	<b>1 055 600,00</b>	Projekt zakończony

## 6. Wybrane zawody deficytowe w powiecie jaworskim w 2015 r.

Ranking elementarnych grup zawodów deficytowych w 2015 roku								
Kod	Elementarna grupa zawodów	Średniomiesięczna liczba bezrobotnych	Średniomiesięczna liczba dostępnych ofert pracy	Wskaźnik dostępności ofert pracy	Wskaźnik długotrwałego bezrobocia	Wskaźnik płynności bezrobotnych	Odsetek ofert subsydiowanych (%)	Odsetek wolnych miejsc pracy (%)
8153	Operatorzy maszyn do szycia	0,25	2,33	0,11		1,00	32,14	80,00
3439	Średni personel w zakresie działalności artystycznej i kulturalnej gdzie indziej niesklasyfikowany	1,17	3,08	0,38		1,50	0,00	2,86
1420	Kierownicy w handlu detalicznym i hurtowym	0,17	0,25	0,67		1,00	0,00	8,57
7413	Monterzy linii elektrycznych	0,17	0,25	0,67		1,00	0,00	8,57

## 7. Wybrane zawody zrównoważone w powiecie jaworskim w 2015 r.

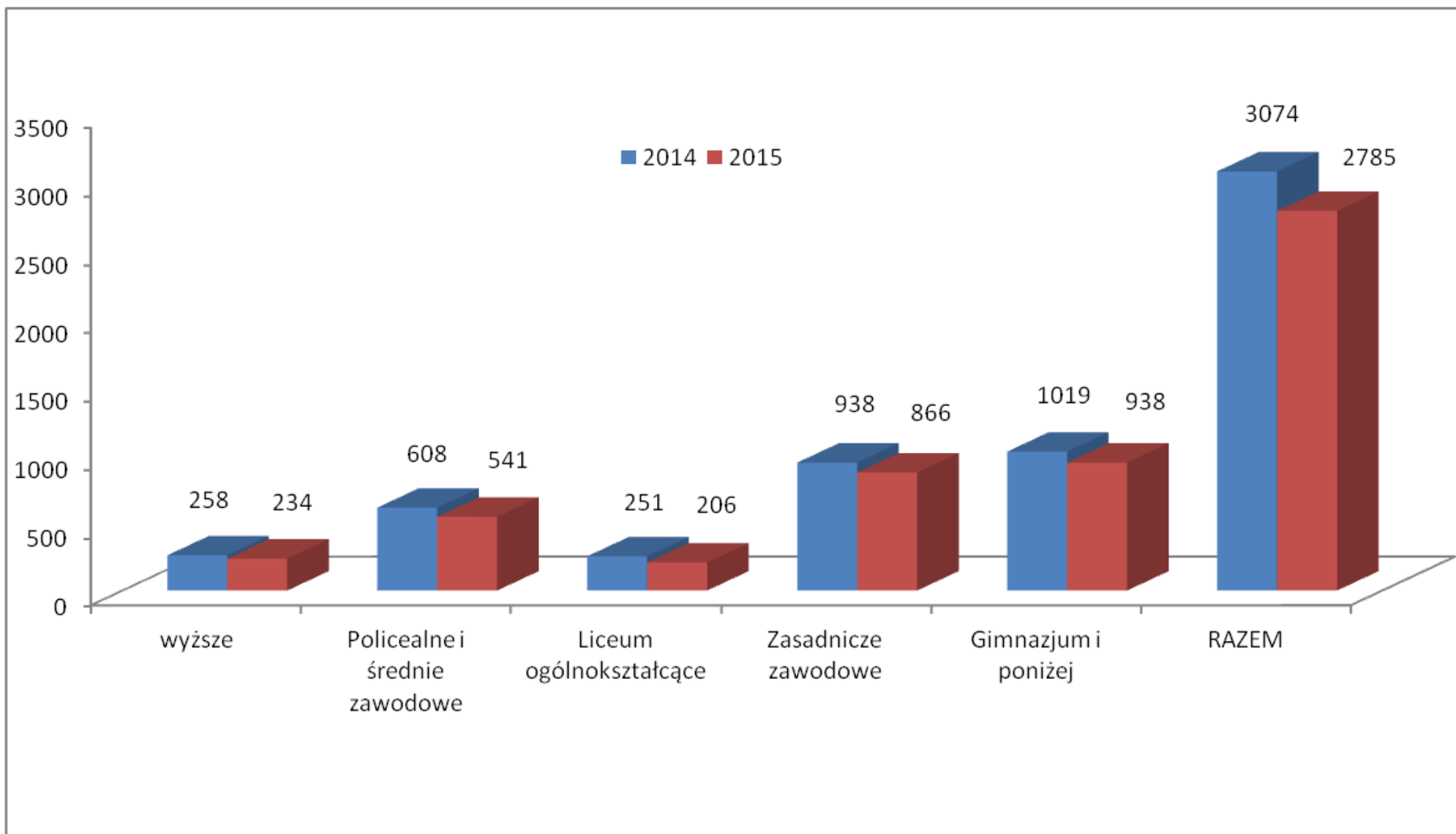
Grupy zawodów zrównoważonych w 2015 roku						
Kod	Elementarna grupa zawodów	Średniomiesięczna liczba bezrobotnych	Średniomiesięczna liczba dostępnych ofert pracy	Wskaźnik dostępności ofert pracy	Odsetek ofert subsydiowanych (%)	Odsetek wolnych miejsc pracy (%)
3132	Operatorzy urządzeń do spalania odpadów, uzdatniania wody i pokrewni	0,25	0,25	1,00	100,00	100,00



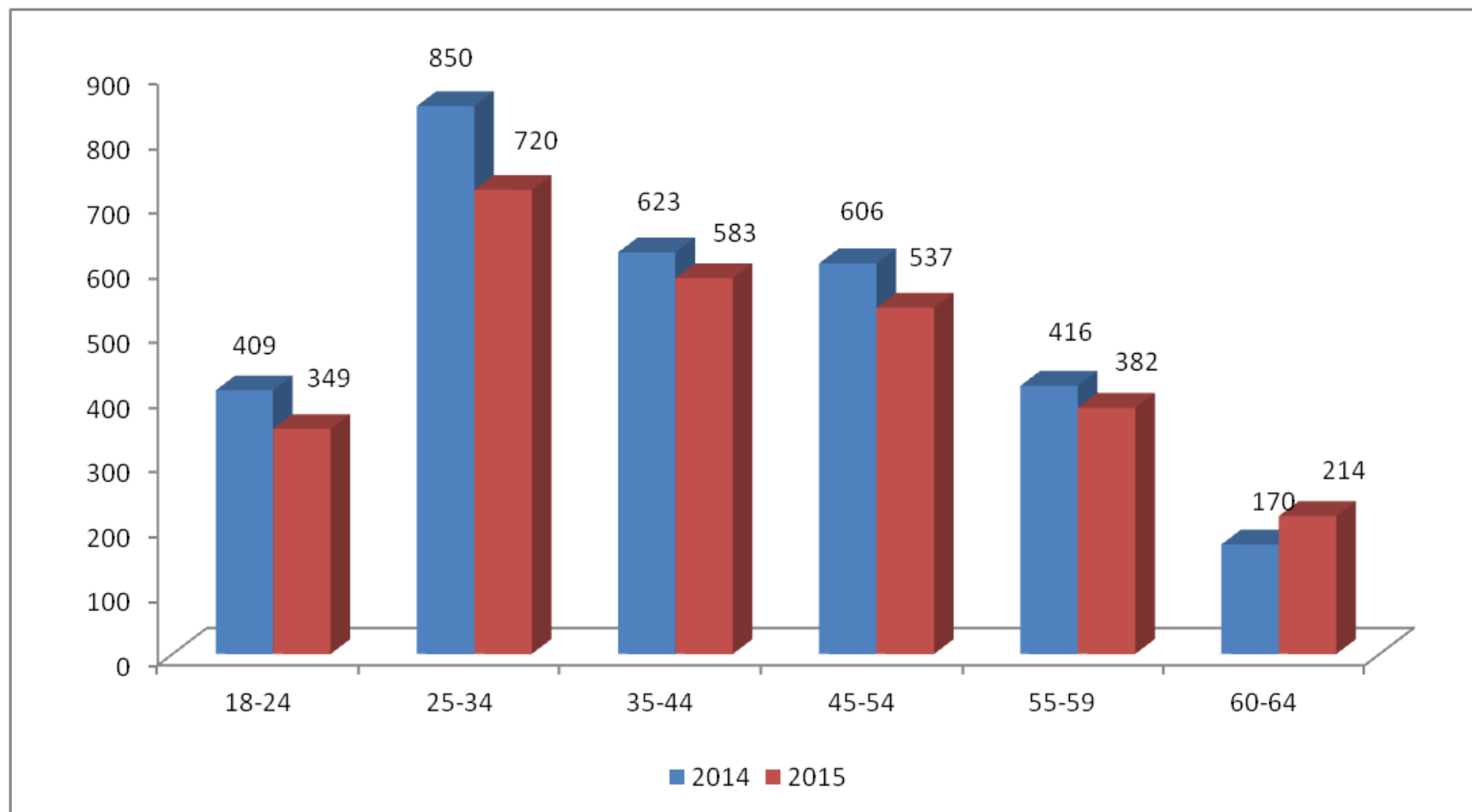
## 8. Wybrane zawody nadwyżkowe w powiecie jaworskim w 2015 roku

Kod	Elementarna grupa zawodów	Średniomiesięczna liczba bezrobotnych	Średniomiesięczna liczba dostępnych ofert pracy	Wskaźnik dostępności ofert pracy	Wskaźnik długotrwałego bezrobocia	Wskaźnik płynności bezrobotnych	Odsetek ofert subsydiowanych (%)	Odsetek wolnych miejsc pracy (%)
7412	Elektromechanicy i elektromonterzy	25,25	0,17	151,50	58,33	0,94	50,00	0,00
7112	Murarze i pokrewni	75,83	0,67	113,75	62,82	0,90	37,50	0,00
6130	Rolnicy produkcji roślinnej i zwierzęcej	8,83	0,08	106,00	60,00	0,89	100,00	0,00
2342	Specjaliści do spraw wychowania małego dziecka	4,08	0,08	49,00	66,67	0,83	0,00	0,00
7421	Monterzy i serwisanci urządzeń elektronicznych	6,58	0,17	39,50	57,14	0,92	0,00	0,00
9313	Robotnicy wykonujący prace proste w budownictwie ogólnym	117,33	3,25	36,10	63,72	0,98	66,67	0,00
7115	Cieśle i stolarze budowlani	14,50	0,42	34,80	63,16	0,73	100,00	0,00
9329	Robotnicy wykonujący prace proste w przemyśle gdzie indziej niesklasyfikowani	60,58	1,75	34,62	62,71	0,86	95,24	0,00
3321	Agenci ubezpieczeniowi	2,83	0,08	34,00	66,67	0,67	100,00	0,00
1219	Kierownicy do spraw obsługi biznesu i zarządzania gdzie indziej niesklasyfikowani	2,58	0,08	31,00	66,67	0,50	0,00	0,00
8322	Kierowcy samochodów osobowych i dostawczych	18,08	0,67	27,12	55,00	0,71	50,00	100,00
7311	Mechanicy precyzyjni	1,00	0,17	6,00	100,00	0,00	100,00	0,00

**9. Liczba zarejestrowanych bezrobotnych wg wykształcenia. Stan na koniec grudnia 2014 i 2015 roku /powiat jaworski/**



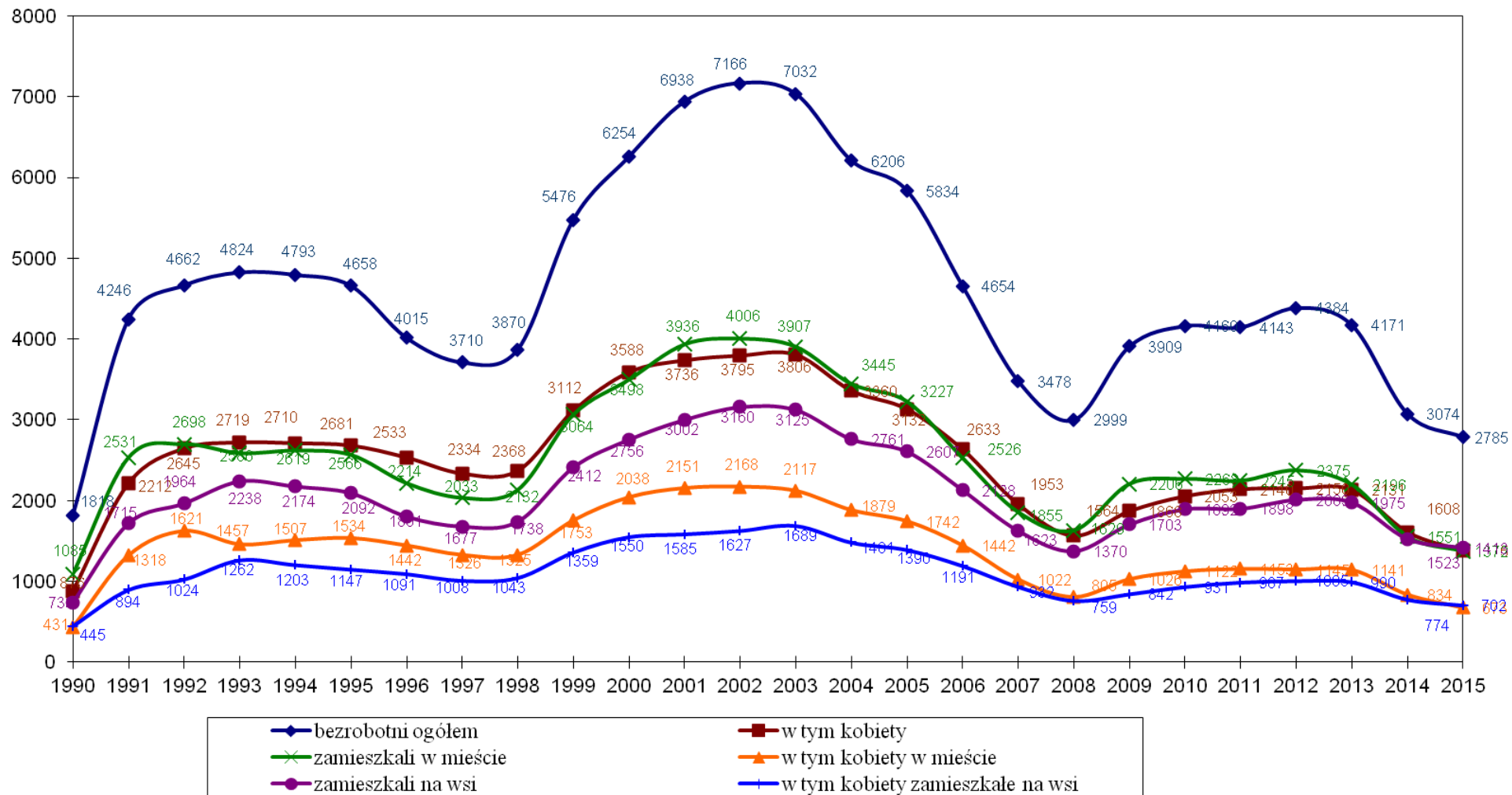
**10. Liczba zarejestrowanych bezrobotnych wg wieku. Stan na koniec grudnia 2014 i 2015 roku /powiat jaworski/**



## 11. Liczba zarejestrowanych bezrobotnych w rejonie i powiecie jaworskim w latach 1990 – 2015

lata	bezrobotni ogółem	w tym kobiety	zamieszkali w mieście	w tym kobiety w mieście	zamieszkali na wsi	w tym kobiety zamieszkałe na wsi
1990	1818	876	1085	431	733	445
1991	4246	2212	2531	1318	1715	894
1992	4662	2645	2698	1621	1964	1024
1993	4824	2719	2586	1457	2238	1262
1994	4793	2710	2619	1507	2174	1203
1995	4658	2681	2566	1534	2092	1147
1996	4015	2533	2214	1442	1801	1091
1997	3710	2334	2033	1326	1677	1008
1998	3870	2368	2132	1325	1738	1043
1999	5476	3112	3064	1753	2412	1359
2000	6254	3588	3498	2038	2756	1550
2001	6938	3736	3936	2151	3002	1585
2002	7166	3795	4006	2168	3160	1627
2003	7032	3806	3907	2117	3125	1689
2004	6206	3360	3445	1879	2761	1481
2005	5834	3132	3227	1742	2607	1390
2006	4654	2633	2526	1442	2128	1191
2007	3478	1953	1855	1022	1623	932
2008	2999	1564	1629	805	1370	759
2009	3909	1868	2206	1026	1703	842
2010	4160	2053	2268	1122	1892	931
2011	4143	2140	2245	1153	1898	987
2012	4384	2150	2375	1145	2009	1005
2013	4171	2131	2196	1141	1975	990
2014	3074	1608	1551	834	1523	774
2015	2785	1375	1372	673	1413	702

### LICZBA ZAREJESTROWANYCH BEZROBOTNYCH W REJONIE I POWIECIE JAWORSKIM W LATACH 1990-2015



## 12. Stopa bezrobocia w woj. dolnośląskim według podregionów i powiatów w 2015 roku

WOJEWÓDZTWO , PODREGIONY I POWIATY	I	II	III	IV	V	VI	VII	VIII	IX	X	XI	XII
	2015	2015	2015	2015	2015	2015	2015	2015	2015	2015	2015	2015
<b>POLSKA</b>	<b>11,9</b>	<b>11,9</b>	<b>11,5</b>	<b>11,1</b>	<b>10,7</b>	<b>10,2</b>	<b>10,0</b>	<b>9,9</b>	<b>9,7</b>	<b>9,6</b>	<b>9,6</b>	<b>9,8</b>
<b>DOLNOŚLĄSKIE</b>	<b>10,9</b>	<b>10,9</b>	<b>10,6</b>	<b>10,2</b>	<b>9,7</b>	<b>9,2</b>	<b>9,0</b>	<b>8,8</b>	<b>8,6</b>	<b>8,5</b>	<b>8,5</b>	<b>8,6</b>
<b>podregion jeleniogórski</b>	14,8	14,8	14,4	13,7	13,0	12,3	11,9	11,7	11,4	11,4	11,5	11,6
Bolesławiecki	9,7	10,0	9,5	9,0	8,5	8,0	7,8	7,6	7,5	7,4	7,5	7,6
<b>Jaworski</b>	<b>20,3</b>	<b>20,4</b>	<b>19,6</b>	<b>18,8</b>	<b>18,1</b>	<b>17,1</b>	<b>16,6</b>	<b>16,5</b>	<b>16,2</b>	<b>16,1</b>	<b>16,2</b>	<b>17,0</b>
Jeleniogórski	16,0	16,0	15,5	15,0	14,7	13,8	13,5	13,2	13,0	12,7	13,0	12,9
Kamiennogórski	16,6	16,8	16,9	16,2	14,6	12,8	11,6	11,3	11,5	11,5	11,6	11,9
Lubański	18,3	17,8	17,2	16,7	16,0	15,8	15,4	14,7	14,3	14,2	14,1	14,2
Lwówecki	22,6	22,3	21,7	20,8	20,1	19,7	19,6	19,7	19,4	19,5	19,4	19,4
Zgorzelecki	12,4	12,4	12,4	11,4	10,5	9,9	9,5	9,2	8,9	8,9	8,9	8,8
Złotoryjski	25,2	25,5	24,9	23,8	22,7	22,1	21,2	20,7	20,7	20,6	20,4	21,1
m. Jelenia Góra	7,8	7,8	7,1	6,9	6,6	6,0	5,8	5,6	5,3	5,2	5,7	5,6
<b>Podregion legnicko-głogowski</b>	11,7	11,6	11,3	10,7	10,3	9,8	9,7	9,6	9,5	9,4	9,5	9,6
Głogowski	14,1	14,0	13,5	13,0	12,7	12,0	12,1	11,9	11,8	12,0	12,3	12,2
Górowski	24,7	24,5	23,8	22,8	21,8	20,8	20,8	20,6	20,9	20,8	21,0	22,3
Legnicki	17,8	17,8	17,5	16,8	16,3	15,8	15,5	15,3	14,9	14,7	14,7	14,9
Lubiński	9,7	9,5	9,1	8,6	8,0	7,1	7,0	7,1	6,9	6,7	6,7	7,0
Polkowicki	8,1	7,8	7,6	7,2	6,9	6,8	6,6	6,6	6,4	6,3	6,3	6,6
m. Legnica	9,1	9,2	8,9	8,6	8,3	7,8	7,8	7,8	7,6	7,5	7,5	7,2
<b>Podregion wałbrzyski</b>	17,6	17,7	17,4	16,8	16,0	15,0	14,5	14,2	13,8	13,5	13,5	13,9
Dzierżoniowski	16,6	16,9	16,7	15,9	14,8	13,8	12,8	12,1	11,9	11,5	11,6	11,8
Kłodzki	24,1	24,1	23,7	23,0	22,2	21,3	20,9	20,6	20,2	19,8	19,8	20,0
Świdnicki	12,2	12,1	11,9	11,3	10,9	10,0	9,5	9,3	9,0	9,1	9,1	9,9
Wałbrzyski	25,8	26,3	25,9	24,9	24,2	23,2	22,4	22,0	21,1	20,6	20,9	21,6
Ząbkowiecki	20,1	20,0	19,5	18,8	16,7	15,2	15,2	14,6	14,8	14,4	14,4	15,3
m. Wałbrzych	13,8	14,1	14,0	13,6	13,1	12,5	11,9	11,6	11,0	10,7	10,3	10,4
<b>Podregion wrocławski</b>	10,3	10,3	10,0	9,7	9,2	8,8	8,5	8,4	8,2	8,1	8,1	8,3
Milicki	15,5	15,5	15,0	14,1	13,4	12,5	12,2	12,0	11,4	11,2	11,7	12,2
Oleśnicki	12,6	12,8	12,5	12,0	11,3	10,9	10,7	10,6	10,4	10,2	10,0	9,9
Oławski	9,0	9,0	8,8	8,5	8,2	7,9	7,9	8,0	7,7	7,4	7,6	7,9
Strzelicki	16,0	16,6	16,0	15,9	14,7	14,2	13,8	13,7	13,1	12,6	12,8	13,2
Średzki	11,1	11,2	10,7	10,5	10,4	9,9	9,4	9,0	8,7	8,5	8,5	8,4
Trzebnicki	11,8	11,5	10,9	10,5	10,1	9,6	9,1	9,0	8,9	8,8	8,7	9,2
Wołowski	19,0	18,9	18,5	17,8	17,0	15,7	14,4	14,2	14,2	14,5	14,6	15,2
Wrocławski	4,0	4,0	3,9	3,8	3,7	3,7	3,6	3,5	3,5	3,5	3,4	3,5
<b>Podregion m. Wrocław</b>	4,2	4,1	4,1	4,0	3,9	3,8	3,7	3,7	3,5	3,5	3,4	3,4
m. Wrocław	4,2	4,1	4,1	4,0	3,9	3,8	3,7	3,7	3,5	3,5	3,4	3,4

### 13. Tabela porównawcza - realizacja zadań w ramach Programu – lata 2011-2015

	Rodzaj działania	Ilość osób objętych działaniem				w 2015 roku
		w 2011 roku	w 2012 roku	w 2013 roku	w 2014 roku	
<b>1</b>	<b>Promocja usług bezpłatnego pośrednictwa pracy – krajowego i międzynarodowego</b>					
	Liczba kontaktów z pracodawcami z terenu obszaru działania PUP	675	620	720	755	<b>770</b>
	Liczba nowych pracodawców, z którymi PUP nawiązał współpracę	48	55	70	65	<b>45</b>
	Liczba pozyskanych miejsc pracy stałej	434	545	709	995	<b>923</b>
	Liczba pozyskanych miejsc w ramach prac interwencyjnych	34	85	64	51	<b>110</b>
	Liczba miejsc pracy w ramach prac społecznie użytecznych	104	106	209	168	<b>69</b>
	Liczba osób bezrobotnych i poszukujących pracy skierowanych na oferty pracy, stażu, prac interwencyjnych, prac społecznie użytecznych, refundowanych miejsc pracy	1941	2096	2 362	2 493	<b>2 512</b>
	Liczba osób, którym udzielono informacji na temat zagranicznych ofert pracy w ramach sieci EURES	207	379	199	369	<b>374</b>
	Liczba osób, które podjęły zatrudnienie w wyniku pośrednictwa pracy	351	396	472	763	<b>655</b>
<b>2</b>	<b>Organizacja giełd pracy i targów pracy</b>					
	Liczba zorganizowanych giełd pracy z pracodawcami	20	13	28	36	<b>30</b>
	Liczba osób zatrudnionych w wyniku udziału w giełdzie pracy	108	73	193	251	<b>130</b>
	Liczba zorganizowanych przez PUP targów pracy	0	1	0	1	<b>1</b>
<b>3</b>	<b>Zastosowanie usługi poradnictwa zawodowego</b>					
	Liczba osób objętych poradnictwem zawodowym	1505	1943	3 996	3 151	<b>839</b>
	Liczba osób objętych narzędziem określającym predyspozycje zawodowe i zainteresowania zawodowe	105	148	126	97	<b>5</b>
	Liczba osób objętych poradnictwem indywidualnym	129	278	1 963	1 785	<b>839</b>
	Liczba osób objętych poradnictwem grupowym	142	101	129	129	<b>124</b>

<b>4</b>	<b>Organizacja zajęć w ramach Klubu Pracy</b>					
	Liczba osób objętych usługą pomoc w aktywnym poszukiwaniu pracy	627	630	525	236	<i>Usługa wycofana ustawą</i>
	Liczba udzielonych porad indywidualnych w ramach Klubu Pracy	453	466	399	176	<i>Usługa wycofana ustawą</i>
<b>5</b>	<b>Podnoszenie potencjału zawodowego</b>					
	Liczba osób skierowanych na szkolenia indywidualne i grupowe	153	85	97	68	<b>90</b>
	Liczba osób korzystających z finansowania kosztów studiów podyplomowych, egzaminów, licencji, nauki w szkole ponadgimnazjalnej	43	57	50	26	<b>8</b>
	Liczba osób pozostających w zatrudnieniu, którym sfinansowano koszty kształcenia ustawicznego ze środków Krajowego Funduszu Szkoleniowego	x	x	x	94	<b>203</b>
<b>6</b>	<b>Wspieranie rozwoju przedsiębiorczości w powiecie</b>					
	Liczba nowych miejsc pracy utworzonych w ramach refundacji wyposażenia/doposażenia miejsca pracy	30	65	71	75	<b>48</b>
	Liczba udzielonych dotacji na rozpoczęcie działalności gospodarczej	103	104	102	121	<b>102</b>
<b>7</b>	<b>Zwrot kosztów przejazdu osobom bezrobotnym do miejsca pracy, stażu, szkolenia</b>	342	329	292	279	<b>351</b>
<b>8</b>	<b>Wsparcie zawodowe bezrobotnych kobiet z powiatu jaworskiego</b>					
	Kobiety, którym przyznano jednorazowe środki na rozpoczęcie działalności gospodarczej	40	48	48	39	<b>30</b>
	Kobiety, które skorzystały ze szkoleń grupowych i indywidualnych mających na celu dostosowanie kwalifikacji i umiejętności zawodowych do potrzeb rynku pracy,	13	90	28	27	<b>15 + 100 / w ramach KFS/</b>
	Kobiety, które otrzymały dofinansowanie do kosztów studiów podyplomowych	11	10	7	9	<b>5</b>
	Liczba miejsc pracy w ramach doposażenia miejsca pracy, na których zatrudniono kobiety	11	28	29	45	<b>21</b>
	Kobiety zatrudnione w ramach prac interwencyjnych	16	39	33	19	<b>55</b>



	Kobiety zatrudnione w ramach robót publicznych	0	16	4	8	<b>1</b>
	Kobiety skierowane do odbycia stażu	276	351	364	365	<b>358</b>
	Kobiety, które otrzymały wsparcie w ramach projektu systemowego POKL, Priorytet VI Rynek pracy otwarty dla wszystkich, Działanie 6.1, Poddziałanie 6.1.3 Poprawa zdolności do zatrudnienia oraz podnoszenie poziomu aktywności zawodowej osób bezrobotnych „ Tylko dla aktywnych”.	84	91	182	296	<i>Okres realizacji projektu zakończony</i>
	Kobiety zatrudnione w wyniku udziału w projekcie	49	72	124	207	<i>Okres realizacji projektu zakończony</i>
	Kobiety, które otrzymały wsparcie w ramach Programu Operacyjnego Wiedza Edukacja Rozwój/ PO WER/ oraz Regionalnego programu Operacyjnego /RPO/, realizowanych w latach 2015 - 2020	x	x	x	x	<b>294</b>
	Kobiety zatrudnione w wyniku udziału w projekcie	x	x	x	x	<b>164</b>
<b>9</b>	<b>Przeciwdziałanie i zwalczanie długotrwałego bezrobocia</b>					
	Długotrwanie bezrobotni objęci indywidualnym poradnictwem zawodowym	677	1065	1 414	1 276	<b>85</b>
	Długotrwanie bezrobotni objęci grupowym poradnictwem zawodowym	125	90	107	120	<b>100</b>
	Długotrwanie bezrobotni objęci usługą organizacja szkoleń	11	55	12	40	<b>36</b>
	Liczba miejsc pracy w ramach doposażenia miejsca pracy, na których zatrudniono osoby długotrwanie bezrobotne	8	18	15	24	<b>17</b>
	Długotrwanie bezrobotni, którym przyznano jednorazowe środki na rozpoczęcie działalności gospodarczej	32	31	14	30	<b>34</b>
<b>10</b>	<b>Integracja zawodowa i społeczna osób niepełnosprawnych</b>					
	Liczba osób niepełnosprawnych skierowanych na oferty pracy	57	43	92	69	<b>67</b>
	Liczba osób niepełnosprawnych zatrudnionych w wyniku pośrednictwa pracy	15	17	12	27	<b>9</b>
	Osoby niepełnosprawne objęte usługą organizacja szkoleń	4	12	5	1	<b>3</b>
	Osoby niepełnosprawne skierowane do odbycia stażu	16	16	18	18	<b>18</b>

	Osoby niepełnosprawne zatrudnione w ramach prac interwencyjnych	4	8	5	2	<b>5</b>
	Osoby niepełnosprawne wykonujące prace społecznie użyteczne	11	10	7	8	<b>3</b>
	Osoby niepełnosprawne objęte poradnictwem zawodowym	111	176	139	182	<b>42</b>
	Osoby niepełnosprawne korzystające z usług Lidera Klubu Pracy	73	101	67	32	<b>x</b>
	Ogólna liczba osób niepełnosprawnych objętych wsparciem PUP	297	383	334	361	<b>136</b>
<b>11</b>	<b>Pozyskiwanie środków z Europejskiego Funduszu Społecznego</b>					
		<b>W 2011 r.</b>				
	Środki pozyskane z Europejskiego Funduszu Społecznego	1 707,5 tys. zł.				
	Liczba osób biorących udział w projekcie	191				
	Liczba osób zatrudnionych w wyniku udziału w projekcie	127				
		<b>W 2012 r.</b>				
	Środki pozyskane z Europejskiego Funduszu Społecznego	1 597,5 tys. zł.				
	Liczba osób biorących udział w projekcie	172				
	Liczba osób zatrudnionych w wyniku udziału w projekcie	127				
		<b>W 2013 r.</b>				
	Środki pozyskane z Europejskiego Funduszu Społecznego	3 202,8 tys. zł.				
	Liczba osób biorących udział w projekcie	312				
	Liczba osób zatrudnionych w wyniku udziału w projekcie	216				
		<b>W 2014 r.</b>				
	Środki pozyskane z Europejskiego Funduszu Społecznego	4 943,2 tys. zł.				
	Liczba osób biorących udział w projekcie	473				
	Liczba osób zatrudnionych w wyniku udziału w projekcie	364				
		<b>W 2015 r.</b>				
	Środki pozyskane z Europejskiego Funduszu Społecznego	<b>2 718,3 tys. zł</b>				
	Liczba osób biorących udział w projekcie	<b>293</b>				
	Liczba osób zatrudnionych w wyniku udziału w projekcie	<b>206</b>				
<b>12</b>	<b>Bieżąca obsługa klientów PUP</b>					
	Obsługa w ramach usługi pośrednictwa pracy	18 098	26 311	27 052	27 376	<b>24 461</b>
	Obsługa w Klubie Pracy	650	682	525	236	<b>x</b>

Obsługa w ramach usługi poradnictwa zawodowego	2 229	2 102	3 996	3151	<b>839</b>
Obsługa w ramach usługi organizacja szkoleń	131	183	99	68	<b>108</b>
Obsługa osób w ramach wniosków o sfinansowanie kosztów studiów podyplomowych	22	20	22	10	<b>8</b>
Obsługa osób w ramach wniosków o sfinansowanie kosztów egzaminów, licencji	2	6	8	4	<b>2</b>
Obsługa osób w ramach wniosków o zorganizowanie stażu	623	525	653	559	<b>546</b>
Obsługa w ramach kierowania na prace interwencyjne	31	95	74	51	<b>112</b>
Obsługa w ramach kierowania na roboty publiczne	0	41	14	28	<b>5</b>
Obsługa w ramach kierowania na prace społecznie użyteczne	108	106	205	175	<b>69</b>
Obsługa osób w ramach wniosków o jednorazowe środki na rozpoczęcie działalności gospodarczej	147	144	102	121	<b>117</b>
Obsługa osób w ramach doposażenia miejsca pracy	30	46	71	75	<b>76</b>
Obsługa osób w ramach zwrotu kosztów przejazdu do miejsca pracy, szkolenia, stażu	342	329	292	279	<b>281</b>
Obsługa osób w ramach finansowania kosztów opieki nad dzieckiem, dziećmi do lat 7, osobą zależną	7	10	6	13	<b>46</b>
Obsługa osób w ramach dofinansowanie wynagrodzenia za zatrudnienie osoby bezrobotnej, która ukończyła 50. rok życia	-	-	-	5	<b>13</b>
Obsługa osób w ramach bonu szkoleniowego	-	-	-	4	<b>11</b>
Obsługa osób w ramach bonu stażowego	-	-	-	24	<b>1</b>
Liczba rejestracji	5 210	5 267	5 154	4 711	<b>5 969</b>
Liczba odwołań od decyzji	26	32	35	33	<b>36</b>
Obsługa wniosków o przyznanie stypendium z tytułu kontynuowania nauki	11	18	9	6	<b>0</b>
Liczba przyznanych dodatków aktywizacyjnych	331	258	349	248	<b>214</b>

Liczba wydanych zaświadczeń dla ZUS w celu ustalenia prawa do renty i kapitału początkowego	430	400	380	350	<b>380</b>
Liczba wydanych rocznych zestawień składek społecznych i zdrowotnych	-----	7 400	2 700	1 800	<b>1 800</b>
Liczba wydanych zaświadczeń osobom bezrobotnym i poszukującym pracy	18 000	22 300	17 400	4 638	<b>3 313</b>
Liczba wydanych informacji o uzyskanych dochodach i pobranych zaliczkach na podatek dochodowy /PIT-11/	2 425	2 700	2 526	2 019	<b>1 825</b>
Łączna obsługa klientów PUP w działach Ewidencji i świadczeń oraz Centrum Aktywizacji Zawodowej w roku	<b>49 528</b>	<b>69 595</b>	<b>76 857</b>	<b>60 233</b>	<b>54 350</b>
Liczba klientów przypadająca średnio na 1 zatrudnionego pracownika w dziale RE i CAZ w roku	<b>1 340</b>	<b>3 025</b>	<b>3 202</b>	<b>2 409</b>	<b>2 393</b>

**D Y R E K T O R**  
Powiatowego Urzędu Pracy w Jaworze

*Barbara Dziasek*