



**POWIATOWY URZĄD PRACY
W JAWORZE**

INFORMACJA

Z REALIZACJI

**POWIATOWEGO PROGRAMU
PRZECIWDZIAŁANIA BEZROBOCIU
ORAZ
AKTYWIZACJI LOKALNEGO
RYNKU PRACY**

za 2016 rok

Sierpień, 2017



SPIS TREŚCI

Wstęp	4
1.Działania w ramach Programu realizowane w 2016 roku przez Powiatowy Urząd Pracy w Jaworze	5
1.1.Promocja usług bezpłatnego pośrednictwa pracy – krajowego oraz międzynarodowego w ramach pośrednictwa EURES	5
1.2. Organizacja giełd pracy i targów pracy w zależności od potrzeb pracodawców jako element promocji przedsiębiorczości	6
1.3. Objęcie poradnictwem zawodowym osób bezrobotnych, poszukujących pracy i pracodawców	6
1.4. Podnoszenie potencjału zawodowego	7
1.5. Wspieranie rozwoju przedsiębiorczości w powiecie	10
1.6. Staże i bony stażowe	13
1.7.Zwrot kosztów przejazdu lub zakwaterowania dla osób bezrobotnych, które podejmują pracę, odbywają szkolenie, staż poza miejscem zamieszkania	13
1.8.Refundacja kosztów opieki nad dzieckiem, dziećmi do lat 6 lub osobą zależną	14
1.9. Wsparcie zawodowe bezrobotnych kobiet z powiatu jaworskiego	14
1.10. Przeciwdziałanie i zwalczanie długotrwałego bezrobocia	18
1.11.Integracja zawodowa i społeczna osób niepełnosprawnych	19
1.12 Promocja partnerstwa lokalnego	22
1.13. Promocja spółdzielni socjalnych	22
1.14. Pozyskiwanie środków finansowych na realizację zadań z zakresu aktywizacji lokalnego rynku pracy	23
1.14.1 Środki finansowe z Europejskiego Funduszu Społecznego	23
1.14.2 Dodatkowe środki finansowe z Rezerwy Ministra Rodziny Pracy i Polityki Społecznej	23
1.15. Współpraca z Powiatową Radą Rynku Pracy	24
2.Ranking zawodów deficytowych i nadwyżkowych	25
3.Źródła finansowania działań ujętych w Powiatowym Programie Przeciwdziałania Bezrobociu oraz Aktywizacji Lokalnego Rynku Pracy	26
Zakończenie	26

Tabele i wykresy	29
1. Liczba zarejestrowanych bezrobotnych w miastach i gminach powiatu jaworskiego w 2016 roku	29
2. Oferty pracy z podziałem na gminy w latach 2015 - 2016	29
3. Informacja z realizacji usług rynku pracy za 2016 r.	32
4. Informacja z realizacji programów na rzecz promocji zatrudnienia wg stanu na dzień 31.12.2016 r.	34
5. Europejski Fundusz Społeczny 2004 – 2014	36
5.1. Projekty EFS - PO WER i RPO – lata 2015 - 2016	38
6. Wybrane zawody deficytowe w powiecie jaworskim w 2016 r.	39
7. Wybrane zawody zrównoważone w powiecie jaworskim w 2016 r.	39
8. Wybrane zawody nadwyżkowe w powiecie jaworskim w 2016 roku	40
9. Liczba zarejestrowanych bezrobotnych wg wykształcenia. Stan na koniec grudnia 2015 i 2016 roku /powiat jaworski/	41
10. Liczba zarejestrowanych bezrobotnych wg wieku. Stan na koniec grudnia 2015 i 2016 roku /powiat jaworski/	42
11. Liczba zarejestrowanych bezrobotnych w rejonie i powiecie jaworskim w latach 1990 – 2016	43
12. Stopa bezrobocia w woj. dolnośląskim według podregionów i powiatów w 2016 roku	45
13. Tabela porównawcza - realizacja zadań w ramach Programu – lata 2011-2016	46

Wstęp

Powiatowy Program Przeciwdziałania Bezrobociu oraz Aktywizacji Lokalnego Rynku Pracy na lata 2011 – 2020 stanowi jeden z elementów Strategii Rozwoju Powiatu. **Jego głównym celem jest promocja zatrudnienia i aktywizacja lokalnego rynku pracy w powiecie jaworskim** oraz:

- stworzenie podstaw do efektywnej polityki społeczno-gospodarczej,
- dążenie do poprawy jakości kapitału ludzkiego i zwiększenia spójności społecznej poprzez podniesienie jakości usług świadczonych na rzecz osób bezrobotnych,
- tworzenie warunków sprzyjających podnoszeniu zdolności do zatrudnienia osób bezrobotnych oraz rozwoju przedsiębiorczości i samozatrudnienia.

W celu realizacji celu głównego programu niezbędnym jest realizacja celów szczegółowych, do których zalicza się między innymi: zwiększenie aktywności zawodowej osób bezrobotnych, ograniczenie bezrobocia osób będących w szczególnej sytuacji na rynku pracy, wspieranie przedsiębiorczości i tworzenie nowych miejsc pracy w powiecie, kształtowanie postaw przedsiębiorczych, opracowanie i wdrażanie programów wsparcia w zakresie wyrównywania szans na rynku pracy, wspieranie mobilności na krajowym i europejskim rynku pracy, tworzenie odpowiednich warunków dla rozwoju zasobów ludzkich w zgodzie z potrzebami rynku pracy, współdziałanie z partnerami rynku pracy w zakresie łagodzenia skutków bezrobocia, upowszechniania informacji o usługach i instrumentach rynku pracy, oraz realizowanie projektów w zakresie promocji zatrudnienia, w tym przeciwdziałania bezrobociu, łagodzenia skutków bezrobocia i aktywizacji zawodowej bezrobotnych wynikających z programów operacyjnych współfinansowanych ze środków Europejskiego Funduszu Społecznego i Funduszu Pracy. Realizacja zadań określonych w Programie z zakresu aktywizacji zawodowej spoczywa na Powiatowym Urzędzie Pracy.

Niniejsze opracowanie przedstawia działania podejmowane przez Powiatowy Urząd Pracy w Jaworze w zakresie realizacji celu głównego jak i celów szczegółowych zawartych w Powiatowym Programie Przeciwdziałania Bezrobociu oraz Aktywizacji Lokalnego Rynku Pracy.

1. Działania w ramach Programu realizowane w 2016 roku przez Powiatowy Urząd Pracy w Jaworze

1.1. Promocja usług bezpłatnego pośrednictwa pracy – krajowego oraz międzynarodowego w ramach pośrednictwa EURES

1.1.1 KRAJOWE POŚREDNICTWO PRACY

W ramach **krajowego pośrednictwa pracy** działania jakie podjął Powiatowy Urząd Pracy w Jaworze z zakresu promocji usług bezpłatnego pośrednictwa pracy obejmowały:

- promowanie pozyskanych ofert pracy na terenie urzędu, Lokalnego Punktu Informacyjno - Konsultacyjnego w Bolkowie oraz na stronie internetowej www.pup-jawor.pl,
- podejmowanie kontaktu z pracodawcami z terenu obszaru działania PUP i jego okolic celem zainteresowania pracodawców usługami urzędu pracy – **doradcy klienta nawiązali 1083 kontakty z pracodawcami,**
- nawiązywanie współpracy z nowymi pracodawcami – **pozyskano 55 nowych pracodawców,**
- informowanie osób bezrobotnych o przysługujących im prawach i obowiązkach w związku ze skierowaniem do pracy,
- informowanie bezrobotnych i poszukujących pracy oraz pracodawców o aktualnej sytuacji i przewidywanych zmianach na lokalnym rynku pracy.

Na skutek podejmowanych kontaktów i promowania oferty PUP w Jaworze w 2016 roku:

- pozyskano **738 miejsc** pracy stałej /bez wsparcia finansowego PUP w zatrudnieniu osób bezrobotnych/, zorganizowano **80 miejsc** pracy w ramach prac interwencyjnych, **103 miejsca** pracy w ramach prac społecznie użytecznych, 5 miejsc pracy w ramach robót publicznych, **361 staży zawodowych,**
- skierowano na pozyskane oferty pracy, stażu, prac interwencyjnych, prac społecznie użytecznych, refundowanych miejsc pracy w sumie **2 036 osób, w tym 1 195 kobiet.**

Na 738 zgłoszonych miejsc pracy stałej, 412 klientów PUP (w tym 178 kobiet) podjęło zatrudnienie bez angażowania środków publicznych. Natomiast finansowe wsparcie w zakresie aktywizacji zawodowej otrzymały 1 084 osoby bezrobotne, na które wydatkowano łączną kwotę 7 372 139,09 zł.

W zakresie podstawowych form pomocy określonych ustawą Powiatowy Urząd Pracy w Jaworze osiągnął wskaźnik efektywności zatrudnieniowej na poziomie 80,26% /średnia efektywność zatrudnieniowa w kraju – 78,74%/, a wskaźnik efektywności kosztowej na poziomie 12 101,40 zł /średnia efektywność kosztowa w kraju – 11 291,09 zł/. Stopa bezrobocia w powiecie spadła z 17% w roku 2015 do 15,8% na koniec 2016 roku.

1.1.2 MIĘDZYNARODOWE POŚREDNICTWO PRACY W RAMACH EURES

Do działań jakie w 2016 roku podejmowali doradcy klienta Powiatowego Urzędu Pracy w Jaworze na rzecz promowania **międzynarodowego pośrednictwa pracy** w ramach sieci EURES należały:

1. informowanie o możliwościach zatrudnienia oraz warunkach życia i pracy w kraju i za granicą w państwach UE/EOG,
2. informowanie pracodawców z kraju o możliwościach zatrudniania cudzoziemców z państw UE/EOG,
3. prowadzenie międzynarodowego pośrednictwa pracy dla zagranicznego pracodawcy z UE/EOG, zainteresowanego rekrutacją polskich bezrobotnych i poszukujących pracy,
4. rozpowszechnianie materiałów informacyjnych i promocyjnych EURES dostarczanych przez Ministerstwo oraz Dolnośląski Wojewódzki Urząd Pracy,
5. upowszechnianie i realizowanie zagranicznych ofert pracy pracodawców z państw UE/EOG zainteresowanych rekrutacją polskich obywateli.

W 2016 roku do tut. urzędu wpłynęło **1 067** zagranicznych oferty pracy z państw Unii Europejskiej i EOG, które zawierały **5 908** wolnych wakatów. W celu uzyskania informacji na temat zagranicznych ofert pracy od pracodawców zainteresowanych zatrudnieniem polskich bezrobotnych i poszukujących pracy zgłosiło się **7 osób a 310 osób uzyskało informacje ogólne o usługach sieci EURES**. Z kolei **40** pracodawców z terenu powiatu jaworskiego uzyskało informację o możliwości zatrudnienia cudzoziemców z państw Unii Europejskiej oraz Europejskiego Obszaru Gospodarczego.

1.2. Organizacja giełd pracy jako element promocji przedsiębiorczości

Giełda pracy to jedna z form bezpośredniego kontaktu pracodawcy z wieloma kandydatami do pracy, dobranymi przez pracownika urzędu spośród osób zarejestrowanych w urzędzie w celu pozyskania do pracy kandydatów odpowiadających wymaganiom tego pracodawcy. Giełda pracy może zostać zorganizowana gdy pracodawca zgłosi ofertę na wiele wolnych miejsc pracy na jedno stanowisko lub kilka stanowisk albo w urzędzie jest zarejestrowana większa liczba osób spełniających określone przez pracodawcę wymagania. Urząd może zorganizować giełdę także dla takiego pracodawcy, który chce się spotkać z większą liczbą kandydatów w ustalonym terminie, nie zaś oczekiwać na każdego kandydata osobno.

W 2016 r. Powiatowy Urząd Pracy w Jaworze zorganizował **21 giełd pracy**, z czego 10 dotyczyło spotkań z pracodawcami z lokalnego rynku pracy, natomiast 11 spotkań zorganizowano z pracodawcami spoza powiatu. W wyniku bezpośrednich kontaktów z pracodawcami **zatrudnienie otrzymało 91 osób bezrobotnych, w tym 46 kobiet**. W ramach giełd pracy pracodawcy najczęściej poszukiwali osób na stanowiska:

- sprzedawca,
- segregator frakcji,
- pracownik produkcji,
- pomoc kuchenna,
- mechanik,
- pracownik magazynowy,
- magazynier – sprzedawca,
- pomocnik cukiernika,
- pomocnik piekarza.

1.3. Objęcie poradnictwem zawodowym osób bezrobotnych, poszukujących pracy i pracodawców

W zakresie poradnictwa zawodowego Doradca zawodowy, realizując zapisy obowiązujących aktów prawnych i zadania ujęte w Powiatowym Programie Przeciwdziałania Bezrobociu oraz Aktywizacji Lokalnego Rynku Pracy, podejmował następujące działania:

1. udzielał bezrobotnym i poszukującym pracy porad indywidualnych mających na celu pomoc w wyborze odpowiedniego zawodu i miejsca zatrudnienia;
2. kierował na specjalistyczne badania psychologiczne i lekarskie umożliwiające wydawanie opinii o przydatności zawodowej do pracy i zawodu albo kierunku szkolenia;
3. inicjował grupowe porady zawodowe dla bezrobotnych, które w ciągu roku prowadzili doradcy Centrum Informacji i Planowania Kariery Zawodowej z Legnicy;
4. udzielał porad z wykorzystaniem standaryzowanych metod ułatwiających wybór zawodu, zmianę kwalifikacji, podjęcie lub zmianę zatrudnienia, w tym badał zainteresowania i uzdolnienia zawodowe swoich klientów;
5. udzielał informacji o zawodach, rynku pracy oraz możliwościach szkolenia i kształcenia;
6. przeprowadził trzytygodniowe szkolenie z zakresu umiejętności poszukiwania pracy dla grupy 12 osób, które miało na celu podniesienie samooceny uczestników, zmianę sposobu postrzegania samych siebie, otwarcie na relacje międzyludzkie i nabycie praktycznych umiejętności w poruszaniu się na rynku pracy i podejmowaniu kontaktów z potencjalnymi pracodawcami.

Powyższe działania w liczbach przedstawiają się następująco:

- Indywidualnym poradnictwem zawodowym zostało objętych ogółem **280 osób**, w tym **105 długotrwale bezrobotnych** pamiętając, że porada indywidualna nie jest jednorazowym spotkaniem, ale procesem na który składa się wiele spotkań i rozmów przeprowadzonych między osobą korzystającą z usługi a doradcą.
- Wydano **55 skierowań na badania lekarskie** celem ustalenia zdolności do podjęcia pracy czy zdolności do uczestnictwa w szkoleniu zawodowym.
- **93 osoby** przebadano standaryzowanymi testami określającymi predyspozycje zawodowe i zainteresowania zawodowe stosując *Kwestionariusz Zainteresowań Zawodowych* oraz test *Miasteczko Zainteresowań*. Oprócz tego stosowano testy do samooceny (nie wymagające licencji, ani specjalnych uprawnień na ich stosowanie), wydawane osobom zainteresowanym lub przeprowadzone w obecności doradcy, który udzielał wsparcia w interpretacji wyników. W ogólnej liczbie osób wypełniających kwestionariusze zainteresowań zawodowych były osoby starające się o przyznanie jednorazowych środków na rozpoczęcie własnej działalności gospodarczej.
- Indywidualną informacją zawodową objęto **235 osób**, w tym **49 długotrwale bezrobotnych**. Informacja ta dotyczyła różnorodnych zagadnień, począwszy od informacji na temat usług świadczonych przez tutejszy Urząd, poprzez szereg informacji dotyczących samego klienta, a skończywszy na informacji o zawodach, sytuacji na lokalnym, krajowym i międzynarodowym rynku pracy, zasadach poszukiwania i utrzymywania zatrudnienia.
- Poradnictwem grupowym objęto łącznie **105 osób**, w tym **91 długotrwale bezrobotnych**, u których występował deficyt w zakresie umiejętności poszukiwania zatrudnienia.

W 2016 r. usługą poradnictwa zawodowego objęto ogółem 630 osób, w tym 248 kobiet, 235 osób długotrwale bezrobotnych, 35 osób niepełnosprawnych, 130 osób po 50. roku życia.

1.4. Podnoszenie potencjału zawodowego

Zadaniem urzędu w ramach powyższego działania w 2016 roku było inicjowanie, organizowanie i finansowanie kosztów szkoleń osób bezrobotnych i poszukujących pracy w celu podwyższenia dotychczasowych kwalifikacji zawodowych i zwiększenia ich szans na uzyskanie zatrudnienia. Ponadto

dzięki środkom Krajowego Funduszu Szkoleniowego PUP mógł wspierać pracodawców i ich pracowników w kształceniu ustawicznym dopasowanym do ich potrzeb.

Powiatowy Urząd Pracy w Jaworze w 2016 r. ze środków publicznych finansował:

- koszty szkoleń instytucjom szkoleniowym,
- stypendia osobom skierowanym na szkolenia,
- koszty (w części) przejazdów związanych z udziałem w szkoleniach,
- koszty badań lekarskich i psychologicznych (w uzasadnionych przypadkach), a także:
- koszty studiów podyplomowych (do wysokości 3,0 tys. zł),
- koszty kształcenia ustawicznego pracowników i pracodawców.

W czasie bezpośredniej obsługi Pośrednicy Pracy i Doradca Zawodowy zachęcali klientów urzędu do podwyższania kwalifikacji opierając się na wiedzy o kliencie, czerpanej z danych będących w posiadaniu PUP oraz na podstawie przeprowadzonych z klientem rozmów i analizy jego oczekiwań. Informacje o możliwości skorzystania ze szkoleń, nie tylko tych finansowanych przez urząd pracy, oprócz ich rozpowszechniania podczas wizyt w urzędzie i na stronie internetowej PUP, zamieszczane były także na tablicach ogłoszeń na terenie urzędu. Urząd współpracował także z jednostkami szkoleniowymi, szkołami policealnymi, zawodowymi w zakresie rozpowszechniania ich ofert kształcenia wśród zainteresowanych. Ci klienci PUP, którzy mieli problem z określeniem swoich potrzeb edukacyjnych czy szkoleniowych, niedostosowanych do aktualnego popytu na rynku pracy, byli informowani o możliwości skorzystania z usług Doradcy Zawodowego celem ukierunkowania zawodowego.

1.4.1 FINANSOWANIE SZKOLEŃ

Powiatowy Urząd Pracy w Jaworze w 2016 r. w ramach posiadanych środków finansowych skierował na szkolenia ogółem 70 osób uprawnionych, w tym 13 kobiet, z tego:

- na szkolenia wskazane (na wniosek) **47 osób**, w tym **1 kobieta**,
- na szkolenia w formie grupowej (z inicjatywy urzędu) **12** osób bezrobotnych, z tego z zakresu umiejętności poszukiwania pracy **12** bezrobotnych kobiet.
- **11 osób** skorzystało z instrumentu adresowanego do bezrobotnych do 30. roku życia - bonu szkoleniowego, stanowiącego gwarancję skierowania bezrobotnego na wskazane przez niego szkolenie oraz opłacenie kosztów, które zostaną poniesione w związku z podjęciem szkolenia.

Wśród uczestników objętych wsparciem w ramach sfinansowania kosztów szkoleń znalazły się:

- 3 osoby niepełnosprawne,
- 28 osób w wieku do 30. roku życia, w tym do 25. roku życia – 19 osób,
- 26 osób długotrwale bezrobotnych,
- 15 osób bezrobotnych powyżej 50. roku życia, w tym 1 osoba powyżej 60. roku życia.

Szkolenia w 2016 roku ukończyło 65 osób bezrobotnych a zatrudnienie w trakcie szkolenia lub do 3 miesięcy po jego ukończeniu podjęło 41 osób bezrobotnych, tj. 63,08%.

Najczęściej wybierane przez bezrobotnych kierunki szkoleń to: kierowca wózków jezdniowych z napędem silnikowym i bezpieczną wymianą butli gazowych, kurs prawa jazdy kat. C z kwalifikacją wstępną przyspieszoną, kurs prawa jazdy kat. CE z kwalifikacją wstępną przyspieszoną, operator koparko ładowarki wszystkie typy kl. III, operator ładowarki jednoznaczyniowej kl. III, spawanie stali niestopowych elektrodą topliwą w osłonie gazów aktywnych (MAG).

1.4.2 FINANSOWANIE KOSZTÓW EGZAMNIÓW I STUDIÓW PODYPLOMOWYCH

W 2016 roku zawarto **6 umów** z osobami bezrobotnymi, w tym z **5 kobietami** o dofinansowanie kosztów studiów podyplomowych (przyjmując max. kwotę dofinansowania 3,0 tys. zł/osobę). **Prace w 2016 r., w trakcie studiów podyplomowych, podjęły ogółem 4 osoby, w tym 4 kobiety.**

W 2016 roku do tut. Urzędu nie wpłynął ani jeden wniosek o sfinansowanie kosztu egzaminów umożliwiających osobom bezrobotnym uzyskanie świadectw, dyplomów, zaświadczeń, licencji, określonych uprawnień zawodowych lub tytułów zawodowych.

1.4.3 FINANSOWANIE KSZTAŁCENIA USTAWICZNEGO PRACOWNIKÓW I PRACODAWCÓW

W zakresie podnoszenia potencjału zawodowego Powiatowy Urząd Pracy w Jaworze w 2016 roku wykorzystywał także instrument związany z rozwojem zasobów ludzkich, tj. **KRAJOWY FUNDUSZ SZKOLENIOWY**, skierowany do osób pozostających w zatrudnieniu oraz pracodawców, spełniających kryteria dostępu w corocznie ogłaszanych priorytetach wydatkowania środków KFS.

Środki w ramach KFS można przeznaczyć na:

- określenie potrzeb pracodawcy w zakresie kształcenia ustawicznego w związku z ubieganiem się o sfinansowanie tego kształcenia ze środków z KFS;
- kursy i studia podyplomowe realizowane z inicjatywy pracodawcy lub za jego zgodą;
- egzaminy umożliwiające uzyskanie dyplomów potwierdzających nabycie umiejętności, kwalifikacji lub uprawnień zawodowych;
- badania lekarskie i psychologiczne wymagane do podjęcia kształcenia lub pracy zawodowej po ukończeniu kształcenia;
- ubezpieczenie od następstw nieszczęśliwych wypadków w związku z podjętym kształceniem.

O dofinansowanie powyższych działań mogli wystąpić pracodawcy z powiatu jaworskiego zatrudniający co najmniej jednego pracownika na umowę o pracę.

W ramach Krajowego Funduszu Szkoleniowego starosta może przyznać pracodawcy środki na sfinansowanie kosztów kształcenia w wysokości:

- do 80% kosztów kształcenia ustawicznego, nie więcej jednak niż do wysokości 300% przeciętnego wynagrodzenia w danym roku na jednego uczestnika;
- do 100% kosztów kształcenia ustawicznego (jeśli wnioskodawca należy do grupy mikroprzedsiębiorców), nie więcej jednak niż do wysokości 300% przeciętnego wynagrodzenia w danym roku na jednego uczestnika.

W 2016 roku ustalono następujące priorytety wydatkowania podstawowego limitu środków KFS:

1. Wsparcie zawodowego kształcenia ustawicznego, tj. pozostającego w bezpośrednim związku z branżą lub zawodem, mającego na celu uzyskanie lub uaktualnienie kompetencji do celów zawodowych – w ramach tego priorytetu ze wsparcia skorzystały **182 osoby**;
2. Wsparcie kształcenia ustawicznego pracowników, którzy mogą udokumentować wykonanie przez co najmniej 15 lat prac w szczególnych warunkach lub o szczególnym charakterze, a którym nie przysługuje prawo do emerytury pomostowej (dotyczy to osób, które pracę w tych warunkach rozpoczęły po 1 stycznia 1999 roku);
3. Wsparcie młodych, nowozatrudnionych pracowników na podstawie umów, o których mowa w art. 150 f ust 1 ustawy o promocji zatrudnienia i instytucjach rynku pracy (do 30 roku życia).

Z kolei priorytety wydatkowania środków z rezerwy KFS w 2016 roku określono w następujących obszarach:

1. Wsparcie kształcenia ustawicznego w branżach/zawodach, gdzie pracodawcy oferują miejsca pracy i jednocześnie zgłaszają trudności z zatrudnieniem pracowników – w ramach priorytetu ze wsparcia skorzystały **102 osoby**;
2. Wsparcie ustawiczne w branży transportowej w zawodach: kierowcy samochodów ciężarowych i ciągników siodłowych, maszyniści kolejowi oraz w branży usług opiekuńczych – w ramach priorytetu ze wsparcia skorzystało **8 osób**;
3. Wsparcie kształcenia ustawicznego w branżach/przedsiębiorstwach restrukturyzowanych, np. w branży górnictwa węglowego, w celu utrzymania zatrudnienia;
4. Wsparcie kształcenia ustawicznego osób niepełnosprawnych – w ramach priorytetu ze wsparcia skorzystały **2 osoby**.

Na realizację tego instrumentu w 2016 roku Powiatowy Urząd Pracy w Jaworze pozyskał kwotę 498,0 tys. zł (w tym 198,0 tys. zł z limitu podstawowego oraz 300,0 tys. zł ze środków rezerwy KFS). W ciągu roku do PUP wpłynęło **117 wniosków** od pracodawców z terenu powiatu jaworskiego, którzy wnioskowali o sfinansowanie kosztów kształcenia ustawicznego.

	Liczba pracodawców, którzy skorzystali ze wsparcia	Liczba pracowników, którzy skorzystali ze wsparcia	Rodzaj kształcenia ustawicznego
Limit podstawowy KFS	11	171	<ul style="list-style-type: none"> • sfinansowanie kosztów studiów podyplomowych /1 pracodawca/, • sfinansowanie kosztu wybranego kursu /10 pracodawców i 170 pracowników/, • sfinansowanie kosztu egzaminu umożliwiającego uzyskanie dyplomów potwierdzających nabycie umiejętności, kwalifikacji lub uprawnień zawodowych /2 pracowników/.
Rezerwa KFS	16	96	<ul style="list-style-type: none"> • sfinansowanie kosztów studiów podyplomowych /3 pracowników/, • sfinansowanie kosztu wybranego kursu /16 pracodawców i 93 pracowników/, • sfinansowanie kosztu egzaminu umożliwiającego uzyskanie dyplomów potwierdzających nabycie umiejętności, kwalifikacji lub uprawnień /1 pracodawca i 4 pracowników/, • sfinansowanie kosztów badań lekarskich i psychologicznych wymaganych do podjęcia kształcenia lub pracy zawodowej po ukończeniu kształcenia /2 pracodawców i 4 pracowników/.
Ogółem:	27	267	

W sumie ze wsparcia w ramach środków KFS skorzystało 27 pracodawców i zatrudnianych przez nich 267 pracowników. Na rozwój zasobów ludzkich wydatkowano kwotę 486 189,68 zł.

1.5. Wspieranie rozwoju przedsiębiorczości w powiecie

Powiatowy Urząd Pracy w Jaworze realizując zadanie w zakresie wspierania rozwoju przedsiębiorczości w 2016 roku:

- przyznawał pracodawcom środki na wyposażenie lub doposażenie nowotworzonego stanowiska pracy dla osoby bezrobotnej,

- przyznawał uprawnionym osobom bezrobotnym jednorazowe bezzwrotne środki na założenie własnej firmy,
- przyznawał pracodawcom dofinansowanie do wynagrodzenia za zatrudnianie osób bezrobotnych.

1.5.1 REFUNDACJA UTWORZENIA NOWEGO STANOWISKA PRACY

Realizując działania mające na celu wspieranie pracodawców w przypadku zatrudnienia osób bezrobotnych w ramach subsydiowanych miejsc pracy, Powiatowy Urząd Pracy w Jaworze **w 2016 r. ze środków Funduszu Pracy zawarł 37 umów na utworzenie 54 nowych miejsc pracy, na których wyposażenie/ doposażenie łącznie wydatkowano kwotę 1 186 000,00 zł.** Na nowopowstałym stanowisku pracy pracodawca jest zobowiązany zatrudnić skierowaną osobę bezrobotną przez okres co najmniej 24 miesięcy.

W ramach wyposażenia/ doposażenia stanowiska pracy w 2016 roku zatrudniono:

- **16 kobiet** (w tym 4 kobiety po 50. roku życia, 6 kobiet długotrwale bezrobotnych) oraz 1 osobę niepełnosprawną, które zostały zatrudnione w zawodach: szwaczka, zaopatrzeniowiec, pomoc piekarza, operator maszyn i urządzeń do obróbki drewna, specjalista ds. kadr i płac, krojczy, pomoc cukiernika, specjalista ds. obsługi klienta, kosmetyczka, kierowca samochodu dostawczego, kucharz.
- **38 mężczyzn** (w tym po 50. roku życia – 8 osób, długotrwale bezrobotnych – 15 osób, niepełnosprawnych – 2 osoby). Miejsca pracy dla mężczyzn utworzono w zawodach: grafik komputerowy, kierowca, piekarz, pomoc piekarza, pomoc kuchenna, operator łupiarki, operator maszyn i urządzeń do obróbki drewna, operator maszyn kamieniarskich, brukarz, mechanik maszyn i urządzeń rolniczych, mechanik samochodów ciężarowych, sortowacz surowców wtórnych, mechanik samochodów osobowych, menager ds. produktu, kelner, spawacz, operator maszyn i urządzeń do produkcji i przetwórstwa metali, pomocniczy robotnik budowlany, magazynier, stolarz, operator wózka widłowego, pomoc cukiernika, pracownik gospodarczy, monter stolarki budowlanej, cieśla.

1.5.2 JEDNORAZOWE ŚRODKI BEZZWROTNE NA ROZPOCZĘCIE DZIAŁALNOŚCI GOSPODARCZEJ

Rozwój przedsiębiorczości w powiecie w 2016 roku Powiatowy Urząd Pracy wspierał także poprzez **pomoc osobom bezrobotnym w samozatrudnieniu**. Realizując założenia programów współfinansowanych ze środków Funduszu Pracy oraz z Europejskiego Funduszu Społecznego, w ramach: Programu Operacyjnego Wiedza Edukacja Rozwój oraz Regionalnego Programu Operacyjnego, PUP oferował uprawnionym osobom bezrobotnym możliwość ubiegania się o bezzwrotne środki finansowe na prowadzenie własnej firmy. Osoby „mające pomysł” na prowadzenie działalności mogły skorzystać z pomocy finansowej w wysokości do 22,0 tys. zł.

Łącznie w 2016 r. Powiatowy Urząd Pracy w Jaworze osobom bezrobotnym z terenu powiatu jaworskiego udzielił 82 dotacji na kwotę 1 790 000,00 zł. W grupie osób, które otrzymały dofinansowanie na rozpoczęcie działalności gospodarczej znalazło się: 31 osób długotrwale bezrobotnych, 39 osób do 30 roku życia, 7 osób po 50 roku życia oraz 23 kobiety. Wśród najczęściej uruchamianych działalności przeważały usługi, handel i produkcja.

1.5.3 DOFINANSOWANIE DO WYNAGRODZENIA ZA ZATRUDNIENIE OSOBY BEZROBOTNEJ

Powiatowy Urząd Pracy w Jaworze wspierał rozwój przedsiębiorczości w powiecie także poprzez instrumenty gwarantujące pracodawcom dofinansowanie części wynagrodzenia za nawiązanie stosunku pracy z uprawnioną osobą bezrobotną takie jak:

- 1) prace interwencyjne,
 - 2) roboty publiczne,
 - 3) refundacja części kosztów poniesionych na wynagrodzenia, nagrody oraz składki na ubezpieczenia społeczne skierowanych bezrobotnych do 30. roku życia na podstawie art. 150 f.
 - 4) dofinansowanie wynagrodzenia za zatrudnienie skierowanego bezrobotnego, który ukończył 50. rok życia.
- 1) W 2016 roku PUP w Jaworze zawarł **60 umów w sprawie organizowania prac interwencyjnych** w powiecie ze środków Funduszu Pracy, w tym 6 umów z rezerwy MRPiPS w ramach art. 49 pkt.2-6, **tworząc 65 miejsc pracy**. W ramach środków finansowanych z Europejskiego Funduszu Społecznego zawarto **12 umów tworząc 15 miejsc pracy**.

Wśród 90 osób /w liczbie uwzględnione są osoby kierowane na uzupełnienie stanowiska/ wykonujących prace interwencyjne w 2016 roku znalazło się 38 kobiet /w tym 7 do 30. roku życia i 2 po 50. roku życia/, 1 osoba z orzeczonym stopniem niepełnosprawności, 16 mężczyzn po 50. roku życia. Osoby bezrobotne skierowane na prace interwencyjne pracowały m.in. w zawodach: robotnik gospodarczy, konserwator, robotnik budowlany, konserwator - operator urządzeń oczyszczania ścieków, pomoc kuchenna, opiekunka dziecięca, sprzedawca, sprzątaczką, referent finansowy, wychowawca świetlicy, pomoc nauczyciela, pracownik leśny, pomoc administracyjno-biurowa, asystent protetyka słuchu, kliniarz, informatyk, wypalacz wyrobów ceramicznych pomoc piekarza czy recepcjonista.

- 2) W ramach robót publicznych PUP w Jaworze zawarł **5 umów tworząc 5 miejsc pracy**. Osoby bezrobotne skierowane do wykonywania robót publicznych /5 mężczyzn/ pracowały w następujących zawodach: pracownik I stopnia wykonujący zadania w ramach robót publicznych – 1 osoba, konserwator urządzeń wodno melioracyjnych – 1 osoba, robotnik gospodarczy – 2 osoby, konserwator – 1 osoba. Wśród ww. osób **pracowały 2 osoby powyżej 50. roku życia i 1 osoba do 30. roku życia**.
- 3) W 2016 roku PUP w Jaworze ze środków Funduszu Pracy zawarł **83 umowy** w ramach refundacji części kosztów poniesionych na wynagrodzenia, nagrody oraz składki na ubezpieczenia społeczne skierowanych bezrobotnych do 30. roku życia na podstawie art. 150 f. Utworzono **95 nowych miejsc** z co najmniej 24 miesięcznym zatrudnieniem, na które łącznie wydatkowano kwotę 837 727,20 zł. Wśród osób wykonujących prace w ww. formie znalazło się **109 osób bezrobotnych, w tym 52 kobiety, 57 mężczyzn, 17 długotrwale bezrobotnych i 3 osoby niepełnosprawne /2 kobiety/**.

Na utworzone stanowiska pracy skierowano **52 kobiety (w tym 7 kobiet długotrwale bezrobotnych)**, które zostały zatrudnione w zawodach: pracownik produkcji, specjalista ds. faktur, sprzedawca, fryzjer, laborant/ pracownik ochrony środowiska pracy, instruktor terapii zajęciowej, nauczyciel - oligofrenopedagog, opiekunka dzieci w drodze do szkoły i przedszkola, specjalista ds. sprzedaży produktów, specjalista ds. marketingu i handlu, kasjer-sprzedawca, pomocnik cukiernika, kierownik restauracji, księgową, doradca klienta, laborant, sprzedawca-pakowacz, pracownik administracyjno-biurowy, nauczyciel wychowania przedszkolnego, rolnik gospodarczy, specjalista ds. obsługi klienta, referent ds. rozliczeń placówek, technik farmacji, specjalista ds. rozliczeń, doradca klienta biznesowego, redaktor tekstu, spedytor międzynarodowy.

Miejsca pracy dla mężczyzn (**57 osób, w tym 10 długotrwale bezrobotnych**) utworzono w zawodach: pracownik produkcji, pomoc piekarza, kurier-kierowca, kliniarz, pracownik budowlany, aplikant adwokacki, murarz, kierowca samochodu do 3,5t DMC, kierowca samochodu dostawczego, brukarz, kierowca samochodu ciężarowego powyżej 3,5 ton, kierowca, robotnik leśny, konserwator części/sprzętu, spedytor międzynarodowy, informatyk, specjalista ds. produkcji, handlowiec, stolarz maszynowy, cukiernik, operator maszyn kamieniarskich, magazynier, mechanik pojazdów samochodowych, lakiernik samochodowy, piekarz, operator maszyn CNC, grafik komputerowy, sprzedawca-magazynier, przedstawiciel handlowy, mechanik maszyn ciężarowych, elektromonter.

- 4) W 2016 roku PUP w Jaworze zawarł także **27 umów** w ramach **dofinansowania wynagrodzenia za zatrudnienie skierowanego bezrobotnego, który ukończył 50. rok życia**. Stworzono **24 miejsca pracy** dla osób w wieku 50 – 59 lat na okres minimalny 18 miesięcy oraz **3 miejsca pracy** dla osób powyżej 60. roku życia na okres 36 miesięcy. Na refundowanych stanowiskach pozostaje w zatrudnieniu 5 kobiet, w tym 2 długotrwale bezrobotne oraz 22 mężczyzn, w tym 3 długotrwale bezrobotnych.

W ramach tej formy wsparcia osoby bezrobotne pracowały w następujących zawodach: sprzedawca - serwisant – 1 osoba, pomoc kuchenna – 1 osoba, pracownik gospodarczy – 2 osoby, robotnik budowlany – 4 osoby, kliniarz – 2 osoby, kierowca samochodu dostawczego – 1 osoba, stolarz- pracownik pomocniczy – 1 osoba, operator gniotownika – 1 osoba, cukiernik – 1 osoba, frezer – 2 osoby, pracownik obsługi biurowej – 1 osoba, pomocnik dekarza – 1 osoba, kucharz – 2, operator koparki- 1 osoba, kamieniarz- kliniarz – 1 osoba, szlifierz- ostrzacz – 1 osoba, stolarz – 1 osoba, pracownik montażowy – 1 osoba, konserwator- hydraulik – 1 osoba, piekarz – 1 osoba.

1.6. Staże i bony stażowe

Na staż w 2016 roku Doradcy klienta **skierowali ogółem 359 osób bezrobotnych**. Na aktywizację w ramach tej formy wydatkowano kwotę ogółem **2 269 383,57 zł**. Staże w 2016 roku ukończyło **288 osób, w tym 215 kobiet**. W grupie tej znalazły się również: 143 osoby do 30. roku życia, 105 do 25. roku życia, 114 długotrwale bezrobotnych, 51 kobiet po 50. roku życia, 5 powyżej 60. roku życia, 9 niepełnosprawnych, 117 zamieszkałych na wsi. Pracę podjęło w trakcie lub po ukończeniu stażu **245 osób**, z czego 181 kobiet, 114 osób do 30. roku życia, 93 długotrwale bezrobotne, 46 powyżej 50. roku życia i 5 po 60 roku życia, 96 zamieszkałych na wsi, 6 osób niepełnosprawnych.

Bony stażowe w 2016 roku przyznano **2 osobom bezrobotnym**, które nie ukończyły 30. roku życia. Bony przyznawane są wyłącznie na wniosek osoby bezrobotnej. W ramach bonu stażyści mają zagwarantowane 6 miesięczne staże i 6 miesięczne zatrudnienie po stażu a pracodawca, po spełnieniu warunku zatrudnienia, otrzymuje jednorazową premię w kwocie 1 500,00 zł stanowiącą pomoc de minimis. Na realizację zadania w 2016 r. zaangażowano kwotę 10 490,74 zł.

1.7. Zwrot kosztów przejazdu lub zakwaterowania dla osób bezrobotnych, które podejmują pracę, odbywają szkolenie, staż poza miejscem zamieszkania

Instrumentem rynku pracy jakim jest zwrot kosztów przejazdu dla uprawnionych osób bezrobotnych w 2016 roku wsparto ogółem **231 osób** w tym:

- **132** osoby skierowane na staż,
- **34** osoby skierowane na szkolenie,

- **65 osób**, które poprzez skierowanie Powiatowego Urzędu Pracy podjęły zatrudnienie (w tym 13 osób powyżej 50. roku życia, 7 osób długotrwale bezrobotnych, 38 kobiet, 3 osoby niepełnosprawne).

Na wsparcie wydatkowano ogółem kwotę **108 894,49 zł.**

1.8. Refundacja kosztów opieki nad dzieckiem, dziećmi do lat 6 lub osobą zależną

W 2016 roku ze środków Funduszu Pracy tut. urząd pracy wsparł **41 osób** zwrotem kosztów opieki nad dzieckiem, dziećmi do lat 6 lub osobą zależną, w tym:

- 8 osób w związku z podjęciem zatrudnienia,
- 28 osób skierowanych na staże.

Na wsparcie wydatkowano ogółem kwotę **19 404,17 zł.**

1.9. Wsparcie zawodowe bezrobotnych kobiet z powiatu jaworskiego

Jedną z grup osób bezrobotnych z terenu powiatu jaworskiego, która szczególnie wymaga wsparcia są bezrobotne kobiety, które znajdują się w trudniejszej sytuacji na rynku pracy, chociażby z powodu dłuższej przerwy w zatrudnieniu związanej z urodzeniem lub wychowaniem dziecka, zazwyczaj mniej dyspozycyjne i mniej mobilne od mężczyzn. Na koniec roku 2016 liczba kobiet pozostających w ewidencji urzędu pracy wynosiła 1 308, w tym:

- z prawem do zasiłku 241 kobiet,
- poprzednio pracujące 1 168 kobiet,
- dotychczas niepracujące 140 kobiety,
- zamieszkałe na wsi 663 kobiety,
- bez kwalifikacji zawodowych 502 kobiety,
- bez doświadczenia zawodowego 229 kobiet,
- kobiety, które po urodzeniu dziecka nie podjęły zatrudnienia 333 kobiety,
- będące w szczególnej sytuacji na rynku pracy 1 155 kobiet /do 30. roku życia – 401, po 50. roku życia – 290, długotrwale bezrobotne 764 kobiety, niepełnosprawne – 65 kobiet/.

Liczba kobiet pozostających na koniec roku 2016 w ewidencji PUP w Jaworze stanowiła ponad 51 % ogółu osób zarejestrowanych. Liczba ta spadła o 156 kobiet w porównaniu do liczby na początku 2016 roku /1464 kobiety/. Znaczący spadek odnotowano w grupie kobiet zamieszkałych na wsi /o 83 kobiety/, będących w szczególnej sytuacji na rynku pracy /o 147 kobiet/, w tym w grupie długotrwale bezrobotnych /o 133 kobiety/ i po 50. roku życia /o 61 kobiet/.

Powiatowy Urząd Pracy w Jaworze wspierał w 2016 roku bezrobotne kobiety z powiatu jaworskiego następującymi działaniami:

1. *Kierowanie do niesubsydiowanego zatrudnienia – pośrednictwo pracy,*
2. *Wspieranie przedsiębiorczości oraz samozatrudnienia wśród kobiet poprzez przyznawanie jednorazowych środków na rozpoczęcie działalności gospodarczej,*
3. *Organizowanie szkoleń mających na celu dostosowanie kwalifikacji i umiejętności zawodowych do potrzeb rynku pracy,*
4. *Organizowanie subsydiowanego zatrudnienia, staży,*
5. *Opracowywanie i wdrażanie projektów współfinansowanych ze środków Unii Europejskiej, dotyczących różnorodnych form wsparcia dla bezrobotnych kobiet.*

W 2016 roku Powiatowy Urząd Pracy w Jaworze skierował środki Funduszu Pracy i Europejskiego Funduszu Społecznego w ramach Programu Operacyjnego Wiedza Edukacja Rozwój /PO WER/oraz Regionalnego Programu Operacyjnego /RPO/, do 391 kobiet, kierując ich na aktywne formy pomocy opisane poniżej. Natomiast wsparciem w ramach bezkosztowych usług, tj. pośrednictwem i poradnictwem zawodowym objęto ogółem 968 kobiet. Łącznie wsparcie PUP skierowane było do 1 359 kobiet pozostających bez zatrudnienia.

Dodatkowo 192 kobiety pozostające w zatrudnieniu wsparto środkami Krajowego Funduszu Szkoleniowego.

1.9.1 KIEROWANIE DO NIESUBSYDIOWANEGO ZATRUDNIENIA - POŚREDNICTWO PRACY

Powiatowy Urząd Pracy w Jaworze w pierwszej kolejności oferował bezrobotnym kobietom zatrudnienie niesubsydiowane, jeżeli zgłoszone oferty pracy spełniały kryterium odpowiedniej. Tym, które zgłaszały trudności w znalezieniu zatrudnienia proponowano skorzystanie z usług Doradcy zawodowego, który swoim wsparciem objął **248 kobiet**.

Ogółem na zgłoszone miejsca pracy skierowano 1 579 osób (w tym 720 kobiet) a zatrudnienie otrzymało 412 osób (w tym 178 kobiety -24,7 %).

Z tytułu nieuzasadnionej odmowy przyjęcia odpowiedniej propozycji pracy, status osoby bezrobotnej utraciło 35 kobiet. Klientki, które nie zdecydowały się na podjęcie zatrudnienia najczęściej jako powód podawały brak gotowości do podjęcia pracy ze względu na opiekę nad dziećmi i brak możliwości pracy na zmiany, brak dojazdu, stan zdrowia, prawdopodobne zatrudnienie u innego pracodawcy.

1.9.2 JEDNORAZOWE ŚRODKI BEZZWROTNE NA ROZPOCZĘCIE DZIAŁALNOŚCI GOSPODARCZEJ

W ramach działania mającego na celu wspieranie przedsiębiorczości oraz samozatrudnienia wśród kobiet poprzez przyznawanie jednorazowych środków na rozpoczęcie działalności gospodarczej w 2016 r. **23 kobietom przyznano dofinansowanie w celu uruchomienia działalności gospodarczej na łączną kwotę 494 000,00 zł.**

Wśród uruchamianych działalności przez kobiety z terenu powiatu jaworskiego przeważał handel oraz działalność usługowa m.in. w zakresie: reklamy i marketingu, rękodziela, usług neuroterapii dzieci i młodzieży, fotograficznych, gastronomicznych, kosmetycznych, fryzjerskich, sprzątających, usług rejestracji pojazdów, pozaszkolnych form edukacji sportowej, produkcji mebli z palet, produkcji chust i warsztatów w zakresie chustonoszenia dzieci i niemowląt.

1.9.3 FINANSOWANIE KOSZTÓW SZKOLENIA, EGZAMINÓW, STUDIÓW PODYPLOMOWYCH

W 2016 r. tut. urząd pracy, w celu wsparcia bezrobotnych kobiet, był organizatorem szkolenia dla grupy **12 kobiet** z zakresu umiejętności poszukiwania pracy, które poprowadził Doradca Zawodowy zatrudniony w PUP. Szkolenie ukończyło 11 kobiet, w tym:

- 11 długotrwale bezrobotnych,
- 2 do 30. roku życia,
- 4 powyżej 50. roku życia,
- 2 niepełnosprawne,
- 2 zamieszkujące na wsi.

Zatrudnienie w trakcie lub po ukończeniu szkolenia z zakresu umiejętności poszukiwania pracy podjęło 5 kobiet /w tym 2 niepełnosprawne, 1 powyżej 50. roku życia, 1 do 30. roku życia/, co na tę grupę osób bezrobotnych jest dużym osiągnięciem.

Szkolenie zrealizowane było w oparciu o program szkolenia „Szukam Pracy” rekomendowany przez MRPiPS (bez angażowania środków publicznych na zakup szkolenia). Celem organizacji powyższej tematyki szkolenia było w głównej mierze uzupełnienie wiedzy i umiejętności potrzebnych do aktywnego poszukiwania pracy, a także pomoc i wsparcie klientek w procesie powrotu na rynek pracy poprzez zmianę postrzegania samych siebie i zwiększenie własnej samooceny. W trakcie szkolenia uczestniczki mogły skorzystać z wiedzy zaproszonych gości, tj.: pracodawców, kosmetyczki i fryzjera. Uczestniczkom za udział w szkoleniu przysługiwało stypendium szkoleniowe oraz zwrot kosztów dojazdu.

Oprócz powyższego szkolenia w roku ubiegłym z zakresu działań w ramach usługi Organizacja szkoleń:

- **1 bezrobotna kobieta** otrzymała skierowanie na szkolenie wskazane (na wniosek), pn. Kurs specjalistyczny "Wykonanie i interpretacja zapisu elektrokardiograficznego" dla pielęgniarek i położnych, ze środków Funduszu Pracy,
- **5 bezrobotnych kobiet** otrzymało dofinansowanie, ze środków Funduszu Pracy, do wysokości 3,0 tys. zł, na opłatę wskazanego przez siebie kierunku studiów podyplomowych.
- Dofinansowano następujące kierunki: Kadry i Płace (3 kobiety), Nauka o Rodzinie, Nowoczesny marketing.

1.9.4 REFUNDACJA UTWORZENIA NOWEGO STANOWISKA PRACY

Realizując cele wynikające z działania zmierzającego do wsparcia bezrobotnych kobiet poprzez subsydiowane zatrudnienie tutaj. Urząd w roku ubiegłym w ramach refundacji kosztów wyposażenia stanowiska pracy dla osób bezrobotnych utworzył 54 nowe stanowiska pracy z czego **16 dla kobiet**, w tym dla:

- 4 kobiet w wieku po 50. roku życia,
- 6 kobiet długotrwale bezrobotnych,
- **1 kobiety niepełnosprawnej.**

Na utworzone stanowiska pracy skierowano 10 kobiet z terenu miasta Jawora, 1 kobietę z terenu gminy Mściwojów oraz 5 kobiet z terenu miasta i gminy Bolków. **Na utworzenie 16 miejsc wydatkowano kwotę 352 000,00 zł.**

Skierowane kobiety zostały zatrudnione w zawodach: szwaczka, zaopatrzeniowiec, pomoc piekarza, operator maszyn i urządzeń do obróbki drewna, specjalista ds. kadr i płac, krojczy, pomoc cukiernika, specjalista ds. obsługi klienta, kosmetyczka, kierowca samochodu dostawczego, kucharz.

1.9.5 SKIEROWANIE DO WYKONYWANIA PRAC INTERWENCYJNYCH

W ramach prac interwencyjnych w 2016 roku **zatrudniono 38 kobiet** średnio na okres co najmniej 9 miesięcy na umowę o pracę, z czego pracodawcy otrzymywali refundację części kosztów wynagrodzenia przez okres 6 miesięcy. Koszt aktywizacji kobiet w ramach prac interwencyjnych **wyniósł 196 102,19 zł.**

Kobietom powierzano następujące stanowiska pracy: inspektor ds. rozliczeń, kelnerka, pracownik socjalny, pomoc administracyjno – biurowa, pomoc kuchenna, szwaczka, sprzedawca, specjalista ds. pracowniczych, ekspedient – fotograf, kucharz, sprzątaczką, recepcjonistka, wychowawca świetlicy, opiekunka dziecięca, robotnik gospodarczy, archiwista, pomoc piekarza, pomoc nauczyciela, referent finansowy, pracownik porządkowy.

1.9.6 STAŻ I BON STAŻOWY DLA KOBIEI

Staż zawodowy w 2016 r. zorganizowano dla **291 kobiet**, wydatkując kwotę ponad **1 864 087,00 zł**. Tę formę wsparcia ukończyło w 2016 roku /w tym staże rozpoczęte w 2015 i trwające w 2016 r./, z ogólnej liczby stażystów 288 osób, **215 kobiet**. Z liczby tej **181 kobiet podjęło zatrudnienie w trakcie lub po ukończeniu stażu**. Staże zawodowe trwały przez okres od 3 do 6 miesięcy, a ich rezultatem jest uzyskanie efektywności zatrudnieniowej na poziomie 84%.

1.9.7 BON NA ZASIEDLENIE

Powiatowy Urząd Pracy w Jaworze w 2016 roku wspierał swoje klientki do 30. roku życia na ich wniosek, również nowym instrumentem rynku pracy, jakim jest bon na zasiedlenie. **5 kobiet** otrzymało bon na zasiedlenie w kwocie **7 700,00 zł** każda, w związku z podjęciem zatrudnienia poza miejscem dotychczasowego zamieszkania powyżej 80 km.

1.9.8 WSPARCIE KOBIEI POZOSTAJĄCYCH W ZATRUDNIENIU

Powiatowy Urząd Pracy w Jaworze w roku 2016, realizując instrument dotyczący rozwoju zasobów ludzkich jakim jest finansowanie kształcenia ustawicznego pracowników i pracodawców ze środków Krajowego Funduszu Szkoleniowego, udzielił wsparcia **192 kobietom, w tym 15 pracodawcom oraz 177 osobom zatrudnionym na umowę o pracę**, pozostającym w zatrudnieniu u 19 pracodawców. Kobiety podniosły swoje kwalifikacje zawodowe poprzez udział w kursach (188 kobiet) oraz studiach podyplomowych (4 kobiety).

1.9.9 OPRACOWYWANIE I WDRAŻANIE PROJEKTÓW WSPÓŁFINANSOWANYCH ZE ŚRODKÓW UNII EUROPEJSKIEJ, DOTYCZĄCYCH RÓŻNORODNYCH FORM WSPARCIA DLA BEZROBOTNYCH KOBIEI

W 2016 roku Powiatowy Urząd Pracy w Jaworze realizował 2 projekty pozakonkursowe współfinansowane ze środków Europejskiego Funduszu Społecznego w ramach Regionalnego Programu Operacyjnego Województwa Dolnośląskiego 2014-2020 pt. "Zwiększenie szans na zatrudnienie osób z terenu powiatu jaworskiego, które znajdują się w szczególnej sytuacji na rynku pracy" oraz Programu Operacyjnego Wiedza Edukacja Rozwój pt. " Aktywizacja osób młodych pozostających bez pracy w powiecie jaworskim (II)".

Działania projektu skierowane były do osób bezrobotnych zarejestrowanych w tut. urzędzie, **w szczególności do kobiet**, które w porównaniu z grupą mężczyzn, mają zdecydowanie mniejsze szanse na znalezienie zatrudnienia. Są postrzegane stereotypowo przez pracodawców jako mniej dyspozycyjne oraz mobilne zawodowo. Obserwując takie problemy i znając ich wagę Powiatowy Urząd Pracy w Jaworze zdecydował się podjąć kroki, by zmienić istniejącą sytuację i objąć kobiety kompleksowym wsparciem.

W ramach projektu wsparcie otrzymało **187 kobiet**, w tym:

- 95 długotrwale bezrobotnych,
- 18 kobiet w wieku powyżej 50. roku życia,
- 67 kobiet do 25. roku życia,
- 8 kobiet ze stopniem niepełnosprawności oraz
- 87 kobiet z terenów wiejskich.

Beneficjentki projektu skorzystały z następujących form wsparcia:

- staż – 160 kobiet,
- prace interwencyjne – 6 kobiet,

- objęcie indywidualnym planem działania – 187 kobiet,
- przyznanie jednorazowych środków na podjęcie działalności gospodarczej – 16 kobiet,
- bon na zasiedlenie – 5 kobiet,
- refundacja kosztów opieki nad dzieckiem – 17 kobiet,
- refundacja kosztów przejazdu do miejsca pracy – 54 kobiety.

Realizacja projektu przyczyniła się do podjęcia zatrudnienia przez 130 kobiet. Warto dodać, iż uczestnictwo w projekcie pozytywnie wpłynęło na jego uczestniczki pobudzając ich aspiracje zawodowe, motywację do podjęcia zatrudnienia, inicjatywę do działania i zamiany swojego życia zawodowego. Nastąpił wzrost ich samooceny i wiary we własne możliwości.

1.10. Przeciwdziałanie i zwalczanie długotrwałego bezrobocia

W ramach działań zmierzających do ograniczenia długotrwałego bezrobocia ujętych w Programie Przeciwdziałania Bezrobociu i Aktywizacji Lokalnego Rynku Pracy na lata 2011 – 2020 w PUP stosowano:

1. *Poradnictwo zawodowe obejmujące prowadzenie indywidualnych i grupowych porad z uwzględnieniem indywidualnych planów działań, udzielanie informacji o rynku pracy, możliwościach szkolenia i zatrudnienia,*
2. *Promowano kształcenie i doskonalenie zawodowe dostosowane do potrzeb rynku pracy obejmujące szkolenia i staże,*
3. *Promowano postawy przedsiębiorcze i wspierano samozatrudnienie poprzez przyznawanie jednorazowych środków na podjęcie działalności gospodarczej,*
4. *Refundowano koszty wyposażenia lub doposażenia stanowisk pracy.*

Tut. urząd prowadził działania na rzecz osób bezrobotnych, mając na uwadze osoby w szczególnej sytuacji na rynku pracy, wykorzystując przy tym środki publiczne Funduszu Pracy, środki z rezerwy Ministra jak i środki Programu Operacyjnego Wiedza Edukacja Rozwój /PO WER/ i Regionalnego Programu Operacyjnego /RPO/, pochodzących z Europejskiego Funduszu Społecznego /EFS/.

Przeciwdziałając zjawisku długotrwałego bezrobocia, Powiatowy Urząd Pracy w Jaworze wykorzystywał usługi i instrumenty rynku pracy dwutorowo - wspierając pracodawców i osoby bezrobotne pozostające w ewidencji PUP przez co najmniej 12 miesięcy w ciągu ostatnich 2 lat. Długotrwanie bezrobotni, kwalifikowani do poszczególnych programów, korzystali z poniższych finansowych jak i bezkosztowych form wsparcia:

- **105 osób długotrwanie bezrobotnych** skorzystało z porad indywidualnych.
- **25 osób długotrwanie bezrobotnych** ukończyło szkolenie, w tym w ramach bonu szkoleniowego 2 osoby długotrwanie bezrobotne. Z liczby 25 osób **12 podjęło zatrudnienie** w trakcie lub po ukończeniu szkolenia. W grupie tej znalazło się **11 osób długotrwanie bezrobotnych**, które wzięły udział w trzytygodniowym szkoleniu z zakresu umiejętności poszukiwania pracy, w tym **5 osób podjęło zatrudnienie** w trakcie lub po ukończeniu tego szkolenia.
- **1 osoba długotrwanie bezrobotna otrzymała bon na zasiedlenie.**
- **114 osób długotrwanie bezrobotnych** ukończyło staż. Z liczby tej **93 osoby** w trakcie lub po ukończeniu stażu podjęło zatrudnienie.
- **21 osób długotrwanie bezrobotnych**, w tym 6 kobiet, **uzyskało zatrudnienie** w ramach doposażenia/ wyposażenia miejsca pracy.
- **31 osób długotrwanie bezrobotnych** zakończyło określony w umowie okres prowadzenia działalności gospodarczej, a **24 osoby nadal prowadziły** działalność gospodarczą po zakończeniu umowy.
- **35 osób długotrwanie bezrobotnych** ukończyło prace interwencyjne. Po pracach zatrudnienie kontynuowało 29 osób.

- **1 osoba długotrwale bezrobotna** ukończyła roboty publiczne i po obowiązkowym okresie zatrudnienia nadal pozostawała w stosunku pracy.
- **84 osoby długotrwale bezrobotne** ukończyły prace społecznie użyteczne, w tym **8 osób podjęło zatrudnienie** w trakcie lub po ukończeniu prac.
- **8 osób** zakończyło zatrudnienie w ramach dofinansowania zatrudnienia osoby po 50. roku życia, z czego 5 podjęło pracę w trakcie lub po zakończeniu dofinansowania.

Działania Powiatowego Urzędu Pracy w Jaworze doprowadziły do zaktywizowania grupy 433 osób długotrwale bezrobotnych.

1.11. Integracja zawodowa i społeczna osób niepełnosprawnych

Jednym z celów szczegółowych Programu Przeciwdziałania Bezrobociu oraz Aktywizacji Lokalnego Rynku Pracy jest wsparcie usługami i instrumentami rynku pracy grupy klientów urzędu posiadających orzeczoną stopień niepełnosprawności. Na rzecz zwiększenia szans osób niepełnosprawnych w wejściu na rynek pracy, PUP w Jaworze:

1. oferował usługi poradnictwa zawodowego, nakierowane na planowanie właściwej ścieżki rozwoju zawodowego oraz dobór właściwego zatrudnienia zgodnie ze wskazaniami lekarskimi,
2. pozyskiwał oferty pracy skierowane do osób niepełnosprawnych,
3. wspierał pracodawców w tworzeniu subsydiowanych miejsc pracy oraz przy organizacji miejsc staży,
4. wspierał osoby niepełnosprawne w zakresie mobilności, sprawowania opieki nad dzieckiem,
5. wspierał niepełnosprawnych pracowników w dalszym kształceniu ustawicznym finansując je środkami Krajowego Funduszu Szkoleniowego,
6. prowadził działania informacyjne i promocyjne, skierowane do pracodawców oraz instytucji szkoleniowych, w celu przekazania informacji o obowiązujących rozwiązaniach prawnych w zakresie zatrudniania osób z tej grupy,
7. prowadził działania informacyjne skierowane do osób niepełnosprawnych (adresy portali internetowych dot. praw osób niepełnosprawnych i ofert pracy, organizowanych programów, szkoleń, itp.).

1.11.1 POŚREDNICTWO PRACY

W 2016 roku **16 pracodawców** zgłosiło swoje potrzeby zatrudnieniowe w stosunku do osób niepełnosprawnych. Pozostali pracodawcy działający na lokalnym rynku pracy i rynkach ościennych zgłaszając oferty pracy wyrażali zainteresowanie zatrudnieniem osób niepełnosprawnych, których niepełnosprawność pozwoli podjąć zatrudnienie na poszukiwanych przez nich stanowiskach pracy.

Potrzeby zatrudnieniowe w stosunku do osób niepełnosprawnych zgłaszane do Powiatowego Urzędu Pracy w Jaworze w 2016 roku przedstawia poniższa tabela:

I.p.	Pracodawca	Oferowane stanowisko pracy	Liczba poszukiwanych kandydatów ze stopniem niepełnosprawności
1.	PHU "DEKRET" Grażyna Warsińska, - Grobla	kucharz	1
		pomoc kuchenna	1
		pracownik gospodarczy	1
2.	Przychodnia Rejonowa w Jaworze	pielęgniarka	1

3.	Piekarnia „Na Złotym Rogu” - Jawor	cukiernik	1
4.	CD Recycling Sp. z o.o. - Legnica	sortowacz surowców wtórnych - segregator frakcji	4
5.	Przedsiębiorstwo Usługowe "Jarexs" Sp. z o.o. – Legnica	młodszy wartownik	2
6.	Dr. Schneider Automotiv Polska - Radomierz	pracownik produkcji	4
7.	Przedsiębiorstwo CDG s.c. – Rybno	operator maszyn stolarskich	2
8.	Przedsiębiorstwo Rolne Grzegorza Węglewskiego - Piotrowice	sprzedawca na stacji paliw	1
9.	Wiw-Bud - Legnica	strażnik	10
10.	Ozon Group Sp. z o.o. - Wrocław	portier	1
11.	Obidos Sp. z o.o - Jawor	pracownik działu monitoringu	2
12.	INTERKONFEX - Bolków	pomocnik stolarza	1
13.	Hurtownia „Kuba” – Jawor	specjalista ds. sprzedaży	2
14.	P. R. B. RS MONTSTAL – Opole	spawacz	2
15.	Kopernik Polska Sp. z o.o – Strzegom	prasowaczka	2
		szwaczka	1
		pomoc produkcyjna	1
16.	DINO POLSKA – Jawor	kasjer-sprzedawca	2

Ogółem na stanowiska pracy pozyskane w 2016 roku skierowano 62 osoby z lekkim i umiarkowanym stopniem niepełnosprawności, z czego 19 osób uzyskało zatrudnienie korzystając z usługi pośrednictwa pracy.

1.11.2 PODNIESIENIE KWALIFIKACJI ZAWODOWYCH OSÓB BEZROBOTNYCH

W 2016 roku uczestnikami szkoleń były **3 osoby bezrobotne z orzeczoną stopniem niepełnosprawności**. Z liczby tej:

- 2 osoby bezrobotne z umiarkowanym stopniem niepełnosprawności uczestniczyły w szkoleniu (w formie grupowej) z zakresu umiejętności poszukiwania pracy pn. „Szukam Pracy”, ze środków Funduszu Pracy;
- 1 osoba bezrobotna z lekkim stopniem niepełnosprawności uczestniczyła w szkoleniu, ze środków Funduszu Pracy (w formie indywidualnej), na swój wniosek, pn. Kierowca wózków jezdniowych z napędem silnikowym i bezpieczną wymianą butli gazowych.

Po zakończonym szkoleniu podjęły zatrudnienie 2 osoby bezrobotne z umiarkowanym stopniem niepełnosprawności. W ramach tej formy pomocy tuż. urząd wsparł osoby niepełnosprawne kwotą 2 553,14 zł.

1.11.3 STAŻE DLA OSÓB NIEPEŁNOSPRAWNYCH

W 2016 roku z formy wsparcia staż **skorzystało 14 bezrobotnych osób niepełnosprawnych oraz 1 osoba niepełnosprawna ze statusem poszukującego pracy. Po ukończonym stażu 6 osób uzyskało dalsze zatrudnienie.** Koszt aktywizacji w ramach stażu wyniósł w 2016 roku **61 946,03 zł**. Staże dla osób niepełnosprawnych w 2016 r. finansowano ze środków Europejskiego Funduszu Społecznego, Funduszu Pracy oraz Państwowego Funduszu Rehabilitacji Osób Niepełnosprawnych.

Miejsca staży utworzono w zawodach: robotnik gospodarczy, sprzedawca, doradca klienta, pomoc nauczyciela, pomoc w barze i kuchni, sprzątaczką, salowy/a, meliorant.

1.11.4 SKIEROWANIE DO WYKONYWANIA PRAC INTERWENCYJNYCH, PRAC SPOŁECZNIE - UŻYTECZNYCH

Opisywana grupa klientów urzędu miała również możliwość odbywania prac interwencyjnych i prac społecznie użytecznych.

W 2016 roku w ramach prac interwencyjnych **zatrudnienie uzyskała 1 osoba z orzeczoną stopniem niepełnosprawności**. Osobę tę skierowano do wykonywania prac na stanowisku konserwator- odczytywacz liczników. Na zatrudnienie tej osoby w ramach prac interwencyjnych, tut. urząd pracy **wydatkował kwotę: 5 629,44 zł**.

Osoby niepełnosprawne otrzymały także wsparcie w ramach skierowania do wykonywania prac społecznie użytecznych, czyli prac organizowanych przez gminę w jednostkach organizacyjnych pomocy społecznej, organizacjach lub instytucjach statutowo zajmujących się pomocą charytatywną lub na rzecz społeczności lokalnej. Do wykonywania tychże prac na stanowisko *robotnik gospodarczy* skierowano ogółem **7 osób bezrobotnych** z orzeczeniem o stopniu niepełnosprawności. W gminie Bolków oraz Wądroże Wielkie pracowały po 1 osobie, natomiast pozostałe osoby pracowały w gminie Jawor. Osoby te przepracowały łącznie 1058 godzin, na prace społecznie użyteczne osób niepełnosprawnych PUP wydatkował **kwotę: 5141,88 zł**.

1.11.5 PORADNICTWO ZAWODOWE

W 2016 roku ze wsparcia Doradcy Zawodowego w formie indywidualnej i grupowej skorzystało ogółem **48 osób niepełnosprawnych**. Osoby te uzyskały pomoc w zakresie m.in.: wyboru kierunku szkolenia, zmiany kwalifikacji zawodowych, testów określających umiejętności i zainteresowania z uwzględnieniem środowiska pracy, dokonania adekwatnej oceny siebie oraz nabycia lub rozwoju umiejętności podejmowania decyzji dotyczących planowania własnej kariery zawodowej.

1.11.6 ZWROT KOSZTÓW PRZEJAZDU do miejsca pracy, stażu, szkolenia

Powiatowy Urząd Pracy w Jaworze w 2016 roku ze środków Funduszu Pracy wsparł **3 osoby niepełnosprawne**, w tym dwie kobiety zwrotem kosztów przejazdu do miejsca pracy. Na pokrycie kosztów przejazdu do miejsca pracy tych trzech osób, tut. urząd pracy w 2016 roku wydatkował kwotę: 890,96 zł.

1.11.7 REFUNDACJA KOSZTÓW OPIEKI NAD DZIECKIEM, DZIEĆMI DO 6 ROKU ŻYCIA LUB OSOBĄ ZALEŻNĄ

Z kolei w 2016 roku ze środków Funduszu Pracy PUP w Jaworze wsparł **1 osobę niepełnosprawną (mężczyzna)** zwrotem kosztów opieki nad dzieckiem do lat 6 przez okres 5 miesięcy. Kwota jaką tut. urząd pracy wydatkował na pokrycie powyższych kosztów to 740,00 zł.

1.11.8 BON NA ZASIEDLENIE

Bon na zasiedlenie może zostać przyznany osobie bezrobotnej **do 30. roku życia**, na jej wniosek jeżeli:

- wynagrodzenie lub przychód będzie na poziomie minimalnego wynagrodzenia za pracę brutto miesięcznie oraz będą odprowadzane składki na ubezpieczenie społeczne,
- odległość od miejsca dotychczasowego zamieszkania do miejscowości, w której bezrobotny zamieszka w związku z podjęciem w/w aktywności zawodowej wynosi co najmniej 80 km lub czas dojazdu do tej miejscowości i powrotu do miejsca dotychczasowego zamieszkania środkami transportu zbiorowego przekracza łącznie co najmniej 3 godziny dziennie,
- okres w/w aktywności zawodowej będzie stanowił co najmniej 6 miesięcy.

Z możliwości przyznania bonu na zasiedlenie w 2016 roku skorzystało 10 osób, w tym **1 osoba niepełnosprawna** z zamiarem podjęcia zatrudnienia poza miejscem zamieszkania. Osobie tej przyznano bon na zasiedlenie w kwocie **7 700,00 zł**.

1.11.9 FINANSOWANIE KSZTAŁCENIA USTAWICZNEGO W RAMACH KRAJOWEGO FUNDUSZU SZKOLENIOWEGO

W ramach jednego z priorytetów wydatkowania rezerwy Krajowego Funduszu Szkoleniowego w 2016 roku tj. wsparcie kształcenia ustawicznego osób niepełnosprawnych, z dofinansowania szkoleń skorzystały **2 osoby niepełnosprawne** (w tym 1 kobieta). Wsparcie uzyskało 2 pracodawców na zorganizowanie:

1. kursu pn. „Naliczanie wynagrodzeń i innych świadczeń ze stosunku pracy” finansowanego w 80% ze środków rezerwy KFS tj. **528,00 zł** (kobieta) oraz
2. kursu pn. „Tworzenie rozproszonych sieci światłowodowych FTTH, GPON wraz z wybranymi problemami prawa budowlanego, połączone z tworzeniem routingu OSPF oraz kursem praktycznym spawania światłowodów oraz pomiarów reflektometrem”. Koszt szkolenia finansowany w 100% ze środków rezerwy KFS wyniósł **11 000,00 zł**.

Powiatowy Urząd Pracy w Jaworze w 2016 roku objął wsparciem w sumie 150 osób niepełnosprawnych, z których 34 powróciły na rynek pracy. Na aktywizację zawodową tej grupy klientów wydatkowano kwotę 216 703,16 zł.

1.12 Promocja partnerstwa lokalnego

Działania promujące partnerstwo lokalne realizowane były w oparciu o współpracę z lokalnymi pracodawcami i ich związkami. W ramach tworzenia partnerstw lokalnych na terenach gmin: Bolków, Jawor, Męcinka i Wądroże Wielkie na podstawie zawartych porozumień prace społecznie użyteczne na rzecz społeczności lokalnej wykonywały **103 osoby bezrobotne** bez prawa do zasiłku. W grupie tej znalazło się 50 kobiet, 91 osób po 50. roku życia, 7 osób niepełnosprawnych, 98 długotrwale bezrobotnych.

Bezrobotni wykonywali prace porządkowe przy obiektach komunalnych oraz przystankach, odnawiając wiaty przystankowe i sprząając teren wokół nich. Pracowali również przy utrzymaniu chodników na terenach miast i gmin, przy utrzymaniu zieleni na terenach publicznych, odkrzaczali drogi gminne, czyścili rowy i przepusty w pasach dróg gminnych, nasadzali drzewa i krzewy na terenach publicznych. Ponadto w gminie Wądroże Wielkie **1 osoba** sprzątała świetlicę środowiskową, do której uczęszczały dzieci z rodzin objętych opieką przez Gminną Komisję Rozwiązywania Problemów Alkoholowych.

1.13. Promocja spółdzielni socjalnych

W zakresie działań podejmowanych na rzecz promocji spółdzielczości socjalnej pracownicy Powiatowego Urzędu Pracy w Jaworze w 2016 r. informowali osoby uprawnione o możliwościach założenia spółdzielni socjalnej, w związku z zapewnieniem wsparcia finansowego w ramach jednorazowej dotacji na utworzenie bądź przystąpienie do istniejącej spółdzielni socjalnej. By przybliżyć tematykę tego rodzaju działalności PUP promował ją poprzez ulotki informacyjne. Mimo kampanii promocyjnej w 2016 r. do Powiatowego Urzędu Pracy w Jaworze nie wpłynęły wnioski osób bezrobotnych chcących otrzymać wsparcie finansowe na założenie lub przystąpienie do spółdzielni socjalnej.

1.14. Pozyskiwanie środków finansowych na realizację zadań z zakresu aktywizacji lokalnego rynku pracy

1.14.1 Środki finansowe z Europejskiego Funduszu Społecznego

W 2016 roku Powiatowy Urząd Pracy w Jaworze realizował 2 projekty pozakonkursowe współfinansowane ze środków Europejskiego Funduszu Społecznego w ramach Regionalnego Programu Operacyjnego Województwa Dolnośląskiego 2014-2020 pt. "Zwiększenie szans na zatrudnienie osób z terenu powiatu jaworskiego, które znajdują się w szczególnej sytuacji na rynku pracy" oraz Programu Operacyjnego Wiedza Edukacja Rozwój pt. "Aktywizacja osób młodych pozostających bez pracy w powiecie jaworskim (II)".

Pozyskane środki unijne w wysokości 2 999 251,54 zł umożliwiły aktywizację 330 osób bezrobotnych, w tym: 187 kobietom, 169 osobom długotrwale bezrobotnym oraz 15 osobom niepełnosprawnym. Łącznie zatrudnienie, po zakończonym udziale w projektach, podjęły 202 osoby bezrobotne.

PO WER			RPO WD		
Forma wsparcia	Liczba osób	Kwota /zł/	Forma wsparcia	Liczba osób	Kwota /zł/
Staż	116	761 237,46	Staż	104	691 809,81
Dotacje na podjęcie własnej działalności gospodarczej	30	660 000,00	Dotacje na podjęcie własnej działalności gospodarczej	30	638 000,00
Bon szkoleniowy	11	52 097,97	Szkolenia	14	38 079,80
Bon na zasiedlenie	10	77 000,00	Prace interwencyjne	12	65 951,71
Prace interwencyjne	3	15 074,79			

1.14.2 Dodatkowe środki finansowe z Rezerwy Ministra Rodziny Pracy i Polityki Społecznej

W roku 2016 Powiatowy Urząd Pracy w Jaworze wystąpił z trzema wnioskami do Ministra Rodziny Pracy i Polityki Społecznej o przyznanie dodatkowych środków z rezerwy Funduszu Pracy w wysokości 869 500,00 zł na realizację programów na rzecz promocji zatrudnienia, łagodzenia skutków bezrobocia i aktywizację zawodową: „Program skierowany do bezrobotnych powyżej 50 roku życia” oraz 2 wnioski w ramach „Programu na rzecz bezrobotnych będących w szczególnej sytuacji na rynku pracy określonych w art. 49 ustawy o promocji zatrudnienia i instytucjach rynku pracy”, **pozyskując 869 500,00 zł.**

PROGRAMY Z REZERWY MINISTRA, NA KTÓRYCH REALIZACJĘ PUP POZYSKAŁ ŚRODKI FINANSOWE W DRODZE KONKURSU

Nazwa programu	Forma aktywizacji	Ilość osób objętych wsparciem	Środki (w zł) wydatkowane na formy wsparcia
„AKTYWIZACJA BEZROBOTNYCH, KTÓRZY UKOŃCZYLI 50 ROK ŻYCIA 50 PLUS”	Organizacja staży	11	52 531,31
	Refundacja kosztów wyposażenia /doposażenia stanowisk pracy	3	66 000,00
	Dofinansowanie wynagrodzenia za zatrudnienie skierowanego bezrobotnego, który ukończył 50. rok życia	11	52 859,75
„AKTYWIZACJA BEZROBOTNYCH Z ART. 49 PKT 2-6”	Organizacja staży	11	52 604,98
	Refundacja kosztów wyposażenia /doposażenia stanowisk pracy	10	218 000,00
	Organizacja prac interwencyjnych	8	18 404,31
	Wypłata jednorazowych środków na podjęcie działalności gospodarczej	5	110 000,00
„AKTYWIZACJA BEZROBOTNYCH Z ART. 49 PKT 2-6” II TURA	Wypłata jednorazowych środków na podjęcie działalności gospodarczej	10	220 000,00
OGÓŁEM :		69	790 400,35

W ciągu 2016 roku, poprzez działania Powiatowego Urzędu Pracy w Jaworze, wsparciem objęto około 1 239 osób bezrobotnych, wykorzystując środki Europejskiego Funduszu Społecznego, środki Funduszu Pracy przyznane algorytmem i dodatkowo pozyskane w ramach naborów ogłaszanych przez Ministra Rodziny Pracy i Polityki Społecznej.

1.15. Współpraca z Powiatową Radą Rynku Pracy

Polityka rynku pracy realizowana przez władze publiczne opiera się na dialogu i współpracy z partnerami społecznymi, w szczególności w ramach działalności rad rynku pracy. **Powiatowa Rada Rynku Pracy** jest organem opiniotwórczo - doradczym starosty w sprawach polityki rynku pracy. Została utworzona w miejsce dotychczasowej Powiatowej Rady Zatrudnienia, na mocy przepisów znówelizowanej *ustawy z dnia 20 kwietnia 2004 roku o promocji zatrudnienia i instytucjach rynku pracy* (tekst jednolity Dz.U. z 2016 poz. 645 z późn. zm.).

Powiatowa Rada Rynku Pracy w Jaworze w 2016 roku odbyła cztery posiedzenia, tj.: 21 marca, 10 czerwca, 16 września oraz 9 grudnia. W trakcie posiedzeń Powiatowa Rada Rynku Pracy w Jaworze zajmowała się tematyką związaną z sytuacją osób bezrobotnych na powiatowym rynku pracy, działaniami podejmowanymi w celu łagodzenia skutków bezrobocia i aktywizacją zawodową, opiniowała nowy kierunek kształcenia i wnioski osób bezrobotnych w sprawie umorzenia w całości lub w części nienależnie pobranych świadczeń, a także bieżącą pracą Powiatowego Urzędu Pracy w Jaworze. Członkowie Powiatowej Rady Rynku Pracy w Jaworze aktywnie uczestniczyli w posiedzeniach Rady, włączając się do dyskusji. Poruszali tematy związane z lokalnym rynkiem pracy, podstawowymi formami aktywizacji osób bezrobotnych oraz formami wsparcia dla pracodawców i przedsiębiorców.

W 2016 roku w ramach posiedzeń członkowie Powiatowej Rady Rynku Pracy w Jaworze m.in.:

- zaopiniowali podział środków Funduszu Pracy oraz Europejskiego Funduszu Społecznego na realizację programów na rzecz promocji zatrudnienia, łagodzenia skutków bezrobocia i aktywizację zawodową na rok 2016;
- zapoznali się z informacją z realizacji *Powiatowego Programu Przeciwdziałania Bezrobociu oraz Aktywizacji Lokalnego Rynku Pracy* za 2015 rok;
- zapoznali się z informacją na temat opracowania „*Analiza i diagnoza rynku pracy powiatu jaworskiego - badanie potrzeb przedsiębiorców pod kątem kwalifikacji i umiejętności obecnych i przyszłych pracowników w latach 2016 – 2017*”;
- zapoznali się z informacją na temat Krajowego Funduszu Szkoleniowego za 2016 rok;
- pozytywnie zaopiniowali wniosek Powiatowego Centrum Kształcenia Zawodowego i Ustawicznego w Jaworze w sprawie utworzenia w roku szkolnym 2017/2018 nowego kierunku kształcenia zawodowego w zasadniczej szkole zawodowej na podbudowie gimnazjum w zawodzie *kierowca mechanik*;
- opiniowali wnioski osób bezrobotnych w sprawie umorzenia w całości lub w części nienależnie pobranych świadczeń.

2. Ranking zawodów deficytowych i nadwyżkowych

Opracowanie monitoringu zawodów deficytowych i nadwyżkowych za rok 2016 posłużyło jako źródło informacji do:

- określenia kierunków i natężenia zmian zachodzących w strukturze zawodowo-kwalifikacyjnej na lokalnym rynku pracy,
- stworzenia bazy informacyjnej dla opracowania przyszłych struktur zawodowo-kwalifikacyjnych w układzie lokalnym,
- określenia odpowiednich kierunków szkolenia bezrobotnych, zapewniając większą efektywność organizowanych szkoleń,
- usprawnienia poradnictwa zawodowego poprzez wskazanie zawodów deficytowych i nadwyżkowych,
- usprawnienia pośrednictwa pracy poprzez uzyskanie informacji o planowanych ofertach pracy na rok przyszły oraz przewidywanej liczbie absolwentów według zawodów,
- ułatwienia realizacji programów specjalnych dla aktywizacji osób długotrwale bezrobotnych w celu promowania ich ponownego zatrudnienia.

Wybrane zawody deficytowe, zrównoważone i nadwyżkowe prezentowane są w tabelach 6,7 i 8 w części *Tabele i wykresy*.

3. Źródła finansowania działań ujętych w Powiatowym Programie Przeciwdziałania Bezrobociu oraz Aktywizacji Lokalnego Rynku Pracy

Zadania na rzecz promocji zatrudnienia i aktywizacji lokalnego rynku pracy Powiatowy Urząd Pracy w Jaworze realizował przy udziale środków:

- Funduszu Pracy przyznanych wg. algorytmu – **2 717 368,00 zł**,
- Funduszu Pracy przyznanych na aktywizację osób do 30 roku życia w ramach refundacji wynagrodzeń na podstawie art. 150f ustawy o promocji zatrudnienia /.../ - **1 997 500,00 zł**
- Funduszu Pracy z rezerwy ministra właściwego ds. pracy pozyskanych dodatkowo przez PUP na realizację programów na rzecz promocji zatrudnienia, łagodzenia skutków bezrobocia i aktywizacji zawodowej – **869 500,00 zł**,
- Państwowego Funduszu Rehabilitacji Osób Niepełnosprawnych – **20 000,00 zł**,
- funduszy pomocowych UE, w tym Europejskiego Funduszu Społecznego:
 - **PO WER - 1 642 504,00 zł**
 - **RPO – 1 503 128,00 zł**
- Krajowego Funduszu Szkoleniowego – **498 000,00 zł**

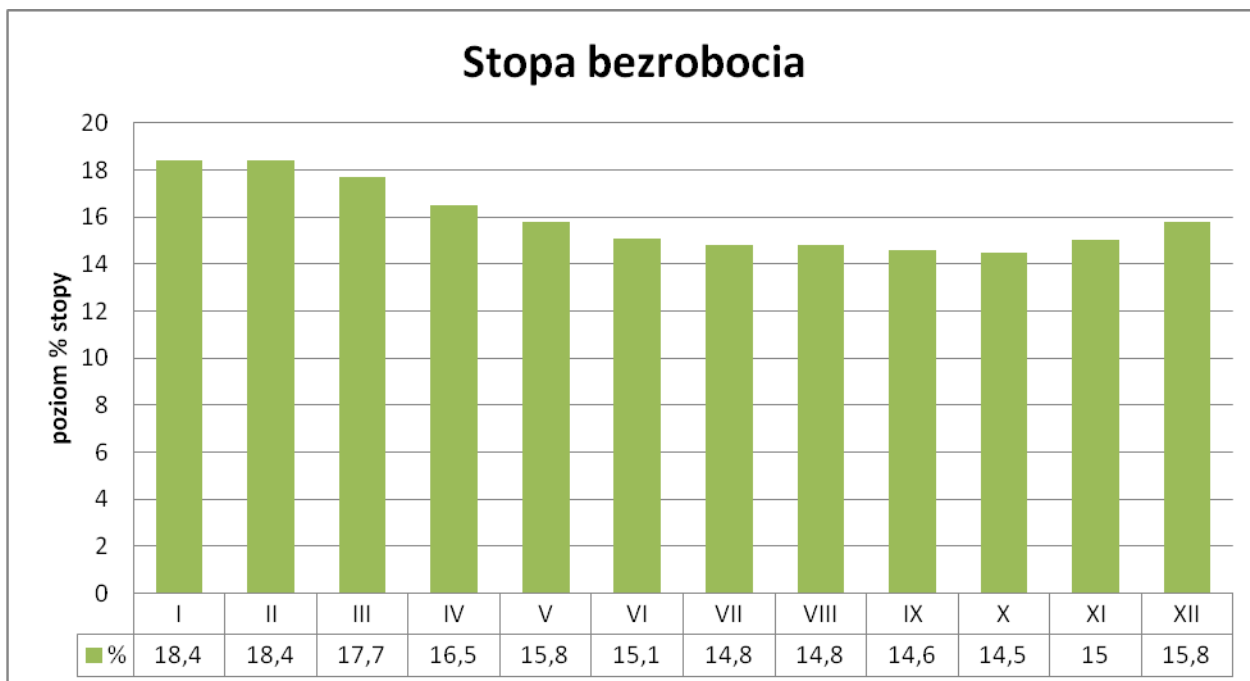
Przy wydatkowaniu środków na programy rynku pracy Powiatowy Urząd Pracy kierował się obowiązkiem wynikającym z Ustawy o finansach publicznych, wydatkując je w sposób celowy i oszczędny, z zachowaniem zasady uzyskiwania najlepszych efektów zatrudnieniowych z danych nakładów.

Zakończenie

Wszystkie działania realizowane przez Powiatowy Urząd Pracy w roku 2016 miały na celu dążenie do ograniczenia poziomu bezrobocia na obszarze Powiatu Jaworskiego oraz stworzenie podstaw do efektywnej polityki społeczno – gospodarczej, a także dążenie do poprawy jakości kapitału ludzkiego i zwiększenia spójności społecznej poprzez podniesienie jakości usług świadczonych na rzecz osób bezrobotnych, tworzenie warunków sprzyjających podnoszeniu zdolności do zatrudnienia osób bezrobotnych oraz rozwoju przedsiębiorczości i samozatrudnienia.

Liczba osób bezrobotnych w powiecie jaworskim na przestrzeni 2016 roku wykazywała tendencję spadkową. Na koniec grudnia w rejestrach PUP pozostawało **2 544 osoby**. Na koniec stycznia 2016 roku liczba osób zarejestrowanych wyniosła 3 025 osób. W ciągu roku **nastąpił spadek o 481 osób**. Najniższą liczbę bezrobotnych w historii powiatu odnotowano w X 2016 roku, tj: **2 289 osób**. Z kolei najwyższy poziom bezrobocia miał miejsce w 2002 roku kiedy to liczba osób zarejestrowanych wyniosła 7 166 osób.

Liczba osób bezrobotnych będących w ewidencji Powiatowego Urzędu Pracy, pozostających bez pracy na koniec grudnia 2016 roku ukształtowała się na poziomie **2 544 osób** i była niższa o 241 osób w porównaniu do miesiąca grudnia 2015 roku (2 785 osób). Stopa rejestrowanego bezrobocia w końcu grudnia 2016 roku wynosiła w powiecie **15,8 %** i była o 1,2 punkta procentowego niższa niż w grudniu 2015 roku (17,0 %).



Powiat Jaworski	XII	I	II	III	IV	V	VI	VII	VIII	IX	X	XI	XII
	2015	2016	2016	2016	2016	2016	2016	2016	2016	2016	2016	2016	2016
Stopa bezrobocia w %	17,0	18,4	18,4	17,7	16,5	15,8	15,1	14,8	14,8	14,6	14,5	15,0	15,8

Dane statystyczne dotyczące liczby osób bezrobotnych na początku i na końcu 2016 roku

	Styczeń 2016	Grudzień 2016
Ogółem liczba osób zarejestrowanych	3 025	2 544
Liczba osób do 30. roku życia	764	655
Liczba osób po 50. roku życia	959	764
Pozostali w wieku 31 lat - 49 lat	1 302	1 152
Liczba osób długotrwale bezrobotnych	1 653	1 407
Liczba osób posiadających co najmniej jedno dziecko do 6 roku życia	548	506
Bezrobotni bez kwalifikacji zawodowych	986	905
Bezrobotni bez doświadczenia zawodowego	424	365
Kobiety, które nie podjęły zatrudnienia po urodzeniu dziecka	374	333
Bezrobotni niepełnosprawni	190	162

W ciągu 2016 roku pracownicy Centrum Aktywizacji Zawodowej oraz Działu Ewidencji i Świadczeń świadczyli usługi dla ponad **49 tys. osób** zainteresowanych pomocą Powiatowego Urzędu Pracy w Jaworze. Średnio jeden zatrudniony pracownik merytoryczny w Centrum Aktywizacji Zawodowej i dziale Ewidencji i Świadczeń obsłużył w skali roku **około 3 287 klientów urzędu pracy**. Na tą liczbę złożyły się:

1. Obsługa w CAZ:

- ✓ obsługa w ramach usługi poradnictwa zawodowego – **630 osób,**
- ✓ obsługa w ramach usługi pośrednictwa pracy – **24 461 osób,**
- ✓ obsługa w ramach usługi organizacja szkoleń – **91 osób,**
- ✓ obsługa w ramach bonu szkoleniowego – **11 osób,**
- ✓ obsługa osób w ramach wniosków o sfinansowanie kosztów studiów podyplomowych – **6 osób,**
- ✓ obsługa w ramach wniosków o zorganizowanie stażu – **383 osoby,**
- ✓ obsługa w ramach wniosków o przyznanie bonu stażowego – **2 osoby,**
- ✓ obsługa w ramach kierowania na prace interwencyjne – **90 osób,**
- ✓ obsługa w ramach kierowania na roboty publiczne – **5 osób,**
- ✓ obsługa w ramach dofinansowania wynagrodzenia za zatrudnienie skierowanego bezrobotnego, który ukończył 50. rok życia – **28 osób,**
- ✓ obsługa w ramach kierowania na prace społecznie użyteczne – **103 osoby,**
- ✓ obsługa osób w ramach wniosków o jednorazowe środki na rozpoczęcie działalności gospodarczej – **120 osób,**
- ✓ obsługa osób w ramach doposażenia miejsca pracy – **54 osoby,**
- ✓ obsługa osób w ramach zwrotu kosztów przejazdu do miejsca pracy, szkolenia, stażu – **242 osoby,**
- ✓ obsługa w ramach bonu na zasiedlenie – **10 osób,**
- ✓ obsługa osób w ramach finansowania kosztów opieki nad dzieckiem, dziećmi do lat 7, osobą zależną – **39 osób,**
- ✓ obsługa wniosków pracodawców w ramach Krajowego Funduszu Szkoleniowego - **53 pracodawców, 116 wniosków,**
- ✓ obsługa pracodawców z terenu działania PUP – **1 083 kontakty z pracodawcami.**

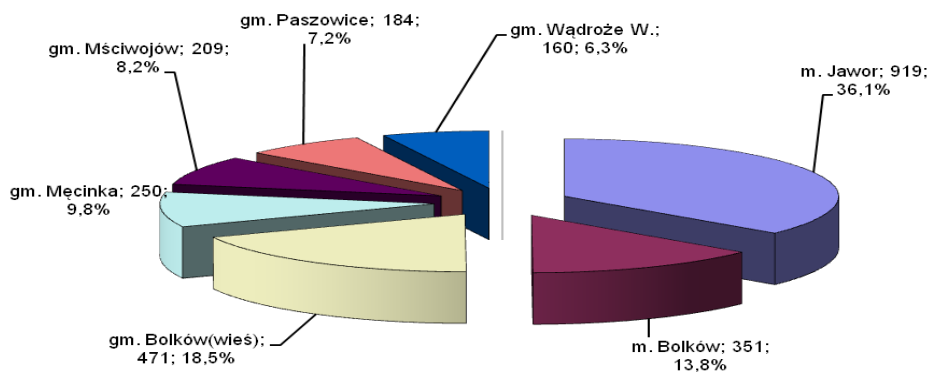
2. Obsługa w Dziale Ewidencji i Świadczeń w 2016 roku:

- ✓ W ramach formalnej obsługi klientów tutejszy urząd zarejestrował **4 295 osób**, w tym z prawem do zasiłku 751 osób oraz 143 osoby poszukujące pracy.
- ✓ Dział Ewidencji i Świadczeń wydał około **11 000 decyzji administracyjnych.**
- ✓ Do urzędu pracy wpłynęły 42 odwołania od w/w decyzji.
- ✓ Dodatki aktywizacyjne przyznano **208 osobom.**
- ✓ Do PUP wpłynęły wnioski od osób, które były bądź są zarejestrowane jako osoby bezrobotne o wydanie zaświadczeń do ZUS-u w celu ustalenia uprawnień do renty, emerytury i kapitału początkowego. Do końca grudnia 2016 roku wydano około **270 takich zaświadczeń.**
- ✓ Za 2016 rok tutejszy urząd wydał osobom bezrobotnym około **1 500** rocznych zestawień składek społecznych i zdrowotnych oraz **1 520 informacji** o uzyskanych dochodach i pobranych zaliczkach na podatek dochodowy (PIT-11).
- ✓ W związku z podpisaną umową o wymianę danych za pomocą systemu informatycznego „SEPI” z Ośrodkami Pomocy Społecznej, zmniejszyła się ilość wydanych zaświadczeń. Natomiast zwiększyła się ilość wydawanych zaświadczeń dla osób korzystających z opieki zdrowotnej, ponieważ na dzień rejestracji nie figurują jeszcze w programie EWUŚ. W 2016 roku wydano **2 800 zaświadczeń** dla osób bezrobotnych i osób poszukujących pracy.
- ✓ Wraz z powziętą informacją z raportu ZUS (U2 i U3) o zgłoszeniu osób bezrobotnych do ubezpieczenia z tytułu podjęcia zatrudnienia lub innej pracy zarobkowej, po wydaniu zawiadomienia o wszczęciu postępowania w sprawie pozbawienia statusu osoby bezrobotnej wydawane były decyzje. W związku z tym zwiększyła się ilość wydanych zawiadomień o wszczęciu postępowania jak również wezwań do osób bezrobotnych celem wydania odpowiedniej decyzji. Wydano **248 zawiadomień** o wszczęciu postępowania oraz 66 wezwań celem wyjaśnienia powziętych informacji z raportów ZUS (U2 i U3).

4. Tabele i wykresy

1. Liczba zarejestrowanych bezrobotnych w miastach i gminach powiatu jaworskiego w 2016 roku

Gmina	2016 r. Wrzesień	2016 r. Październik	2016 r. Listopad	Bezrobotni w miesiącu grudniu 2016 roku.		
				2016 r. Grudzień	Przyrost(+) Spadek (-)	Dynamika 31.12.2016 = 100%
m. Jawor	857	813	876	919	43	104,91
m. Bolków	308	319	321	351	30	109,35
gm. Bolków(wieś)	402	430	450	471	21	104,67
gm. Męcinka	249	239	240	250	10	104,17
gm. Mściwojów	190	181	196	209	13	106,63
gm. Paszowice	172	167	165	184	19	111,52
gm. Wądroże W.	137	140	144	160	16	111,11
Powiat razem:	2315	2289	2392	2544	152	106,35



2. Oferty pracy z podziałem na gminy w latach 2015 - 2016

GMINA	2015	2016	GMINA	2015	2016
m. Jawor [020501]	725	710	gm. Mściwojów [020504]	77	89
PRACE INTERWENCYJNE	54	60	PRACE INTERWENCYJNE	6	4
ROBOTY PUBLICZNE	0	1	ROBOTY PUBLICZNE	0	1
PRACA STAŁA	348	321	PRACA STAŁA	42	44
INNA PRACA w tym PSU	19	14	INNA PRACA w tym PSU	0	0
STAŻ	274	221	STAŻ	18	19
BON STAŻOWY	1	1	BON STAŻOWY	0	0
BON NA ZASIEDLENIE	0	0	BON NA ZASIEDLENIE	0	0
MIEJSCA PRACY	25	32	MIEJSCA PRACY	11	14
PRACA 50+	4	14	PRACA 50+	0	0
m. Bolków [020502]	191	200	gm. Paszowice [020505]	90	84
PRACE INTERWENCYJNE	14	12	PRACE INTERWENCYJNE	5	2
ROBOTY PUBLICZNE	1	1	ROBOTY PUBLICZNE	3	4

PRACA STAŁA	44	26	PRACA STAŁA	33	36
INNA PRACA w tym PSU	31	57	INNA PRACA w tym PSU	0	0
STAŻ	78	82	STAŻ	30	20
BON STAŻOWY	0	0	BON STAŻOWY	0	0
BON NA ZASIEDLENIE	0	2	BON NA ZASIEDLENIE	0	0
MIEJSCA PRACY	20	9	MIEJSCA PRACY	19	16
PRACA 50+	3	5	PRACA 50+	0	1
gm. Bolków	43	52	gm. Wądroże Wielkie [020506]	36	29
PRACE INTERWENCYJNE	3	5	PRACE INTERWENCYJNE	1	0
ROBOTY PUBLICZNE	0	0	ROBOTY PUBLICZNE	0	0
PRACA STAŁA	16	8	PRACA STAŁA	12	3
INNA PRACA w tym PSU	5	18	INNA PRACA w tym PSU	8	11
STAŻ	14	14	STAŻ	13	12
BON STAŻOWY	0	0	BON STAŻOWY	0	0
BON NA ZASIEDLENIE	0	2	BON NA ZASIEDLENIE	0	1
MIEJSCA PRACY	4	1	MIEJSCA PRACY	1	1
PRACA 50+	1	0	PRACA 50+	1	0
gm. Męcinka [020503]	60	50	Spoza Powiatu	476	372
PRACE INTERWENCYJNE	3	5	PRACE INTERWENCYJNE	15	12
ROBOTY PUBLICZNE	0	1	ROBOTY PUBLICZNE	0	0
PRACA STAŁA	26	14	PRACA STAŁA	402	286
INNA PRACA w tym PSU	15	1	INNA PRACA w tym PSU	0	0
STAŻ	13	18	STAŻ	44	40
BON STAŻOWY	0	0	BON STAŻOWY	0	0
BON NA ZASIEDLENIE	0	0	BON NA ZASIEDLENIE	0	0
MIEJSCA PRACY	3	6	MIEJSCA PRACY	12	4
PRACA 50+	0	1	PRACA 50+	3	0
			NARASTAJĄCO	1698	1586

2.1. Skierowania do pracy z podziałem na gminy w latach 2015 - 2016

GMINA	2015	2016
m. Jawor [020501]	1451	1059
PRACE INTERWENCYJNE	121	89
ROBOTY PUBLICZNE	0	0
PRACA STAŁA	823	514
PSU	13	12
STAŻ	420	260
BON STAŻOWY	1	2
BON NA ZASIEDLENIE	1	1
PRACA 50+	2	79
m. Bolków [020502]	183	265
PRACE INTERWENCYJNE	13	19
ROBOTY PUBLICZNE	0	0
PRACA STAŁA	61	107
PSU	8	18
STAŻ	78	88
BON STAŻOWY	0	0
BON NA ZASIEDLENIE	1	1

GMINA	2015	2016
gm. Mściwojów [020504]	216	131
PRACE INTERWENCYJNE	25	12
ROBOTY PUBLICZNE	0	0
PRACA STAŁA	104	45
PSU	2	1
STAŻ	75	43
BON STAŻOWY	0	0
BON NA ZASIEDLENIE	0	0
MIEJSCA PRACY	10	11
PRACA 50+	0	1
gm. Paszowice [020505]	131	129
PRACE INTERWENCYJNE	9	5
ROBOTY PUBLICZNE	1	0
PRACA STAŁA	54	43
PSU	0	0
STAŻ	51	56
BON STAŻOWY	0	1

MIEJSCA PRACY	13	16
PRACA 50+	9	7
gm. Bolków	209	200
PRACE INTERWENCYJNE	19	17
ROBOTY PUBLICZNE	1	0
PRACA STAŁA	86	66
PSU	24	41
STAŻ	65	46
BON STAŻOWY	0	0
BON NA ZASIEDLENIE	1	0
MIEJSCA PRACY	11	6
PRACA 50+	2	6
gm. Męcinka [020503]	230	187
PRACE INTERWENCYJNE	17	24
ROBOTY PUBLICZNE	1	0
PRACA STAŁA	109	54
PSU	17	22
STAŻ	73	41
BON STAŻOWY	0	0
BON NA ZASIEDLENIE	0	0
MIEJSCA PRACY	13	17
PRACA 50+	0	2

BON NA ZASIEDLENIE	0	0
MIEJSCA PRACY	16	11
PRACA 50+	0	2
gm. Wądroże Wielkie [92	65
PRACE INTERWENCYJNE	8	3
ROBOTY PUBLICZNE	0	0
PRACA STAŁA	27	15
PSU	7	11
STAŻ	42	31
BON STAŻOWY	0	0
BON NA ZASIEDLENIE	0	1
MIEJSCA PRACY	5	3
PRACA 50+	3	0
NARASTAJĄCO	2512	2036

3. Informacja z realizacji usług rynku pracy za 2016 r.

MIERNIK REALIZACJI USŁUGI	WYKONANIE W MIESIĄCU: grudzień	REALIZACJA ZA OKRES XII miesiące 2016 r.
Pośrednictwo krajowe		
1. Liczba kontaktów z pracodawcami krajowymi, dla których PUP prowadzi karty pracodawców	40	1083
2. Liczba pozyskanych nowych pracodawców krajowych	0	55
3. Liczba pozyskanych miejsc pracy niesubsydiowanej	63	797
3a. Ilość wydanych skierowań do pracy niesubsydiowanej w wyniku pośrednictwa	10	969
3b. Liczba osób zatrudnionych do pracy w wyniku pośrednictwa	9	264
4. Liczba miejsc stażu i zatrudnienia subsydiowanego	10	928
4a. Ilość wydanych skierowań na staż i do zatrudnienia subsydiowanego /rob.pub., miejsca pracy, prace interwencyjne/	18	652
5. Liczba zorganizowanych giełd pracy	0	21
5a. Liczba osób skierowanych na giełdy pracy	0	568
5b. Liczba osób zatrudnionych po giełdzie pracy	0	91
6. LICZBA OSÓB BEZROBOTNYCH ZATRUDNIONYCH /w ramach pracy stałej i subsydiowanego zatrudnienia/ OGÓŁEM, W TYM:	26	810
6a. Niepełnosprawnych	0	35
6b. Do 30 roku życia	13	283
6c. Po 50 roku życia	1	276
Pośrednictwo międzynarodowe EURES		
7. Liczba kontaktów z bezrobotnymi i poszukującymi pracy na temat EURES	8	318
8. Liczba kontaktów z pracodawcami na temat EURES	4	40
9. Liczba zagranicznych wakatów w ramach EURES	705	5908
Profil pomocy i indywidualny plan działania		
10. LICZBA BEZROBOTNYCH, DLA KTÓRYCH USTALONO PROFIL POMOCY	358	3 859
10 a . profil I	6	104
10 b. profil II	305	3 473
10 c. profil III	47	287
11. LICZBA OSÓB, DLA KTÓRYCH PRZYGOTOWANO INDYWIDUALNY PLAN DZIAŁANIA	203	2879
Obsługa wizyt klientów w CAZ	1 536	22 217

Poradnictwo zawodowe

14. LICZBA OSÓB OBJĘTYCH PORADNICTWEM ZAWODOWYM /osoby bezrobotne + osoby niezarejestrowane/	17	630
15. Liczba osób bezrobotnych objętych poradą grupową, w tym:	9	105
▪ Niepełnosprawnych	0	22
▪ Do 30 roku życia	1	11
▪ Po 50 roku życia	4	46
16. Liczba osób bezrobotnych objętych poradą indywidualną, w tym :	2	276
▪ Niepełnosprawnych	0	10
▪ Do 30 roku życia	0	105
▪ Po 50 roku życia	1	60
17. Liczba osób długotrwale bezrobotnych korzystających z usług	11	235
18. Liczba osób bezrobotnych zatrudnionych w wyniku działań doradczych, w tym:	2	146
▪ Liczba bezrobotnych niepełnosprawnych	0	1
▪ Bezrobotni do 30 roku życia	1	69
▪ Liczba bezrobotnych po 50 roku życia	1	20
19. Informacja zawodowa indywidualna dla osób zarejestrowanych lub niezarejestrowanych	6	235
20. Informacja zawodowa grupowa dla osób bezrobotnych	0	0
21. Uczestnicy szkoleń z zakresu umiejętności poszukiwania pracy w tym:	0	12
▪ Bezrobotni do 30 roku życia	0	2
▪ Powyżej 50 roku życia	0	4
▪ Niepełnosprawni	0	2
▪ Osoby długotrwale bezrobotne	0	12
22. LICZBA BEZROBOTNYCH ZATRUDNIONYCH po szkoleniu w okresie do 3 miesięcy:	0	4
▪ Bezrobotni do 30 roku życia	0	1
▪ Powyżej 50 roku życia	0	2
▪ Niepełnosprawni	0	1
▪ Osoby długotrwale bezrobotne	0	4

4. Informacja z realizacji programów na rzecz promocji zatrudnienia wg stanu na dzień 31.12.2016 r.

Nr programu	Forma aktywizacji	Zaangażowane z okresu poprzedniego - 2015 r pozostałe do zapłaty w 2016 r.		Plan roczny (osoby)	Liczba osób uczestniczących w 2016 roku	Realizacja (osoby z 2016 + zaangażowani z 2015)	Limit roczny FP (w zł)	Zaangażowane z umów zawartych w 2016 roku (w zł.)	Suma środków zaangaż. w 2016 i zobowiązań z 2015	Wydatki FP na realizację umów (w zł)	Środki FP wolne - do zagospodarowania (w zł)(8-10)	Zaangażowane na 2017 r		Zaangażowane na 2018 r	
		osoby	kwota (zł)									osoby	kwota (zł)	osoby	kwota (zł)
		2	3	4	5	6	8	9	10	11	13	14	15	16	17
1	Koszty szkoleń ogółem	0	0,00	45	45	45	120 000,00	118 879,78	118 879,78	118 879,78	1 120,22	0	0,00	0	0,00
	Stypendia za okres szkolenia	0	0,00					37 203,78	37 203,78	37 203,78			0,00		0,00
	Zakup szkolenia		0,00					81 676,00	81 676,00	81 676,00			0,00		0,00
2	Studia podyplomowe-zakup + stypendium	5	7 873,42	11	6	11	30 000,00	21 211,24	29 084,66	27 869,21	2 130,79	6	9 449,15	0	0,00
3	Prace Społecznie Użyteczne	30	5 637,60	133	103	133	125 315,10	119 677,50	125 315,10	124 736,76	578,34	0	0,00	0	0,00
4	Koszty przejazdu / zakwaterowania *	34	14 117,66	180	146	180	64 500,00	45 432,22	59 549,88	58 041,86	6 458,14	36	11 878,32	0	0,00
4a	- do pracy	28	8 038,66	93	65	93	33 500,00	22 257,61	30 296,27	28 838,25		18	4 778,32	0	0,00
4b	- na staż	6	6 079,00	54	48	54	25 500,00	18 166,19	24 245,19	24 449,96		18	7 100,00	0	0,00
4c	- na szkolenia	0	0,00	33	33	33	5 500,00	5 008,42	5 008,42	4 753,65		0	0,00	0	0,00
5	Wyposażenie i doposażenie stanowisk pracy	0	0,00	41	41	41	902 000,00	902 000,00	902 000,00	902 000,00	0,00	0	0,00	0	0,00
6	Środki na podjęcie działalności gospodarczej	0	0,00	8	8	8	162 000,00	162 000,00	162 000,00	162 000,00	0,00	0	0,00	0	0,00
7	Prace interwencyjne	37	96 417,36	104	67	104	378 011,27	281 593,91	378 011,27	376 727,27	1 284,00	21	75 480,38	0	0,00
8	Roboty publiczne	0	0,00	5	5	5	55 762,25	55 629,01	55 629,01	55 133,68	628,57	0	0,00	0	0,00
9	Bon stażowy	1	3 050,92	3	2	3	13 763,50	10 490,74	13 541,66	13 541,29	222,21	1	7 123,56	0	0,00
9a	stypendium w ramach bonu stażowego	1	1 537,42		2	3	11 900,00	10 249,54	11 786,96	11 786,59	113,41	1	5 210,06	0	0,00
9b	koszty badań lekarskich	0	0,00		2	2	100,00	46,00	46,00	46,00	54,00	0	0,00	0	0,00
9c	koszty przejazdu	0	0,00		1	1	250,00	195,20	195,20	195,20	54,80	1	400,00	0	0,00
9d	premia dla pracodawcy	1	1 513,50		0	1	1 513,50	0,00	1 513,50	1 513,50	0,00	1	1 513,50	0	0,00

10	Stypendia za okres stażu	30	160 283,75	149	119	149	711 200,01	546 636,82	706 920,57	711 200,01	0,00	53	215 450,30	0	0,00
11	Refundacja opieki nad dzieckiem	5	1 805,00	27	17	22	9 300,00	6 601,03	8 406,03	7 441,03	1 858,97	5	1 365,00	0	0,00
11a	-Praca	3	1 505,00	12	8	11	4 500,00	2 482,06	3 987,06	3 322,06		3	900,00	0	0,00
11b	-Staże	2	300,00	12	9	11	4 500,00	4 118,97	4 418,97	4 118,97		2	465,00	0	0,00
11c	-Szkolenia	0	0,00	3	0	0	300,00	0,00	0,00	0,00		0	0,00	0	0,00
12	Badania lekarskie *	1	350,00	189	189	189	12 000,00	10 466,91	10 466,91	10 555,91	1 444,09	0	0,00	0	0,00
12a	- na ofertę pracy	1	350,00	26	26	26	4 000,00	788,00	788,00	788,00		0	0,00	0	0,00
12b	- szkolenie	0	0,00	38	38	38	6 000,00	6 285,00	6 285,00	6 374,00		0	0,00	0	0,00
12c	- staże	0	0,00	125	125	125	2 000,00	3 393,91	3 393,91	3 393,91		0	0,00	0	0,00
13	Dofinansowanie wynagrodzenia 50+	8	21 991,78	25	17	25	99 613,66	78 932,90	100 924,68	96 339,00	3 274,66	13	84 729,74	3	19 486,66
14	Program 50 plus z 2015 (dofwynagr50plus)	4	25 083,50	4	0	4	25 754,21	0,00	25 083,50	25 083,45	670,76	0	0,00	0	0,00
15	Program 50 plus z 2014 (dofwynagr50plus)	1	8 148,00	1	0	1	8 148,00	0,00	8 148,00	8 148,00	0,00	0	0,00	0	0,00
Σ FUNDUSZ PRACY		147	344 408,99	736	576	731	2 717 368,00	2 359 552,06	2 703 961,05	2 697 697,25	19 670,75	135	412 600,01	3	19 486,66
16	RPO	0	0,00	160	160	160	1 503 128,00	1 478 805,61	1 478 805,61	1 456 605,53	46 522,47	0	0,00	0	0,00
17	PO WER	0	0,00	166	170	170	1 642 504,00	1 589 708,24	1 589 708,24	1 589 708,24	52 795,76	0	0,00	0	0,00
18	RM 50 plus	0	0,00	23	25	25	248 000,00	171 391,06	171 391,06	171 391,06	76 608,94	9	48 963,14	0	0,00
19	RM art. 49 (pkt 2-6)	0	0,00	34	34	34	401 500,00	399 009,29	399 009,29	399 009,29	2 490,71	7	18 383,95	0	0,00
20	RM art. 49 II tura	0	0,00	10	10	10	220 000,00	220 000,00	220 000,00	220 000,00	0,00	0	0,00	0	0,00
OGÓLEM :		147	344 408,99	1 129	975	1 130	6 732 500,00	6 218 466,26	6 562 875,25	6 534 411,37	198 088,63	151	479 947,10	3	19 486,66
Krajowy Fundusz Szkoleniowy		0,00	0,00	182	182	182	198 000,00	196 581,60	196 581,60	196 581,60	1 418,40	0	0,00	0	0,00
Refundacja wynagrodzenia 30 minus /art. 150f/		0	0,00	109	109	109	901 400,00	886 445,79	886 445,79	837 727,72	63 672,28	90	1416 008,59	3	6 375,24

Rezerwa Krajowego Funduszu Szkoleniowego	0	0,00	112	112	112	300 000,00	289 608,08	289 608,08	289 608,08	10 391,92	0	0,00	0	0,00
Σ	147	344 408,99	1 532	1 378	1 525	8 131 900,00	7 591 101,73	7 935 510,72	7 858 328,77	273 571,23	241	1895955,69	6	25 861,90

* - część osób objętych tym programem jednocześnie bierze udział w innych programach.

5. Europejski Fundusz Społeczny 2004 – 2014

Wniosek o dofinansowanie realizacji projektu	2004	2005	2006	2007	2008	2009	2010	2011	2012	2013	2014	Ogółem
Działanie 1.2 „Start!”												
- wydatki projektu ogółem	161.800,00	73.000,00	-	-	-	-	-	-	-	-	-	234.800,00
- kwota dofinansowania	161.800,00	73.000,00	-	-	-	-	-	-	-	-	-	234.800,00
- wkład własny	0,00	0,00	-	-	-	-	-	-	-	-	-	0,00
Działanie 1.3 „Chwytaj szansę!”--												
- wydatki projektu ogółem	149.300,00	47.900,00	-	-	-	-	-	-	-	-	-	197.200,00
- kwota dofinansowania	149.300,00	47.900,00	-	-	-	-	-	-	-	-	-	197.200,00
- wkład własny	0,00	0,00	-	-	-	-	-	-	-	-	-	0
Działanie 1.2 „Nie bądź biernym!”												
- wydatki projektu ogółem	-	396.307,01	244.729,23	-	-	-	-	-	-	-	-	641.036,24
- kwota dofinansowania	-	287.600,00	177.600,00	-	-	-	-	-	-	-	-	465.200,00

- wkład własny	-	108.707,01	67.129,23	-	-	-	-	-	-	-	-	175.836,24
Działanie 1.2 „Zainwestuj w swoją przyszłość!”												
- wydatki projektu ogółem	-	146.071,00	57.318,80	-	-	-	-	-	-	-	-	203.389,80
- kwota dofinansowania	-	113.600,00	34.000,00	-	-	-	-	-	-	-	-	147.600,00
- wkład własny	-	32.471,00	23.318,80	-	-	-	-	-	-	-	-	55.789,80
Działanie 1.3 „Daj szansę sobie!”												
- wydatki projektu ogółem	-	754.601,55	260.044,50	-	-	-	-	-	-	-	-	1.014.646,05
- kwota dofinansowania	-	536.700,00	211.500,00	-	-	-	-	-	-	-	-	748.200,00
- wkład własny	-	217.901,55	48.544,50	-	-	-	-	-	-	-	-	266.446,05
Działanie 1.2 „Lepiej spróbować - niż później żałować!”												
- wydatki projektu ogółem	-	-	678.793,00	494.694,67	-	-	-	-	-	-	-	1.173.487,67
- kwota dofinansowania	-	-	492.600,00	359.000,00	-	-	-	-	-	-	-	851.600,00
- wkład własny	-	-	186.193,00	135.694,67	-	-	-	-	-	-	-	321.887,67
Działanie 1.3 „Szansa na lepsze jutro!”												
- wydatki projektu ogółem	-	-	636.832,10	955.926,23	-	-	-	-	-	-	-	1.592.758,33
- kwota dofinansowania	-	-	469.600,00	704.900,00	-	-	-	-	-	-	-	1.174.500,00
- wkład własny	-	-	167.232,10	251.026,23	-	-	-	-	-	-	-	418.258,33
PO KL Działanie 6.1 Poddziałanie 6.1.3 „Tylko dla aktywnych”												
- wydatki projektu ogółem	-	-	-	-	2 202 133,96	2 371 600,00	3 992 000,00	1 707 800,00	1 597 700,00	3 198 100,00	5 180 700,00	20 250 033,96
- kwota dofinansowania	-	-	-	-	1 871 000,00	2 371 600,00	3 969 000,00	1 707 800,00	1 597 700,00	3 198 100,00	5 180 700,00	19 895 900,00
- wkład własny	-	-	-	-	331 133,96	0,00	23 000,00	-	-	-	-	354 133,96
Ogółem wszystkie projekty 2004 - 2014												

- wydatki projektu ogółem	311.100,00	1.417.879,56	1.877.717,63	1.450.620,90	2 202 133,96	2 371 600,00	3 992 000,00	1 707 800,00	1 597 700,00	3 198 100,00	5 180 700,00	25 307 352,05
- kwota dofinansowania	311.100,00	1.058.800,00	1.385.300,00	1.063.900,00	1 871 000,00	2 371 600,00	3 969 000,00	1 707 800,00	1 597 700,00	3 198 100,00	5 180 700,00	23 715 000,00
- wkład własny	0,00	359.079,56	492.417,63	386.720,90	331 133,96	0,00	23 000,00	-	-	-	-	1 592 352,05

5.1. Projekty EFS - PO WER i RPO – lata 2015 - 2016

Data złożenia projektu	Nazwa projektu – działania/okres realizacji	Kwota wnioskowana	Kwota przyznana/dofinansowania	Uwagi
01.01.2015 r.	1. Program Operacyjny Wiedza Edukacja Rozwój PO WER, Oś Priorytetowa I „Osoby młode na rynku pracy” Działanie 1.1 Wsparcie osób pozostających bez pracy na regionalnym rynku pracy – projekty pozakonkursowe, Poddziałanie 1.1.2 Wsparcie w ramach Inicjatywy na rzecz zatrudnienia ludzi młodych, dotyczące aktywizacji zawodowej młodych osób bezrobotnych.	1 734 100,00	1 734 100,00	Projekt zakończony 31.12.2015 r.
01.01.2015 r.	2. Regionalny Program Operacyjny, Priorytet Inwestycyjny 8I „ Dostęp do zatrudnienia dla osób poszukujących pracy i osób biernych zawodowo, w tym długotrwale bezrobotnych ”	1 055 600,00	1 055 600,00	Projekt zakończony 31.12.2015 r.

Data złożenia projektu	Nazwa projektu – działania	Kwota wnioskowana	Kwota przyznana/dofinansowania	Uwagi
01.01.2016 r.	1. Program Operacyjny Wiedza Edukacja Rozwój PO WER Priorytet I Osoby młode na rynku pracy Działanie 1.1 Wsparcie osób młodych pozostających bez pracy na regionalnym rynku pracy – projekty pozakonkursowe, Poddziałanie 1.1.2 Wsparcie udzielane z Inicjatywy na rzecz zatrudnienia ludzi młodych	1 642 504,00	1 642 504,00	Projekt zakończony 31.12.2016 r.

01.01.2016 r.	2. Regionalny Program Operacyjny Województwa Dolnośląskiego Oś priorytetowa 8 Rynek pracy, Działanie 8.1 Projekty powiatowych urzędów pracy	1 503 128,00	1 503 128,00	Projekt zakończony 31.12.2016 r.
---------------	---	---------------------	---------------------	----------------------------------

6. Wybrane zawody deficytowe w powiecie jaworskim w 2016 r.

Kod	Elementarna grupa zawodów	Średniomiesięczna liczba bezrobotnych	Średniomiesięczna liczba dostępnych ofert pracy	Wskaźnik dostępności ofert pracy	Wskaźnik długotrwałego bezrobocia	Wskaźnik płynności bezrobotnych	Odsetek ofert subsydiowanych (%)	Odsetek wolnych miejsc pracy (%)
2251	Lekarze weterynarii bez specjalizacji lub w trakcie specjalizacji	0,08	1,42	0,06		1,00	66,67	33,33
3513	Operatorzy sieci i systemów komputerowych	0,25	0,33	0,75			100,00	100,00

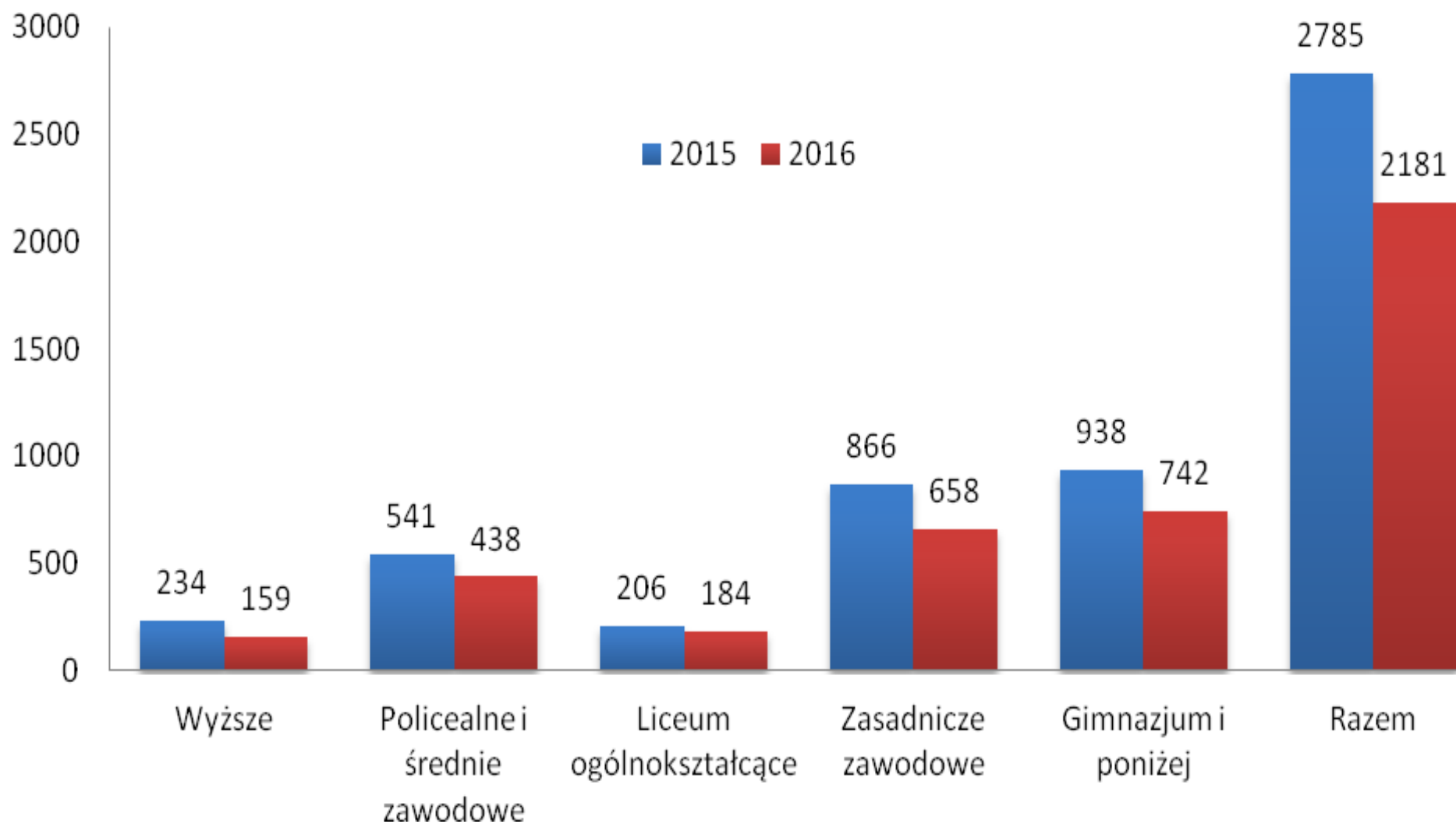
7. Wybrane zawody zrównoważone w powiecie jaworskim w 2016 r.

Kod	Elementarna grupa zawodów	Średniomiesięczna liczba bezrobotnych	Średniomiesięczna liczba dostępnych ofert pracy	Wskaźnik dostępności ofert pracy	Odsetek ofert subsydiowanych (%)	Odsetek wolnych miejsc pracy (%)
3322	Przedstawiciele handlowi	6,25	5,75	1,09	75,00	50,00

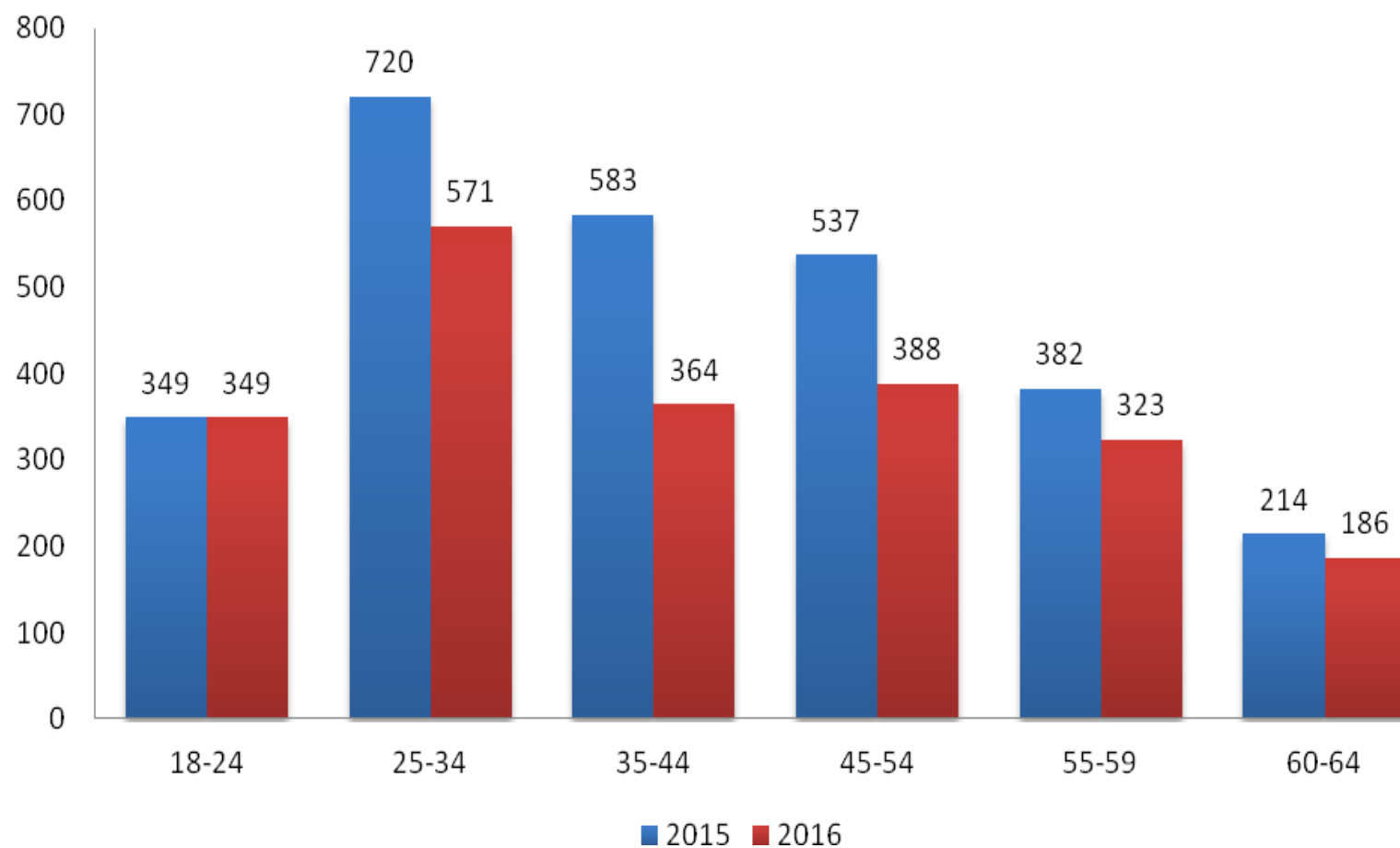
8. Wybrane zawody nadwyżkowe w powiecie jaworskim w 2016 roku

Kod	Elementarna grupa zawodów	Średniomiesięczna liczba bezrobotnych	Średniomiesięczna liczba dostępnych ofert pracy	Wskaźnik dostępności ofert pracy	Wskaźnik długotrwałego bezrobocia	Wskaźnik płynności bezrobotnych	Odsetek ofert subsydiowanych (%)	Odsetek wolnych miejsc pracy (%)
2221	Pielęgniarki bez specjalizacji lub w trakcie specjalizacji	7,58	0,08	91,00	55,56	0,56	0,00	0,00
5120	Kucharze	63,75	1,33	47,81	60,00	0,98	75,00	18,75
7127	Monterzy i konserwatorzy instalacji klimatyzacyjnych i chłodniczych	2,17	0,17	13,00	66,67	0,00	50,00	50,00
8143	Operatorzy maszyn do produkcji wyrobów papierniczych	3,08	0,33	9,25	75,00	0,88	100,00	75,00
9121	Praczkarki ręczne i prasowacze	4,08	0,50	8,17	100,00	0,67	33,33	33,33
5230	Kasjerzy i sprzedawcy biletów	14,42	4,33	3,33	53,33	0,92	15,00	15,00
3321	Agenci ubezpieczeniowi	3,50	1,33	2,62	75,00	0,71	100,00	100,00

9. Liczba zarejestrowanych bezrobotnych wg wykształcenia. Stan na koniec grudnia 2015 i 2016 roku /powiat jaworski/



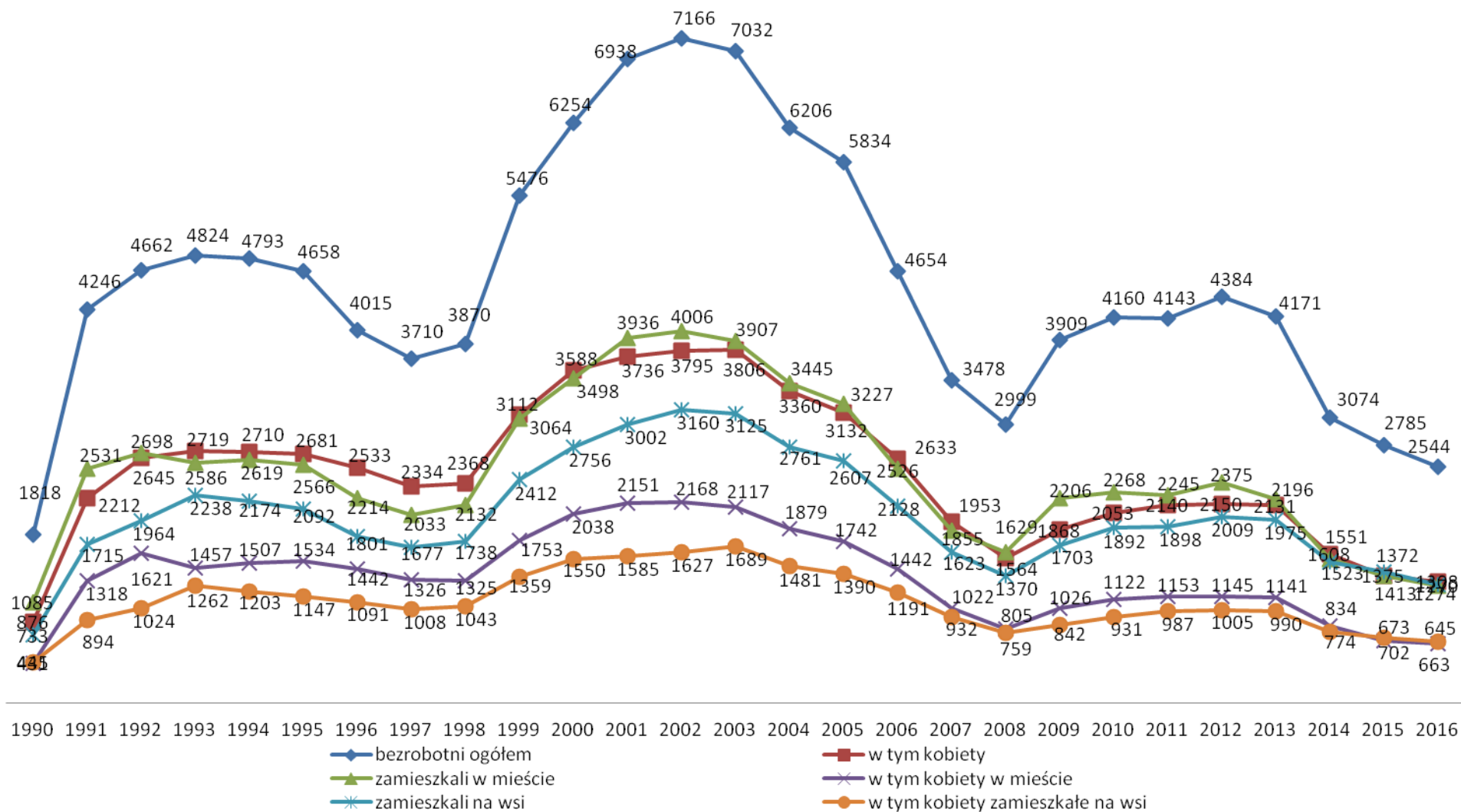
10. Liczba zarejestrowanych bezrobotnych wg wieku. Stan na koniec grudnia 2015 i 2016 roku /powiat jaworski/



11. Liczba zarejestrowanych bezrobotnych w rejonie i powiecie jaworskim w latach 1990 – 2016

lata	bezrobotni ogółem	w tym kobiety	zamieszkali w mieście	w tym kobiety w mieście	zamieszkali na wsi	w tym kobiety zamieszkałe na wsi
1990	1818	876	1085	431	733	445
1991	4246	2212	2531	1318	1715	894
1992	4662	2645	2698	1621	1964	1024
1993	4824	2719	2586	1457	2238	1262
1994	4793	2710	2619	1507	2174	1203
1995	4658	2681	2566	1534	2092	1147
1996	4015	2533	2214	1442	1801	1091
1997	3710	2334	2033	1326	1677	1008
1998	3870	2368	2132	1325	1738	1043
1999	5476	3112	3064	1753	2412	1359
2000	6254	3588	3498	2038	2756	1550
2001	6938	3736	3936	2151	3002	1585
2002	7166	3795	4006	2168	3160	1627
2003	7032	3806	3907	2117	3125	1689
2004	6206	3360	3445	1879	2761	1481
2005	5834	3132	3227	1742	2607	1390
2006	4654	2633	2526	1442	2128	1191
2007	3478	1953	1855	1022	1623	932
2008	2999	1564	1629	805	1370	759
2009	3909	1868	2206	1026	1703	842
2010	4160	2053	2268	1122	1892	931
2011	4143	2140	2245	1153	1898	987
2012	4384	2150	2375	1145	2009	1005
2013	4171	2131	2196	1141	1975	990
2014	3074	1608	1551	834	1523	774
2015	2785	1375	1372	673	1413	702
2016	2544	1308	1270	645	1274	663

LICZBA ZAREJESTROWANYCH BEZROBOTNYCH W REJONIE I POWIECIE JAWORSKIM W LATACH 1990-2016



12. Stopa bezrobocia w woj. dolnośląskim według podregionów i powiatów w 2016 roku

WOJEWÓDZTWO , PODREGIONY I POWIATY	XII	I	II	III	IV	V	VI	VII	VIII	IX	X	XI	XII
	2015	2016	2016	2016	2016	2016	2016	2016	2016	2016	2016	2016	2016
POLSKA	9,8	10,2	10,2	9,9	9,4	9,1	8,7	8,5	8,4	8,3	8,2	8,2	8,3
DOLNOŚLĄSKIE	8,6	8,9	9,0	8,8	8,4	8,0	7,7	7,5	7,4	7,3	7,2	7,2	7,3
podregion jeleniogórski	11,6	12,2	12,3	11,9	11,3	10,8	10,3	10,0	9,9	9,7	9,5	9,7	10,0
Bolesławiecki	7,6	8,0	8,1	7,7	6,9	6,4	6,0	5,8	5,8	5,7	5,5	5,6	5,9
Jaworski	17,0	18,4	18,4	17,7	16,5	15,8	15,1	14,8	14,8	14,6	14,5	15,0	15,8
Jeleniogórski	12,9	13,0	13,1	12,9	12,5	12,2	11,7	11,5	11,3	11,4	11,1	11,2	11,5
Kamiennogórski	11,9	12,7	12,7	12,8	11,9	11,1	10,3	9,9	10,0	10,0	9,9	9,9	10,3
Lubański	14,2	14,8	15,1	14,8	14,3	13,9	13,2	12,6	12,0	11,3	11,1	11,1	11,5
Lwówecki	19,4	19,9	19,9	19,7	18,7	18,1	17,6	17,3	16,9	16,6	16,3	16,8	16,9
Zgorzelecki	8,8	9,3	9,4	9,4	9,1	9,1	8,5	8,2	7,9	7,7	7,3	7,7	7,6
Złotoryjski	21,1	22,4	22,3	21,7	20,5	19,4	18,8	18,7	18,6	18,2	18,2	18,6	19,0
m. Jelenia Góra	5,6	5,9	6,1	5,3	5,2	5,0	4,5	4,5	4,4	4,5	4,4	4,2	4,6
Podregion legnicko-głogowski	9,6	9,9	9,9	9,6	9,2	8,9	8,7	8,5	8,4	8,4	8,2	8,1	8,2
Głogowski	12,2	12,7	13,1	13,1	12,7	12,1	11,8	11,5	11,4	11,2	10,8	10,3	10,3
Górowski	22,3	23,0	22,4	21,7	20,6	20,0	19,4	19,1	18,8	19,2	18,4	17,9	18,5
Legnicki	14,9	15,5	15,3	15,1	14,6	14,2	13,9	13,7	13,7	13,7	13,6	13,4	13,4
Lubiński	7,0	7,4	7,2	7,0	6,5	6,4	6,1	6,0	5,8	5,6	5,5	5,8	6,0
Polkowicki	6,6	6,7	6,5	6,3	5,8	5,7	5,6	5,5	5,5	5,6	5,5	5,5	5,8
m. Legnica	7,2	7,5	7,5	7,4	7,2	6,8	6,6	6,6	6,6	6,6	6,5	6,4	6,4
Podregion wałbrzyski	13,9	14,5	14,7	14,4	13,8	13,1	12,6	12,2	11,8	11,7	11,6	11,6	11,8
Dzierżoniowski	11,8	12,6	13,0	13,1	12,8	11,7	11,0	10,6	10,3	10,0	10,0	10,0	10,0
Kłodzki	20,0	20,2	20,4	20,2	19,2	18,7	17,8	17,3	17,0	16,8	16,7	16,0	16,2
Świdnicki	9,9	10,6	10,7	10,0	9,3	8,8	8,4	8,1	7,8	7,8	7,8	8,2	8,6
Wałbrzyski	21,6	23,1	23,2	22,7	22,1	21,1	20,2	19,2	18,7	18,1	18,5	18,5	19,3
Ząbkowiecki	15,3	15,9	16,4	16,3	15,7	14,6	14,4	14,0	13,8	13,6	13,3	13,7	13,9
m. Wałbrzych	10,4	10,9	10,9	10,7	10,6	10,2	9,9	9,5	9,2	9,1	8,9	8,8	9,0
Podregion wrocławski	8,3	8,7	8,6	8,5	8,1	7,8	7,5	7,5	7,4	7,2	7,1	7,2	7,3
Milicki	12,2	12,8	12,8	12,1	11,6	11,0	10,5	10,6	10,6	10,4	10,2	9,9	10,1
Oleśnicki	9,9	10,4	10,3	10,1	9,6	9,0	8,5	8,3	8,2	8,1	7,9	8,0	8,0
Oławski	7,9	8,1	8,1	7,9	7,7	7,4	7,2	7,3	7,3	7,0	6,8	6,9	7,1
Strzelicki	13,2	14,4	14,3	14,4	13,9	13,6	13,4	13,4	13,1	12,4	12,2	12,3	12,3
Średzki	8,4	8,7	8,8	8,7	8,5	8,1	8,0	7,7	7,6	7,4	7,2	7,4	7,5
Trzebnicki	9,2	9,6	9,6	9,4	9,1	8,7	8,4	8,2	8,3	8,2	8,1	8,1	8,1
Wołowski	15,2	15,7	15,6	15,3	14,3	14,5	13,9	13,9	13,6	13,5	13,9	14,5	14,9
Wrocławski	3,5	3,6	3,6	3,5	3,4	3,3	3,2	3,1	3,1	3,0	2,9	2,9	2,9
Podregion m. Wrocław	3,4	3,4	3,5	3,4	3,3	3,2	3,1	3,1	3,1	3,0	2,9	2,8	2,8
m. Wrocław	3,4	3,4	3,5	3,4	3,3	3,2	3,1	3,1	3,1	3,0	2,9	2,8	2,8

13. Tabela porównawcza - realizacja zadań w ramach Programu – lata 2011-2016

	Rodzaj działania	Ilość osób objętych działaniem					
		w 2011 roku	w 2012 roku	w 2013 roku	w 2014 roku	w 2015 roku	w 2016 roku
1	Promocja usług bezpłatnego pośrednictwa pracy – krajowego i międzynarodowego						
	Liczba kontaktów z pracodawcami z terenu obszaru działania PUP	675	620	720	755	770	1 083
	Liczba nowych pracodawców, z którymi PUP nawiązała współpracę	48	55	70	65	45	55
	Liczba pozyskanych miejsc pracy stałej	434	545	709	995	923	738
	Liczba pozyskanych miejsc w ramach prac interwencyjnych	34	85	64	51	110	80
	Liczba miejsc pracy w ramach prac społecznie użytecznych	104	106	209	168	69	103
	Liczba osób bezrobotnych i poszukujących pracy skierowanych na oferty pracy, stażu, prac interwencyjnych, prac społecznie użytecznych, refundowanych miejsc pracy	1941	2096	2 362	2 493	2 512	2 036
	Liczba osób, którym udzielono informacji na temat zagranicznych ofert pracy w ramach sieci EURES	207	379	199	369	374	310
	Liczba osób, które podjęły zatrudnienie w wyniku pośrednictwa pracy	351	396	472	763	655	412
2	Organizacja giełd pracy i targów pracy						
	Liczba zorganizowanych giełd pracy z pracodawcami	20	13	28	36	30	21
	Liczba osób zatrudnionych w wyniku udziału w giełdzie pracy	108	73	193	251	130	91
	Liczba zorganizowanych przez PUP targów pracy	0	1	0	1	1	0
3	Zastosowanie usługi poradnictwa zawodowego						
	Liczba osób objętych poradnictwem zawodowym	1505	1943	3 996	3 151	839	630
	Liczba osób objętych narzędziem określającym predyspozycje zawodowe i zainteresowania zawodowe	105	148	126	97	5	93
	Liczba osób objętych poradnictwem indywidualnym	129	278	1 963	1 785	839	280
	Liczba osób objętych poradnictwem grupowym	142	101	129	129	124	105

4	Organizacja zajęć w ramach Klubu Pracy						
	Liczba osób objętych usługą pomoc w aktywnym poszukiwaniu pracy	627	630	525	236		<i>Usługa wycofana ustawą</i>
	Liczba udzielonych porad indywidualnych w ramach Klubu Pracy	453	466	399	176		<i>Usługa wycofana ustawą</i>
5	Podnoszenie potencjału zawodowego						
	Liczba osób skierowanych na szkolenia indywidualne i grupowe	153	85	97	68	90	70
	Liczba osób korzystających z finansowania kosztów studiów podyplomowych, egzaminów, licencji, nauki w szkole ponadgimnazjalnej	43	57	50	26	8	6
	Liczba osób pozostających w zatrudnieniu, którym sfinansowano koszty kształcenia ustawicznego ze środków Krajowego Funduszu Szkoleniowego	x	x	x	94	203	294
6	Wspieranie rozwoju przedsiębiorczości w powiecie						
	Liczba nowych miejsc pracy utworzonych w ramach refundacji wyposażenia/doposażenia miejsca pracy	30	65	71	75	48	54
	Liczba udzielonych dotacji na rozpoczęcie działalności gospodarczej	103	104	102	121	102	82
7	Dofinansowanie do wynagrodzenia za zatrudnienie osoby bezrobotnej. Liczba miejsc pracy w ramach:						
	- prac interwencyjnych	13	78	67	51	110	80
	- robót publicznych	-	41	14	28	4	5
	- refundacji wynagrodzenia dla osób 30 minus /art.150F/ - refundacji wynagrodzenia dla osób 50 plus	Program wprowadzony ustawą i realizowany od 2016 roku					95
		Program wprowadzony ustawą i realizowany od 2014 roku			5	12	24
8	Zwrot kosztów przejazdu osobom bezrobotnym do miejsca pracy, stażu, szkolenia	342	329	292	279	351	231
9.	Refundacja kosztów opieki nad dzieckiem do lat 6 lub osobą zależną	12	10	6	13	45	41
10	Wsparcie zawodowe bezrobotnych kobiet z powiatu jaworskiego						
	Kobiety, którym przyznano jednorazowe środki na rozpoczęcie działalności gospodarczej	40	48	48	39	30	23
	Kobiety, które skorzystały ze szkoleń grupowych i	13	90	28	27	15 + 100 / w	13 + 192 / w ramach

	indywidualnych mających na celu dostosowanie kwalifikacji i umiejętności zawodowych do potrzeb rynku pracy,					ramach KFS/	KFS/
	Kobiety, które otrzymały dofinansowanie do kosztów studiów podyplomowych	11	10	7	9	5	5
	Liczba miejsc pracy w ramach doposażenia miejsca pracy, na których zatrudniono kobiety	11	28	29	45	21	16
	Kobiety zatrudnione w ramach prac interwencyjnych	16	39	33	19	55	38
	Kobiety zatrudnione w ramach robót publicznych	0	16	4	8	1	0
	Kobiety skierowane do odbycia stażu	276	351	364	365	358	291
	Kobiety, które otrzymały wsparcie w ramach projektu systemowego POKL, Priorytet VI Rynek pracy otwarty dla wszystkich, Działanie 6.1, Poddziałanie 6.1.3 Poprawa zdolności do zatrudnienia oraz podnoszenie poziomu aktywności zawodowej osób bezrobotnych „ Tylko dla aktywnych”.	84	91	182	296	<i>Okres realizacji projektu zakończony</i>	
	Kobiety zatrudnione w wyniku udziału w projekcie	49	72	124	207	<i>Okres realizacji projektu zakończony</i>	
	Kobiety, które otrzymały wsparcie w ramach Programu Operacyjnego Wiedza Edukacja Rozwój/ PO WER/ oraz Regionalnego programu Operacyjnego /RPO/, realizowanych w latach 2015 - 2020	x	x	x	x	294	187
	Kobiety zatrudnione w wyniku udziału w projekcie	x	x	x	x	164	130
11	Przeciwdziałanie i zwalczanie długotrwałego bezrobocia						
	Długotrwanie bezrobotni objęci indywidualnym poradnictwem zawodowym	677	1065	1 414	1 276	85	105
	Długotrwanie bezrobotni objęci poradnictwem grupowym	125	90	107	120	100	83
	Długotrwanie bezrobotni objęci usługą organizacją szkoleń	11	55	12	40	36	25
	Liczba miejsc pracy w ramach doposażenia miejsca pracy, na których zatrudniono osoby długotrwanie bezrobotne	8	18	15	24	17	21
	Długotrwanie bezrobotni, którym przyznano jednorazowe środki na rozpoczęcie działalności	32	31	14	30	34	31

	gospodarczej						
12	Integracja zawodowa i społeczna osób niepełnosprawnych						
	Liczba osób niepełnosprawnych skierowanych na oferty pracy	57	43	92	69	67	62
	Liczba osób niepełnosprawnych zatrudnionych w wyniku pośrednictwa pracy	15	17	12	27	9	19
	Osoby niepełnosprawne objęte usługą organizacją szkoleń	4	12	5	1	3	3
	Osoby niepełnosprawne skierowane do odbycia stażu	16	16	18	18	18	15
	Osoby niepełnosprawne zatrudnione w ramach prac interwencyjnych	4	8	5	2	5	1
	Osoby niepełnosprawne wykonujące prace społecznie użyteczne	11	10	7	8	3	7
	Osoby niepełnosprawne objęte poradnictwem zawodowym	111	176	139	182	42	48
	Osoby niepełnosprawne korzystające z usług Lidera Klubu Pracy	73	101	67	32	Usługa wycofana ustawą	
	Ogólna liczba osób niepełnosprawnych objętych wsparciem PUP	297	383	334	361	136	150
11	Pozyskiwanie środków z Europejskiego Funduszu Społecznego						
		W 2011 r.					
	Środki pozyskane z Europejskiego Funduszu Społecznego	1 707,5 tys. zł.					
	Liczba osób biorących udział w projekcie	191					
	Liczba osób zatrudnionych w wyniku udziału w projekcie	127					
		W 2012 r.					
	Środki pozyskane z Europejskiego Funduszu Społecznego	1 597,5 tys. zł.					
	Liczba osób biorących udział w projekcie	172					
	Liczba osób zatrudnionych w wyniku udziału w projekcie	127					
		W 2013 r.					
	Środki pozyskane z Europejskiego Funduszu Społecznego	3 202,8 tys. zł.					
	Liczba osób biorących udział w projekcie	312					
	Liczba osób zatrudnionych w wyniku udziału w projekcie	216					
		W 2014 r.					
	Środki pozyskane z Europejskiego Funduszu Społecznego	4 943,2 tys. zł.					
	Liczba osób biorących udział w projekcie	473					
	Liczba osób zatrudnionych w	364					

	wyniku udziału w projekcie						
		W 2015 r.					
	Środki pozyskane z Europejskiego Funduszu Społecznego	2 718,3 tys. zł					
	Liczba osób biorących udział w projekcie	293					
	Liczba osób zatrudnionych w wyniku udziału w projekcie	206					
		W 2016 r.					
	Środki pozyskane z Europejskiego Funduszu Społecznego	2 999,2 tys. zł					
	Liczba osób biorących udział w projekcie	330					
	Liczba osób zatrudnionych w wyniku udziału w projekcie	202					
12	Bieżąca obsługa klientów PUP						
	Obsługa w ramach usługi pośrednictwa pracy	18 098	26 311	27 052	27 376	24 461	24 461
	Obsługa w Klubie Pracy	650	682	525	236	Usługa wycofana ustawą	
	Obsługa w ramach usługi poradnictwa zawodowego	2 229	2 102	3 996	3 151	839	630
	Obsługa w ramach usługi organizacja szkoleń	131	183	99	68	108	91
	Obsługa osób w ramach wniosków o sfinansowanie kosztów studiów podyplomowych	22	20	22	10	8	6
	Obsługa osób w ramach wniosków o sfinansowanie kosztów egzaminów, licencji	2	6	8	4	2	0
	Obsługa osób w ramach wniosków o zorganizowanie stażu	623	525	653	559	546	383
	Obsługa w ramach kierowania na prace interwencyjne	31	95	74	51	112	90
	Obsługa w ramach kierowania na roboty publiczne	0	41	14	28	5	5
	Obsługa w ramach kierowania na prace społecznie użyteczne	108	106	205	175	69	103
	Obsługa osób w ramach wniosków o jednorazowe środki na rozpoczęcie działalności gospodarczej	147	144	102	121	117	120
	Obsługa osób w ramach doposażenia miejsca pracy	30	46	71	75	76	54
	Obsługa osób w ramach zwrotu kosztów przejazdu do miejsca pracy, szkolenia, stażu	342	329	292	279	281	242
	Obsługa osób w ramach finansowania kosztów opieki nad dzieckiem, dziećmi do lat 7, osobą zależną	7	10	6	13	46	39

Obsługa osób w ramach dofinansowanie wynagrodzenia za zatrudnienie osoby bezrobotnej, która ukończyła 50. rok życia	-	-	-	5	13	28
Obsługa osób w ramach bonu szkoleniowego	-	-	-	4	11	11
Obsługa osób w ramach bonu stażowego	-	-	-	24	1	2
Liczba rejestracji	5 210	5 267	5 154	4 711	5 969	4 295
Liczba odwołań od decyzji	26	32	35	33	36	42
Obsługa wniosków o przyznanie stypendium z tytułu kontynuowania nauki	11	18	9	6	0	0
Liczba przyznanych dodatków aktywizacyjnych	331	258	349	248	214	208
Liczba wydanych zaświadczeń dla ZUS w celu ustalenia prawa do renty i kapitału początkowego	430	400	380	350	380	270
Liczba wydanych rocznych zestawień składek społecznych i zdrowotnych	----- -	7 400	2 700	1 800	1 800	1500
Liczba wydanych zaświadczeń osobom bezrobotnym i poszukującym pracy	18 000	22 300	17 400	4 638	3 313	2 800
Liczba wydanych informacji o uzyskanych dochodach i pobranych zaliczkach na podatek dochodowy /PIT-11/	2 425	2 700	2 526	2 019	1 825	1 520
Łączna obsługa klientów PUP w działach Ewidencji i świadczeń oraz Centrum Aktywizacji Zawodowej w roku	49 528	69 595	76 857	60 233	54 350	49 315
Liczba klientów przypadająca średnio na 1 zatrudnionego pracownika w dziale RE i CAZ w roku	1 340	3 025	3 202	2 409	2 393	3 287