



**POWIATOWY URZĄD PRACY
W JAWORZE**

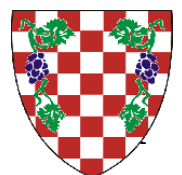
INFORMACJA

Z REALIZACJI

**POWIATOWEGO PROGRAMU
PRZECIWDZIAŁANIA BEZROBOCIU
ORAZ
AKTYWIZACJI LOKALNEGO
RYNKU PRACY**

za 2019 rok

Sierpień, 2020



SPIS TREŚCI

Wstęp	4
1. Działania w ramach Programu realizowane w 2019 roku przez Powiatowy Urząd Pracy w Jaworze	5
1.1. Promocja usług bezpłatnego pośrednictwa pracy – krajowego oraz międzynarodowego w ramach pośrednictwa EURES	5
1.2. Organizacja giełd pracy jako element promocji przedsiębiorczości	6
1.3. Objęcie poradnictwem zawodowym osób bezrobotnych, poszukujących pracy i pracodawców	7
1.4. Podnoszenie potencjału zawodowego	8
1.5. Wspieranie rozwoju przedsiębiorczości w powiecie	10
1.6. Staże i bony stażowe	13
1.7. Zwrot kosztów przejazdu lub zakwaterowania dla osób bezrobotnych, które podejmują pracę, odbywają szkolenie, staż poza miejscem zamieszkania	13
1.8. Refundacja kosztów opieki nad dzieckiem, dziećmi do lat 6 lub osobą zależną	13
1.9. Bon na zasiedlenie	14
1.10. Wsparcie zawodowe bezrobotnych kobiet z powiatu jaworskiego	14
1.11. Przeciwdziałanie i zwalczanie długotrwałego bezrobocia	18
1.12. Integracja zawodowa i społeczna osób niepełnosprawnych	19
1.13. Promocja partnerstwa lokalnego	24
1.14. Promocja spółdzielni socjalnych	24
1.14. Pozyskiwanie środków finansowych na realizację zadań z zakresu aktywizacji lokalnego rynku pracy	24
1.14.1 Środki finansowe z Europejskiego Funduszu Społecznego	25
1.14.2 Dodatkowe środki finansowe z Rezerwy Ministra Rodziny Pracy i Polityki Społecznej	25
1.15. Współpraca z Powiatową Radą Rynku Pracy	26
2. Źródła finansowania działań ujętych w Powiatowym Programie Przeciwdziałania Bezrobociu oraz Aktywizacji Lokalnego Rynku Pracy	27
Zakończenie	28
3. Tabele i wykresy	30

1. Liczba zarejestrowanych bezrobotnych wg. płci w miastach i gminach powiatu jaworskiego w 2019 roku _____	30
2. Liczba miejsc pracy pozyskanych w ramach ofert pracy w 2018 i 2019 roku. _____	31
2.1. Liczba bezrobotnych skierowanych do pracy w 2018 i 2019 roku. _____	32
3. Informacja z realizacji usług rynku pracy za 2019 r. _____	34
4. Informacja z realizacji programów na rzecz promocji zatrudnienia wg stanu na dzień 31.12.2019 r. _____	35
5. Europejski Fundusz Społeczny 2004 – 2014 _____	37
5.1. Projekty EFS - PO WER i RPO – lata 2015 - 2018 _____	39
6. Liczba zarejestrowanych bezrobotnych wg wykształcenia. Stan na koniec grudnia 2018 i 2019 roku /powiat jaworski/ _____	41
7. Liczba zarejestrowanych bezrobotnych wg wieku. Stan na koniec grudnia 2018 i 2019 roku /powiat jaworski/ _____	42
8. Liczba zarejestrowanych bezrobotnych w powiecie jaworskim w latach 1990 – 2019 _____	43
9. Stopa bezrobocia w woj. dolnośląskim według podregionów i powiatów w 2019 roku _____	45
10. Tabela porównawcza - realizacja zadań w ramach Programu – lata 2011-2019 _____	46

Wstęp

Powiatowy Program Przeciwdziałania Bezrobociu oraz Aktywizacji Lokalnego Rynku Pracy na lata 2011 – 2020 stanowi jeden z elementów Strategii Rozwoju Powiatu. **Jego głównym celem jest promocja zatrudnienia i aktywizacja lokalnego rynku pracy w powiecie jaworskim** oraz:

- stworzenie podstaw do efektywnej polityki społeczno-gospodarczej,
- dążenie do poprawy jakości kapitału ludzkiego i zwiększenia spójności społecznej poprzez podniesienie jakości usług świadczonych na rzecz osób bezrobotnych,
- tworzenie warunków sprzyjających podnoszeniu zdolności do zatrudnienia osób bezrobotnych oraz rozwoju przedsiębiorczości i samozatrudnienia.

W celu realizacji celu głównego programu niezbędnym jest realizacja celów szczegółowych, do których zalicza się między innymi: zwiększenie aktywności zawodowej osób bezrobotnych, ograniczenie bezrobocia osób będących w szczególnej sytuacji na rynku pracy, wspieranie przedsiębiorczości i tworzenie nowych miejsc pracy w powiecie, kształtowanie postaw przedsiębiorczych, opracowanie i wdrażanie programów wsparcia w zakresie wyrównywania szans na rynku pracy, wspieranie mobilności na krajowym i europejskim rynku pracy, tworzenie odpowiednich warunków dla rozwoju zasobów ludzkich w zgodzie z potrzebami rynku pracy, współdziałanie z partnerami rynku pracy w zakresie łagodzenia skutków bezrobocia, upowszechniania informacji o usługach i instrumentach rynku pracy, oraz realizowanie projektów w zakresie promocji zatrudnienia, w tym przeciwdziałania bezrobociu, łagodzenia skutków bezrobocia i aktywizacji zawodowej bezrobotnych wynikających z programów operacyjnych współfinansowanych ze środków Europejskiego Funduszu Społecznego i Funduszu Pracy. Realizacja zadań określonych w Programie z zakresu aktywizacji zawodowej spoczywa na Powiatowym Urzędzie Pracy.

Niniejsze opracowanie przedstawia działania podejmowane przez Powiatowy Urząd Pracy w Jaworze w zakresie realizacji celu głównego jak i celów szczegółowych zawartych w Powiatowym Programie Przeciwdziałania Bezrobociu oraz Aktywizacji Lokalnego Rynku Pracy.

1. Działania w ramach Programu realizowane w 2019 roku przez Powiatowy Urząd Pracy w Jaworze

1.1. Promocja usług bezpłatnego pośrednictwa pracy – krajowego oraz międzynarodowego w ramach pośrednictwa EURES

1.1.1 KRAJOWE POŚREDNICTWO PRACY

W ramach **krajowego pośrednictwa pracy** działania jakie podjął Powiatowy Urząd Pracy w Jaworze z zakresu promocji usług bezpłatnego pośrednictwa pracy obejmowały:

- promowanie pozyskanych ofert pracy na terenie urzędu, Lokalnego Punktu Informacyjno - Konsultacyjnego w Bolkowie oraz na stronie internetowej: jawor.praca.gov.pl,
- podejmowanie kontaktu z pracodawcami z terenu obszaru działania PUP i jego okolic celem zainteresowania pracodawców usługami urzędu pracy – **doradcy klienta nawiązali 631 kontaktów z pracodawcami,**
- nawiązywanie współpracy z nowymi pracodawcami – **pozyskano 45 nowych pracodawców,**
- informowanie osób bezrobotnych o przysługujących im prawach i obowiązkach w związku ze skierowaniem do pracy,
- informowanie bezrobotnych i poszukujących pracy oraz pracodawców o aktualnej sytuacji i przewidywanych zmianach na lokalnym rynku pracy.

Na skutek podejmowanych kontaktów i promowania oferty PUP w Jaworze w 2019 roku:

- pozyskano **1085 miejsc** pracy stałej /bez wsparcia finansowego PUP w zatrudnieniu osób bezrobotnych/, a także m.in.: zorganizowano **106 miejsc** pracy w ramach prac interwencyjnych, **44 miejsca** pracy w ramach prac społecznie użytecznych, **36 miejsc** pracy w ramach refundacji kosztów wyposażenia lub doposażenia stanowiska pracy, **264 staży zawodowych,**
- skierowano na pozyskane oferty pracy, stażu, prac interwencyjnych, prac społecznie użytecznych, refundowanych miejsc pracy w sumie **1 093 osób, w tym 534 kobiety.**

Na 1085 zgłoszonych miejsc pracy stałej, 182 klientów PUP (w tym 82 kobiety) podjęto zatrudnienie bez angażowania środków publicznych. Natomiast finansowe wsparcie w zakresie aktywizacji zawodowej otrzymało 1 028 osób bezrobotnych, na które wydatkowano łączną kwotę 5 195 291,80 zł.

W zakresie podstawowych form pomocy określonych ustawą Powiatowy Urząd Pracy w Jaworze osiągnął wskaźnik efektywności zatrudnieniowej na poziomie 81,82% /średnia efektywność zatrudnieniowa w kraju – 85,52%/, a wskaźnik efektywności kosztowej na poziomie 13 879,58 zł /średnia efektywność kosztowa w kraju – 10 154,30 zł/. Stopa bezrobocia w powiecie spadła o 1,4% z 12,2% w roku 2018 do 10,8% na koniec 2019 roku.

1.1.2 MIĘDZYNARODOWE POŚREDNICTWO PRACY W RAMACH EURES

Do działań jakie w 2019 roku podejmowali doradcy klienta Powiatowego Urzędu Pracy w Jaworze na rzecz promowania **międzynarodowego pośrednictwa pracy** w ramach sieci EURES należały:

1. informowanie o możliwościach zatrudnienia oraz warunkach życia i pracy w kraju i za granicą w państwach UE/EOG,
2. informowanie pracodawców z kraju o możliwościach zatrudniania cudzoziemców z państw UE/EOG,
3. prowadzenie międzynarodowego pośrednictwa pracy dla zagranicznego pracodawcy z UE/EOG, zainteresowanego rekrutacją polskich bezrobotnych i poszukujących pracy,
4. rozpowszechnianie materiałów informacyjnych i promocyjnych EURES dostarczanych przez Ministerstwo oraz Dolnośląski Wojewódzki Urząd Pracy,
5. upowszechnianie i realizowanie zagranicznych ofert pracy pracodawców z państw UE/EOG zainteresowanych rekrutacją polskich obywateli.

W 2019 roku do tut. urzędu wpłynęło **580** zagranicznych oferty pracy z państw Unii Europejskiej i EOG, które zawierały **2362** wolnych wakatów. W celu uzyskania informacji na temat zagranicznych ofert pracy od pracodawców zainteresowanych zatrudnieniem polskich bezrobotnych i poszukujących pracy zgłosiło się **6 osób a 203 osoby uzyskały informacje ogólne o usługach sieci EURES**. Z kolei **40** pracodawców z terenu powiatu jaworskiego uzyskało informację o możliwości zatrudnienia cudzoziemców z państw Unii Europejskiej oraz Europejskiego Obszaru Gospodarczego.

1.2. Organizacja giełd pracy jako element promocji przedsiębiorczości

Giełda pracy to jedna z form bezpośredniego kontaktu pracodawcy z wieloma kandydatami do pracy, dobranymi przez pracownika urzędu spośród osób zarejestrowanych w urzędzie w celu pozyskania do pracy kandydatów odpowiadających wymaganiom tego pracodawcy. Giełda pracy może zostać zorganizowana gdy pracodawca zgłosi ofertę na wiele wolnych miejsc pracy na jedno stanowisko lub kilka stanowisk albo w urzędzie jest zarejestrowana większa liczba osób spełniających określone przez pracodawcę wymagania. Urząd może zorganizować giełdę także dla takiego pracodawcy, który chce się spotkać z większą liczbą kandydatów w ustalonym terminie, nie zaś oczekiwać na każdego kandydata osobno.

W 2019 r. Powiatowy Urząd Pracy w Jaworze zorganizował **14 giełd pracy**, z czego 6 dotyczyło spotkań z pracodawcami z lokalnego rynku pracy, natomiast 8 spotkań zorganizowano z pracodawcami spoza powiatu. W wyniku bezpośrednich kontaktów z pracodawcami **zatrudnienie otrzymało 16 osób bezrobotnych, w tym 3 kobiety**. W ramach giełd pracy pracodawcy najczęściej poszukiwali osób na stanowiska:

- pracownik działu montażu,
- pracownik produkcji,
- operator maszyn i urządzeń do obróbki drewna,
- sprzedawca,
- sprzątaczką,
- robotnik magazynowy,
- sprzedawca- kasjer,
- pomocnik dekarza,
- operator maszyn produkcyjnych,
- kierowca samochodu dostawczego.

1.3. Objęcie poradnictwem zawodowym osób bezrobotnych, poszukujących pracy i pracodawców

W zakresie poradnictwa zawodowego Doradca zawodowy, realizując zapisy obowiązujących aktów prawnych i zadania ujęte w Powiatowym Programie Przeciwdziałania Bezrobociu oraz Aktywizacji Lokalnego Rynku Pracy, podejmował następujące działania:

1. udzielał bezrobotnym i poszukującym pracy porad indywidualnych mających na celu pomoc w wyborze odpowiedniego zawodu i miejsca zatrudnienia;
2. kierował na specjalistyczne badania psychologiczne i lekarskie umożliwiające wydawanie opinii o przydatności zawodowej do pracy i zawodu albo kierunku szkolenia;
3. inicjował grupowe porady zawodowe dla bezrobotnych, które w ciągu roku prowadzili doradcy Centrum Informacji i Planowania Kariery Zawodowej z Legnicy;
4. udzielał porad z wykorzystaniem standaryzowanych metod ułatwiających wybór zawodu, zmianę kwalifikacji, podjęcie lub zmianę zatrudnienia, w tym badał zainteresowania i uzdolnienia zawodowe swoich klientów;
5. udzielał informacji o zawodach, rynku pracy oraz możliwościach szkolenia i kształcenia;
6. przeprowadził trzytygodniowe szkolenie z zakresu umiejętności poszukiwania pracy dla grupy 12 osób, które miało na celu podniesienie samooceny uczestników, zmianę sposobu postrzegania samych siebie, otwarcie na relacje międzyludzkie i nabycie praktycznych umiejętności w poruszaniu się na rynku pracy i podejmowaniu kontaktów z potencjalnymi pracodawcami.

Powyższe działania w liczbach przedstawiają się następująco:

- Indywidualnym poradnictwem zawodowym zostało objętych ogółem **317 osób**, w tym **66 długotrwale bezrobotnych** pamiętając, że porada indywidualna nie jest jednorazowym spotkaniem, ale procesem na który składa się wiele spotkań i rozmów przeprowadzonych między osobą korzystającą z usługi a doradcą.
- Wydano **97 skierowań na badania lekarskie** celem ustalenia zdolności do pracy uczestnictwa w szkoleniu zawodowym lub udziału w innej formie pomocy określonej ustawą.
- **11 osób** przebadano standaryzowanymi testami określającymi predyspozycje zawodowe i zainteresowania zawodowe stosując Kwestionariusz Zainteresowań Zawodowych oraz test Miasteczko Zainteresowań. Oprócz tego stosowano testy do samooceny (nie wymagające licencji, ani specjalnych uprawnień na ich stosowanie) wydawane osobom zainteresowanym lub przeprowadzone w obecności doradcy, który udzielał wsparcia w interpretacji wyników. W ogólnej liczbie osób wypełniających kwestionariusze zainteresowań zawodowych były osoby starające się o przyznanie jednorazowych środków na rozpoczęcie własnej działalności gospodarczej.
- Indywidualną informacją zawodową objęto **162 osoby**, w tym **27 długotrwale bezrobotnych**. Informacja ta dotyczyła różnorodnych zagadnień, począwszy od informacji na temat usług świadczonych przez tutejszy Urząd, poprzez szereg informacji dotyczących samego klienta, a skończywszy na informacji o zawodach, sytuacji na lokalnym, polskim i międzynarodowym rynku pracy, zasadach poszukiwania i utrzymywania zatrudnienia.
- Poradnictwem grupowym objęto łącznie **134 osoby**, w tym **118 długotrwale bezrobotnych**, u których występował deficyt w zakresie umiejętności poszukiwania zatrudnienia.

W 2019 r. usługą poradnictwa zawodowego objęto ogółem 613 osób, w tym 187 kobiet, 209 osób długotrwale bezrobotnych, 31 osób niepełnosprawnych, 83 osoby po 50. roku życia.

1.4. Podnoszenie potencjału zawodowego

Zadaniem urzędu w ramach powyższego działania w 2019 roku było inicjowanie, organizowanie i finansowanie kosztów szkoleń osób bezrobotnych i poszukujących pracy w celu podwyższenia dotychczasowych kwalifikacji zawodowych i zwiększenia ich szans na uzyskanie zatrudnienia. Ponadto dzięki środkom Krajowego Funduszu Szkoleniowego PUP mógł wspierać pracodawców i ich pracowników w kształceniu ustawicznym dopasowanym do ich potrzeb.

Powiatowy Urząd Pracy w Jaworze w 2019 r. ze środków publicznych finansował:

- koszty szkoleń instytucjom szkoleniowym,
- stypendia osobom skierowanym na szkolenia,
- koszty (w części) przejazdów związanych z udziałem w szkoleniach,
- koszty badań lekarskich i psychologicznych (w uzasadnionych przypadkach), a także:
- koszty kształcenia ustawicznego pracowników i pracodawców.

1.4.1 FINANSOWANIE SZKOLEŃ

Powiatowy Urząd Pracy w Jaworze w 2019 r. w ramach posiadanych środków finansowych skierował na szkolenia ogółem 76 osób uprawnionych, w tym 6 kobiet, z tego:

- na szkolenia wskazane (na wniosek) **56 osób**, w tym **5 kobiet**,
- **20 osób** w tym **1 kobieta** skorzystało z instrumentu adresowanego do bezrobotnych do 30. roku życia - bonu szkoleniowego, stanowiącego gwarancję skierowania bezrobotnego na wskazane przez niego szkolenie oraz opłacenie kosztów, które zostaną poniesione w związku z podjęciem szkolenia.

Koszt aktywizacji w ramach organizacji szkoleń wyniósł **279 575,50zł**.

Wśród uczestników objętych wsparciem w ramach sfinansowania kosztów szkoleń znalazły się:

- 24 osoby długotrwale bezrobotne,
- 6 osób niepełnosprawnych
- 41 osób w wieku do 30. roku życia w tym do 25. roku życia – 30 osób,
- 4 osoby bezrobotne powyżej 50. roku życia, w tym 2 osoby powyżej 60. roku życia.

Szkolenia w 2019 roku ukończyło 75 osób bezrobotnych oraz 1 osoba poszukująca pracy pozostająca bez zatrudnienia, a zatrudnienie w trakcie szkolenia lub do 3 miesięcy po jego ukończeniu podjęło 37 osób bezrobotnych, tj. 48,68%.

Wpływ na efektywność zatrudnieniową miała przede wszystkim wydłużająca się procedura uzyskania uprawnień po zakończonym egzaminie na prawo jazdy kat. C i D z kwalifikacją (51 osób ukończyło szkolenie otrzymując uprawnienia/kwalifikacje do podjęcia zatrudnienia; 11 osób ukończyło szkolenie lecz termin egzaminu na otrzymanie uprawnień/kwalifikacji wyznaczony został na styczeń 2020 r.; 14 osób ukończyło szkolenie lecz nie zdało egzaminu zewnętrznego).

Najczęściej wybierana przez bezrobotnych tematyka szkoleń to: kurs prawa jazdy kat. C z kwalifikacją wstępną przyspieszoną, kurs prawa jazdy kat. C z klasyfikacją wstępną, kurs prawa jazdy kat. D z klasyfikacją wstępną przyspieszoną, kurs prawa jazdy kat. CEZ egzaminem zewnętrznym, kurs prawa jazdy kat. BE z egzaminem zewnętrznym, kierowca wózków jezdniowych z napędem silnikowym i bezpieczną wymianą butli gazowych, operator koparko-ładowarki wszystkie typy kl. III, operator ładowarki jednonaczyniowej kl. III.

1.4.2 FINANSOWANIE KSZTAŁCENIA USTAWICZNEGO PRACOWNIKÓW I PRACODAWCÓW

W zakresie podnoszenia potencjału zawodowego Powiatowy Urząd Pracy w Jaworze w 2019 roku wykorzystywał także instrument związany z rozwojem zasobów ludzkich, tj. **KRAJOWY FUNDUSZ SZKOLENIOWY**, skierowany do osób pozostających w zatrudnieniu oraz pracodawców, spełniających kryteria dostępu w corocznie ogłaszanych priorytetach wydatkowania środków KFS.

Środki w ramach KFS można przeznaczyć na:

- określenie potrzeb pracodawcy w zakresie kształcenia ustawicznego w związku z ubieganiem się o sfinansowanie tego kształcenia ze środków z KFS;
- kursy i studia podyplomowe realizowane z inicjatywy pracodawcy lub za jego zgodą;
- egzaminy umożliwiające uzyskanie dyplomów potwierdzających nabycie umiejętności, kwalifikacji lub uprawnień zawodowych;
- badania lekarskie i psychologiczne wymagane do podjęcia kształcenia lub pracy zawodowej po ukończeniu kształcenia;
- ubezpieczenie od następstw nieszczęśliwych wypadków w związku z podjętym kształceniem.

O dofinansowanie powyższych działań mogli wystąpić pracodawcy z powiatu jaworskiego zatrudniający co najmniej jednego pracownika na umowę o pracę.

W ramach Krajowego Funduszu Szkoleniowego starosta może przyznać pracodawcy środki na sfinansowanie kosztów kształcenia w wysokości:

- do 80% kosztów kształcenia ustawicznego, nie więcej jednak niż do wysokości 300% przeciętnego wynagrodzenia w danym roku na jednego uczestnika;
- do 100% kosztów kształcenia ustawicznego (jeśli wnioskodawca należy do grupy mikroprzedsiębiorców), nie więcej jednak niż do wysokości 300% przeciętnego wynagrodzenia w danym roku na jednego uczestnika.

W 2019 roku ustalono następujące priorytety wydatkowania:

a) limitu podstawowego środków KFS:

1. Wsparcie kształcenia ustawicznego w zidentyfikowanych w danym powiecie lub województwie zawodach deficytowych: **w ramach priorytetu wsparcie otrzymało 176 osób;**
2. Wsparcie kształcenia ustawicznego osób, które nie posiadają świadectwa dojrzałości: **w ramach priorytetu wsparcie otrzymała 1 osoba;**
3. Wsparcie kształcenia ustawicznego pracowników pochodzących z grup zagrożonych ubóstwem lub wykluczeniem społecznym, zatrudnionych w podmiotach posiadających status przedsiębiorstwa społecznego, wskazanych na liście przedsiębiorstw społecznych prowadzonej przez MRPiPS, członków lub pracowników spółdzielni socjalnych pochodzących z grup, o których mowa w art. 4 ust. 1 ustawy o spółdzielniach socjalnych lub pracowników Zakładów Aktywności Zawodowej;
4. Wsparcie kształcenia ustawicznego osób, które mogą udokumentować wykonywanie przez co najmniej 15 lat prac w szczególnych warunkach lub o szczególnym charakterze, a którym nie przysługuje prawo do emerytury pomostowej;
5. Wsparcie kształcenia ustawicznego instruktorów praktycznej nauki zawodu, nauczycieli kształcenia zawodowego oraz pozostałych nauczycieli, o ile podjęcie kształcenia ustawicznego umożliwi im pozostanie w zatrudnieniu;
6. Wsparcie kształcenia ustawicznego osób po 45 roku życia: **w ramach priorytetu wsparcie otrzymało 16 osób.**

b) środki rezerwy KFS:

1. Wsparcie kształcenia ustawicznego pracowników Centrów Integracji Społecznej, Klubów Integracji Społecznej, Warsztatów Terapii Zajęciowej: **w ramach priorytetu wsparcie otrzymało 20 osób**;
2. Wsparcie kształcenia ustawicznego osób z orzeczoną stopniem niepełnosprawności;
3. Wsparcie kształcenia ustawicznego w związku z zastosowaniem w firmach nowych technologii i narzędzi pracy: **w ramach priorytetu wsparcie otrzymało 14 osób**.

Na realizację tego instrumentu w 2019 roku Powiatowy Urząd Pracy w Jaworze pozyskał kwotę 457 500,00 zł (w tym 322,5 tys. zł z limitu podstawowego oraz 135,0 tys. zł ze środków rezerwy KFS). W ciągu roku do PUP wpłynęły **104 wnioski** od 21 pracodawców z terenu powiatu jaworskiego, którzy wnioskowali o sfinansowanie kosztów kształcenia ustawicznego.

	Liczba pracodawców, którzy skorzystali ze wsparcia	Liczba pracowników, którzy skorzystali ze wsparcia	Rodzaj kształcenia ustawicznego
Limit podstawowy KFS	21	202	<ul style="list-style-type: none">• sfinansowanie kosztów studiów podyplomowych /1 pracodawca i 2 pracowników/,• sfinansowanie kosztu wybranego kursu /20 pracodawców i 200 pracowników/,• sfinansowanie kosztu egzaminu umożliwiającego uzyskanie dyplomów potwierdzających nabycie umiejętności, kwalifikacji lub uprawnień zawodowych /12 pracowników/,• sfinansowanie kosztów badań lekarskich i psychologicznych wymaganych do podjęcia kształcenia lub pracy zawodowej po ukończeniu kształcenia /7 pracowników/.
Rezerwa KFS	0	34	<ul style="list-style-type: none">• sfinansowanie kosztów studiów podyplomowych /2 pracowników/,• sfinansowanie kosztu wybranego kursu /32 pracowników/.
Ogółem:	21	236	

W sumie ze wsparcia w ramach środków KFS skorzystało 257 osób, w tym 21 pracodawców i zatrudnianych przez nich 236 pracowników. Na rozwój zasobów ludzkich wydatkowano kwotę 340 906,60 zł.

1.5. Wspieranie rozwoju przedsiębiorczości w powiecie

Powiatowy Urząd Pracy w Jaworze realizując zadanie w zakresie wspierania rozwoju przedsiębiorczości w 2019 roku:

- przyznawał pracodawcom środki na wyposażenie lub doposażenie nowotworzonego stanowiska pracy dla osoby bezrobotnej,
- przyznawał uprawnionym osobom bezrobotnym jednorazowe bezzwrotne środki na założenie własnej firmy,
- przyznawał pracodawcom dofinansowanie do wynagrodzenia za zatrudnianie osób bezrobotnych.

1.5.1 REFUNDACJA UTWORZENIA NOWEGO STANOWISKA PRACY

Realizując działania mające na celu wspieranie pracodawców w przypadku zatrudnienia osób bezrobotnych w ramach subsydiowanych miejsc pracy, Powiatowy Urząd Pracy w Jaworze w 2019 r.

- ze środków Funduszu Pracy zawarł **18 umów** na utworzenie **22 nowych miejsc pracy**, na których wyposażenie/doposażenie łącznie wydatkowano kwotę 454 000,00 zł.;
- ze środków pochodzących z rezerwy Ministra Rodziny Pracy i Polityki Społecznej w ramach programu aktywizacji zawodowej osób bezrobotnych zamieszkujących na wsi zawarł **4 umowy** na utworzenie **5 nowych miejsc pracy**, na których wyposażenie/doposażenie łącznie wydatkowano kwotę 105 000,00 zł.;
- ze środków pochodzących z rezerwy Ministra Rodziny Pracy i Polityki Społecznej w ramach programu aktywizacji zawodowej osób bezrobotnych w regionach wysokiego bezrobocia zawarł **6 umów** na utworzenie **7 nowych miejsc pracy**, na których wyposażenie/doposażenie łącznie wydatkowano kwotę 140 000,00 zł.;

ŁĄCZNIE: 34 nowoutworzone miejsca pracy; WYDATKOWANA KWOTA: 699 000,00 zł.

Na nowopowstałym stanowisku pracy pracodawca jest zobowiązany zatrudnić skierowaną osobę bezrobotną przez okres co najmniej 24 miesięcy.

W ramach wyposażenia/doposażenia stanowiska pracy w 2019 roku zatrudniono:

- **9 kobiet** (w tym 3 kobiety po 50. roku życia, 2 kobiety do 30 roku życia, 1 kobieta długotrwale bezrobotna oraz 1 kobieta wychowująca dziecko do lat 6 lub dziecko niepełnosprawne do lat 18), które zostały zatrudnione w zawodach: 2 robotników gospodarczych, 1 specjalista ds. administracyjnych, 1 kosmetyczka, 1 szwaczka, 1 asystent ds. księgowości i archiwizacji dokumentów, 3 pomocników piekarza.
- **25 mężczyzn** (w tym 7 mężczyzn do 30 roku życia, 3 mężczyzn po 50 roku życia, 2 mężczyzn niepełnosprawnych, 4 mężczyzn długotrwale bezrobotnych). Miejsca pracy dla mężczyzn utworzono w zawodach: 3 pomocniczych robotników budowlanych, 1 operator maszyn do produkcji opakowań z papieru i tektury, 1 malarz budowlany, 1 technik weterynarii, 1 kierowca samochodu dostawczego, 2 blacharzy samochodowych, 1 przedstawiciel handlowy, 1 mechanik pojazdów samochodowych, 2 operatorów maszyn i urządzeń do obróbki drewna, 1 magazynier, 1 kierowca samochodu dostawczego, 4 pomocników piekarza, 1 operator wózka widłowego, 1 tynkarz, 1 ślusarz, 1 operator pił kamieniarskich, 1 operator koparki, 1 pomocnik mechanika,

W 2019 roku zakończyło zatrudnienie w ramach omawianego instrumentu rynku pracy **30 osób** a nadal pracowały przez kolejne 3 miesiące po wywiązaniu się pracodawcy z umowy **30 osób**, w tym: 7 kobiet, 12 osób do 30. roku życia, 6 osób po 50. roku życia, 4 długotrwale bezrobotne, 15 zamieszkałych na wsi, 6 osób posiadających co najmniej jedno dziecko poniżej 6 roku życia.

1.5.2 JEDNORAZOWE ŚRODKI BEZZWROTNE NA ROZPOCZĘCIE DZIAŁALNOŚCI GOSPODARCZEJ

Rozwój przedsiębiorczości w powiecie w 2019 roku Powiatowy Urząd Pracy wspierał także poprzez **pomoc osobom bezrobotnym w samozatrudnieniu**. Na ten cel Urząd wydatkował pozyskane środki z Funduszu Pracy, w tym na realizację Programu Aktywizacja Zawodowa Bezrobotnych Zamieszkujących Na Wsi, Aktywizacja zawodowa bezrobotnych w regionach wysokiego bezrobocia oraz środki finansowe na realizację programów współfinansowanych ze środków Europejskiego Funduszu Społecznego: Programu Operacyjnego Wiedza Edukacja Rozwój oraz Regionalnego Programu Operacyjnego. Uprawnieni wnioskodawcy mieli możliwość ubiegania się o bezzwrotne środki finansowe na prowadzenie własnej firmy w wysokości do 20,0 tys. zł.

Łącznie w 2019 r. Powiatowy Urząd Pracy w Jaworze osobom bezrobotnym z terenu powiatu jaworskiego udzielił 94 dotacje na kwotę 1 877 600,0 zł.

W grupie osób, które otrzymały dofinansowanie na rozpoczęcie działalności gospodarczej znalazło się: 32 osoby długotrwale bezrobotnych, 50 osób do 30. roku życia, 7 osób po 50. roku życia, 2 osoby niepełnosprawne, 34 kobiety oraz 42 osoby z terenów wiejskich. Wśród najczęściej uruchamianych działalności przeważały usługi, handel i produkcja.

W 2019 roku zakończyło określony w umowie okres prowadzenia działalności gospodarczej **66 osób**, a prowadziło działalność przez okres kolejnych 3 miesięcy po zakończeniu umowy **60 osób**, w tym: 22 kobiety, 26 osób do 30. roku życia, 16 długotrwale bezrobotnych, 6 powyżej 50. roku życia, 26 zamieszkałych na wsi i 2 osoby niepełnosprawne.

1.5.3 DOFINANSOWANIE DO WYNAGRODZENIA ZA ZATRUDNIENIE OSOBY BEZROBOTNEJ

Powiatowy Urząd Pracy w Jaworze wspierał rozwój przedsiębiorczości w powiecie także poprzez instrument gwarantujący pracodawcom dofinansowanie części wynagrodzenia za nawiązanie stosunku pracy z uprawnioną osobą bezrobotną taki jak **prace interwencyjne**.

- 1) W 2019 roku PUP w Jaworze zawarł ogółem 68 umów na organizację prac interwencyjnych z pracodawcami tworząc 78 miejsc pracy:
 - **16 umów na 12 miejsc pracy w sprawie organizowania prac interwencyjnych w powiecie ze środków Funduszu Pracy.**

Wśród 94 osób /w liczbie uwzględnione są osoby kierowane na uzupełnienie stanowiska/ wykonujących prace interwencyjne w 2019 roku znalazło się:

- 46 kobiet /w tym 10 do 30. roku życia i 9 po 50. roku życia/,
- 6 osób z orzeczoną stopniem niepełnosprawności,
- 14 mężczyzn po 50. roku życia,
- 22 osoby długotrwale bezrobotne,
- 37 osób zamieszkałych na wsi,
- 3 osoby po 60. roku życia.

Osoby bezrobotne skierowane na prace interwencyjne pracowały m.in. w zawodach: recepcjonista, sekretarka, rzemieślnik –specjalista –dróżnik, pracownik biurowy sekretarka, pomocnik piekarza, pomoc kuchenna, pracownik administracyjno – biurowy, mechanik samochodów ciężarowych, pracownik techniczno – obsługowy, kierowca samochodu dostawczego, pomoc nauczyciela, kelnerka, kucharz, konserwator – pomocnik operatora uzdatniania wody, robotnik gospodarczy, rejestratorka medyczna, wychowawca w placówce opiekuńczo – wychowawczej, konserwator – operator urządzeń oczyszczania ścieków, pracownik budowlany, opiekunka dziecięca, operator pilarek do pozyskiwania tarcicy, blacharz samochodowy, sprzedawca, magazynier, stolarz, stolarz maszynowy – pracownik pomocniczy, mechanik pojazdów samochodowych, technolog produkcji - operator maszyn, sprzątaczką, specjalista ds. kadr i płac – młodsza księgową, kliniarz, informatyk, kosmetyczka, pracownik krojowni, kierowca – pracownik gospodarczy, nauczyciel wychowania przedszkolnego, opiekun ekspozycji, szkółkarz, pomoc wychowawcy przedszkola, referent ds. organizacji imprez, pracownik budowlany – gospodarz domu, kasjer sprzedawca, fizjoterapeutka, pomoc administracyjna, piekarz.

Pracę podjęły w trakcie lub po pracach interwencyjnych 54 osoby w tym: 33 kobiety, 8 osób do 30. roku życia /w tym 7 do 25. roku życia/, 18 osób po 50. roku życia oraz 20 osób długotrwale bezrobotnych z 13 skierowanych.

1.6. Staże i bony stażowe

Na staż w 2019 roku Doradcy klienta skierowali ogółem **217 osób bezrobotnych**. Na aktywizację w ramach tej formy wydatkowano kwotę ogółem **1 347 032,76 zł**. Staże w 2019 roku ukończyło **175 osób, w tym 130 kobiet**. W grupie tej znalazło się również:

- 83 osoby do 30. roku życia,
- 56 osób do 25. roku życia,
- 50 osób długotrwale bezrobotnych,
- 18 osób po 50. roku życia,
- 4 osoby powyżej 60. roku życia,
- 11 osób niepełnosprawnych,
- 69 osób zamieszkałych na wsi.

Pracę podjęły w trakcie lub po ukończeniu stażu **142 osoby**, w tym 103 kobiety, 69 osób do 30. roku życia, 49 osób do 25. roku życia, 39 długotrwale bezrobotnych, 15 powyżej 50. roku życia, 3 po 60. roku życia, 59 zamieszkałe na wsi oraz 8 osób niepełnosprawnych.

1.7. Zwrot kosztów przejazdu lub zakwaterowania dla osób bezrobotnych, które podejmują pracę, odbywają szkolenie, staż poza miejscem zamieszkania

Instrumentem rynku pracy jakim jest zwrot kosztów przejazdu dla uprawnionych osób bezrobotnych w 2019 roku wsparto ogółem **140 osób** w tym:

- **80** osób skierowanych na staż /**44 707,00 zł**/
- **22** osoby skierowane na szkolenie /**4 527,08zł**/, w tym 1 osoba poszukująca pracy pozostająca bez zatrudnienia / 15 zł/
- **38 osób**, które poprzez skierowanie Powiatowego Urzędu Pracy podjęły zatrudnienie /**11 721,75 zł**/

Na wsparcie wydatkowano ogółem kwotę **60 955,83 zł**.

1.8. Refundacja kosztów opieki nad dzieckiem, dziećmi do lat 6 lub osobą zależną

W 2019 roku ze środków Europejskiego Funduszu Społecznego i Funduszu Pracy tut. urząd pracy wsparł kwotą ogółem **16 260,41 zł - 31 kobiet skierowanych na staż** wnioskujących o refundację kosztów opieki nad dzieckiem poniżej 6. roku życia lub dzieckiem niepełnosprawnym do 7. roku życia oraz osobą zależną. Instrument ten pozwalał uprawnionym wykonywać powierzone im obowiązki w ramach stażu bez obaw o opiekę nad bliskimi.

1.9. Bon na zasiedlenie

W ramach dodatkowych instrumentów adresowanych do bezrobotnych do 30. roku życia **bon na zasiedlenie o wartości 8 000,00 zł** przyznano ogółem **21 osobom bezrobotnym**, wykorzystując środki Europejskiego Funduszu Społecznego Programu Operacyjnego Wiedza Edukacja Rozwój (PO WER) „Aktywizacja osób młodych pozostających bez pracy w powiecie jaworskim (IV)”, na łączną kwotę **168 000,00 zł**.

.Wśród osób, które otrzymały bon znalazły się osoby bezrobotne z następujących grup:

- 11 kobiet,
- 6 osób do 25 roku życia,
- 15 osób zamieszkałych na wsi,
- 6 osób długotrwale bezrobotne.

1.10. Wsparcie zawodowe bezrobotnych kobiet z powiatu jaworskiego

Jedną z grup osób bezrobotnych z terenu powiatu jaworskiego, która szczególnie wymaga wsparcia są bezrobotne kobiety, które znajdują się w trudniejszej sytuacji na rynku pracy, chociażby z powodu długiej przerwy w zatrudnieniu związanej z urodzeniem lub wychowaniem dziecka, zazwyczaj mniej dyspozycyjne i mniej mobilne od mężczyzn. Na koniec roku 2018 liczba kobiet pozostających w ewidencji urzędu pracy wynosiła **935** /w 2018 -1 087/. Szczegółowy przekrój liczby tej grupy obrazują poniższe tabele.

Kobiety pozostające w ewidencji PUP na koniec grudnia	2018	2019
OGÓŁEM	1 087	935
▪ z prawem do zasiłku	213	186
▪ poprzednio pracujące	971	841
▪ dotychczas niepracujące	116	94
▪ zamieszkałe na wsi	563	501
▪ bez kwalifikacji zawodowych	457	375
▪ bez doświadczenia zawodowego	180	147
▪ kobiety, które po urodzeniu dziecka nie podjęły zatrudnienia	310	291
▪ będące w szczególnej sytuacji na rynku pracy, w tym:	958	823
– do 30. roku życia	348	293
– po 50. roku życia	200	176
– długotrwale bezrobotne	629	526
– niepełnosprawne	40	42

Kobiety pozostające w ewidencji PUP	na koniec stycznia 2019	na koniec grudnia 2019	odnotowany spadek (-) wzrost (+)
OGÓŁEM	1143	935	- 208

▪ z prawem do zasiłku	217	186	- 31
▪ poprzednio pracujące	1023	841	- 182
▪ dotychczas niepracujące	120	94	- 26
▪ zamieszkałe na wsi	594	501	- 93
▪ bez kwalifikacji zawodowych	472	375	- 97
▪ bez doświadczenia zawodowego	184	147	- 37
▪ kobiety, które po urodzeniu dziecka nie podjęły zatrudnienia	323	291	- 32
▪ będące w szczególnej sytuacji na rynku pracy, w tym:	993	823	- 170
– do 30. roku życia	358	293	- 65
– po 50. roku życia	208	176	- 32
– długotrwale bezrobotne	652	526	- 126
– niepełnosprawne	39	42	+3

Liczba kobiet pozostających na koniec roku 2019 w ewidencji PUP w Jaworze stanowiła ponad 55,06 % ogółu osób zarejestrowanych. Liczba ta spadła o 208 kobiet w porównaniu do liczby kobiet ze stycznia w 2019 roku – wówczas liczba kobiet wyniosła 1 143. Znaczący spadek odnotowano w grupie kobiet poprzednio pracujących przed rejestracją w PUP, w grupie zamieszkałych na wsi, bez kwalifikacji zawodowych, będących w szczególnej sytuacji na rynku pracy, w tym w grupie długotrwale bezrobotnych i do 30. roku życia.

W trakcie 2018 roku kobiety traciły status osoby bezrobotnej najczęściej z podjęcia zatrudnienia – 792 razy, /w tym na skutek rozpoczęcia działalności gospodarczej – 43 razy/, z tytułu niepotwierdzenia gotowości do podjęcia pracy 255 razy i dobrowolnej rezygnacji – 127 razy. Odmowę nieuzasadnioną przyjęcia odpowiedniej propozycji pracy odnotowano jedynie 12 razy.

Powiatowy Urząd Pracy w Jaworze wspierał w 2019 roku bezrobotne kobiety z powiatu jaworskiego następującymi działaniami:

1. *Kierowanie do niesubsydiowanego zatrudnienia – pośrednictwo pracy,*
2. *Wspieranie przedsiębiorczości oraz samozatrudnienia wśród kobiet poprzez przyznawanie jednorazowych środków na rozpoczęcie działalności gospodarczej,*
3. *Organizowanie szkoleń mających na celu dostosowanie kwalifikacji i umiejętności zawodowych do potrzeb rynku pracy,*
4. *Organizowanie subsydiowanego zatrudnienia,*
5. *Organizowanie staży,*
6. *Opracowywanie i wdrażanie projektów współfinansowanych ze środków Unii Europejskiej, dotyczących różnorodnych form wsparcia dla bezrobotnych kobiet.*

W 2019 roku Powiatowy Urząd Pracy w Jaworze skierował środki Funduszu Pracy i Europejskiego Funduszu Społecznego w ramach Programu Operacyjnego Wiedza Edukacja Rozwój /PO WER/oraz Regionalnego Programu Operacyjnego /RPO/, do 379 kobiet, kierując ich na aktywne formy pomocy opisane poniżej. Natomiast wsparciem w ramach bezkosztowych usług, tj. pośrednictwem i poradnictwem zawodowym objęto ogółem 404 kobiety.

Łącznie wsparcie PUP skierowane było do 783 kobiet pozostających bez zatrudnienia i 112 pozostających w zatrudnieniu, na których wsparcie wydatkowano środki finansowe w wysokości ponad 2 342 000,00 zł /w tym środki KFS: 126 718,00 zł/.

1.10.1 KIEROWANIE DO NIESUBSYDIOWANEGO ZATRUDNIENIA - POŚREDNICTWO PRACY

Powiatowy Urząd Pracy w Jaworze w pierwszej kolejności oferował bezrobotnym kobietom zatrudnienie niesubsydiowane, jeżeli zgłoszone oferty pracy spełniały kryterium odpowiedniej. Tym, które zgłaszały

trudności w znalezieniu zatrudnienia proponowano skorzystanie z usług Doradcy zawodowego, który swoim wsparciem objął **187 kobiet**.

Ogółem na zgłoszone miejsca pracy skierowano **456 osoby, w tym 217 kobiet**. Zatrudnienie otrzymało **39 osób** (w tym **20 kobiet** – 51,2 %).

1.10.2. JEDNORAZOWE ŚRODKI BEZZWROTNE NA ROZPOCZĘCIE DZIAŁALNOŚCI GOSPODARCZEJ

W ramach działania mającego na celu wspieranie przedsiębiorczości oraz samozatrudnienia wśród kobiet poprzez przyznawanie jednorazowych środków na rozpoczęcie działalności gospodarczej w 2019 r. **34 kobietom przyznano dofinansowanie w celu uruchomienia działalności gospodarczej na łączną kwotę 680 000,00 zł.**

Wśród uruchamianych działalności przez kobiety z terenu powiatu jaworskiego przeważał handel, usługi fryzjerskie i kosmetyczne oraz działalność usługowa m.in. w zakresie: restauracji i innych placówek gastronomicznych; działalności w zakresie specjalistycznego projektowania, pozostałe sprzątanie;; stosunki międzyludzkie; działalność fotograficzna; działalność prawnicza; pozostała działalność w zakresie opieki zdrowotnej, gdzie indziej niesklasyfikowana; praca terapeutyczna z udziałem zwierząt; działalność rachunkowo-księgową; kwiaciarnia; specjalistyczne sprzątanie budynków i obiektów przemysłowych. Dwie kobiety prowadzą działalność produkcyjną: produkcja pieczywa, świeżych wyrobów ciastkarskich i ciastek; produkcja gotowych wyrobów tekstylnych.

1.10.3 FINANSOWANIE KOSZTÓW SZKOLENIA, EGZAMINÓW, STUDIÓW PODYPLOMOWYCH

W 2019 r. tut. Urząd w celu wsparcia bezrobotnych kobiet, skierował na szkolenie:

- **1 bezrobotną kobietę**, która otrzymała skierowanie na szkolenie wskazane (na wniosek) w ramach Europejskiego Funduszu Społecznego Programu Operacyjnego Wiedza Edukacja Rozwój (PO WER), o tematyce:
 - Operator wózków jezdniowych podnośnikowych (z egzaminem zewnętrznym UDT)
- **1 bezrobotną kobietę, która** otrzymała skierowanie na szkolenie w ramach **bonu szkoleniowego** finansowanego z Europejskiego Funduszu Społecznego Programu Operacyjnego Wiedza Edukacja Rozwój (PO WER), o tematyce:
 - Kurs prawa jazdy kat. C wraz z Kwalifikacją wstępną przyspieszoną, blok C, CE,
- **1 bezrobotną kobietę, która** otrzymała skierowanie na szkolenie wskazane (na wniosek) w ramach Europejskiego Funduszu Społecznego Regionalnego Programu Operacyjnego (RPO), o tematyce:
 - Kurs prawa jazdy kat. D wraz z Kwalifikacją Wstępną Przyspieszoną,
- **2 bezrobotne kobiety, które** otrzymały skierowanie na szkolenie wskazane (na wniosek) ze środków Funduszu Pracy, o tematyce:
 - Szkolenie z tortu antygravitacyjnego i tekstur,
 - Asystent kadrowo-płacowy
- **1 bezrobotną kobietę, która** otrzymała skierowanie na szkolenie wskazane (na wniosek) ze środków rezerwy Funduszu Pracy (program wysoka stopa bezrobocia), o tematyce:
 - Operator wózków jezdniowych podnośnikowych (z egzaminem zewnętrznym UDT).

Koszt podniesienia kwalifikacji zawodowych bezrobotnych kobiet w ramach szkoleń wyniósł 21 144,08 zł. Zatrudnienie po szkoleniu podjęły 4 kobiety.

1.10.4 REFUNDACJA UTWORZENIA NOWEGO STANOWISKA PRACY

Realizując cele wynikające z działania zmierzającego do wsparcia bezrobotnych kobiet poprzez subsydiowane zatrudnienie tutaj. Urząd w roku ubiegłym w ramach refundacji kosztów wyposażenia stanowiska pracy dla osób bezrobotnych utworzył 34 nowych stanowisk pracy z czego **9 dla kobiet**, w tym dla 3 kobiet po 50. roku życia, 1 kobiety wychowującej dziecko do lat 6 lub dziecko niepełnosprawne do lat 18, 2 kobiety do 30 roku życia oraz 1 kobieta długotrwale bezrobotna.

Na utworzone stanowiska pracy skierowano 9 kobiet z Jawora, Snowidzy, Paszowic, Małuszowa, Sadów Dolnych, Bolkowa. Skierowane kobiety zostały zatrudnione w zawodach: 2 robotników gospodarczych, 1 specjalista ds. administracyjnych, 1 kosmetyczka, 1 szwaczka, 1 asystent ds. księgowości i archiwizacji dokumentów, 2 pomocników piekarza, 1 pomocnik cukiernika.

Na utworzenie 9 miejsc wydatkowano kwotę 183 000,00 zł.

1.10.5 SKIEROWANIE DO WYKONYWANIA PRAC INTERWENCYJNYCH

W ramach prac interwencyjnych w 2019 roku **zatrudniono 46 kobiet** średnio na okres co najmniej 9 miesięcy na umowę o pracę, z czego pracodawcy otrzymywali refundację części kosztów wynagrodzenia przez okres 6 miesięcy. Koszt aktywizacji kobiet w ramach prac interwencyjnych **wyniósł 174 272,24 zł.**

Kobietom powierzano następujące stanowiska pracy: recepcjonista, sekretarka, pracownik biurowy-sekretarka, pomocnik piekarza, pomoc kuchenna, pracownik administracyjno biurowy, pomoc piekarza, rzemieślnik – specjalista – dróżnik, pracownik techniczno obsługowy, pomoc nauczyciela, kelnerka, kucharka, robotnik gospodarczy, rejestratorka medyczna, opiekunka dziecięca, sprzedawca, magazynier, sprzątaczką, specjalista ds. kadr i płac – młodsza księgowa, kosmetyczka, pracownik krojowni, nauczyciel wychowania przedszkolnego, pomoc wychowawcy przedszkola, fizjoterapeutka.

1.10.6 STAŻ DLA KOBIET

Staż zawodowy w 2019 r. zorganizowano dla **161 kobiet**. Tę formę wsparcia ukończyło w 2019 roku /w tym staże rozpoczęte w 2018 i trwające w 2019 r./, z ogólnej liczby stażystów 217 osób, **130 kobiet**. Z liczby tej **103 kobiety podjęły zatrudnienie w trakcie lub po ukończeniu stażu**. Staże zawodowe trwały przez okres od 3 do 6 miesięcy. Na wsparcie wydatkowano kwotę ponad **1 068 870,95 zł.**

1.10.7 BON NA ZASIEDLENIE

Powiatowy Urząd Pracy w Jaworze w 2019 roku wspierał swoje klientki do 30. roku życia na ich wnioszek, również instrumentem rynku pracy, jakim jest bon na zasiedlenie. **11 kobiet** otrzymało bon na zasiedlenie w kwocie **8 000,00 zł** każda, w związku z podjęciem zatrudnienia poza miejscem dotychczasowego zamieszkania powyżej 80 km. Ogółem wsparcie kobiet tym instrumentem wyniosło **88 000,00 zł.**

1.10.8 WSPARCIE KOBIET POZOSTAJĄCYCH W ZATRUDNIENIU

Powiatowy Urząd Pracy w Jaworze w roku 2019, realizując instrument dotyczący rozwoju zasobów ludzkich jakim jest finansowanie kształcenia ustawicznego pracowników i pracodawców ze środków Krajowego Funduszu Szkoleniowego, udzielił wsparcia **112 kobietom, w tym: 12 pracodawcom oraz 100 osobom zatrudnionym na umowę o pracę**, pozostającym w zatrudnieniu u 21 pracodawców. Kobiety podniosły swoje kwalifikacje zawodowe poprzez udział w kursach – (109 kobiet:

w tym egzamin dla 1 kobiety) oraz studiach podyplomowych (kobiet). Koszt wsparcia tej grupy kobiet wyniósł **126 718,58 zł**.

1.10.9 OPRACOWYWANIE I WDRAŻANIE PROJEKTÓW WSPÓŁFINANSOWANYCH ZE ŚRODKÓW UNII EUROPEJSKIEJ, DOTYCZĄCYCH RÓŻNORODNYCH FORM WSPARCIA DLA BEZROBOTNYCH KOBIET

W 2019 roku Powiatowy Urząd Pracy w Jaworze realizował 2 projekty pozakonkursowe współfinansowane ze środków Europejskiego Funduszu Społecznego w ramach Regionalnego Programu Operacyjnego Województwa Dolnośląskiego 2014-2020 pt. "Zwiększenie szans na zatrudnienie osób z terenu powiatu jaworskiego, które znajdują się w szczególnej sytuacji na rynku pracy" oraz Programu Operacyjnego Wiedza Edukacja Rozwój pt. "Aktywizacja osób młodych pozostających bez pracy w powiecie jaworskim (IV)".

Działania projektu skierowane były do osób bezrobotnych zarejestrowanych w tut. urzędzie, **w szczególności do kobiet**, które w porównaniu z grupą mężczyzn, mają zdecydowanie mniejsze szanse na znalezienie zatrudnienia. Są postrzegane stereotypowo przez pracodawców jako mniej dyspozycyjne oraz mobilne zawodowo. Obserwując takie problemy i znając ich wagę Powiatowy Urząd Pracy w Jaworze zdecydował się podjąć kroki, by zmienić istniejącą sytuację i objąć kobiety kompleksowym wsparciem.

W ramach projektów wsparcie otrzymało **170 kobiet**, w tym:

- 67 długotrwale bezrobotnych,
- 12 kobiet w wieku powyżej 50. roku życia,
- 50 kobiet do 25. roku życia,
- 8 kobiet ze stopniem niepełnosprawności,
- 114 kobiet o niskich kwalifikacjach oraz
- 83 kobiety z terenów wiejskich.

Beneficjentki projektów skorzystały z następujących form wsparcia:

- staż – 103 kobiety,
- prace interwencyjne – 25 kobiet,
- objęcie indywidualnym planem działania – 170 kobiet,
- przyznanie jednorazowych środków na podjęcie działalności gospodarczej – 30 kobiet,
- bon na zasiedlenie – 11 kobiet,
- refundacja kosztów opieki nad dzieckiem – 16 kobiet,
- refundacja kosztów przejazdu do miejsca odbywania stażu – 48 kobiet.

Realizacja projektów przyczyniła się do podjęcia zatrudnienia przez 93 kobiety. Warto dodać, iż uczestnictwo w projekcie pozytywnie wpłynęło na jego uczestniczki pobudzając ich aspiracje zawodowe, motywację do podjęcia zatrudnienia, inicjatywę do działania i zmiany swojego życia zawodowego. Nastąpił wzrost ich samooceny i wiary we własne możliwości.

1.11. Przeciwdziałanie i zwalczanie długotrwałego bezrobocia

W ramach działań zmierzających do ograniczenia długotrwałego bezrobocia ujętych w Programie Przeciwdziałania Bezrobociu i Aktywizacji Lokalnego Rynku Pracy na lata 2011 – 2020 w PUP stosowano:

1. *Poradnictwo zawodowe obejmujące prowadzenie indywidualnych i grupowych porad z uwzględnieniem indywidualnych planów działań, udzielanie informacji o rynku pracy, możliwościach szkolenia i zatrudnienia,*
2. *Promowano kształcenie i doskonalenie zawodowe dostosowane do potrzeb rynku pracy obejmujące szkolenia i staże,*
3. *Promowano postawy przedsiębiorcze i wspierano samozatrudnienie poprzez przyznawanie jednorazowych środków na podjęcie działalności gospodarczej,*
4. *Kierowano na staż, prace interwencyjne i do wykonywania prac społecznie użytecznych,*
5. *Refundowano koszty wyposażenia lub doposażenia stanowisk pracy.*

Tut. urząd prowadził działania na rzecz osób bezrobotnych, mając na uwadze osoby w szczególnej sytuacji na rynku pracy, wykorzystując przy tym środki publiczne Funduszu Pracy, środki z rezerwy Ministra jak i środki Programu Operacyjnego Wiedza Edukacja Rozwój /PO WER/ i Regionalnego Programu Operacyjnego /RPO/, pochodzących z Europejskiego Funduszu Społecznego /EFS/.

Przeciwdziałając zjawisku długotrwałego bezrobocia, Powiatowy Urząd Pracy w Jaworze wykorzystywał usługi i instrumenty rynku pracy dwutorowo - wspierając pracodawców i osoby bezrobotne pozostające w ewidencji PUP przez co najmniej 12 miesięcy w ciągu ostatnich 2 lat jak i zgodnie z definicją Komisji Europejskiej bezrobotnych pozostających bez pracy nieprzerwanie przez 6 miesięcy /dot. osób do 24 r.ż./ i 12 miesięcy. Długotrwanie bezrobotni, kwalifikowani do poszczególnych programów, korzystali z poniższych finansowych jak i bezkosztowych form wsparcia:

- **209 osób długotrwanie bezrobotnych** skorzystało z poradnictwa zawodowego,
- **24 osoby długotrwanie bezrobotne** ukończyły szkolenie, w tym w ramach bonu szkoleniowego 3 osoby długotrwanie bezrobotne. Z liczby 24 osób **14 podjęło zatrudnienie** w trakcie lub po ukończeniu szkolenia,
- **50 osób długotrwanie bezrobotnych** ukończyło staż. Z liczby tej **39 osób** w trakcie lub po ukończeniu stażu podjęły zatrudnienie,
- **4 osoby długotrwanie bezrobotne zakończyły zatrudnienie** w ramach doposażenia/ wyposażenia miejsca pracy i pracowało nadal przez okres co najmniej 3 miesięcy po zakończeniu umowy,
- **32 osoby długotrwanie bezrobotne** otrzymało środki na rozpoczęcie działalności gospodarczej,
- **18 osób długotrwanie bezrobotnych** zakończyło określony w umowie okres prowadzenia działalności gospodarczej, a **16 osób nadal prowadzi** działalność gospodarczą po zakończeniu umowy,
- **22 osoby długotrwanie bezrobotne** ukończyły prace interwencyjne. Po pracach zatrudnienie kontynuowało **20 osób**,
- **38 osób długotrwanie bezrobotnych** ukończyło prace społecznie użyteczne, w tym **4 osoby podjęło zatrudnienie** w trakcie lub po ukończeniu prac.

Działania Powiatowego Urzędu Pracy w Jaworze doprowadziły do zaktywizowania grupy 397 osób długotrwanie bezrobotnych.

1.12. Integracja zawodowa i społeczna osób niepełnosprawnych

Jednym z celów szczegółowych Programu Przeciwdziałania Bezrobociu oraz Aktywizacji Lokalnego Rynku Pracy jest wsparcie grupy klientów urzędu posiadających orzeczoną stopień niepełnosprawności

usługami i instrumentami rynku pracy. Na rzecz zwiększenia szans osób niepełnosprawnych w wejściu na rynek pracy, PUP w Jaworze:

1. oferował usługi poradnictwa zawodowego, nakierowane na planowanie właściwej ścieżki rozwoju zawodowego oraz dobór właściwego zatrudnienia zgodnie ze wskazaniami lekarskimi,
2. pozyskiwał oferty pracy skierowane do osób niepełnosprawnych,
3. wspierał pracodawców w tworzeniu subsydiowanych miejsc pracy oraz przy organizacji miejsc staży,
4. wspierał osoby niepełnosprawne w zakresie mobilności, sprawowania opieki nad dzieckiem,
5. wspierał niepełnosprawnych pracowników w dalszym kształceniu ustawicznym finansując je środkami Krajowego Funduszu Szkoleniowego,
6. prowadził działania informacyjne i promocyjne, skierowane do pracodawców oraz instytucji szkoleniowych, w celu przekazania informacji o obowiązujących rozwiązaniach prawnych w zakresie zatrudniania osób z tej grupy,
7. prowadził działania informacyjne skierowane do osób niepełnosprawnych (adresy portali internetowych dot. praw osób niepełnosprawnych i ofert pracy, organizowanych programów, szkoleń, itp.).

1.12.1 POŚREDNICTWO PRACY

W 2019 roku **16 pracodawców** zgłosiło swoje potrzeby zatrudnieniowe w stosunku do osób niepełnosprawnych. Pozostali pracodawcy działający na lokalnym rynku pracy i rynkach ościennych zgłaszając oferty pracy wyrażali zainteresowanie zatrudnieniem osób niepełnosprawnych, których niepełnosprawność pozwoli podjąć zatrudnienie na poszukiwanych przez nich stanowiskach pracy.

Potrzeby zatrudnieniowe w stosunku do osób niepełnosprawnych zgłaszane do Powiatowego Urzędu Pracy w Jaworze w 2019 roku przedstawia poniższa tabela:

I.p.	Pracodawca	Oferowane stanowisko pracy	Liczba poszukiwanych kandydatów ze stopniem niepełnosprawności
1.	CEZAR Boguszów Gorce	sprzedawca	1
2.	Firma Handlowo-Usługowa „ROSS” Beata Furtak	Kelner	3
3.	FIRMA IREN Kwaśniewicz Irena w Wałbrzychu	Szwaczka	5
4.	GSV Aleksander Jedynak	Strażnik	7
5.	MARTEX Sp. j. Stanisław Furtak i s-ka	Pracownik biurowy	1
6.	Obidos Sp. z o.o.	Sprzedawca	4
7.	P.H.U. VICOTEL SP. Z O.O.	Dozorca, pracownik ochrony	4,1
8.	P.U. JAREXS SP. Z O.O.	Pracownik utrzymania czystości	3
9.	Szkoła Podstawowa nr 1 w Jaworze	Specjalista ds. kadr	1

10.	Piast Group Sp. z o.o.	Osoba sprzątająca	9
11.	Piekarstwo-Żołnierczyk	Pomocnik piekarza, robotnik gospodarczy	1, 1
12.	Przedsiębiorstwo Handlowo-Usługowe "KAMAR" Sp. z o. o	pracownik ochrony	2
13.	TRANSPORT CIĘŻAROWY ANDRZEJ PIENIAŻEK	Pracownik ochrony mienia	3
14.	WOLF Służba Ochrony Sp. z o. o	Pracownik ochrony	2
15.	Zakład Usługowo-Budowlany "Wiw- Bud" Andrzej Waszak	Strażnik	10
16.	Zarząd Lokalami Komunalnymi	Dozorca	1

Ogółem na stanowiska pracy pozyskane w 2019 roku skierowano 27 osób z lekkim i umiarkowanym stopniem niepełnosprawności, z czego 6 osób uzyskało zatrudnienie korzystając z usługi pośrednictwa pracy.

1.12.2 PODNIESIENIE KWALIFIKACJI ZAWODOWYCH OSÓB BEZROBOTNYCH

W 2019 roku tut. Urząd udzielił wsparcia 5 osobom bezrobotnym z orzeczoną lekką stopniem niepełnosprawności. Osoby te uczestniczyły w szkoleniach (w formie indywidualnej), na swój wniosek, pn.

- Kierowca wózków widłowych z napędem silnikowym i bezpieczną wymianą butli gazowych (program uzupełniający dla osób przystępujących do egzaminu UDT) – 2 osoby bezrobotne. Szkolenie zrealizowane zostało w ramach projektu współfinansowanego ze środków Unii Europejskiej w ramach Europejskiego Funduszu Społecznego realizowanego z Regionalnego Programu Operacyjnego Województwa Dolnośląskiego 2014-2020. Tytuł projektu: „Zwiększenie szans na zatrudnienie osób z powiatu jaworskiego, które znajdują się w szczególnej sytuacji na rynku pracy”. Oś priorytetowa 8 „Rynek pracy”. Działanie 8.1 „Projekty powiatowych urzędów pracy”.
- Operator wózków jezdniowych podnośnikowych (z egzaminem zewnętrznym UDT) - 3 osoby bezrobotne. Szkolenie zrealizowane zostało w ramach projektu współfinansowanego ze środków Unii Europejskiej w ramach Europejskiego Funduszu Społecznego Programu Operacyjnego Wiedza Edukacja Rozwój (PO WER). Oś priorytetowa I Osoby młode na rynku pracy, Działanie 1.1 Wsparcie osób młodych pozostających bez pracy na regionalnym rynku pracy, Poddziałanie 1.1.1 Wsparcie udzielane z Europejskiego Funduszu Społecznego. Tytuł projektu: Aktywizacja osób młodych pozostających bez pracy w powiecie jaworskim (IV).

Szkolenie zakończyło się egzaminem i uzyskaniem Świadectwa kwalifikacyjnego uprawniającego do obsługi wózków jezdniowych podnośnikowych z wyłączeniem specjalizowanych (2 osoby ukończyły szkolenie otrzymując kwalifikacje do podjęcia zatrudnienia; 2 osoby ukończyły szkolenie lecz termin

egzaminu na otrzymanie uprawnień/kwalifikacji wyznaczony został na styczeń 2020r.; 1 osoba nie zdała egzaminu zewnętrznego). Kwota jaką tu. Urząd pracy wydatkował na pokrycie kosztów udziału w szkoleniach to **5 546,52 zł** (całkowity koszt dla 5 osób).

Po udzielonym wsparciu **1 osoba bezrobotna z orzeczoną lekką stopniem niepełnosprawności** podjęła zatrudnienie.

Ponadto w 2019 roku urząd udzielił wsparcia **1 osobie niepełnosprawnej poszukującej pracy pozostającej bez zatrudnienia**. Osoba ta uczestniczyła w szkoleniu (w formie indywidualnej), na swój wniosek, pn. Szkolenie z zakresu sprzedaży i marketingu- poziom zaawansowany. Kurs zrealizowany został w ramach środków z Państwowego Funduszu Rehabilitacji Osób Niepełnosprawnych.

Szkolenie zakończyło się egzaminem i uzyskaniem Zaświadczenia o ukończeniu szkolenia oraz Certyfikatu. Kwota jaką tu. Urząd pracy wydatkował na pokrycie kosztów udziału w szkoleniu to **2 748,31 zł**. Po udzielonym wsparciu osoba niepełnosprawna poszukująca pracy niepozostająca w zatrudnieniu z orzeczoną umiarkowaną stopniem niepełnosprawności nie podjęła pracy.

1.12.3 STAŻE DLA OSÓB NIEPEŁNOSPRAWNYCH

Staże dla osób niepełnosprawnych w 2019 r. finansowano ze środków Europejskiego Funduszu Społecznego, Funduszu Pracy oraz PFRON.

Na staż w ramach projektu „Aktywizacja osób młodych pozostających bez pracy w powiecie jaworskim (IV)” współfinansowanego z Europejskiego Funduszu Społecznego realizowanego w ramach Programu Operacyjnego Wiedza Edukacja Rozwój, Oś Priorytetowa I *Osoby młode na rynku pracy*, **Działanie 1.1 Wsparcie osób młodych pozostających bez pracy na regionalnym rynku pracy**, Poddziałanie 1.1.1 *Wsparcie udzielane z Europejskiego Funduszu Społecznego*, skierowano **1 niepełnosprawną kobietę**. Miejsce stażu utworzono w zawodzie: księgowy. Po zakończonym stażu osoba niepełnosprawna podjęła zatrudnienie. Łączna kwota finansowania stypendium za okres odbywania stażu ze środków PO WER wyniosła **7 780,62 zł**.

Natomiast w ramach projektu „Zwiększenie szans na zatrudnienie osób z terenu powiatu jaworskiego, które znajdują się w szczególnej sytuacji na rynku pracy” współfinansowanego z Europejskiego Funduszu Społecznego realizowanego w ramach Regionalnego Programu Operacyjnego Województwa Dolnośląskiego 2014 – 2020, Oś Priorytetowa 8 *Rynek pracy*, **Działanie 8.1 Projekty powiatowych urzędów pracy**, na staż skierowano ogółem **8 osób niepełnosprawnych, w tym 6 kobiet** w następujących zawodach: pracownik biurowy, opiekunka dziecięca, pomocnik piekarza, fakturzysta, pracownik gospodarczy, dozorca, sprzedawca, pomocnik operatora łupiarci. Po zakończonym stażu **6 osób niepełnosprawnych** podjęło pracę. Łączna kwota finansowania stypendium za okres odbywania staży ze środków RPO wyniosła **58 354,65 zł**.

Ze środków Funduszu Pracy w 2019 r. na staż skierowano ogółem **5 osób niepełnosprawnych, w tym 2 kobiety**. Staż został zorganizowany w następujących zawodach: robotnik gospodarczy – konserwator, goniec, pracownik administracyjny. Łączna kwota przeznaczona na finansowanie stypendium za odbywany staż wyniosła **47 800,08 zł**.

Ponadto ze środków PFRON **3 osoby niepełnosprawne** /poszukujące pracy/, posiadające prawo do renty socjalnej, w tym **2 kobiety** odbyły staż na stanowisku pracownik kancelaryjny, oraz pomoc administracyjna. Koszt realizacji stażu to **9 479,27 zł**.

W roku 2019 z formy wsparcia staż **skorzystało 17 osób niepełnosprawnych, w tym 11 kobiet**. **Po zakończonym stażu 8 osób uzyskało zatrudnienie**. Staż dla 3 osób niepełnosprawnych jest w trakcie realizacji.

1.12.4 SKIEROWANIE DO WYKONYWANIA PRAC INTERWENCYJNYCH, PRAC SPOŁECZNIE - UŻYTECZNYCH

Do grupy klientów z orzeczoną stopniem niepełnosprawności urząd pracy kierował również wsparcie w ramach prac interwencyjnych i prac społecznie użytecznych. W 2019 roku do zatrudnienia

na prace interwencyjne **skierowano 6 osób z orzeczonym stopniem niepełnosprawności**, na stanowiskach: robotnik gospodarczy – 1 osoba, pracownik budowlany- 1 osoba, operator pilarek do pozyskiwania tarcicy – 1osoba, pomoc kuchenna –.1 osoba, recepcjonista – osoba, pomoc nauczyciela – 1 osoba. Na zatrudnienie tych osób tut. Urząd pracy **wydatkował kwotę 24 765,95 zł.**

1.12.5 PORADNICTWO ZAWODOWE

W 2019 roku ze wsparcia Doradcy Zawodowego w formie indywidualnej i grupowej skorzystało ogółem **31 osób niepełnosprawnych** /w tym z porady indywidualnej 17 osób, a z grupowej 2 osób/. Osoby te uzyskały pomoc w zakresie m.in.: wyboru kierunku szkolenia, zmiany kwalifikacji zawodowych, testów określających umiejętności i zainteresowania z uwzględnieniem środowiska pracy, dokonania adekwatnej oceny siebie oraz nabycia lub rozwoju umiejętności podejmowania decyzji dotyczących planowania własnej kariery zawodowej.

1.12.6 ZWROT KOSZTÓW PRZEJAZDU do miejsca pracy, stażu, szkolenia

Powiatowy Urząd Pracy w Jaworze w 2019 roku ze środków Funduszu Pracy, Europejskiego Funduszu Społecznego oraz PFRON wsparł:

- **2 niepełnosprawne kobiety** zwrotem kosztów przejazdu na staż.
Na pokrycie kosztów przejazdu tych dwóch osób, tut. urząd wydatkował kwotę: **1 344,30 zł.**
- **1 osobę niepełnosprawną poszukującą pracy pozostającą bez zatrudnienia** zwrotem kosztów przejazdu do miejsca stażu w kwocie **200,93 zł** ze środków **PFRON.**
- **1 osobę niepełnosprawną poszukującą pracy pozostającą bez zatrudnienia** zwrotem kosztów przejazdu do miejsca szkolenia w kwocie **15,00 zł** ze środków **PFRON.**

1.12.7 BON NA ZASIEDLENIE

Bon na zasiedlenie może zostać przyznany osobie bezrobotnej **do 30. roku życia**, na jej wniosek jeżeli:

- wynagrodzenie lub przychód będzie na poziomie minimalnego wynagrodzenia za pracę brutto miesięcznie oraz będą odprowadzane składki na ubezpieczenie społeczne,
- odległość od miejsca dotychczasowego zamieszkania do miejscowości, w której bezrobotny zamieszka w związku z podjęciem w/w aktywności zawodowej wynosi co najmniej 80 km lub czas dojazdu do tej miejscowości i powrotu do miejsca dotychczasowego zamieszkania środkami transportu zbiorowego przekracza łącznie co najmniej 3 godziny dziennie,
- okres w/w aktywności zawodowej będzie stanowił co najmniej 6 miesięcy.

Z możliwości przyznania bonu na zasiedlenie w 2019 roku nie skorzystały osoby niepełnosprawne.

1.12.8 OSOBY NIEPEŁNOSPRAWNE W PROJEKTACH

W roku 2019 PUP w Jaworze realizował projekt skierowany dla osób do 29. roku życia pn. „**Aktywizacja osób młodych pozostających bez pracy w powiecie jaworskim (IV)**” współfinansowany z Europejskiego Funduszu Społecznego realizowanego w ramach Programu Operacyjnego Wiedza Edukacja Rozwój, Oś Priorytetowa I *Osoby młode na rynku pracy*, Działanie 1.1 *Wsparcie osób młodych pozostających bez pracy na regionalnym rynku pracy*, Poddziałanie 1.1.1 *Wsparcie udzielane z Europejskiego Funduszu Społecznego.* W projekcie **wzięło udział 6 osób niepełnosprawnych (w tym 5 mężczyzn)**. Wśród nich znalazły się 4 os. do 25. roku życia, 1 os. długotrwale bezrobotna, 4 osoby o niskich kwalifikacjach (co najwyżej z wykształceniem średnim) oraz 3 osoby zamieszkujące tereny wiejskie. Uczestnicy w ramach projektu zostali objęci pośrednictwem pracy. 3 osoby wzięły udział w w szkoleniach, 1 osoba skorzystała z prac interwencyjnych, 1 kobieta wzięła udział w projekcie w ramach stażu. Jeden z uczestników projektu został objęty doradztwem zawodowym oraz skorzystał z jednorazowych środków pieniężnych na podjęcie własnej działalności

gospodarczej. Po zakończonym udziale w projekcie **3 osoby podjęły zatrudnienie** (w tym 1 kobieta i 2 mężczyźn).

W 2019 roku PUP w Jaworze realizował projekt skierowany dla osób od 30. roku życia pn. **"Zwiększenie szans na zatrudnienie osób z terenu powiatu jaworskiego, które znajdują się w szczególnej sytuacji na rynku pracy"** współfinansowany z Europejskiego Funduszu Społecznego realizowanego w ramach Regionalnego Programu Operacyjnego Województwa Dolnośląskiego, Oś Priorytetowa 8. *Rynek pracy, Działanie 8.1 Projekty powiatowych urzędów pracy.* **Wsparcie w 2019 roku w projekcie uzyskało 13 osób niepełnosprawnych (7 kobiet).** Wśród tych osób znalazło się 6 osób po 50. roku życia, 3 osób długotrwale bezrobotnych, 13 osób o niskich kwalifikacjach (co najwyżej z wykształceniem średnim) oraz 7 osób zamieszkujących tereny wiejskie. Po zakończonym udziale w projekcie **8 osób niepełnosprawnych podjęło zatrudnienie (5 kobiet).**

Powiatowy Urząd Pracy w Jaworze w 2019 roku objął wsparciem w sumie 87 osób niepełnosprawnych, z których 21 powróciło na rynek pracy. Na aktywizację zawodową wydatkowano kwotę 158 035,63 zł.

1.13. Promocja partnerstwa lokalnego

W 2019 roku na terenie gmin: Bolków, Jawor, Męcinka i Wądroże Wielkie w ramach wykonywania **prac społecznie użytecznych** na rzecz społeczności lokalnej pracowało **40 osób bezrobotnych bez prawa do zasiłku**, na wynagrodzenie których urząd wydatkował kwotę **48 613,38 zł.** W grupie tej znalazło się 25 kobiet, 21 osób po 50. roku życia, 38 długotrwale bezrobotnych.

Bezrobotni wykonywali prace porządkowe przy obiektach komunalnych oraz przystankach, odnawiając wiaty przystankowe i sprząając teren wokół nich. Pracowali również przy utrzymaniu chodników na terenach miast i gmin, przy utrzymaniu zieleni na terenach publicznych, odkrzaczali drogi gminne, czyścili rowy i przepusty w pasach dróg gminnych, nasadzali drzewa i krzewy na terenach publicznych. Ponadto w gminie Męcinka **4 osoby** pracowały jako opiekunka domowa i wykonywały proste usługi opiekuńcze wobec osób starszych wiekiem oraz niepełnosprawnych.

Po zakończeniu prac społecznie użytecznych lub w ich trakcie, pracę podjęło 6 osób, w tym 5 kobiet, 4 osoby długotrwale bezrobotne, 1 osoba do 30. roku życia, 2 osoby posiadająca co najmniej 1 dziecko do 6 roku życia oraz 2 osoby z terenów wiejskich.

1.14. Promocja spółdzielni socjalnych

W zakresie działań podejmowanych na rzecz promocji spółdzielczości socjalnej pracownicy Powiatowego Urzędu Pracy w Jaworze w 2019 r. informowali osoby uprawnione o możliwościach założenia spółdzielni socjalnej, w związku z zapewnieniem wsparcia finansowego w ramach jednorazowej dotacji na utworzenie bądź przystąpienie do istniejącej spółdzielni socjalnej, jednakże w 2019 r. do Powiatowego Urzędu Pracy w Jaworze nie wpłynęły wnioski osób bezrobotnych chcących otrzymać wsparcie finansowe na założenie lub przystąpienie do spółdzielni socjalnej.

1.14. Pozyskiwanie środków finansowych na realizację zadań z zakresu aktywizacji lokalnego rynku pracy

1.14.1 Środki finansowe z Europejskiego Funduszu Społecznego

W 2019 roku Powiatowy Urząd Pracy w Jaworze realizował 2 projekty pozakonkursowe współfinansowane ze środków Europejskiego Funduszu Społecznego w ramach Regionalnego Programu Operacyjnego Województwa Dolnośląskiego 2014-2020 pt. "Zwiększenie szans na zatrudnienie osób z terenu powiatu jaworskiego, które znajdują się w szczególnej sytuacji na rynku pracy" /RPO/ oraz Programu Operacyjnego Wiedza Edukacja Rozwój pt. " **Aktywizacja osób młodych pozostających bez pracy w powiecie jaworskim (IV)**" /PO WER/. Powiatowy Urząd Pracy w Jaworze pozyskał na aktywizację osób bezrobotnych na rok 2019 środki PO WER w wysokości **1 860 000,00 zł** /aktywizacja 187 osób/ a w ramach RPO kwotę **1 729 600,00 zł** /aktywizacja 174 osób/.

PO WER 2019			RPO WD 2019		
Forma wsparcia	Liczba osób	Kwota wydatkowana /zł/	Forma wsparcia	Liczba osób	Kwota wydatkowana /zł/
Staż	60	366 256,45	Staż	78	479 252,69
Dotacje na podjęcie własnej działalności gospodarczej	50	999 595,80	Dotacje na podjęcie własnej działalności gospodarczej	34	679 963,10
Bon szkoleniowy	20	109 018,33	Szkolenia	20	70 538,34
Bon na zasiedlenie	21	168 000,00	Prace interwencyjne	42	196 870,21
Szkolenia	19	45 915,53	RAZEM:	174	1 426 624,34
Prace interwencyjne	19	66 973,28			
RAZEM:	189	1 755 759,39			

Środki unijne w wysokości ogółem 3 182 383,73 zł umożliwiły aktywizację 363 osobom bezrobotnym, w tym: 170 kobietom, 128 bezrobotnym długotrwale oraz 19 osobom niepełnosprawnym. Łącznie zatrudnienie, po zakończonym udziale w projektach, podjęły 144 osoby bezrobotne.

1.14.2 Dodatkowe środki finansowe z Rezerwy Ministra Rodziny Pracy i Polityki Społecznej

W roku 2019 Powiatowy Urząd Pracy w Jaworze wystąpił z 3 wnioskami konkursowymi do Ministra Rodziny Pracy i Polityki Społecznej o przyznanie dodatkowych środków z rezerwy Funduszu Pracy na realizację:

1. Programu - Staże w Placówkach Agencji Restrukturyzacji i Modernizacji Rolnictwa,
2. Programu aktywizacji zawodowej bezrobotnych zamieszkujących na wsi,
3. Programu aktywizacji zawodowej bezrobotnych w regionach wysokiego bezrobocia.

Stosownymi decyzjami MRPIPS przyznał tut. urzędowi **łączną kwotę 492 900,00 zł** na realizację programów dla **ogólnej liczby 41 osób bezrobotnych.**

**PROGRAM Z REZERWY MINISTRA, NA KTÓRYCH REALIZACJĘ
PUP POZYSKAŁ ŚRODKI FINANSOWE W DRODZE KONKURSU w 2019 r.**

Nazwa programu	Forma aktywizacji	Ilość osób objętych wsparciem	Środki (w zł) wydatkowane na formy wsparcia
STAŻE W PLACÓWKACH AGENCJI RESTRUKTURYZACJI I MODERNIZACJI ROLNICTWA	Staż	1	6 185,92
„AKTYWIZACJA ZAWODOWA BEZROBOTNYCH ZAMIESZKUJĄCYCH NA WSI”	Przyznanie jednorazowych środków na podjęcie działalności gospodarczej	4	77 600,00
	Refundacja kosztów wyposażenia/doposażenia stanowiska pracy	5	105 000,00
„AKTYWIZACJA ZAWODOWA BEZROBOTNYCH W REGIONACH WYSOKIEGO BEZROBOCIA”	Staże	3	12 101,84
	Przyznanie jednorazowych środków na podjęcie działalności gospodarczej	5	100 000,00
	Refundacja kosztów wyposażenia/doposażenia stanowiska pracy	7	140 000,00
	Szkolenia	10	33 121,54
OGÓŁEM :		35	474 009,30

W ciągu 2019 roku, poprzez działania Powiatowego Urzędu Pracy w Jaworze, wsparciem objęto 965 osób bezrobotnych, wykorzystując środki Europejskiego Funduszu Społecznego, środki Funduszu Pracy przyznane algorytmem i dodatkowo pozyskane w ramach naborów ogłaszanych przez Ministra Rodziny Pracy i Polityki Społecznej.

1.15. Współpraca z Powiatową Radą Rynku Pracy

Powiatowa Rada Rynku Pracy jest organem opiniodawczo - doradczym starosty w sprawach polityki rynku pracy. Została utworzona w miejsce dotychczasowej Powiatowej Rady Zatrudnienia, na mocy przepisów znowelizowanej *ustawy o promocji zatrudnienia i instytucjach rynku pracy* (tekst jednolity Dz.U. z 2019 poz. 1482 z późn. zm).

W skład Powiatowej Rady Rynku Pracy, zgodnie z założeniami ustawy, wchodzi osoby powoływane przez starostę spośród działających na terenie powiatu terenowych struktur każdej organizacji związkowej i organizacji pracodawców, reprezentatywnych w rozumieniu ustawy o Radzie Dialogu Społecznego, społeczno - zawodowych organizacji rolników, w tym związków zawodowych

rolników indywidualnych i izb rolniczych oraz organizacji pozarządowych zajmujących się statutowo problematyką rynku pracy.

Powiatowa Rada Rynku Pracy w Jaworze w 2019 roku odbyła cztery posiedzenia, tj.: 26 lutego, 23 maja, 4 września oraz 3 grudnia. W trakcie posiedzeń zajmowała się tematyką związaną z sytuacją osób bezrobotnych na powiatowym rynku pracy, działaniami podejmowanymi w celu łagodzenia skutków bezrobocia i aktywizacją zawodową, a także bieżącą pracą Powiatowego Urzędu Pracy w Jaworze.

Członkowie Powiatowej Rady Rynku Pracy w Jaworze aktywnie uczestniczyli w posiedzeniach Rady. Poruszali tematy związane z lokalnym rynkiem pracy, podstawowymi formami aktywizacji osób bezrobotnych oraz formami wsparcia dla pracodawców i przedsiębiorców.

W 2019 roku w ramach posiedzeń członkowie Powiatowej Rady Rynku Pracy w Jaworze m.in.:

- zaopiniowali podział środków Funduszu Pracy oraz Europejskiego Funduszu Społecznego na realizację programów na rzecz promocji zatrudnienia, łagodzenia skutków bezrobocia i aktywizację zawodową na rok 2019;
- zapoznali się z informacją z realizacji Powiatowego Programu Przeciwdziałania Bezrobociu oraz Aktywizacji Lokalnego Rynku Pracy za 2018 rok;
- opiniowali wnioski z Krajowego Funduszu Szkoleniowego na wsparcie kształcenia ustawicznego pracowników i pracodawcy złożone przez: Specjalny Ośrodek Szkolno – Wychowawczy w Jaworze na kurs *Sensoplastyka*, kurs *Metoda Kids & Skills – Dam Radę!*, *EEG biofeedback I i II stopnia*, *Sensomotoryka kurs podstawowy i zaawansowany*, *Studium Psychoterapii Dzieci i Młodzieży* oraz przez Dom Pomocy Społecznej w Jaworze na kurs *Kinesjotaping kt1 i kt2*;
- opiniowali wniosek w sprawie otwarcia w Powiatowym Centrum Kształcenia Zawodowego i Ustawicznego w Jaworze nowego kierunku kształcenia w zawodzie **magazynier – logistyk**;
- opiniowali wnioski w sprawie umorzenia nienależnie pobranych świadczeń.

2. Źródła finansowania działań ujętych w Powiatowym Programie Przeciwdziałania Bezrobociu oraz Aktywizacji Lokalnego Rynku Pracy

Zadania na rzecz promocji zatrudnienia i aktywizacji lokalnego rynku pracy Powiatowy Urząd Pracy w Jaworze realizował przy udziale środków:

- Funduszu Pracy przyznanych wg. algorytmu – **1 289 300,00 zł**,
 - Funduszu Pracy z rezerwy ministra właściwego ds. pracy pozyskanych dodatkowo przez PUP na realizację programów na rzecz promocji zatrudnienia, łagodzenia skutków bezrobocia i aktywizacji zawodowej – **492 900,00 zł**
 - Państwowego Funduszu Rehabilitacji Osób Niepełnosprawnych – **25 000,00 zł**
 - funduszy pomocowych UE, w tym Europejskiego Funduszu Społecznego:
 - **PO WER - 1 860 000,00 zł**
 - **RPO – 1 729 600,00 zł**
- Krajowego Funduszu Szkoleniowego – **457 500,00 zł** w tym:
 - z limitu podstawowego - 322 500,00 zł
 - z rezerwy – 135 000,00 zł.

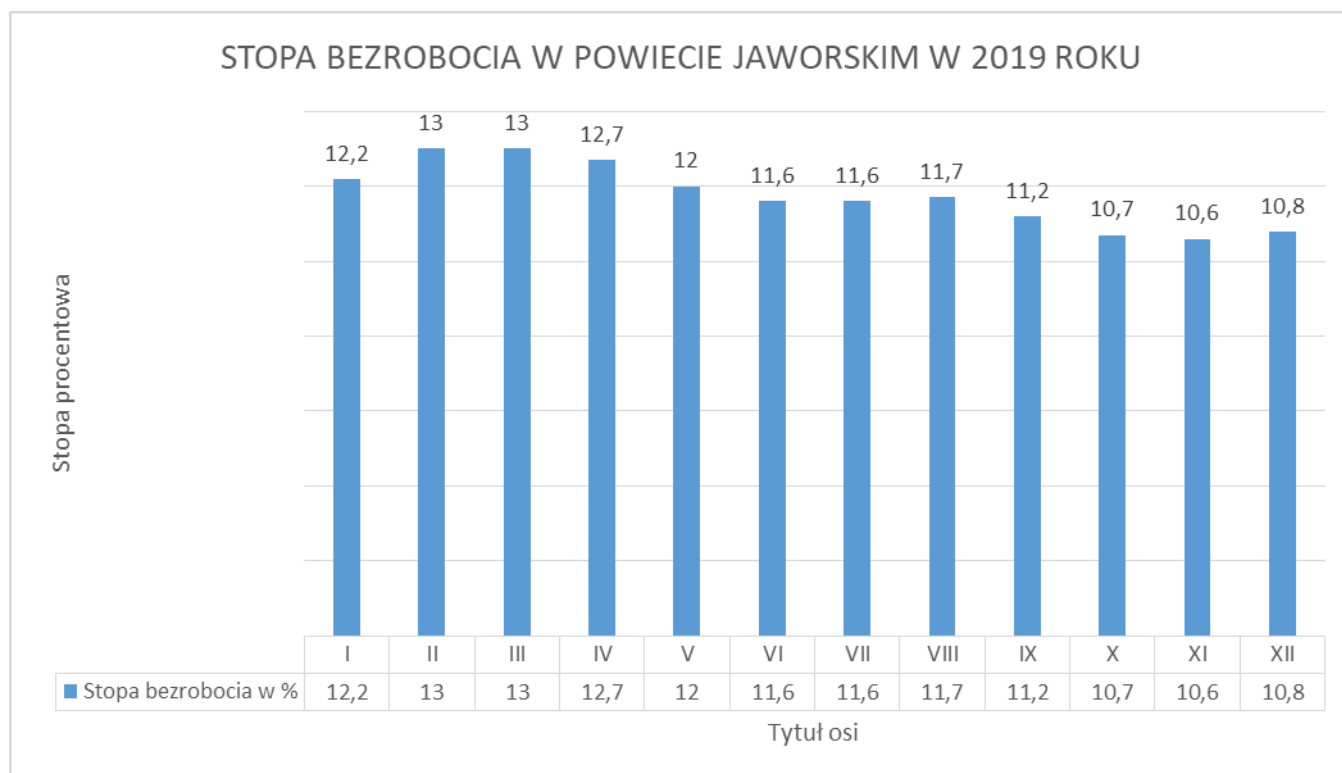
Przy wydatkowaniu środków na programy rynku pracy Powiatowy Urząd Pracy kierował się obowiązkiem wynikającym z Ustawy o finansach publicznych, wydatkując je w sposób celowy i oszczędny, z zachowaniem zasady uzyskiwania najlepszych efektów zatrudnieniowych z danych nakładów.

Zakończenie

Wszystkie działania realizowane przez Powiatowy Urząd Pracy w roku 2019 miały na celu dążenie do ograniczenia poziomu bezrobocia na obszarze Powiatu Jaworskiego oraz stworzenie podstaw do efektywnej polityki społeczno – gospodarczej, a także dążenie do poprawy jakości kapitału ludzkiego i zwiększenia spójności społecznej poprzez podniesienie jakości usług świadczonych na rzecz osób bezrobotnych, tworzenie warunków sprzyjających podnoszeniu zdolności do zatrudnienia osób bezrobotnych oraz rozwoju przedsiębiorczości i samozatrudnienia.

Liczba osób bezrobotnych w powiecie jaworskim na przestrzeni 2019 roku wykazywała tendencję spadkową. Tendencję tę odnotowano także w poszczególnych grupach osób bezrobotnych co obrazują dane statystyczne zebrane w poniższej tabeli. Na koniec grudnia w rejestrach PUP pozostawało **1 698 osób**. Na koniec stycznia 2019 roku liczba osób zarejestrowanych wyniosła **2 081 osób**. W ciągu roku **nastąpił spadek o 383 osoby**.

Liczba osób bezrobotnych będących w ewidencji Powiatowego Urzędu Pracy, pozostających bez pracy na koniec grudnia 2019 roku ukształtowała się na poziomie **1 698 osób** i była niższa o 258 osób w porównaniu do miesiąca grudnia 2018 roku (1 956 osób). Stopa rejestrowanego bezrobocia w końcu grudnia 2019 roku wynosiła w powiecie **10,8 %** i była o 1,4 punkta procentowego niższa niż w grudniu 2018 roku (12,2 %).



<i>Powiat Jaworski</i>	<i>I</i>	<i>II</i>	<i>III</i>	<i>IV</i>	<i>V</i>	<i>VI</i>	<i>VII</i>	<i>VIII</i>	<i>IX</i>	<i>X</i>	<i>XI</i>	<i>XII</i>
	2019	2019	2019	2019	2019	2019	2019	2019	2019	2019	2019	2019
Stopa bezrobocia w %	12,2	13	13	12,7	12	11,6	11,6	11,7	11,2	10,7	10,6	10,8

Tabela

- Dane statystyczne dotyczące liczby osób bezrobotnych na początku i na końcu 2019 roku

	Styczeń 2019	Grudzień 2019
Ogółem liczba osób zarejestrowanych	2 081	1 698
Liczba osób do 30. roku życia	524	412
Liczba osób po 50. roku życia	580	485
Pozostali w wieku 31 lat - 49 lat	977	801
Liczba osób długotrwale bezrobotnych	1 109	904
Liczba osób posiadających co najmniej jedno dziecko do 6 roku życia	485	420
Bezrobotni bez kwalifikacji zawodowych	792	628
Bezrobotni bez doświadczenia zawodowego	267	225
Kobiety, które nie podjęły zatrudnienia po urodzeniu dziecka	323	291
Bezrobotni niepełnosprawni	108	104

W ciągu 2019 roku pracownicy Centrum Aktywizacji Zawodowej oraz Działu Ewidencji i Świadczeń świadczyli usługi dla **ponad 30 928 osób** bezrobotnych, poszukujących pracy i pracodawców zainteresowanych pomocą Powiatowego Urzędu Pracy w Jaworze. Na tą liczbę złożyły się m in:

1. Obsługa w CAZ:

- ✓ obsługa w ramach usługi poradnictwa zawodowego – **613 osób,**
- ✓ obsługa w ramach usługi pośrednictwa pracy – **15 196 osób,**
- ✓ obsługa w ramach usługi organizacja szkoleń – **70 osób,**
- ✓ obsługa w ramach bonu szkoleniowego – **29 osób,**
- ✓ obsługa pracodawców i os. bezrobotnych w ramach wniosków o zorganizowanie stażu – **526 osób,**
- ✓ obsługa pracodawców i os. bezrobotnych w ramach organizacji prac interwencyjnych – **162 osób,**
- ✓ obsługa w ramach kierowania na prace społecznie użyteczne – **48 osoby,**
- ✓ obsługa osób w ramach wniosków o jednorazowe środki na rozpoczęcie działalności gospodarczej – **94 osoby,**
- ✓ obsługa osób bezrobotnych i pracodawców w ramach doposażenia miejsca pracy – **18 pracodawców i 22 osoby bezrobotne,**
- ✓ obsługa osób w ramach zwrotu kosztów przejazdu do miejsca pracy -38, szkolenia-22, stażu-80 – **140 osób,**
- ✓ obsługa w ramach bonu na zasiedlenie – **21 osób,**
- ✓ obsługa osób w ramach finansowania kosztów opieki nad dzieckiem, dziećmi do lat 7, osobą zależną – **31 osób,**
- ✓ obsługa wniosków pracodawców w ramach Krajowego Funduszu Szkoleniowego - **104 wniosków,**
- ✓ obsługa pracodawców w zakresie pośrednictwa pracy i promocji usług – **631 kontaktów z pracodawcami.**

- ✓ Obsługa pracodawców w zakresie zatrudniania cudzoziemców – **757 spraw związanych z zatrudnieniem cudzoziemców** (wniosek o wydanie informacji starosty – 38 razy; liczba zarejestrowanych oświadczeń o powierzeniu pracy cudzoziemcowi – 710; liczba wydanych zezwoleń na pracę sezonową dla cudzoziemca - 9)

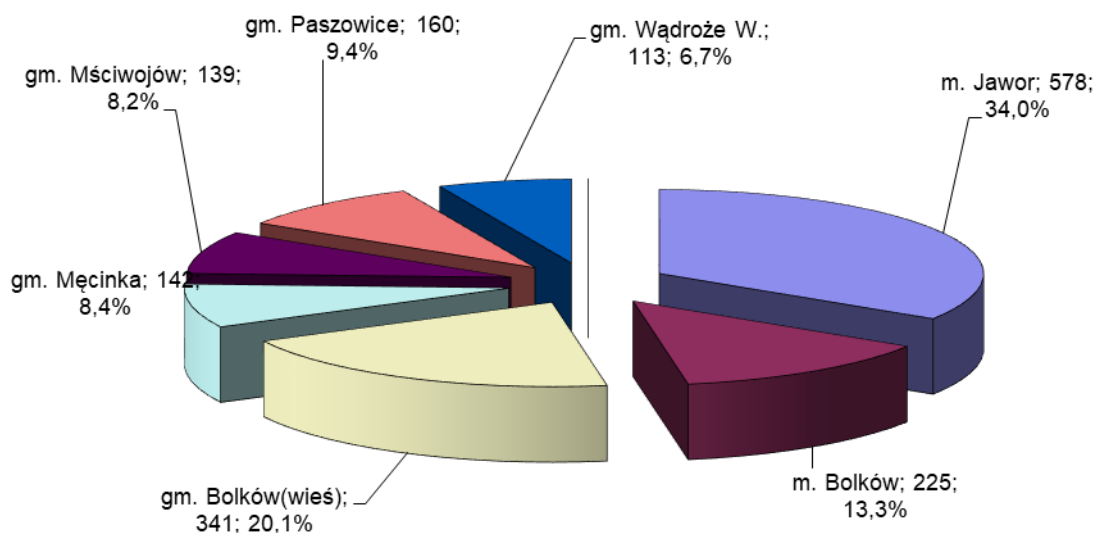
2. Obsługa w Dziale Ewidencji i Świadczeń:

- ✓ W ramach formalnej obsługi klientów w 2019 roku tutejszy urząd zarejestrował 2 817 osób, w tym z prawem do zasiłku 533 osoby oraz 88 osób poszukujących pracy.
- ✓ Dział Ewidencji i Świadczeń wydał około 7 000 decyzji administracyjnych.
- ✓ W 2019 roku do urzędu pracy wpłynęło 21 odwołań od w/w decyzji.
- ✓ Dodatki aktywizacyjne w 2019 roku przyznano 177 osobom.
- ✓ W 2019 roku wpłynęły wnioski od osób, które były bądź są zarejestrowane jako osoby bezrobotne o wydanie zaświadczeń do ZUS-u w celu ustalenia uprawnień do renty, emerytury i kapitału początkowego. Do końca grudnia 2019 roku wydano 356 takich zaświadczeń.
- ✓ Za 2019 rok tutejszy urząd wydał osobom bezrobotnym 950 rocznych zestawień składek społecznych i zdrowotnych oraz 990 informacji
- ✓ uzyskanych dochodach i pobranych zaliczkach na podatek dochodowy (PIT-11).
- ✓ W związku z podpisaną umową o wymianę danych za pomocą systemu informatycznego „SEPI” z Ośrodkami Pomocy Społecznej, zmniejszyła się ilość wydanych zaświadczeń. W 2019 roku wydano 1 482 zaświadczenia dla osób bezrobotnych i osób poszukujących pracy.
- ✓ Wraz z powziętą informacją z raportu ZUS (U2 i U3) o zgłoszeniu osób bezrobotnych do ubezpieczenia z tytułu podjęcia zatrudnienia lub innej pracy zarobkowej, wydawane były zawiadomienia o wszczęciu postępowania oraz wezwania.
- ✓ W 2019 roku wydano 162 zawiadomienia o wszczęciu postępowania oraz 24 wezwania celem wyjaśnienia powziętych informacji z raportów ZUS (U2 i U 3).
- ✓ Po wydaniu zawiadomienia o wszczęciu postępowania w sprawie pozbawienia statusu osoby bezrobotnej wydawane były decyzje.

3. Tabele i wykresy

1. Liczba zarejestrowanych bezrobotnych wg. płci w miastach i gminach powiatu jaworskiego w 2019 roku

Gmina	2019 r. Wrzesień	2019 r. Październik	2019 r. Listopad	Bezrobotni w miesiącu grudniu 2019 roku.		
				2019 r. Grudzień	Przyrost(+) Spadek (-)	Dynamika 31.12.2019 = 100%
m. Jawor	617	572	551	578	27	104,90
m. Bolków	247	232	228	225	-3	98,68
gm. Bolków(wieś)	340	339	349	341	-8	97,71
gm. Męcinka	142	142	140	142	2	101,43
gm. Mściwojów	130	126	134	139	5	103,73
gm. Paszowice	166	155	155	160	5	103,23
gm. Wądroże W.	118	106	107	113	6	105,61
Powiat razem:	1760	1672	1664	1698	34	102,04



3. Liczba miejsc pracy pozyskanych w ramach ofert pracy w 2018 i 2019 roku.

GMINA	2018	2019	GMINA	2018	2019
m. Jawor [020501]	651	1068	gm. Mściwojów [020504]	58	55
PRACE INTERWENCYJNE	54	53	PRACE INTERWENCYJNE	12	6
ROBOTY PUBLICZNE	0	0	ROBOTY PUBLICZNE	0	0
PRACA STAŁA	407	826	PRACA STAŁA	31	37
INNA PRACA w tym PSU	4	2	INNA PRACA w tym PSU	0	0
STAŻ	157	167	STAŻ	9	7
BON NA ZASIEDLENIE	0	0	BON NA ZASIEDLENIE	0	0
MIEJSCA PRACY	10	18	MIEJSCA PRACY	5	5
PRACA 50+	8	0	PRACA 50+	0	0
POZOSTAŁE FORMY WSPARCIA	17	2	POZOSTAŁE FORMY WSPARCIA	1	0
m. Bolków [020502]	159	160	gm. Paszowice [020505]	61	53
PRACE INTERWENCYJNE	17	23	PRACE INTERWENCYJNE	5	5
ROBOTY PUBLICZNE	0	0	ROBOTY PUBLICZNE	0	0
PRACA STAŁA	49	63	PRACA STAŁA	30	33
INNA PRACA w tym PSU	20	15	INNA PRACA w tym PSU	0	0
STAŻ	47	41	STAŻ	14	7
BON NA ZASIEDLENIE	0	0	BON NA ZASIEDLENIE	0	0
MIEJSCA PRACY	14	15	MIEJSCA PRACY	11	8
PRACA 50+	2	1	PRACA 50+	0	0
POZOSTAŁE FORMY WSPARCIA	10	2	POZOSTAŁE FORMY WSPARCIA	1	0
gm. Bolków	29	32	gm. Wądroże Wielkie [020506]	25	16
PRACE INTERWENCYJNE	1	0	PRACE INTERWENCYJNE	3	1
ROBOTY PUBLICZNE	0	0	ROBOTY PUBLICZNE	0	0
PRACA STAŁA	10	9	PRACA STAŁA	8	4
INNA PRACA w tym PSU	0	12	INNA PRACA w tym PSU	5	5

STAŻ	12	10	STAŻ	8	5
BON NA ZASIEDLENIE	0	0	BON NA ZASIEDLENIE	0	0
MIEJSCA PRACY	0	0	MIEJSCA PRACY	1	1
PRACA 50+	1	0	PRACA 50+	0	0
POZOSTAŁE FORMY WSPARCIA	5	1	POZOSTAŁE FORMY WSPARCIA	0	0
gm. Męcinka [020503]	59	25	Spoza Powiatu	422	150
PRACE INTERWENCYJNE	0	5	PRACE INTERWENCYJNE	16	15
ROBOTY PUBLICZNE	0	0	ROBOTY PUBLICZNE	0	0
PRACA STAŁA	31	4	PRACA STAŁA	375	109
INNA PRACA w tym PSU	12	10	INNA PRACA w tym PSU	0	0
STAŻ	14	4	STAŻ	20	22
BON STAŻOWY	0	0	BON STAŻOWY	0	0
BON NA ZASIEDLENIE	0	0	BON NA ZASIEDLENIE	0	0
MIEJSCA PRACY	2	2	MIEJSCA PRACY	4	0
PRACA 50+	0	0	PRACA 50+	1	2
POZOSTAŁE FORMY WSPARCIA	0	0	POZOSTAŁE FORMY WSPARCIA	6	2
			NARASTAJĄCO	1464	1559

3.1. Liczba bezrobotnych skierowanych do pracy w 2018 i 2019 roku.

GMINA	2018	2019
m. Jawor [020501]	714	616
PRACE INTERWENCYJNE	76	72
ROBOTY PUBLICZNE	0	0
PRACA STAŁA	288	330
PSU	2	2
STAŻ	172	164
BON NA ZASIEDLENIE	2	5
MIEJSCA PRACY	93	44
PRACA 50+	2	0
POZOSTAŁE FORMY	79	0
m. Bolków [020502]	115	120
PRACE INTERWENCYJNE	17	16
PRACA STAŁA	24	5
PSU	7	9
STAŻ	30	30
BON NA ZASIEDLENIE	6	5
MIEJSCA PRACY	19	13
PRACA 50+	2	37
POZOSTAŁE FORMY	10	5
gm. Bolków	102	75
PRACE INTERWENCYJNE	9	7
ROBOTY PUBLICZNE	0	0
PRACA STAŁA	24	10
PSU	14	20

GMINA	2018	2019
gm. Mściwojów [020504]	114	77
PRACE INTERWENCYJNE	15	13
ROBOTY PUBLICZNE	0	0
PRACA STAŁA	56	32
PSU	0	0
STAŻ	20	25
BON NA ZASIEDLENIE	0	0
MIEJSCA PRACY	9	5
PRACA 50+	0	0
POZOSTAŁE FORMY WSPARCIA	14	2
gm. Paszowice [020505]	55	67
PRACE INTERWENCYJNE	14	13
PRACA STAŁA	19	21
PSU	0	0
STAŻ	13	23
BON NA ZASIEDLENIE	2	1
MIEJSCA PRACY	2	9
PRACA 50+	0	0
POZOSTAŁE FORMY WSPARCIA	5	0
gm. Wądroże Wielkie [020506]	48	38
PRACE INTERWENCYJNE	6	3
PRACA STAŁA	21	12

STAŻ	31	26
BON NA ZASIEDLENIE	4	5
MIEJSCA PRACY	9	3
PRACA 50+	0	4
POZOSTAŁE FORMY	11	1
gm. Męcinka [020503]	128	100
PRACE INTERWENCYJNE	16	10
ROBOTY PUBLICZNE	0	0
PRACA STAŁA	51	35
PSU	12	10
STAŻ	31	29
BON STAŻOWY	0	0
BON NA ZASIEDLENIE	0	2
MIEJSCA PRACY	11	13
POZOSTAŁE FORMY WSPARCIA	7	1

PSU	6	5
STAŻ	7	14
BON NA ZASIEDLENIE	0	1
MIEJSCA PRACY	6	3
PRACA 50+	0	0
POZOSTAŁE FORMY WSPARCIA	2	1
NARASTAJĄCO	1276	1093

4. Informacja z realizacji usług rynku pracy za 2019 r.

MIERNIK REALIZACJI USŁUGI	REALIZACJA ZA OKRES 12 miesięcy 2019 r.
1. LICZBA KONTAKTÓW Z PRACODAWCAMI krajowymi, dla których PUP prowadzi karty pracodawców	631
2. LICZBA POZYSKANYCH NOWYCH PRACODAWCÓW KRAJOWYCH	45
3. LICZBA POZYSKANYCH MIEJSC PRACY NIESUBSYDIOWANEJ	1085
3a. Liczba wydanych skierowań do pracy niesubsydiowanej w wyniku pośrednictwa	445
3b. Liczba osób zatrudnionych do pracy w wyniku pośrednictwa	182
4. LICZBA MIEJSC STAŻU , PSU I ZATRUDNIENIA SUBSYDIOWANEGO	474
4a. Liczba wydanych skierowań na staż, PSU i do zatrudnienia subsydiowanego /rob. pub., miejsca pracy, prace interwencyjne/	648
5. LICZBA ZORGANIZOWANYCH GIEŁD PRACY	14
5a. Liczba osób skierowanych na giełdy pracy	285
5b. Liczba osób zatrudnionych po giełdzie pracy	16
6. ZATRUDNIANIE CUDZOZIEMCÓW, W TYM:	757
6a. Liczba wydanych informacji starosty	38
6b. Liczba zarejestrowanych oświadczeń o powierzeniu pracy cudzoziemcowi	710
6c. Liczba wydanych zezwoleń na pracę sezonową cudzoziemca	9
7. LICZBA KONTAKTÓW Z BEZROBOTNYMI I POSZUKUJĄCYMI PRACY NA TEMAT EURES	138
8. LICZBA KONTAKTÓW Z PRACODAWCAMI NA TEMAT EURES	40
9. LICZBA ZAGRANICZNYCH WAKATÓW W RAMACH EURES	5 371
10. LICZBA BEZROBOTNYCH, DLA KTÓRYCH USTALONO PROFIL POMOCY	2 271
10 a . profil I	57
10 b. profil II	1 961
10 c. profil III	253
11. LICZBA OSÓB, DLA KTÓRYCH PRZYGOTOWANO INDYWIDUALNY PLAN DZIAŁANIA	2315
12. LICZBA OSÓB OBJĘTYCH PORADNICTWEM ZAWODOWYM	473

4. Informacja z realizacji programów na rzecz promocji zatrudnienia wg stanu na dzień 31.12.2019 r.

ŚRODKI FUNDUSZU PRACY NA REALIZACJĘ PROGRAMÓW NA RZECZ PROMOCJI ZATRUDNIENIA, ŁAGODZENIA SKUTKÓW BEZROBOCIA I AKTYWIZACJI ZAWODOWEJ -STAN NA 31.12.2019 r.

Nr programu	Forma aktywizacji	Zaangażowane z okresu poprzedniego - 2018 r pozostałe do zapłaty w 2019 r.		Plan roczny (osoby)	Liczba osób uczestniczących w 2019	Liczba osób, które zakończyły udział w danej formie	Realizacja (osoby z 2019+ zaangażowani z 2018)	% udziału w stosunku do planu rocznego (6:4)	Limit roczny FP (w zł)	Zaangażowane z umów zawartych w 2019 roku (w zł.)	Suma środków zaangaż. w 2019 i zobowiązań z 2018	Wydatki FP na realizację umów (w zł)	% udziału środków w FP w stosunku do limitu rocznego (10:8)	Środki FP wolne - do zagospodarowania (w zł)(8-10)	Zaangażowane na 2020 r		Zaangażowane na 2021 r	
		osoby	kwota (zł)												osoby	kwota (tys.zł)	osoby	kwota (tys.zł)
1	2	3	4	5	6	7	8	9	10	11	12	13	14	15	16	17		
1	SZKOLENIA		0,00	10	6	0	6	60,00	20 000,00	16 694,33	16 694,33	16 694,33	0,37	3 305,67	0	0,00	0	0,00
1a	stypendium szkoleniowe	0	0,00		6	0	6		5 000,00	2 717,65	2 717,65	2 717,65			0	0,00	0	0,00
1b	Zakup szkolenia		0,00		6	0	6		15 000,00	13 976,68	13 976,68	13 976,68			0	0,00	0	0,00
2	Studia podyplomowe - zakup + stypendium	1	11,40	0	0	0	1	#DZIEL/0!	11,40	0,00	11,40	11,40	0,00	0,00	0	0,00	0	0,00
3	Prace Społecznie Użyteczne	0	0,00	37	37	0	37	100,00	55 720,00	48 613,38	48 613,38	48 613,38	1,04	7 106,62	20	4 080,00	0	0,00
4	Koszty przejazdu / zakwaterowania *	11	6 668,05	42	47		58		31 310,00	21 512,84	28 180,89	28 180,89			13	5 475,00	0	0,00
4a	- do pracy	2	2 147,29	14	15		17	138,10	7 350,00	5 578,84	7 726,13	7 726,13	0,58	3 129,11	2	250,00	0	0,00
4b	- na staż	9	4 520,76	26	30		39		22 960,00	15 594,88	20 115,64	20 115,64			11	5 225,00	0	0,00
4c	- na szkolenia	0	0,00	2	2		2		1 000,00	339,12	339,12	339,12			0	0,00	0	0,00
5	Wyposażenie i doposażenie stanowisk pracy	0	0,00	22	22	0	22	100,00	454 000,00	454 000,00	454 000,00	454 000,00	8,45	0,00	0	0,00	0	0,00
6	Środki na podjęcie działalności	0	0,00	2	0	0	0	0,00	40 000,00	0,00	0,00	0,00	0,74	40 000,00	0	0,00	0	0,00

	gospodarczej																	
7	Prace interwencyjne	11	32 535,89	19	19	0	30	157,89	117 117,56	73 795,02	106 330,91	106 330,91	2,18	10 786,65	10	25 016,68	0	0,00
8	Roboty publiczne	0	0,00	0	0	0	0	#DZIEL/0!	0,00	0,00	0,00	0,00	0,00	0,00	0	0,00	0	0,00
9	Stypendia za okres stażu	37	203 288,10	63	75	0	112	177,78	544 757,76	320 840,32	524 128,42	524 128,42	10,14	20 629,34	48	210 589,29	0	0,00
10	Refundacja opieki nad dzieckiem	0	0,00	13	13		13		6 900,00	6 051,84	6 051,84	6 051,84			3	210,00	0	0,00
10a	-Praca	0	0,00	0	0		0	100,00	0,00	0,00	0,00	0,00	0,13	848,16	0	0,00	0	0,00
10b	-Staże	0	0,00	13	13		13		6 900,00	6 051,84	6 051,84	6 051,84			3	210,00	0	0,00
10c	-Szkolenia	0	0,00	0	0		0		0,00	0,00	0,00	0,00			0	0,00	0	0,00
11	Badania lekarskie *	0	0,00	88	96		96		4 000,00	3 974,00	3 974,00	3 974,00			0	0,00	0	0,00
11a	- na ofertę pracy	0	0,00	15	13		13	109,09	1 400,00	354,00	354,00	354,00	0,07	26,00	0	0,00	0	0,00
11b	- szkolenie	0	0,00	10	8		8		1 000,00	1 200,00	1 200,00	1 200,00			0	0,00	0	0,00
11c	- staże	0	0,00	63	75		75		1 600,00	2 420,00	2 420,00	2 420,00			0	0,00	0	0,00
12	Dofinansowanie wynagrodzenia 50+	3	10 007,00	0	0	0	3	#DZIEL/0!	15 483,28	0,00	10 007,00	10 007,00	0,19	5 476,28	1	3 150,00	0	0,00
Σ FUNDUSZ PRACY		63	252 510,44	296	315	0	378	127,70	1 289 300,00	945 481,73	1 197 992,17	1 197 992,17	24,00	91 307,83	95	248 520,97	0	0,00
13	RPO	0	0,00	178	174	0	174	97,75	1 729 600,00	1 426 624,34	1 426 624,34	1 426 624,34	32,20	302 975,66				
14	PO WER	0	0,00	214	189	0	189	88,32	1 860 000,00	1 755 759,39	1 755 759,39	1 755 759,39	34,63	104 240,61				
15	REZERWA 2019 staż w ARIMR			2	1	0	1	50,00	16 700,00	6 185,92	6 185,92	6 185,92	0,31	10 514,08				
16	REZERWA 2019 aktywizacja bezrobotnych zamieszkujących na wsi			9	9	0	9	100,00	182 600,00	182 600,00	182 600,00	182 600,00	3,40	0,00				
17	REZERWA 2019 aktywizacja bezrobotnych regipny wysokiego bezrobocia			30	25	0	25	83,33	293 600,00	285 223,38	285 223,38	285 223,38	5,47	8 376,62				
OGÓŁEM AKTYWNE:		63	252 510,44	729	713	0	776	106,45	5 371 800,00	4 601 874,76	4 854 385,20	4 854 385,20	100,00	517 414,80	95	248 520,97	0	0,00

KFS limit podstawowy			229	218	0	218	95,20	322 500,00	306 225,80	306 225,80	306 225,80	6,00	16 274,20				
KFS Rezerwa			30	34	0	34	113,33	135 000,00	34 680,80	34 680,80	34 680,80	2,51	100 059,04				
Σ	63	252 510,44	988	965	0	1 028	104,05	5 829 300,00	4 942 781,36	5 195 291,80	5 195 291,80	84,79	634 008,20	95	248 520,97	0	0,00

* - część osób objętych tym programem jednocześnie bierze udział w innych programach.

5. Europejski Fundusz Społeczny 2004 – 2014

Wniosek o dofinansowanie realizacji projektu	2004	2005	2006	2007	2008	2009	2010	2011	2012	2013	2014	Ogółem
Działanie 1.2 „Start!”												
- wydatki projektu ogółem	161.800,00	73.000,00	-	-	-	-	-	-	-	-	-	234.800,00
- kwota dofinansowania	161.800,00	73.000,00	-	-	-	-	-	-	-	-	-	234.800,00
- wkład własny	0,00	0,00	-	-	-	-	-	-	-	-	-	0,00
Działanie 1.3 „Chwytaj szansę!”--												
- wydatki projektu ogółem	149.300,00	47.900,00	-	-	-	-	-	-	-	-	-	197.200,00
- kwota dofinansowania	149.300,00	47.900,00	-	-	-	-	-	-	-	-	-	197.200,00
- wkład własny	0,00	0,00	-	-	-	-	-	-	-	-	-	0
Działanie 1.2 „Nie bądź biernym!”												
- wydatki projektu ogółem	-	396.307,01	244.729,23	-	-	-	-	-	-	-	-	641.036,24
- kwota dofinansowania	-	287.600,00	177.600,00	-	-	-	-	-	-	-	-	465.200,00
- wkład własny	-	108.707,01	67.129,23	-	-	-	-	-	-	-	-	175.836,24
Działanie 1.2 „Zainwestuj w swoją przyszłość!”												

- wydatki projektu ogółem	-	146.071,00	57.318,80	-	-	-	-	-	-	-	-	203.389,80
- kwota dofinansowania	-	113.600,00	34.000,00	-	-	-	-	-	-	-	-	147.600,00
- wkład własny	-	32.471,00	23.318,80	-	-	-	-	-	-	-	-	55.789,80
Działanie 1.3 „Daj szansę sobie!”												
- wydatki projektu ogółem	-	754.601,55	260.044,50	-	-	-	-	-	-	-	-	1.014.646,05
- kwota dofinansowania	-	536.700,00	211.500,00	-	-	-	-	-	-	-	-	748.200,00
- wkład własny	-	217.901,55	48.544,50	-	-	-	-	-	-	-	-	266.446,05
Działanie 1.2 „Lepiej spróbować - niż później żałować!”												
- wydatki projektu ogółem	-	-	678.793,00	494.694,67	-	-	-	-	-	-	-	1.173.487,67
- kwota dofinansowania	-	-	492.600,00	359.000,00	-	-	-	-	-	-	-	851.600,00
- wkład własny	-	-	186.193,00	135.694,67	-	-	-	-	-	-	-	321.887,67
Działanie 1.3 „Szansa na lepsze jutro!”												
- wydatki projektu ogółem	-	-	636.832,10	955.926,23	-	-	-	-	-	-	-	1.592.758,33
- kwota dofinansowania	-	-	469.600,00	704.900,00	-	-	-	-	-	-	-	1.174.500,00
- wkład własny	-	-	167.232,10	251.026,23	-	-	-	-	-	-	-	418.258,33
PO KL Działanie 6.1 Poddziałanie 6.1.3 „Tylko dla aktywnych”												
- wydatki projektu ogółem	-	-	-	-	2 202 133,96	2 371 600,00	3 992 000,00	1 707 800,00	1 597 700,00	3 198 100,00	5 180 700,00	20 250 033,96
- kwota dofinansowania	-	-	-	-	1 871 000,00	2 371 600,00	3 969 000,00	1 707 800,00	1 597 700,00	3 198 100,00	5 180 700,00	19 895 900,00
- wkład własny	-	-	-	-	331 133,96	0,00	23 000,00	-	-	-	-	354 133,96
Ogółem wszystkie projekty 2004 - 2014												
- wydatki projektu ogółem	311.100,00	1.417.879,56	1.877.717,63	1.450.620,90	2 202 133,96	2 371 600,00	3 992 000,00	1 707 800,00	1 597 700,00	3 198 100,00	5 180 700,00	25 307 352,05
- kwota dofinansowania	311.100,00	1.058.800,00	1.385.300,00	1.063.900,00	1 871 000,00	2 371 600,00	3 969 000,00	1 707 800,00	1 597 700,00	3 198 100,00	5 180 700,00	23 715 000,00

ania												
- wkład własny	0,00	359.079,56	492.417,63	386.720,90	331 133,96	0,00	23 000,00	-	-	-	-	1 592 352,05

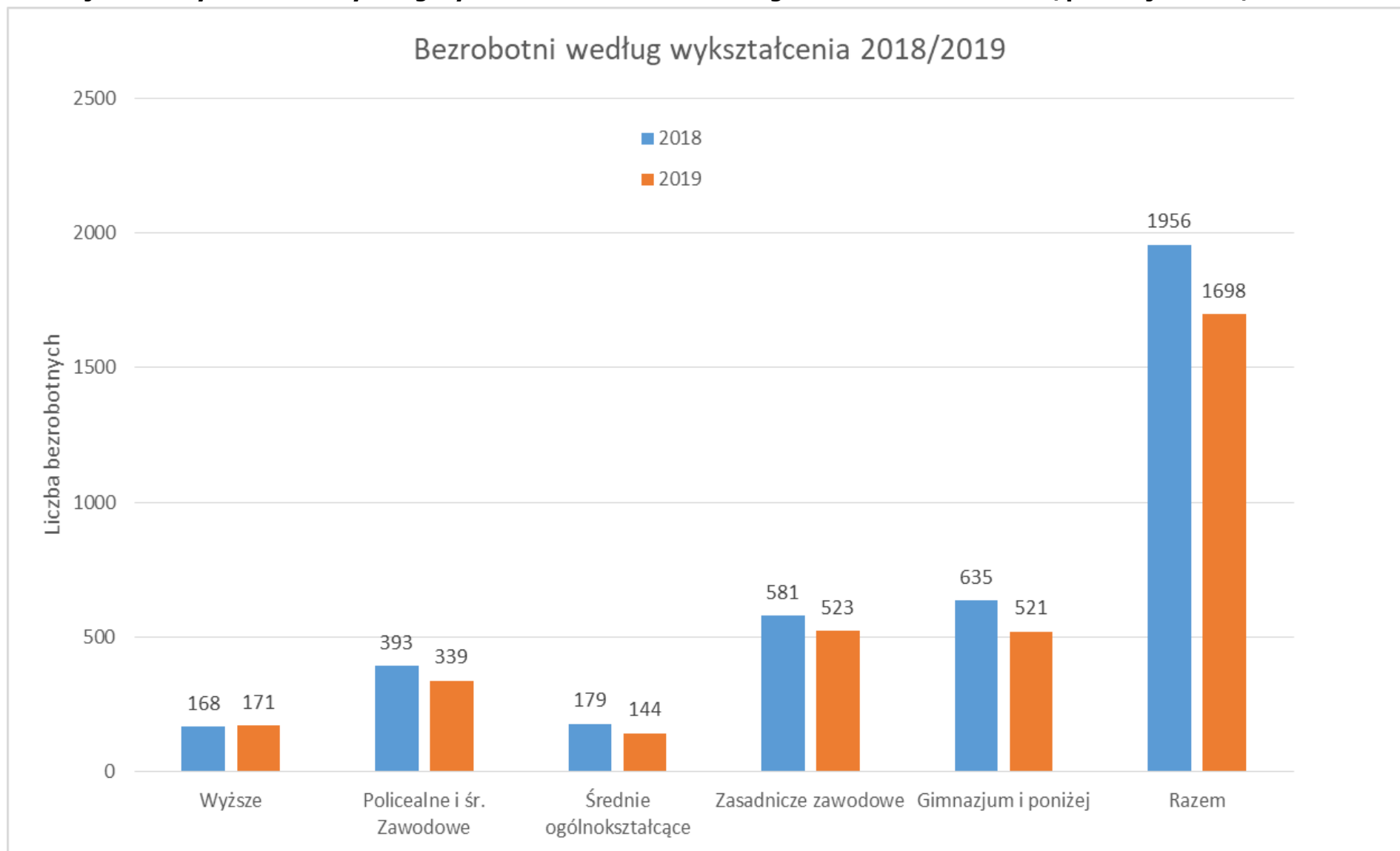
5.1. Projekty EFS - PO WER i RPO – lata 2015 - 2019

Rok złożenia projektu	Nazwa projektu – działania/okres realizacji	Kwota wnioskowana	Kwota przyznana/dofinansowania	Uwagi
2015 r.	1. Program Operacyjny Wiedza Edukacja Rozwój PO WER, Oś Priorytetowa I „Osoby młode na rynku pracy” Działanie 1.1 Wsparcie osób pozostających bez pracy na regionalnym rynku pracy – projekty pozakonkursowe, Poddziałanie 1.1.2 Wsparcie w ramach Inicjatywy na rzecz zatrudnienia ludzi młodych, dotyczące aktywizacji zawodowej młodych osób bezrobotnych.	1 734 100,00	1 734 100,00	Projekt zakończony 31.12.2015 r.
2015 r.	2. Regionalny Program Operacyjny, Priorytet Inwestycyjny 8I „ Dostęp do zatrudnienia dla osób poszukujących pracy i osób biernych zawodowo, w tym długotrwale bezrobotnych ”	1 055 600,00	1 055 600,00	Projekt zakończony 31.12.2015 r.

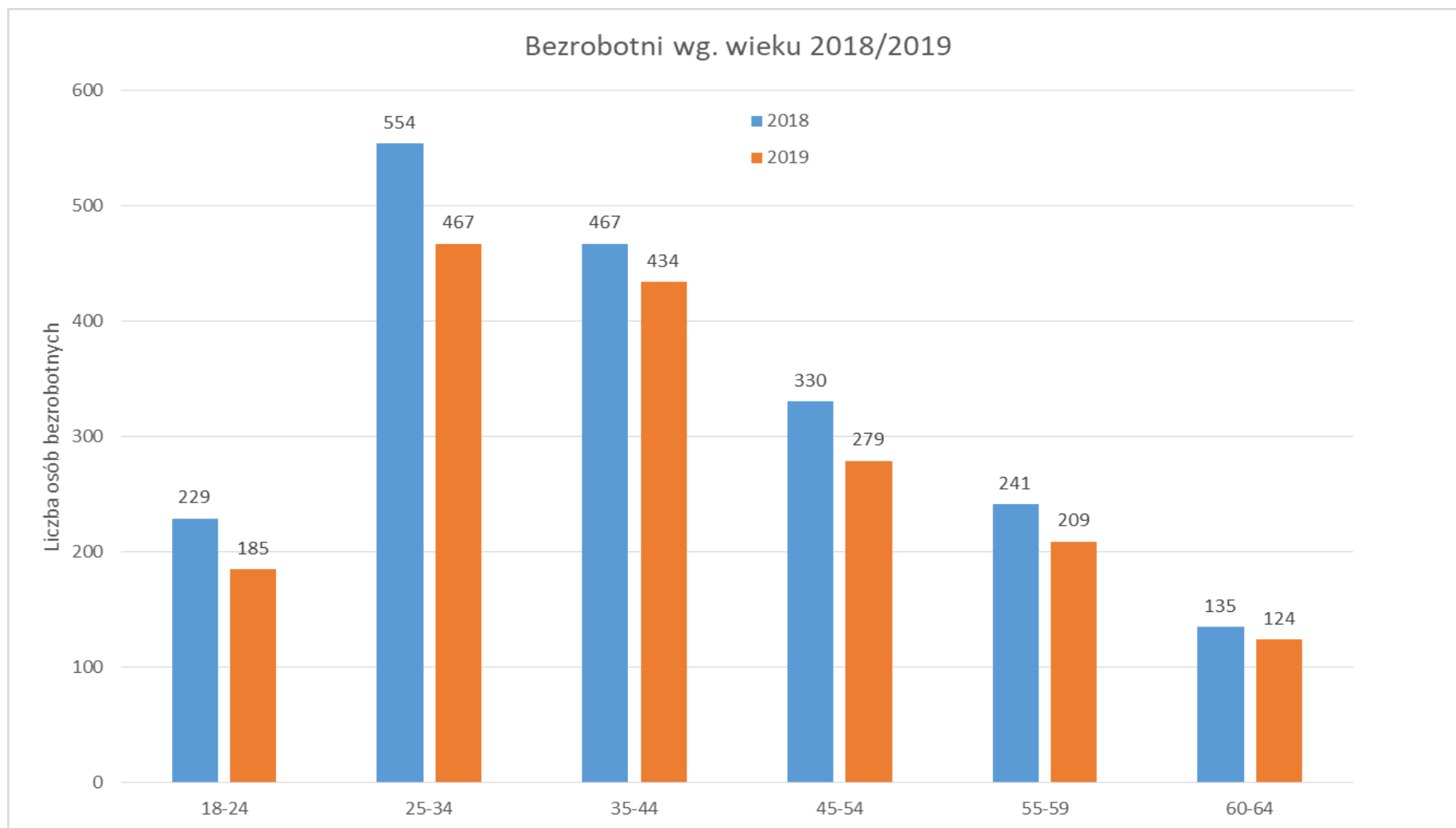
Rok złożenia projektu	Nazwa projektu – działania	Kwota wnioskowana	Kwota przyznana/dofinansowania	Uwagi
2016 r.	Program Operacyjny Wiedza Edukacja Rozwój PO WER Priorytet I Osoby młode na rynku pracy Działanie 1.1 Wsparcie osób młodych pozostających bez pracy na regionalnym rynku pracy – projekty pozakonkursowe, Poddziałanie 1.1.2 Wsparcie udzielane z Inicjatywy na rzecz zatrudnienia ludzi młodych /II/	1 642 504,00	1 642 504,00	Projekt zakończony 31.12.2016 r.
2016 r.	Regionalny Program Operacyjny Województwa Dolnośląskiego Oś priorytetowa 8 Rynek pracy, Działanie 8.1 Projekty powiatowych urzędów pracy	1 503 128,00	1 503 128,00	Projekt zakończony 31.12.2016 r.

Data złożenia projektu	Nazwa projektu – działania	Kwota wnioskowana	Kwota przyznana/dofinansowania	Uwagi
2017 r.	Regionalny Program Operacyjny Województwa Dolnośląskiego Oś priorytetowa 8 Rynek pracy, Działanie 8.1 Projekty powiatowych urzędów pracy	1 590 479,00	1 590 479,00	Projekt zakończony 31.12.2017 r.
2017 r.	Program Operacyjny Wiedza Edukacja Rozwój PO WER Priorytet I Osoby młode na rynku pracy Działanie 1.1 Wsparcie osób młodych pozostających bez pracy na regionalnym rynku pracy – projekty pozakonkursowe, Poddziałanie 1.1.2 Wsparcie udzielane z Inicjatywy na rzecz zatrudnienia ludzi młodych /III/	2 688 764,00	2 030 312,00	Okres realizacji projektu: od 01.01.2017 do 31.12.2018
2018 r.	Regionalny Program Operacyjny Województwa Dolnośląskiego Oś priorytetowa 8 Rynek pracy, Działanie 8.1 Projekty powiatowych urzędów pracy	1 571 994,00	1 571 994,00	Projekt zakończony 31.12.2018 r.
2018 r.	Program Operacyjny Wiedza Edukacja Rozwój PO WER Priorytet I Osoby młode na rynku pracy Działanie 1.1 Wsparcie osób młodych pozostających bez pracy na regionalnym rynku pracy – projekty pozakonkursowe, Poddziałanie 1.1.2 Wsparcie udzielane z Inicjatywy na rzecz zatrudnienia ludzi młodych /III/	1 750 475,00	1 677 991,00	Projekt zakończony 31.12.2018 r.
2019 r.	Regionalny Program Operacyjny Województwa Dolnośląskiego Oś priorytetowa 8 Rynek pracy, Działanie 8.1 Projekty powiatowych urzędów pracy	1 729 600,00	1 729 600,00	Projekt zakończony 31.12.2019 r.
2019 r.	Program Operacyjny Wiedza Edukacja Rozwój PO WER Priorytet I Osoby młode na rynku pracy Działanie 1.1 Wsparcie osób młodych pozostających bez pracy na regionalnym rynku pracy – projekty pozakonkursowe, Poddziałanie 1.1.1 Wsparcie udzielane z Europejskiego Funduszu Społecznego/IV/	1 860 000,00	1 860 000,00	Projekt zakończony 31.12.2019 r.

6. Liczba zarejestrowanych bezrobotnych wg wykształcenia. Stan na koniec grudnia 2018 i 2019 roku /powiat jaworski/



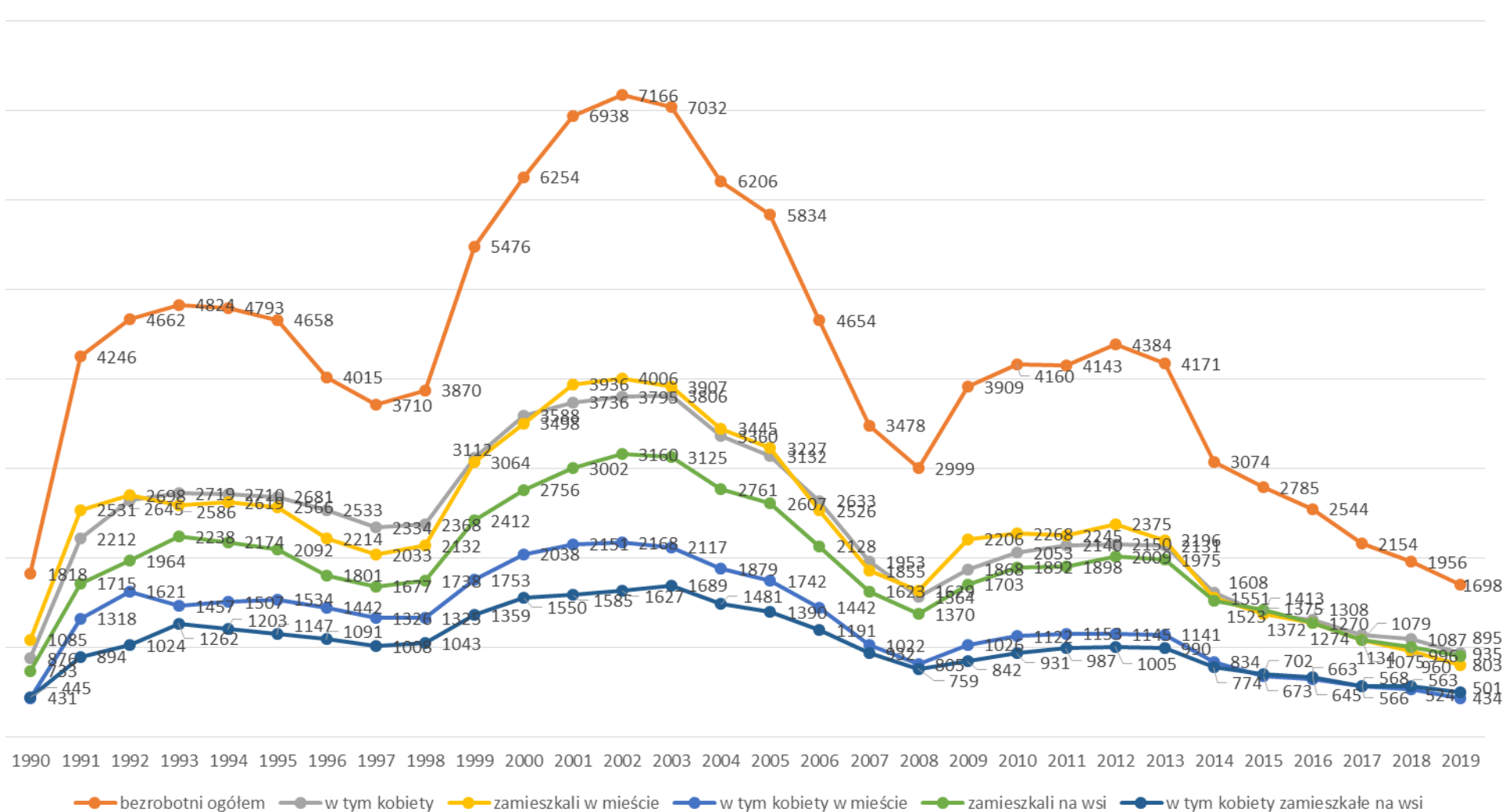
7. Liczba zarejestrowanych bezrobotnych wg wieku. Stan na koniec grudnia 2018 i 2019 roku /powiat jaworski/



8. Liczba zarejestrowanych bezrobotnych w powiecie jaworskim w latach 1990 – 2019

lata	bezrobotni ogółem	w tym kobiety	zamieszkali w mieście	w tym kobiety w mieście	zamieszkali na wsi	w tym kobiety zamieszkałe na wsi
1990	1818	876	1085	431	733	445
1991	4246	2212	2531	1318	1715	894
1992	4662	2645	2698	1621	1964	1024
1993	4824	2719	2586	1457	2238	1262
1994	4793	2710	2619	1507	2174	1203
1995	4658	2681	2566	1534	2092	1147
1996	4015	2533	2214	1442	1801	1091
1997	3710	2334	2033	1326	1677	1008
1998	3870	2368	2132	1325	1738	1043
1999	5476	3112	3064	1753	2412	1359
2000	6254	3588	3498	2038	2756	1550
2001	6938	3736	3936	2151	3002	1585
2002	7166	3795	4006	2168	3160	1627
2003	7032	3806	3907	2117	3125	1689
2004	6206	3360	3445	1879	2761	1481
2005	5834	3132	3227	1742	2607	1390
2006	4654	2633	2526	1442	2128	1191
2007	3478	1953	1855	1022	1623	932
2008	2999	1564	1629	805	1370	759
2009	3909	1868	2206	1026	1703	842
2010	4160	2053	2268	1122	1892	931
2011	4143	2140	2245	1153	1898	987
2012	4384	2150	2375	1145	2009	1005
2013	4171	2131	2196	1141	1975	990
2014	3074	1608	1551	834	1523	774
2015	2785	1375	1372	673	1413	702
2016	2544	1308	1270	645	1274	663
2017	2154	1134	1075	566	1079	568
2018	1956	1087	960	524	996	563
2019	1698	935	803	434	895	501

Liczba zarejestrowanych bezrobotnych w rejonie o powiecie jaworskim w latach 1990 - 2019



9. Stopa bezrobocia w woj. dolnośląskim według podregionów i powiatów w 2019 roku

WOJEWÓDZTWO, PODREGIONY I POWIATY	XII	I	II	III	IV	V	VI	VII	VIII	IX	X	XI	XII
	2018	2019	2019	2019	2019	2019	2019	2019	2019	2019	2019	2019	2019
POLSKA	5,8	6,1	6,1	5,9	5,6	5,4	5,3	5,2	5,2	5,1	5,0	5,1	5,2
DOLNOŚLĄSKIE	5,2	5,4	5,4	5,3	5,1	4,9	4,7	4,7	4,7	4,6	4,5	4,5	4,6
podregion jeleniogórski	7	7,3	7,4	7,2	6,9	6,7	6,5	6,4	6,4	6,4	6,3	6,3	6,5
Bolesławiecki	3,8	4,1	4,2	4,1	4	4	4	4	4,0	3,7	3,8	3,7	3,8
Jaworski	12,2	13	13	12,7	12,3	12	11,6	11,6	11,7	11,2	10,7	10,6	10,8
Jeleniogórski	8,8	9	9,1	9,1	8,7	8,6	8,3	8,2	8,0	8,0	7,9	8,1	8,1
Kamiennogórski	6,1	6,7	7	6,8	6,6	6	5,5	5,6	5,6	5,6	5,7	5,6	5,8
Lubański	7,4	7,6	7,8	7,4	7	6,5	6,3	6,2	6,1	6,0	6,2	6,2	6,9
Lwówecki	12	12,3	12,3	12,2	11,5	11,4	11,1	11,1	11,2	11,0	10,8	10,8	10,9
Zgorzelecki	5	5,4	5,5	5,4	5,1	4,9	4,7	4,5	4,7	5,0	5,0	4,9	4,8
Złotoryjski	14,5	14,9	14,7	14,4	14	13,5	13,3	13,2	12,9	12,8	12,6	12,9	13,2
m. Jelenia Góra	3,5	3,7	3,7	3,4	3,3	3,2	3,1	3,1	3,1	3,1	3,0	3,0	3,2
Podregion legnicko-głogowski	6,6	6,9	6,9	6,7	6,4	6,2	6,1	6,1	6,0	5,9	5,7	5,7	5,7
Głogowski	8,9	9,2	9,2	9,2	8,8	8,6	8,5	8,2	7,8	7,5	7,2	7,3	7,0
Górowski	15,2	16,1	16	15,2	14,3	13,9	13,6	13,6	13,6	13,5	13,3	13,9	14,1
Legnicki	5	5,2	5,2	5,1	4,8	4,7	4,6	4,6	4,7	4,6	4,4	8,6	8,7
Lubiński	4,8	5,1	5	4,9	4,6	4,3	4,3	4,3	4,4	4,2	4,0	4,0	4,0
Polkowicki	4,4	4,6	4,5	4,3	4,3	4,3	4,2	4,1	4,1	4,2	4,2	4,2	4,3
m. Legnica	5	5,2	5,2	5,1	4,8	4,7	4,6	4,6	4,7	4,6	4,4	4,2	4,1
Podregion wałbrzyski	8,3	8,7	8,7	8,4	8	7,6	7,3	7,1	7,1	7,1	7,1	7,2	7,3
Dzierżoniowski	6,1	6,6	6,5	6,3	6	5,4	5	4,9	5,0	4,9	4,8	4,9	5,1
Kłodzki	11,6	12,1	12	11,8	11,3	11	10,6	10,5	10,6	10,8	10,6	10,8	10,9
Świdnicki	6,2	6,8	6,6	6,3	5,9	5,6	5,4	5,2	5,2	5,2	5,2	5,4	5,6
Wałbrzyski	13,8	14,4	14,4	14	13,2	12,3	11,9	11,9	11,8	11,9	11,8	12,0	12,3
Ząbkowicki	11	11,4	11,4	11,4	11	10,5	9,9	9,7	9,3	9,1	9,0	9,0	9,3
m. Wałbrzych	5,8	5,9	6	5,8	5,3	5,1	5	4,5	4,5	4,6	4,6	4,7	4,7
Podregion wrocławski	5,2	5,5	5,5	5,3	5,2	5	4,9	4,9	5,0	4,8	4,7	4,6	4,7
Milicki	6,8	7,2	7,1	6,8	6,8	6,5	6,4	6,3	6,5	6,5	6,1	6,4	6,4
Oleśnicki	5,4	5,8	5,8	5,6	5,4	5,1	5	5,1	5,2	5,2	5,2	5,2	5,2
Oławski	5,4	5,6	5,5	5,4	5,3	5,2	5	5,1	5,2	5,2	4,7	4,4	4,3
Strzeliński	10,4	10,7	10,7	10,5	10,2	10	9,5	9,7	9,7	9,6	9,5	9,4	9,6
Średzki	5,7	5,9	5,9	5,7	5,6	5,4	5,3	5,2	5,2	5,0	4,7	4,8	5,0
Trzebnicki	6	6,4	6,3	6,1	5,9	5,8	5,5	5,5	5,5	5,3	5,1	5,0	5,1
Wołowski	11,1	11,7	11,7	11,4	11	10,9	10,7	10,7	10,8	10,5	10,5	10,6	10,6
Wrocławski	1,9	1,9	1,9	1,9	1,8	1,8	1,7	1,8	1,8	1,7	1,6	1,6	1,6
Podregion m. Wrocław	1,8	1,9	1,9	1,9	1,8	1,8	1,7	1,7	1,7	1,6	1,6	1,7	1,6
m. Wrocław	1,8	1,9	1,9	1,9	1,8	1,8	1,7	1,7	1,7	1,6	1,6	1,7	1,6

10. Tabela porównawcza - realizacja zadań w ramach Programu – lata 2011-2019

	Rodzaj działania	Ilość osób objętych działaniem						w 2017 roku	w 2018 roku	w 2019 roku
		w 2011 roku	w 2012 roku	w 2013 roku	w 2014 roku	w 2015 roku	w 2016 roku			
1	Promocja usług bezpłatnego pośrednictwa pracy – krajowego i międzynarodowego									
	Liczba kontaktów z pracodawcami z terenu obszaru działania PUP	675	620	720	755	770	1 083	1 045	780	631
	Liczba nowych pracodawców, z którymi PUP nawiązał współpracę	48	55	70	65	45	55	50	49	45
	Liczba pozyskanych miejsc pracy stałej	434	545	709	995	923	738	931	941	1085
	Liczba pozyskanych miejsc w ramach prac interwencyjnych	34	85	64	51	110	80	122	108	106
	Liczba miejsc pracy w ramach prac społecznie użytecznych	104	106	209	168	69	103	89	41	44
	Liczba osób bezrobotnych i poszukujących pracy skierowanych na oferty pracy, stażu, prac interwencyjnych, prac społecznie użytecznych, refundowanych miejsc pracy	1941	2096	2 362	2 493	2 512	2 036	1 780	1 270	1093
	Liczba osób, którym udzielono informacji na temat zagranicznych ofert pracy w ramach sieci EURES	207	379	199	369	374	310	250	138	203
	Liczba osób, które podjęły zatrudnienie w wyniku pośrednictwa pracy	351	396	472	763	655	412	394	265	182
2	Organizacja giełd pracy i targów pracy									
	Liczba zorganizowanych giełd pracy z pracodawcami	20	13	28	36	30	21	18	24	14
	Liczba osób zatrudnionych w wyniku udziału w giełdzie pracy	108	73	193	251	130	91	42	22	16
	Liczba zorganizowanych przez PUP targów pracy	0	1	0	1	1	0	0	0	0
3	Zastosowanie usługi poradnictwa zawodowego									
	Liczba osób objętych poradnictwem zawodowym	1505	1943	3 996	3 151	839	630	502	473	613
	Liczba osób objętych narzędziem określającym predyspozycje zawodowe i zainteresowania zawodowe	105	148	126	97	5	93	92	87	11

	Liczba osób objętych poradnictwem indywidualnym	129	278	1 963	1 785	839	280	272	19 6	317
	Liczba osób objętych poradnictwem grupowym	142	101	129	129	124	105	55	10 9	134
4	Organizacja zajęć w ramach Klubu Pracy									
	Liczba osób objętych usługą pomoc w aktywnym poszukiwaniu pracy	627	630	525	236	<i>Usługa wycofana ustawą</i>				
	Liczba udzielonych porad indywidualnych w ramach Klubu Pracy	453	466	399	176	<i>Usługa wycofana ustawą</i>				
5	Podnoszenie potencjału zawodowego									
	Liczba osób skierowanych na szkolenia indywidualne i grupowe	153	85	97	68	90	70	63	40	76
	Liczba osób korzystających z finansowania kosztów studiów podyplomowych, egzaminów, licencji, nauki w szkole ponadgimnazjalnej	43	57	50	26	8	6	10	10	0
	Liczba osób pozostających w zatrudnieniu, którym sfinansowano koszty kształcenia ustawicznego ze środków Krajowego Funduszu Szkoleniowego	x	x	x	94	203	294	226	22 4	257
6	Wspieranie rozwoju przedsiębiorczości w powiecie									
	Liczba nowych miejsc pracy utworzonych w ramach refundacji wyposażenia/doposażenia miejsca pracy	30	65	71	75	48	54	33	11	22
	Liczba udzielonych dotacji na rozpoczęcie działalności gospodarczej	103	104	102	121	102	82	83	83	94
7	Dofinansowanie do wynagrodzenia za zatrudnienie osoby bezrobotnej. Liczba miejsc pracy w ramach:									
	- prac interwencyjnych	13	78	67	51	110	80	110	10 8	
	- robót publicznych	-	41	14	28	4	5	15	0	0
	- refundacji wynagrodzenia dla osób 30 minus /art.150F/	Program wprowadzony ustawą i realizowany od 2016 roku					95		0	0
- refundacji wynagrodzenia dla osób 50 plus	Program wprowadzony ustawą i realizowany od 2014 roku			5	12	24		63 13 267	2	0
8	Zwrot kosztów przejazdu osobom bezrobotnym do miejsca pracy, stażu, szkolenia	342	329	292	279	351	231		16 2	140
9.	Refundacja kosztów opieki nad dzieckiem do lat 6 lub osobą zależną	12	10	6	13	45	41	48	33	31
10	Wsparcie zawodowe bezrobotnych kobiet z powiatu jaworskiego									
	Kobiety, którym przyznano jednorazowe środki na	40	48	48	39	30	23	26	25	

	rozpoczęcie działalności gospodarczej									34
	Kobiety, które skorzystały ze szkoleń grupowych i indywidualnych mających na celu dostosowanie kwalifikacji i umiejętności zawodowych do potrzeb rynku pracy,	13	90	28	27	15 + 100 / w ramach KFS/	13 + 192 / w ramach KFS/	10	16 9	187
	Kobiety, które otrzymały dofinansowanie do kosztów studiów podyplomowych	11	10	7	9	5	5	8	8	0
	Liczba miejsc pracy w ramach doposażenia miejsca pracy, na których zatrudniono kobiety	11	28	29	45	21	16	9	2	9
	Kobiety zatrudnione w ramach prac interwencyjnych	16	39	33	19	55	38	56	48	46
	Kobiety zatrudnione w ramach robót publicznych	0	16	4	8	1	0	0	0	0
	Kobiety skierowane do odbycia stażu	276	351	364	365	358	291	258	16 5	161
	Kobiety, które otrzymały wsparcie w ramach projektu systemowego POKL, Priorytet VI Rynek pracy otwarty dla wszystkich, Działanie 6.1, Poddziałanie 6.1.3 Poprawa zdolności do zatrudnienia oraz podnoszenie poziomu aktywności zawodowej osób bezrobotnych „ Tylko dla aktywnych”.	84	91	182	296	<i>Okres realizacji projektu zakończony</i>				
	Kobiety zatrudnione w wyniku udziału w projekcie	49	72	124	207	<i>Okres realizacji projektu zakończony</i>				
	Kobiety, które otrzymały wsparcie w ramach Programu Operacyjnego Wiedza Edukacja Rozwój/ PO WER/ oraz Regionalnego programu Operacyjnego /RPO/, realizowanych w latach 2015 - 2020	x	x	x	x	294	187	207	27 5	170
	Kobiety zatrudnione w wyniku udziału w projekcie	x	x	x	x	164	130	141	18 4	93
11	Przeciwdziałanie i zwalczanie długotrwałego bezrobocia									
	Długotrwanie bezrobotni objęci indywidualnym poradnictwem zawodowym	677	1065	1 414	1 276	85	105	107	55	66
	Długotrwanie bezrobotni objęci poradnictwem grupowym	125	90	107	120	100	83	90	65	118
	Długotrwanie bezrobotni objęci usługą organizacją szkoleń	11	55	12	40	36	25	15	20	24
	Liczba miejsc pracy w ramach doposażenia miejsca pracy, na których zatrudniono osoby długotrwanie bezrobotne	8	18	15	24	17	21	13	3	5
	Długotrwanie bezrobotni, którym przyznano jednorazowe środki na rozpoczęcie działalności gospodarczej	32	31	14	30	34	31	27	19	32

12	Integracja zawodowa i społeczna osób niepełnosprawnych										
Liczba osób niepełnosprawnych skierowanych na oferty pracy	57	43	92	69	67	62	44	33			27
Liczba osób niepełnosprawnych zatrudnionych w wyniku pośrednictwa pracy	15	17	12	27	9	19	12	6			6
Osoby niepełnosprawne objęte usługą organizacją szkoleń	4	12	5	1	3	3	1	2			5
Osoby niepełnosprawne skierowane do odbycia stażu	16	16	18	18	18	15	16	11			17
Osoby niepełnosprawne zatrudnione w ramach prac interwencyjnych	4	8	5	2	5	1	3	4			5
Osoby niepełnosprawne wykonujące prace społecznie użyteczne	11	10	7	8	3	7	3	1			0
Osoby niepełnosprawne objęte poradnictwem zawodowym	111	176	139	182	42	48	25	28			31
Osoby niepełnosprawne korzystające z usług Lidera Klubu Pracy	73	101	67	32	Usługa wycofana ustawą						
Ogólna liczba osób niepełnosprawnych objętych wsparciem PUP	297	383	334	361	136	150	103	85			87
13	Pozyskiwanie środków z Europejskiego Funduszu Społecznego										
	W 2011 r.										
Środki pozyskane z Europejskiego Funduszu Społecznego	1 707,5 tys. zł.										
Liczba osób biorących udział w projekcie	191										
Liczba osób zatrudnionych w wyniku udziału w projekcie	127										
	W 2012 r.										
Środki pozyskane z Europejskiego Funduszu Społecznego	1 597,5 tys. zł.										
Liczba osób biorących udział w projekcie	172										
Liczba osób zatrudnionych w wyniku udziału w projekcie	127										
	W 2013 r.										
Środki pozyskane z Europejskiego Funduszu Społecznego	3 202,8 tys. zł.										
Liczba osób biorących udział w projekcie	312										
Liczba osób zatrudnionych w wyniku udziału w projekcie	216										
	W 2014 r.										
Środki pozyskane z Europejskiego Funduszu Społecznego	4 943,2 tys. zł.										
Liczba osób biorących udział w projekcie	473										

	Liczba osób zatrudnionych w wyniku udziału w projekcie	364								
		W 2015 r.								
	Środki pozyskane z Europejskiego Funduszu Społecznego	2 718,3 tys. zł								
	Liczba osób biorących udział w projekcie	293								
	Liczba osób zatrudnionych w wyniku udziału w projekcie	206								
		W 2016 r.								
	Środki pozyskane z Europejskiego Funduszu Społecznego	2 999,2 tys. zł								
	Liczba osób biorących udział w projekcie	330								
	Liczba osób zatrudnionych w wyniku udziału w projekcie	202								
		W 2017 r.								
	Środki pozyskane z Europejskiego Funduszu Społecznego	3 095,6 tys. zł								
	Liczba osób biorących udział w projekcie	358								
	Liczba osób zatrudnionych w wyniku udziału w projekcie	209								
		W 2018 r.								
	Środki pozyskane z Europejskiego Funduszu Społecznego	3 192 624,66								
	Liczba osób biorących udział w projekcie	490								
	Liczba osób zatrudnionych w wyniku udziału w projekcie	289								
		W 2019								
	Środki pozyskane z Europejskiego Funduszu Społecznego	3 589 600,00								
	Liczba osób biorących udział w projekcie	61								
	Liczba osób zatrudnionych w wyniku udziału w projekcie	144								
14	Bieżąca obsługa klientów PUP									
	Obsługa w ramach usługi pośrednictwa pracy	18 098	26 311	27 052	27 376	24 461	24 461	20 384	16 709	15196
	Obsługa w Klubie Pracy	650	682	525	236	Usługa wycofana ustawą				
	Obsługa w ramach usługi poradnictwa zawodowego	2 229	2 102	3 996	3151	839	630	502	473	613
	Obsługa w ramach usługi organizacja szkoleń	131	183	99	68	108	91	55	46	70
	Obsługa osób w ramach wniosków o sfinansowanie kosztów studiów podyplomowych	22	20	22	10	8	6	12	10	0
	Obsługa osób w ramach wniosków o sfinansowanie kosztów egzaminów, licencji	2	6	8	4	2	0	-	-	0

Obsługa osób w ramach wniosków o zorganizowanie stażu	623	525	653	559	546	383	770	509	526
Obsługa w ramach kierowania na prace interwencyjne	31	95	74	51	112	90	211	98	162
Obsługa w ramach kierowania na roboty publiczne	0	41	14	28	5	5	25	0	0
Obsługa w ramach kierowania na prace społecznie użyteczne	108	106	205	175	69	103	98	98	48
Obsługa osób w ramach wniosków o jednorazowe środki na rozpoczęcie działalności gospodarczej	147	144	102	121	117	120	99	84	94
Obsługa osób w ramach doposażenia miejsca pracy	30	46	71	75	76	54	57	25	40
Obsługa osób w ramach zwrotu kosztów przejazdu do miejsca pracy, szkolenia, stażu	342	329	292	279	281	242	267	162	140
Obsługa osób w ramach finansowania kosztów opieki nad dzieckiem, dziećmi do lat 7, osobą zależną	7	10	6	13	46	39	48	33	31
Obsługa osób w ramach dofinansowanie wynagrodzenia za zatrudnienie osoby bezrobotnej, która ukończyła 50. rok życia	-	-	-	5	13	28	38	15	0
Obsługa osób w ramach bonu szkoleniowego	-	-	-	4	11	11	12	13	29
Obsługa osób w ramach bonu stażowego	-	-	-	24	1	2	8	0	0
Liczba rejestracji	5 210	5 267	5 154	4 711	5 969	4 295	3 683	3 274	2817
Liczba odwołań od decyzji	26	32	35	33	36	42	16	27	21
Obsługa wniosków o przyznanie stypendium z tytułu kontynuowania nauki	11	18	9	6	0	0	0	0	0
Liczba przyznanych dodatków aktywizacyjnych	331	258	349	248	214	208	249	197	177
Liczba wydanych zaświadczeń dla ZUS w celu ustalenia prawa do renty i kapitału początkowego	430	400	380	350	380	270	415	319	356
Liczba wydanych rocznych zestawień składek społecznych i zdrowotnych	-----	7 400	2 700	1 800	1 800	1500	1 316	1 074	950
Liczba wydanych zaświadczeń osobom bezrobotnym i poszukującym pracy	18 000	22 300	17 400	4 638	3 313	2 800	2 200	1 660	1482
Liczba wydanych informacji o uzyskanych dochodach i pobranych zaliczkach na podatek dochodowy /PIT-11/	2 425	2 700	2 526	2 019	1 825	1 520	1 360	1 140	990
Łączna obsługa klientów PUP w działach Ewidencji i świadczeń oraz Centrum Aktywizacji Zawodowej w roku	49 528	69 595	76 857	60 233	54 350	49 315	45 113	36 898	23742